

**Міністерство освіти і науки України**  
**Тернопільський національний економічний університет**

**ГУМЕНЮК ЮРІЙ ПЕТРОВИЧ**

**УДК 339.924:331.556.4**

**ТРУДОВА МІГРАЦІЯ В СИСТЕМІ ТЕКТОНІЧНИХ ЗСУВІВ**  
**СВІТОВОЇ ЕКОНОМІКИ**

Спеціальність 08.00.02 – світове господарство і  
міжнародні економічні відносини

Автореферат  
дисертації на здобуття наукового ступеня  
доктора економічних наук

**ТЕРНОПІЛЬ 2014**

Дисертацією є рукопис.

Робота виконана в Тернопільському національному економічному університеті Міністерства освіти і науки України.

**Науковий консультант** доктор економічних наук, професор, академік НАН України, заслужений діяч науки і техніки України  
**Амоша Олександр Іванович**,  
Інститут економіки промисловості НАН України  
(м. Донецьк), директор.

**Офіційні опоненти:** доктор економічних наук  
**Гайдуцький Андрій Павлович**,  
АТ «Укресімбанк», заступник начальника  
Управління організації і супроводження  
роздрібного бізнесу;

доктор економічних наук, професор  
**Семів Любов Казимирівна**,  
Львівський інститут банківської справи  
Університету банківської справи НБУ, завідувач  
кафедри економіки та управління персоналом;

доктор економічних наук, професор  
**Столярчук Ярослава Михайлівна**,  
ДВНЗ «Київський національний економічний  
університет імені Вадима Гетьмана», професор  
кафедри міжнародної економіки.

Захист відбудеться «13» листопада 2014 р. об 11<sup>00</sup> годині на засіданні спеціалізованої вченої ради Д 58.082.01 у Тернопільському національному економічному університеті за адресою: 46020, м. Тернопіль, вул. Львівська, 11а, зал засідань.

З дисертацією можна ознайомитись у бібліотеці Тернопільського національного економічного університету за адресою: 46020, м. Тернопіль, вул. Бережанська, 4.

Автореферат розісланий «10» жовтня 2014 року.

Вчений секретар спеціалізованої вченої ради,  
доктор економічних наук, професор



Т.О. Кізіма

## ЗАГАЛЬНА ХАРАКТЕРИСТИКА РОБОТИ

**Актуальність теми.** Міжнародна трудова міграція є потужним двигуном та значущим наслідком економічних, політичних та соціальних перетворень у світі. Протягом ХХ ст. країни, які зосередили переважну частку глобального фінансового та виробничого капіталу, приваблювали економічно активне населення бідних та політично нестабільних держав. У доповіді Департаменту економічних і соціальних справ ООН йдеться, що у 2013 р. чисельність міжнародних мігрантів перевищила 230 млн. осіб, вони складають 10,8% населення розвинених країн і лише 1,6% країн, які формують ринок. Проте чисельно ці частки тотожні. І якщо розвинуті країни – це дестинація трудового мігранта, то перебування на території бідної країни – лише очікування та «накопичення» можливостей потрапити до більш розвиненої. Нині перед світовою економікою постає чимало викликів, що іманентно пов'язані з проблемами функціонування системи міжнародної трудової міграції. Прогнози фахівців переважно стосуються зростаючої потреби економічно розвинених країн в іноземній робочій силі та інструментарію її залучення. Натомість впровадження інформаційних технологій, роботизація виробництва і сфери послуг та посилення антиміграційного законодавства ставлять перед дослідниками завдання об'єктивного аналізування причин, умов та наслідків процесу міжкраїнного переміщення робочої сили.

Водночас мігрантам за кордоном доводиться виконувати переважно низькокваліфіковану і непрестижну роботу. Це знецінює отриманий в країні походження людський капітал та викликає в трудового мігранта почуття самоприниження, спонукаючи його до публічної демонстрації особистої успішності на батьківщині. Так зацікавлені інституції атрактивних для трудових мігрантів країн просувають, як одну з альтернатив найманої праці, проект залучення іноземців до підприємницької діяльності, що дозволить використовувати їх людський капітал. В такий спосіб інституції розвинених країн переносять акценти в регулюванні міжнародної трудової міграції із звичної для патерналістських суспільств «турботи» про мігранта на надання йому можливості самореалізації. Поряд із тим, зайнятість за кордоном підприємницькою діяльністю та найм, по суті, розмежовують міжнародну трудову міграцію на циклічну та незворотню. Нині проблеми міжнародного руху робочої сили насамперед пов'язані з інтеграцією мігрантів у приймаюче суспільство, їх безпекою, «витокм умів» тощо. Все це змушує законодавство країн, пов'язаних міграційними коридорами, чутливо реагувати на настрої та очікування резидентів. В Україні, за різними даними, обсяги еміграції становили від 2 до 7 млн. осіб, натомість країна прийняла близько 5 млн. іммігрантів, що робить її, за слабкої інституціональної підтримки процесу, світовим лідером міжнародного обміну робочою силою. Виходячи з цього, нині особливої ваги набувають дослідження міжнародної трудової міграції як ресурсу зміни економічного ландшафту світової економіки.

Питаннями розвитку системи міжнародної трудової міграції як сукупності економічних, соціальних, територіально-просторових підсистем глобальної економіки присвячені праці таких вітчизняних та зарубіжних вчених: О. Амоші, В. Брича, Д. Богині, А. Гайдуцького, М. Долішнього, І. Івахнюка, М. Колосніциної, О. Кузьміна, Е. Лібанової, Д. Лук'яненка, Ю. Макогона, С. Метельова, Т. Орехової, У. Садової, Л. Семів, Я. Столярчук, О. Чернеги, Р.Дж. Еренберга, Ф. Закарії, К. Калхуна, М. Кастельса, П. Кругмана, Д. Мортенсена, К. Пісарідіса, Е. Райнерта, Дж. Ріфкіна, Р. С. Сміта, Дж. Уїкхема та ін. Водночас фундаментальні дослідження феномена міжнародної трудової міграції констатують, що офіційні статистичні дані не дають уявлення про те, що спричинює міграцію та впливає на вибір мігрантом відповідної країни. У науковій літературі практично відсутні дослідження в напрямку формування концепції регулювання розвитку системи міжнародної трудової міграції в умовах підйому економічної потужності країн, які формують ринок. Все вказане та місце України в структурі системи міжнародної трудової міграції, роль її людського капіталу в трансформації процесу міжнародного руху робочої сили обумовили вибір теми дисертаційної роботи.

**Зв'язок роботи з науковими програмами, планами, темами.** Дисертаційну роботу виконано згідно з планом науково-дослідних робіт кафедри міжнародної економіки Тернопільського національного економічного університету в межах науково-дослідних тем: «Дослідження проблем євразійської трудової міграції та механізмів її регулювання» (державний реєстраційний номер 0109U000033), «Управління розвитком міжнародного ринку праці» (державний реєстраційний номер 0110U001440), «Дослідження методологічних засад державного регулювання економіки на макро- та мезорівнях» (державний реєстраційний номер 0104U000406), «Регіональні аспекти розвитку світової економіки та позиціонування в ній України» (державний реєстраційний номер 0105U000847), «Стратегічне управління розвитком міжнародного туризму» (державний реєстраційний номер 0110U001439); держбюджетних тем «Теоретико-методологічні основи і практичні підходи формування нового світового економічного порядку та забезпечення національних інтересів України» (державний реєстраційний номер 0111U001038) і «Маркетингові технології на ринку інноваційних товарів і послуг» (державний реєстраційний номер 0112U007883); госпдоговірної науково-дослідної роботи «Покращення збутової діяльності приватного агропромислового підприємства «Дзвін»» (державний реєстраційний номер 0113U007677), де десертантом обґрунтовано теоретико-методологічні засади дослідження міжнародної трудової міграції як соціального ліфтингу мігранта, окреслено концептуальні засади перевалочно-транзитної міграції вищого та нижчого порядків.

**Мета і завдання дослідження.** Метою дисертаційної роботи є поглиблення теоретико-методологічних засад формування та розвитку системи міжнародної трудової міграції, обґрунтування тектонічних зсувів світової економіки дією об'єктивних економічних явищ та формування на цій основі

концептуальної моделі міжнародного ринку праці та трудові міграційних пріоритетів України.

Для досягнення означеної мети були поставлені та вирішені такі завдання:

- уточнити теоретичні засади міжнародного руху робочої сили у відкритій економіці та виокремити позиції, що з'ясовують його вплив на флуктуацію регіональної продуктивності праці;

- розкрити економічну природу міжнародної трудової міграції для обґрунтування гіпотези її дослідження як компоненти світової економіки;

- з'ясувати ключові теоретико-прикладні суперечності функціонування міжнародного ринку праці з метою окреслення перспектив його трансформації;

- конкретизувати теоретичні підходи до оцінки людського капіталу, як суб'єкта техноглобалізаційного впливу, для обґрунтування концепції коливання регіональної продуктивності праці;

- обґрунтувати теоретико-методологічну базу та логіку дослідження проблеми розвитку міжнародної трудової міграції для формування нової парадигми управління трудові міграційним процесом;

- окреслити інституційні умови еволюції міжнародної трудової міграції в умовах традиційного, індустріального та постіндустріального суспільств для ідентифікації рушійних сил глобального перерозподілу трудових ресурсів;

- ідентифікувати тектонічні зсуви світової економіки, як глобальний підйом регіональної продуктивності праці країн наздоганяючого розвитку, з метою формування моделі перевалочно-транзитної трудової міграції вищого та нижчого порядків;

- дати характеристику причин та умов формування феноменів порівняльної бідності та середнього класу в контексті їх причинно-наслідкового зв'язку із асиметрією розвитку і стабілізацією системи міжнародної трудової міграції;

- окреслити пріоритети міграційної політики країн-ремітентів іноземної робочої сили та інституціональні умови ринкової трансформації країн-лімітрофів;

- визначити вектори інституалізації міждержавних трудові міграційних відносин з метою вироблення механізму їх глобальної імплементації;

- дати оцінку тенденціям функціонування міжнародного ринку праці в умовах тектонічних зсувів світової економіки, окресливши VIP-сегмент робочої сили на світовому ринку праці та дослідивши взаємокомпесаторність міграційних процесів міжнародного туризму і руху робочої сили в контексті імперативу сталого розвитку системи міжнародної трудової міграції;

- обґрунтувати методологічні засади трансформації міжнародного ринку праці в контексті соціо-технологічних змін, порушених тектонічними зсувами світової економіки;

- дати оцінку структури національної економіки України в контексті галузевого попиту на робочу силу та інституціональних умов її

функціонування з метою викристалізації чинників та умов, що породжують ауткамінгову трудову міграцію населення;

- відстежити функціональний зв'язок освітньо-наукового потенціалу України з чинниками активізації тектонічних зсувів світової економіки для окреслення національної специфіки «циркуляції» та «витоку умів»;

- дослідити проблему асиметрії інформації про рівень освіти в частині інституалізації ринком праці кваліфікації іноземної робочої сили;

- визначити вектори ауткамінгової та інкамінгової трудової міграції в Україні в контексті формування нового міжнародного ринку праці.

*Об'єктом дослідження* є процес розвитку міжнародної трудової міграції.

*Предметом дослідження* є теоретико-методологічні та прикладні аспекти функціонування міжнародної трудової міграції в системі тектонічних зсувів світової економіки.

**Методи дослідження.** Методологічними засадами дисертаційної роботи є фундаментальні положення теорій міжнародного руху факторів виробництва, міжнародної торгівлі, економічного зростання, економічного розвитку, наукові праці вітчизняних і зарубіжних вчених різних шкіл та напрямків, які стосуються проблем регулювання розвитку міжнародної трудової міграції та кардинальних зрушень в розташуванні світових центрів потужності. В роботі використано такі методи дослідження: діалектичний метод пізнання (для визначення природи дуальності міжнародної трудової міграції як процесу інтернаціоналізації зміни соціально-майнового стану особи та підсистеми тектонічних зсувів світової економіки); системний аналіз (для дослідження складових економічного розвитку системи міжнародної трудової міграції з метою виявлення її тенденцій та генних чинників); абстрактно-логічний (для теоретичних узагальнень і формулювання висновків дослідження); порівняльний аналіз (для співставлення економічних вигод від трудової міграції до різних країн світу); інституціональний (для дослідження соціально-економічних факторів активізації тектонічних зсувів світової економіки і регуляторів формування нового світового ринку праці); історико-логічний (для виявлення генезису та еволюції модернізації міжнародного ринку праці, обґрунтування концепції регулювання міжнародної трудової міграції в умовах тектонічних зсувів світової економіки); статистичні (для визначення соціально-економічного результату розвитку системи міжнародної трудової міграції); експертні (для дослідження емпірики трансформації міжнародного ринку праці).

**Інформаційною базою дослідження** слугували офіційні дані ІР ООН, МОП, МОМ, Закони України, Укази Президента України, Державної служби статистики України, праці вітчизняних та зарубіжних економістів з досліджуваної проблематики.

**Наукова новизна одержаних результатів** полягає у вирішенні на теоретико-методологічному рівні концептуальної проблеми розробки комплексу теоретико-прикладних положень та аналітичного інструментарію обґрунтування напрямів трансформації системи міжнародної трудової міграції в

умовах тектонічних зсувів світової економіки. Нові наукові положення, отримані особисто автором, які виносяться на захист, полягають у такому:

*вперше:*

– запропоновано концептуальний підхід до визначення міжнародної трудової міграції як соціального ліфту, який в короткостроковому періоді детермінує глобальну флуктуацію регіональної продуктивності праці. Це дозволило виокремити та моніторити соціогуманітарну синергію, яку мігранти привносять до приймаючих суспільств. Так міжкраїнний рух робочої сили підвищує дохід стаціонарного населення в обох випадках. Проте притік людського капіталу мігрантів (легальна трудова міграція) підвищує доходи простої праці та знижує цінність кваліфікованої, а інкамінгова проста робоча сила (нелегальна трудова міграція) в сегменті малокваліфікованої праці знижує доходи резидентів та підвищує цінність людського капіталу;

– запропоновано модель перевалочно-транзитної міграції вищого (факторів виробництва – ПТМфв) та нижчого (робочої сили – ПТМрс) порядків як ідентифікацію інституціональних атрактів країн-лімітрофів, які делегують системі національної економіки потребу перманентної технологічної модернізації. Країни ПТМфв зазнають довгострокових впливів тектонічних зсувів світової економіки, які насичують їх об'єктивованим культурним капіталом, та короткострокових, які привносять іноземні мігранти і рееміграція громадян з адекватним інкорпорованим культурним капіталом; натомість країни ПТМрс зазнають лише короткострових коливань продуктивності праці через плінність робочої сили, викликану відсутністю чи повільними темпами модернізації економіки;

– обґрунтовано механізм взаємокомпенсаційності впливів міжнародної трудової міграції та міжнародних туристичних потоків на процес глобалізації, як зустрічних міжкраїнних рухів населення, які ініційовані підйомом економічної потужності нових індустріалізованих країн, що сприятиме формуванню в структурі продуктивних сил значного сегмента тримачів інкорпорованого культурного капіталу та зростанню норми його прибутку, як ресурсу приватних витрат на споживання рекреаційних послуг та нівелювання потреби працевлаштування за кордоном;

– сформульовано концептуальну модель міжнародного ринку праці (глобального виробництва) як компонентної системи взаємодії з міжнародним ринком робочих місць, що є середовищем товарного адресного кредитування об'єктивованим культурним капіталом постіндустріальних країн тримачів інкорпорованого культурного капіталу з мейнстрімом на території країн ПТМфв та частково на території постіндустріальних країн у VIP-сегменті та ринком робочої сили, які в умовах тектонічних зсувів світової економіки стають векторами трансформації продуктивних сил глобалізації;

*удосконалено:*

– теоретичні засади розвитку системи міжнародної трудової міграції, зокрема, на відміну від існуючих підходів, обґрунтовано, що він є багатовимірним процесом, який обумовлений поліфакторністю його

формування й особливою природою як чинника та динамізатора інших типів розвитку; виокремлено страти системи міжнародної трудової міграції, що дало змогу структурувати її напрямки. Доведено, що на динаміку зміни ролі та значення міжнародної трудової міграції спричинює вплив низка ендогенних та екзогенних соціогуманітарних та науково-технічних факторів, які одночасно активізують тектонічні зсуви світової економіки;

– категоріальний апарат дослідження з обґрунтуванням необхідності включення до складу трудові міграційної моделі, крім причин та переміщення, стадій чинників рееміграції, які замінили адаптацію, повернення та стадії реалізації спонукальних чинників процесу, завдяки яким розширюються масштаби системи міжнародної трудової міграції, мобілізуються необхідні ресурси для розв'язання соціально-економічних проблем світової економіки; запропоновано, з метою запобігання дефінітивної плутанини, ввести в науковий обіг термін «лабільність» як готовність робочої сили до міжкраїнного переміщення;

– інституційний підхід до структуризації системи міжнародної трудової міграції з позиції її дуалістичності, як елементу національної економіки і як сукупності міжнародних організацій, діалектичне протиріччя яких загострено зустрічними векторами розвитку. З одного боку, діяльність міжнародних організацій покликана сприяти лібералізації перебігу процесу міжнародної трудової міграції, а з іншого – уряди країн намагаються захистити національний рівень продуктивності праці від коливання в напрямку зменшення;

– модель регулювання системи міжнародної трудової міграції, яка через національний спосіб розподілу ВВП рефлексує орієнтацію національної економіки на потенціал розвитку (внутрішній/зовнішній), що має стати універсальним інструментом регулювання сфери глобальної зайнятості, граничні можливості якої визначає атомістичний національний економіці культурний капітал у палітрі своїх проявів, а глобальна інституціональна система регулювання міжнародної трудової міграції ідентифікується як важлива умова дотримання загальних вимог;

*набули подальшого розвитку:*

– концепція тектонічних зсувів світової економіки як глобального підйому регіональної продуктивності праці в результаті емуляції технологічного розвитку постіндустріальних країн, що в довгостроковому періоді сприятиме формуванню світових центрів притягнення робочої сили високої кваліфікації, оскільки тектонічні зсуви світової економіки сприяють кардинальним змінам механізму соціально-економічного розвитку як в контексті макроекономічних (зростання продуктивності та мобільності виробничих факторів, тенденція до формування постратових компонент системи міжнародної трудової міграції не лише на національному, а й на локальному та глобальному рівнях, розширення сфери застосування малого та середнього бізнесу), так й інституціональних (формування суспільства загальної підзвітності, тренд до реалізації фіскальної політики на основі



правил і норм, розвиток електронного урядування, економіки знань) трансформацій;

– ідентифікація відносної бідності та середнього класу, як причини-наслідку процесу міжнародної трудової міграції, що через відмінності в регіональній продуктивності праці, з одного боку, надають процесу динаміку, а з іншого – завдяки глобальній конвергенції доходів сприяють переходу системи міжнародної трудової міграції у стан метастабілізації, що базується на врахуванні інституціональних факторів розвитку, пов'язаних із формуванням системи інституалізації інкорпорованого культурного капіталу, насиченістю економічної системи об'єктивованим культурним капіталом, що органічно доповнюють традиційні системні чинники трансформації міжнародного ринку праці під впливом тектонічних зсувів світової економіки. Водночас розвиток міжнародної трудової міграції залежить не лише від підконтрольних державі та міжнародним організаціям механізмів «інституціональної модернізації», а й від міри «протоінституціональної» традиції через активізацію розвитку та громадянську імплементацію засад актуалізації системи міжнародної трудової міграції рівню глобалізації;

– трактування освітньо-наукового потенціалу та «витоку умів», як детермінанти і наслідку тектонічних зсувів світової економіки з аспекту взаємодії із складовими системи міжнародної трудової міграції, де завдяки мережі міжнародного наукового обміну та кооперації чітко простежується процес циркуляції людського капіталу та формуються позатериторіальні чинники функціонування інтелектуального капіталу, візія дуальності рівня кваліфікації (інституалізованого культурного капіталу) як чинника стримування розгортання системи міжнародної трудової міграції та її якісного покращення з імплементацією, внаслідок циркуляційної міграції людського капіталу, ознак формування в структурах системи міжнародної трудової міграції середовища інтелектуального капіталу;

– розгляд ієрархії потреб, як мотиватора розвитку міжнародної трудової міграції, що виражається в сегментизації міжкраїнних потоків робочої сили різної кваліфікації за посилення ознак усталеності процесу в рамках глобальної інкорпорації концепції сталого розвитку, як процесу міжнародної інституалізації контролю над тектонічними зсувами світової економіки з аспекту функціонування системи міжнародної трудової міграції, що знаходить свій вираз у відносному сповільненні інтенсивності міжнародного руху робочої сили, який компенсують ПІІ та розширення економічної бази формування глобального середнього класу.

**Практичне значення одержаних результатів** Практична цінність одержаних результатів полягає в тому, що основні теоретичні положення, висновки та рекомендації, сформульовані автором у дисертації, можуть бути науковою основою для розробки стратегічних підходів, що охоплюють інституціональні питання регулювання міжнародної трудової міграції у системі тектонічних зсувів світової економіки та міжнародних економічних відносин.

Зокрема, запропоновану автором методику реформування та розвитку міграційної політики взято до впровадження України Комітетом Верховної Ради України з питань економічної політики (довідка № 04-18/15-142 від 15.04.2014 р.), методику ідентифікації країн перевалочно-транзитної міграції факторів виробництва впроваджено Українським національним комітетом Міжнародної торгової Палати (довідка № 503 від 09.08.2013 р.), рекомендації щодо реформування і розвитку регіонального ринку праці використано Департаментом економічного розвитку Тернопільської ОДА (довідка № 01/3-633 від 18.07.2013 р.).

Пропозиції автора увійшли до рекомендацій міжнародних наукових конференцій з проблем економічної інтеграції України в Європейський Союз, що були проведені у 2010 році в м. Пафос (Кіпр), у 2011 році в м. Гувес (Греція), у 2012 році в м. Белек (Туреччина), м. Тернопіль, у 2013 році в м. Ялта-Форос, м. Тернопіль, м. Донецьк, м. Каліфея (Греція), у 2014 році в м. Донецьк.

Основні теоретичні і прикладні положення дисертаційної роботи використовуються у Тернопільському національному економічному університеті при викладанні дисциплін «Міжнародна економіка II», «Економічні проблеми ХХІ століття», «Світова та економічна інтеграція», «Методологія наукових досліджень» (довідка про впровадження № 126-06/750 від 01.04. 2014 р.); Львівському регіональному інституті державного управління Національної академії управління при Президентові України при викладанні дисциплін «Стратегічне управління людськими ресурсами», «Економіка праці і соціально-трудові відносини», «Макроекономічні засади аналізу державної політики», «Міжнародне право та структури безпеки» (акт про впровадження результатів дослідження від 20.01. 2014 р.).

**Особистий внесок здобувача.** Усі наукові результати, які викладено в дисертаційній роботі та виносяться на захист, одержані автором особисто і відображені у наукових публікаціях. З наукових праць, опублікованих у співавторстві, у дисертації використано лише ті положення, ідеї і висновки, які є результатом самостійної роботи автора.

**Апробація результатів дослідження.** Основні положення та висновки дисертаційної роботи доповідалися на міжнародних та всеукраїнських науково-теоретичних і науково-практичних конференціях: «Економічні, правові, інформаційні та гуманітарні проблеми розвитку України в постстабілізаційний період» (м. Тернопіль, 2008 р.), «Міжнародний бізнес та менеджмент: проблеми та перспективи в умовах глобалізації» (м. Тернопіль, 2008 р.), «Теорія і практика сучасного менеджменту: проблеми та шляхи вирішення» (м. Тернопіль, 2009 р.), «Проблеми економічної інтеграції України в Європейський Союз: формування нового світового економічного порядку» (м. Анталія, Туреччина, 2009 р.), «Економічні, правові, інформаційні та гуманітарні проблеми розвитку України в умовах світової економічної кризи» (м. Тернопіль, 2009 р.), «Глобальні світоцивілізаційні процеси та економічна політика європейських країн, що розвиваються» (м. Пафос,

Кіпр, 2010 р.), «Теорія та практика сучасного менеджменту: проблеми та шляхи вирішення» (м. Тернопіль, 2010 р.), «Реформи у глобальній економіці та Україна» (м. Гувес, Греція, 2011 р.), «Євроінтеграційні процеси в суспільстві: трансформація та розвиток» (м. Тернопіль, 2012 р.), «Актуальні проблеми розвитку економіки в умовах глобалізації» (Тернопіль–Чортків, 2012 р.), «Глобальні дисбаланси: світова та українська економіка» (м. Белек, Туреччина, 2012 р.), «Євроінтеграційні процеси в освіті та науці: трансформація та розвиток» (м. Тернопіль, 2013 р.), «Організація діяльності підприємств туристичної індустрії в умовах інтеграційних процесів» (Ялта-Форос, 2013 р.), «Теоретичні і прикладні проблеми моделювання стійкого розвитку економічних систем» (м. Донецьк, 2013 р.), «Кластери у розвитку світової і української економіки» (м. Каліфея, Греція, 2013 р.), «Финансите и стопанската отчетност – състояние, тенденции, перспективи» (гр. Свищов, Българиa, 2013 г.), «The global economic crisis and the future of european integration» (Niš, Republic of Serbia, 2013 y.), Проблеми розвитку зовнішньоекономічних зв'язків і залучення іноземних інвестицій: регіональний аспект» (Донецьк–Св'ятогірськ, 2014 р.).

**Публікації.** За результатами дисертаційної роботи опубліковано 37 наукових праць, у т. ч. одноосібна монографія, колективна монографія, 29 наукових статей, з них 27 – у наукових фахових виданнях України (у т. ч. 4 публікації у виданнях, які включені до міжнародних наукометричних баз), 2 статті – в наукових періодичних виданнях інших держав, 6 праць апробаційного характеру. Загальний обсяг опублікованих робіт становить 65,6 д. а., особисто авторові належить 65,2 д. а.

**Структура дисертації.** Дисертація складається із вступу, п'яти розділів, висновків, списку використаних джерел та додатків. Основний текст дисертаційної роботи викладено на 404 сторінках, що містять 19 рисунків та 54 таблиці. Список використаних джерел налічує 616 найменувань на 58 сторінках. Робота містить 16 додатків на 56 сторінках.

## ОСНОВНИЙ ЗМІСТ ДИСЕРТАЦІЇ

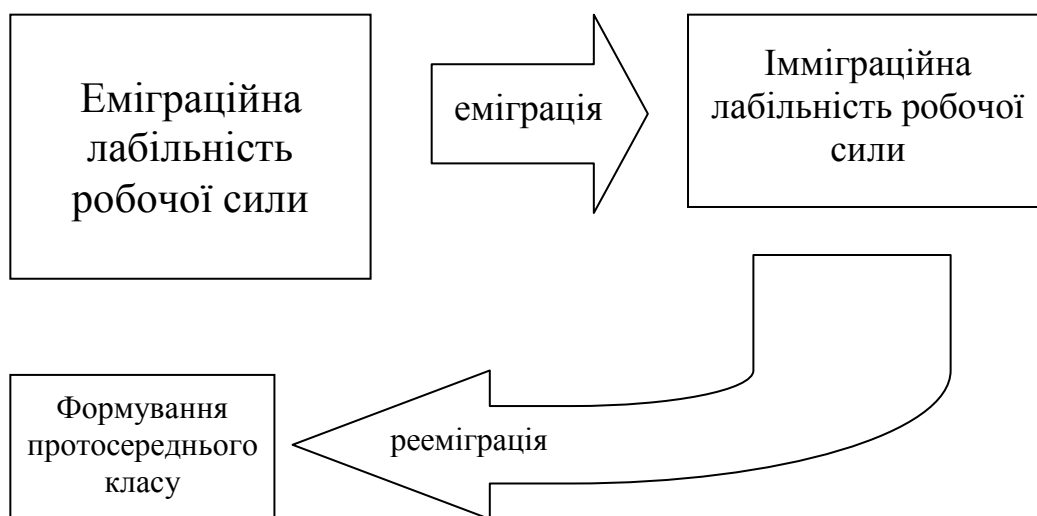
У **вступі** розкрито актуальність теми дисертації, визначено мету, завдання, об'єкт і предмет, методи дослідження, обґрунтовано наукову новизну та практичну цінність отриманих результатів.

У першому розділі дисертаційної роботи «**Методологія і основні теоретичні концепції дослідження міжнародної трудової міграції**» проведений аналіз теорій міжнародного руху факторів виробництва у відкритій економіці, спонукальних чинників міжнародної трудової міграції, концепцій формування міжнародного ринку праці та ролі людського капіталу в детермінації коливання продуктивності праці.

Встановлено, що теорії міжнародної торгівлі рефлексують, як міжкrajнна різниця в продуктивності праці, за відсутності інституціональних бар'єрів, стимулює дефіцитні фактори виробництва

рухатися в напрямку вищої ціни, змінюючи в такий спосіб її регіональний рівень. Для національного ринку праці негатив простежується в контексті імпорту товарів, вироблених на технологічному обладнанні ТНК, материнські компанії яких зареєстровані в країні-імпортері. В результаті даунсайзингу робочі місця зі сфери зайнятості вилучаються не через слабку конкурентоспроможність місцевої робочої сили, а внаслідок реінженірингу організаційної структури ТНК. Водночас виведення за межі країни робочих місць понижує насиченість її економіки виробничим капіталом, що спричинює зростання його ціни та короткострокове коливання продуктивності праці. Автором на основі відстеження генних причин та наслідків зміни особою країни працевлаштування доведено, що її організаційним механізмом є соціальний ліфт, який, залежно від виду міжнародної трудової міграції, діє двома способами. За легального працевлаштування він починається одразу, оскільки мотивом переїзду є можливість реалізації потреб вищого рівня. За нелегальної чи самотужки організованої трудової міграції соціальний ліфт проявляється згодом і переважно в країні походження. В економічній науковий обіг автором введено термін «лабільність» як процес «вживлення» в свідомість особи трудоміграційної мотивації та її адаптації в системі міжнародної трудової міграції, яка проявляється в еміграційному та рееміграційному виразах, що стало основою формування пентастадійної моделі міжнародної трудової міграції (рис. 1).

Встановлено, що збільшення робочої сили в приймаючій країні в короткостроковому періоді знижує сукупну продуктивність праці національної економіки, одночасно підвищуючи її в не запитаному місцевою робочою силою сегменті. Таким чином, міжнародна трудова міграція є складною глобалізованою системою, яка об'єднує різні за рівнем узагальнення та ієрархії соціальну, правову, економічну, техногенну, політичну та демографічну підсистеми, що взаємодіють через потоки ресурсів та інформації в глобальному просторі та часі.



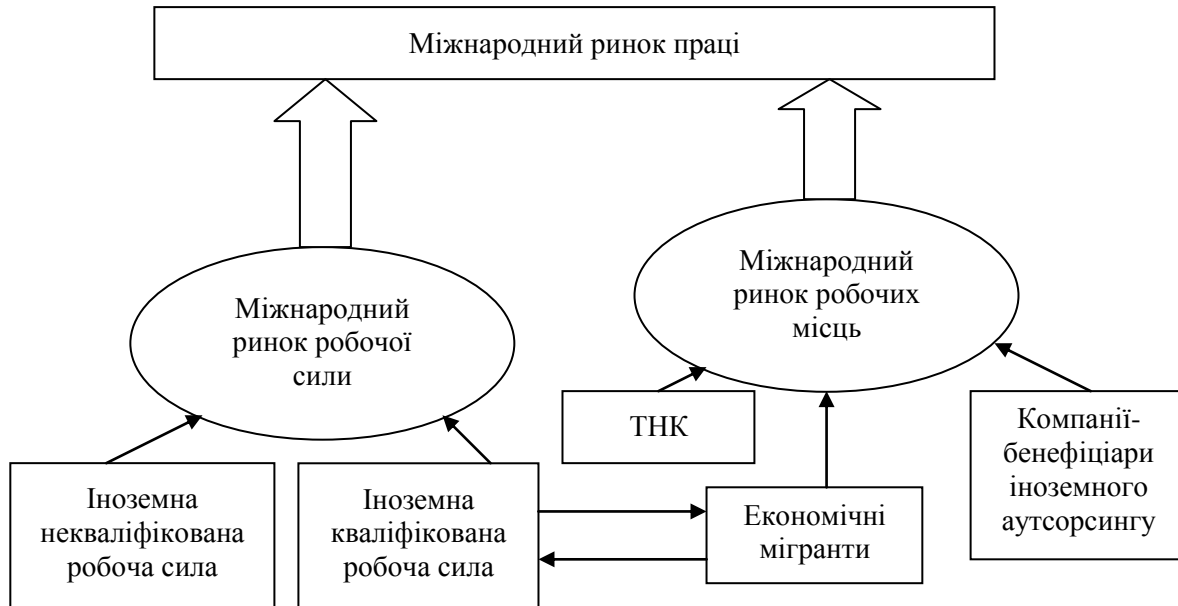
**Рис. 1. Пентастадійна модель міжнародної трудової міграції**

Вона проявляє себе як цілісність з властивостями, що відсутні в її компонентах, наділяючи кожного окремого мігранта новими можливостями, не змінюючи при цьому його індивідуальних потреб, що виводить індивіда на кардинально вищий рівень соціально-економічного існування. Це дало змогу сформулювати оригінальне тлумачення міжнародної трудової міграції як соціального ліфта, що детермінує глобальну флуктуацію регіональної продуктивності праці. Запропонована дефініція увібрала процесуальні та системно-організаційні наукові позиції і не суперечить ні макро-, ні мегавиміру.

Міжнародний ринок праці в дисертації ідентифікований як стадія процесу міжнародної трудової міграції та її підсистема. Поряд із тим констатовано, що у вітчизняній економічній думці склалося за суттю ідентичне бачення процесів виробництва та праці, що є виробничою функцією, яка поєднує щонайменше два фактори: робочу силу та капітал (предмети і засоби праці), визначаючи в такий спосіб рівень зайнятості населення. Геопросторова структура світового ринку праці формується двома сторонами ринку. Ринок споживача, формуючи попит, локалізує його в елементах систем зосередження ділової активності, на основі яких формується ринок попиту. З іншого боку, ринок продавця, формуючи пропозицію відповідно до стану соціально-економічного розвитку, через міжнародну трудову міграцію, локалізується в елементах систем розселення, тяжіючи до центрів концентрації попиту, на основі яких формується ринок пропозиції. Надлишок пропозиції на національному ринку робочої сили накопичується тими ж економічними обставинами, які виштовхують з країни людський капітал, який адекватний рівню робочих місць в країнах із вищою концентрацією виробничого капіталу. Водночас глобальний ринок праці охоплює незначну частку світової робочої сили, яку складають висококваліфіковані професіонали сфери НДДКР, передової інженерії, фінансового менеджменту, просунутих бізнес-послуг і розваг та працівників, що мігрують між вузлами глобальних виробничих мереж, створених ТНК. Концептформа міжнародного ринку праці є малочисельною, проте міра його впливу на вектори світового економічного розвитку набуває ознаки глобального домінування. Водночас в глобальному масштабі чітко простежуються три механізми посилення взаємозалежності робочої сили: глобальна зайнятість в ТНК та пов'язаних з ними транскордонних мережах; вплив міжнародної торгівлі на зайнятість та умови праці як в розвинених, так і тих, що розвиваються, країнах; вплив глобальної конкуренції та нового еластичного менеджменту на робочу силу кожної країни. В дослідженні запропоновано авторське бачення структури міжнародного ринку праці (рис. 2), де міжнародному ринку робочих місць надається значення домінанти розвитку світових продуктивних сил, а іноземній кваліфікованій робочій силі делеговані риси ланки, що поєднує міжнародний ринок робочої сили з міжнародним ринком робочих місць.

Водночас витрати на формування людського капіталу включають оплату переміщення особи до територій, де дохід від його застосування буде

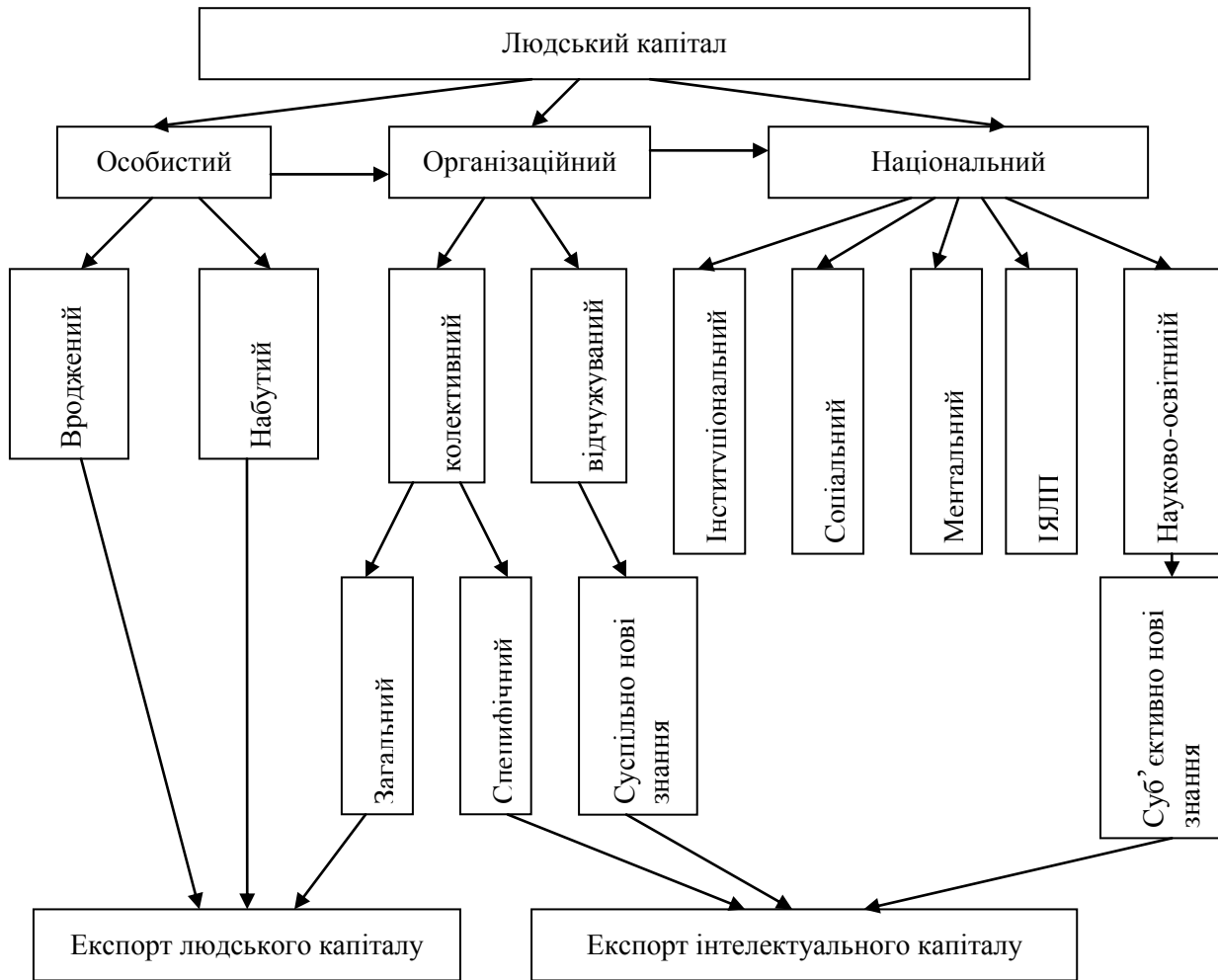
більший, ніж в місці постійного проживання, сприяючи зростанню регіональної продуктивності праці в довгостроковому періоді.



**Рис. 2. Структура міжнародного ринку праці**

За використання специфічного людського або інтелектуального капіталу утворюється обопільна монополія, яка стабілізує плинність кадрів та мінімізує асиметричність інформації про якість робочої сили. Як комбінована соціально-економічна категорія, людський капітал рефлексує багатограність змін у постіндустріальній економічній системі. Насамперед це стосується змін, які відбуваються в стані особи, під впливом домінування в доцільній діяльності інтелектуальної праці. Діяльність людини з продукування, засвоєння та практичного застосування знань стала основою інформаціонального суспільства, яке поширюється в спосіб міжнародної трудової міграції (рис. 3) та технічної допомоги, стаючи детермінантою розвитку системи тектонічних зсувів світової економіки.

Найважливіша риса постіндустріальної економіки проявляється в інтелектуалізації суспільства загалом. Роль науки та освіти трансформується в домінанту розвитку, що знаходить свій вираз у значній частці людського капіталу в структурі національного багатства. При збільшенні зазначеної частки країна просувається до отримання абсолютних переваг у міжнародній торгівлі інтелектуальними продуктами, для продукування яких людський капітал є лише своєрідною «сировиною». Термін «сировина» був вжитий з метою проведення паралелей у зовнішньоекономічній діяльності із сировинно-орієнтованими країнами, яким бракує організаційного та національного людського капіталу, щоб із торговельної сировини виробляти продукцію із значно більшою часткою доданої вартості. Саме ці країни через неспроможність трансформувати національний людський капітал в інтелектуальний «виштовхують» його до економік, що на основі всебічного застосування акумулюють глобальний інтелектуальний капітал.



**Рис. 3. Міжнародний рух людського капіталу**

Виробничий капітал має низку властивостей, які можна визначити лише стосовно людського капіталу, що має компетенцію його застосування. Його можна набувати як матеріально за наявності фінансового капіталу, так і символічно, володіючи людським капіталом. Можливість емуляції передових технологій стримується інституціональним рівнем інкорпорування культурного капіталу в особу. Саме тому зміна регіональної продуктивності праці в результаті міжнародної передачі технологій насамперед залежить від якості людського потенціалу країни-реципієнта.

У другому розділі «**Соціально-економічна природа розвитку системи міжнародної трудової міграції**» розроблена методологія дослідження міжнародної трудової міграції, яка відштовхується від соціального становища особи, викликаного загальним для країни походження рівнем продуктивності праці, як причини процесу, і на ньому замикається, проте вже на іншому, вищому рівні реалізації мети процесу, спричинюючи коливання продуктивності праці. Поряд із тим, необхідність міжнародної трудової міграції не належить до причинно-наслідкового зв'язку, а швидше, характеризує ество економічних причин зміни особою країни працевлаштування. Це емпірична категорія очікування зміни країни працевлаштування на основі ймовірних уявлень про формування в особи

еміграційної лабільності, її фінансових можливостей подолати паспортні бар'єри, які характеризують міру перетворення можливості емігрувати у факт переїзду до іншої країни. Необхідність міжнародної трудової міграції не має однозначної форми прояву, вона не тотожна неминучості переїзду, а протікає як головна тенденція світових трудовіграційних процесів, припускаючи досить високий ступінь імовірності трудової міграції в аналогічних випадках. Застосування в економічних дослідженнях багатовимірної системи координат дозволяє уникнути однобокості моделювання системоутворюючих структур, а її коректна інтерпретація мусить брати до уваги взаємну детермінацію кожного виміру економічного ладу, кожного його структурного утворення. Такий взаємозв'язок доцільно трактувати як еластичний, оскільки в реальній економіці виникають різні типи макроструктурних протиріч, деформацій та порушень рівноваги, викликаних способами взаємодій місцевого населення і трудових мігрантів. Розробка плюралістичної концепції процесу міжнародної трудової міграції, як взаємодії компонент системи міжнародної трудової міграції, базується на необхідності врахування особливостей їх ролі в даних процесах. Система міжнародної трудової міграції формується під впливом залучення різних етносоціальних груп до процесу міжнародного розподілу праці, розвиваючись як цілісна, діалектично облаштована система, що пристосовується до динаміки світогосподарських зв'язків. Завжди забезпечуючи реалізацію певної сукупності принципів організації господарської діяльності місцевого та іноземного населення, такий стан гарантує підтримку економічного порядку та мобільності людських ресурсів, обмежуючи розвиток дезінтеграційних процесів, які могли б викликати занепад приймаючого мігрантів суспільства. Зміни в економічному устрої країни під впливом міжнародної міграції робочої сили доцільно розглядати з нормативного та позитивістського аспектів. У першому випадку вони виражаються у просуванні національної економіки до наперед заданої структури, а в іншому – вивчаючи динаміку економічної активності місцевого населення та іммігрантів, дозволяють виявляти причини, фактори та обмеження економічних перетворень.

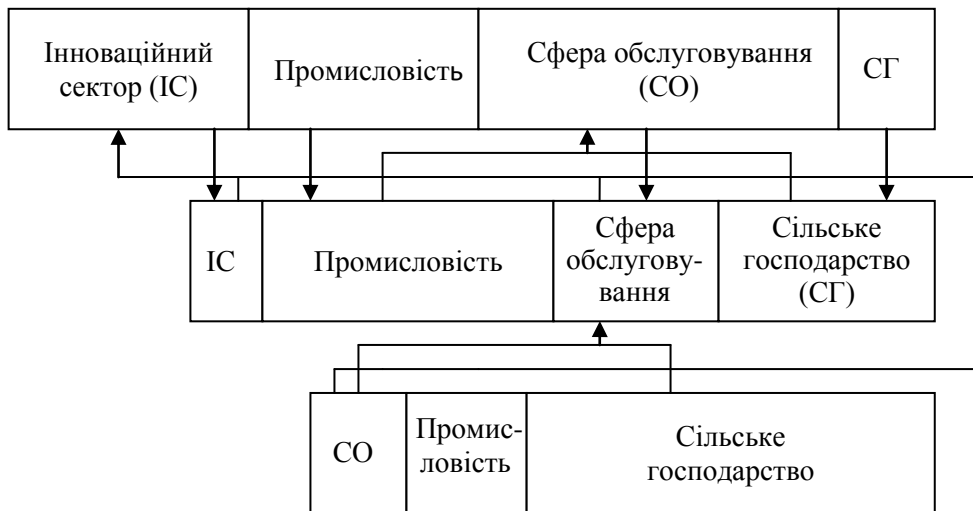
На основі ретроспективного аналізу рушійних сил міжкраїнного переміщення робочої сили констатовано, що міжнародна трудова міграція стає можливою лише за умови особистої свободи мігранта, правового відокремлення людини від засобів виробництва та різниці у факторозабезпеченості економік країн світу. В традиційних суспільствах демографічний цикл «Розгортання-Стулення» рефлексує їх забезпеченість сільськогосподарськими угіддями та визначає міграційні настрої населення, що проявлялися у зовнішній експансії. Накладання в XIX ст. періоду Стулення в аграрних країнах Європи та індустріалізації територій Північної Америки стало тією синергією, що сформувала актуальні механізми міжнародної трудової міграції. За капіталізму працівник є юридично вільною особою, що на власний розсуд розпоряджається своєю робочою силою. Проте людина, яка не володіє засобами виробництва, задля свого існування мусить найматися на роботу, що в умовах



національної економіки обмежує свободу вибору її доцільної діяльності, яку натомість розширює міжнародна трудова міграція. Заохочуючи притік іноземної робочої сили в період економічного підйому в 50-х рр. минулого століття, уряди країн Західної Європи розглядали її як «тимчасову міграцію». Політика забезпечення повної зайнятості та процвітання в післявоєнній Європі сприяла мобільності національної робочої сили та соціальному ліфтингу її носіїв. Вивільнені робочі місця в традиційних галузях економіки на ринках праці країн ЄЕС заміщувалися іноземними працівниками, що спровокувало сегментацію ринку праці за етнічною ознакою та сприяло їх господарській (проте не соціальній) інтеграції. Низький рівень оплати праці в сегменті переважного працевлаштування іммігрантів, їх слабка професійна мобільність в умовах розбудови соціальноорієнтованої держави в країнах Європи призвели до того, що трудові мігранти почали обирати джерелом існування для своїх родин різноманітні державні дотації. Відсутність чи слабке охоплення трудових мігрантів програмами урядової допомоги сприяло формуванню міжкраїнних потоків людського капіталу, який переважно спрямовувався до США і в подальшому через глобальну циркуляцію сприяв підняттю економічної потужності країн третього світу, заклавши підґрунтя формування нового світового економічного порядку.

Тектонічні зсуви світової економіки в дисертаційній роботі ідентифікуються як підйом економічної потужності країн світу, що своїм економічним ландшафтом створили сприятливі умови емуляції технологій країн розвиненого ринку. Це ситуація, за якої територіальна структура світової економіки зазнає радикальних змін, призводячи до домінування інноваційної компоненти, що кардинально змінює в довгостроковому періоді не лише регіональну продуктивність праці, але й джерела її зростання. Водночас тектонічні зсуви світової економіки трактуються як чинники, що надають динаміку процесу сепаратизації країн у групи за вектором економічного розвитку. Структурні зміни сфери зайнятості, які проходять в інноваційноорієнтованих економіках, скорочують потребу в морально застарілих робочих місцях швидше, ніж створюються нові, що доцільно вважати економічним бар'єром міжнародного руху робочої сили. Розмежування мотивацій індивіда до праці за кордоном дає підстави розглядати трудові міграційний потік у вигляді «силового кабелю» з багатошаровою ізоляцією. Рисами ізоляції володіють потреби вищої зарплати та кваліфікаційної відповідності робочого місця, а ознаки самореалізації властиві серцевині. Допоки міжнародна трудова міграція відбувається в такий спосіб, для приймаючого суспільства з економічного аспекту загрози є мінімальними, оскільки висококваліфікована та низькокваліфікована робоча сила рухаються спільним потоком, урівноважуючи впливи. Загроза ринку праці приймаючого суспільства надходить саме від висококваліфікованих мігрантів, які під дією екзогенних чинників (міграційне законодавство приймаючої країни, НТП) стають домінант-міграційним потоком, та чинять неамортизований (некомпенсований) тиск на сегмент інтелектуальної праці,

насичуючи його пропозицією, а отже, знижуючи в короткостроковому періоді ціну інкорпорованого культурного капіталу. З іншого боку, використання людського капіталу мігрантів в довгостроковому періоді підвищує загальну продуктивність праці в країні-ремітенті. Тектонічні зсуви світової економіки визначили спосіб розшарування (стратифікації) країн світу за структурою національної економіки, між якими поступово складаються сегментарно виражені трудові міграційні потоки, що викликають у них перманентне коливання рівнів продуктивності праці (рис. 4).



**Рис. 4. Основні трудові міграційні сегментно-стратові зв'язки глобальної економічної системи**

Обґрунтовано, що в межах однієї страти міжкраїнні відмінності будуть нівелюватися, а рух факторів виробництва повністю лібералізується, що виведе на рівень глобального атракту більш просунуті національні інституції. Водночас очікується, що міжстратові бар'єри лише посилюватимуться, що в умовах постійно зростаючої потреби інноваційної економіки в кваліфікованих кадрах призведе до формування моделі поетапної трудової міграції. Запропонована в дослідженні гіпотеза міжнародного руху факторів виробництва полягає у відстеженні домінанти їх вектора через рівні дефіцитності та ринкову інституалізацію. Міжнародний капітал, який рухається в напрямку вищої норми прибутку, та трудові мігранти, які бажають запропонувати свою здатність до праці за вищою ціною, зустрічаються в країнах, які завдяки успішній імплементації інституцій розвинутого ринку та емуляції їх технологічного рівня через ПІІ ТНК підняли сукупну продуктивність праці в національній економіці. Рівень продуктивності праці в таких країнах все ж залишається меншим за ефективність економіки країн емуляції, що спричинює існування наскрізного трудові міграційного коридору, який пролягає в зустрічному до руху ПІІ напрямку та ідентифікований у дослідженні як перевалочно-транзитна міграція факторів виробництва (ПТМфв). Встановлено, що країни ПТМфв розташовуються на межі кумунікативної взаємодії близьких за рівнем соціально-економічного розвитку груп країн і становлять вищий ієрархічний

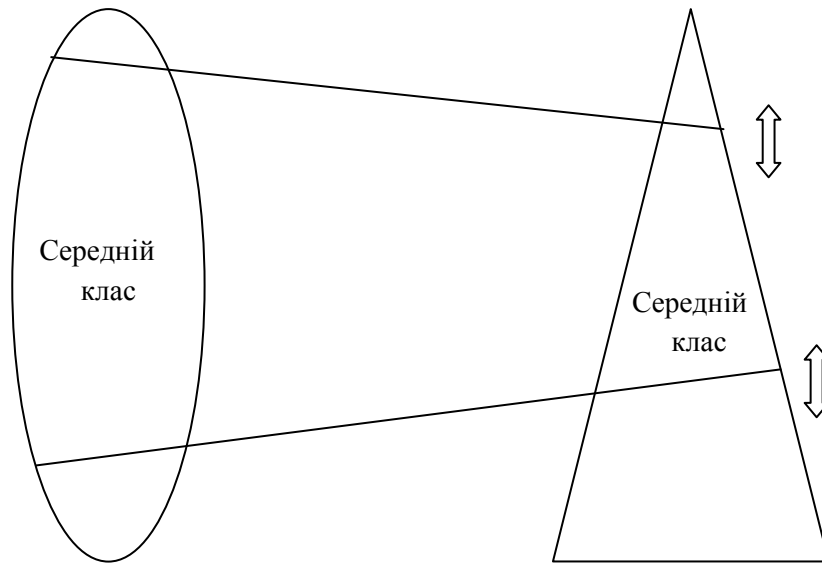
рівень за країни перевалочно-транзитної міграції робочої сили (КПТМрс), які не спромоглися здійснити структурні трансформації та втрачають індустріальний потенціал швидшими темпами за знецінення науково-освітньої компоненти національної економіки, що дало підстави розмежувати їх на вищий та нижчий порядки.

У третьому розділі **«Аналіз чинників трудовіграційних процесів у світовій економіці»** досліджуються генні причини міжнародної трудової міграції та її результати через призму привабливості для людського капіталу економічного ландшафту з вищим рівнем продуктивності праці.

Встановлено, що бідність є наслідком розвитку продуктивних сил та способу розподілу національного доходу. Виходячи з концепції економічного зростання, збільшення, внаслідок трудової міграції з-за кордону, чисельності наявної робочої сили без адекватного збільшення капіталонасичення економічної системи збіднює країну, призводячи до пониження сукупної продуктивності праці. Традиційні показники вимірювання добробуту населення зосереджені на середніх значеннях, що ускладнює пошук дієвих інструментів регулювання соціального ліфтингу. В дослідженні, в розвиток альтернативних індексів бідності А. Сена, відносна бідність розмежовано на два порядки. З першим порядком ототожнено рівень бідності в країнах ОЕСР, що є трудовіграційним атрактом. Відносна бідність другого порядку ідентифікована як фінансовий стан домашнього господарства порівняно із офіційним середнім доходом на батьківщині, що є ендогенним пушером робочої сили. Відносна бідність першого та другого порядку послідовно підсилює еміграційну лабільність особи, мотивуючи її до переїзду в країну з вищим рівнем продуктивності праці. Динамічності процесу міжнародної міграції робочої сили надає бідність у країнах, які розвиваються, глобалізуючись, та мають у структурі свого населення вузьку страту, яка, по суті, є основою формування протосереднього класу.

В структурі міжнародного ринку праці виділено два сегменти. Для першого характерна постійна зайнятість, стабільність трудових навичок, високорегламентований рівень кваліфікації робочої сили та, відповідно, висока зарплата. Інший, значно ширший сегмент – робоча сила глобалізованих країн з посереднім рівнем соціально-економічного розвитку, яка живить нелегальну трудову міграцію до індустріальних та постіндустріальних країн, погоджуючись на низький рівень зарплати. Водночас відстежена інша закономірність – попит на робочу силу першого сегменту генерує великий бізнес, що сформував із неї середній клас, представники якого є основними винаймачами на ринку робочої сили другого сегмента. На основі аналізу новітніх тенденцій соціальної стратифікації констатовано, що середній клас зазнає перманентної зміни особового складу внаслідок обміну між вищим та нижчим класами суспільства. Одночасно відбувається збільшення чисельності «середніх» прошарків, завдяки притоку умів та економічних мігрантів з-за кордону. Автор вважає, що стратифікаційна структура суспільства розвиненого ринку

та ринку, що формується, відрізняється за часткою середнього і нижчого класів та векторів зміни їх розмірів (рис. 5).



**Рис. 5. Стратифікація суспільств розвинутого ринку (зліва) та ринку, що з'являється (справа)**

Особи, які становлять середній клас, будучи інтелектуально пов'язаними з культурним капіталом, рефлексують географічну мобільність населення переважно в структурі економічного ландшафту адекватного рівня розвитку, підвищуючи сукупну продуктивність праці. Середній клас, стаючи найпоширенішою стратою суспільства, є генною причиною, гарантом і наслідком стабільного розвитку національної економіки, що в умовах формування глобальної економічної системи делегує йому роль метастабілізатора процесу міждержавного переміщення робочої сили.

Чисельні дослідження констатують, що міжнародна нелегальна трудова міграція розвивається в умовах правового хаосу, а обсяги нелегально працевлаштованих іммігрантів, по суті, не торкаються міжнародного ринку праці, оскільки такі особи не володіють інституціоналізованим у країні призначення інкорпорованим культурним капіталом, який би дозволив їм символічно володіти об'єктивованим культурним капіталом. Міжнародний ринок праці зіткнувся із ситуацією, в якій значна кількість робочих місць, що потребували «індустріальної» компетенції, була замінена меншою кількістю нових робочих місць з «постіндустріальною» компетенцією. Помічено, що частка категорій непрацюючого населення в країнах світу досить велика і залежить від трудового законодавства, демографічної ситуації та рівня соціально-економічного розвитку. Інституціональні рамки розвитку наперед визначили ситуацію складності взаємозалежності рівня людського розвитку від міри використання національною економікою людських ресурсів (табл. 1).

**Використання людських ресурсів та міжнародна міграція населення  
(вибірково по країнах) за станом на 2013 р.**

Рейтинг країн за ІЛР	Відсоток категорій непрацюючого населення	ВВП на душу населення (за ПКС в дол. США)	Рівень безробіття (%)	Рівень міграції	Індекс Джині
4 США	50.1	45989	9.60	4.18	45.0
9 ФРН	51.5	36338	7.10	0.54	27.0
17 Ізраїль	61.0	27656	6.40	2.08	39.2
20 Франція	54.9	33674	9.50	1.46	32.7
24 Італія	53.1	32430	8.40	4.86	32.0
28 Великобританія	52.0	35155	7.90	2.6	34.0
37 Катар	17.7	91379	0.50	-4.94	н.д
45 Аргентина	54,7	14538	7,90	0.00	45.7
57 Мексика	54.1	14258	5.60	-3.24	48.2
66 РФ	39.1	18932	7,60	0.29	42.3
68 Казахстан	46.4	11510	5.50	-3.27	28.8
76 Україна	42.5	6318	8.40	-0.09	31.0
90 Тонга	76.4	4466	13.00	-17.94	н.д
92 Туреччина	47.3	13668	12.40	0.51	41.0
101 Китай	37.9	6828	4.30	-0.33	41.5
112 Філіппіни	63.2	3542	7.50	-1.29	45.8
113 Єгипет	57.4	5673	9.70	-0.21	34.4
131 Гватемала	83.4	4720	3.20	-2.12	55.1
134 Індія	54.4	3296	10.80	-0.05	36.8
145 Пакистан	64.7	2609	15.00	-2.17	30.6
146 Бангладеш	54.4	1416	2.50	-1.57	33.2
186 Нігер	104.9	690	н.д	0.00	50.5

Так, високе значення індексу людського розвитку (ІЛР) в США, ФРН, Франції та Ізраїлі дозволяє їм у доцільній діяльності використовувати таку ж частку населення, як і в неблагополучних з даного аспекту Єгипті, Індії, Пакистані та Бангладеш. Оцінка щільності кореляційного зв'язку між рівнем міграції та основними макроекономічними показниками ефективності суспільства, які б свідчили про детермінуючі чинники та умови протікання економічної міграції, дала такі результати: рівень міграції негативно слабо залежить від частки непрацюючого населення (-0,2118) та від нерівномірності розподілу доходу в суспільстві (-0,1460); натомість її причинно-наслідковий зв'язок із рівнем безробіття є середнім (0,2466) та щільним (0,7690) із величиною доходу на душу населення, що з аспекту

реалізації потреби працевлаштування рефлексує привабливість ефективності робочого місця як джерела продуктивності праці.

Автор притримується позиції, що основною метою міграційної політики (МП) є захист національного ринку праці від надмірної пропозиції іноземної робочої сили. МП формується в результаті синергії внутрішньої та зовнішньої політики держави, що проявляється у специфічній особливості трудових міграційних процесів, які залежать від усього комплексу соціально-економічних та природних чинників. Нині основними економічними маркерами атракту потенційного іммігранта залишаються: рівень продуктивності праці (як величина ВВП на відпрацьовану робітником годину) та індекс Джині, що інформують про рівні об'єктивованого культурного капіталу та зарплатні, на яку може розраховувати особа із середньоадекватними робочому місцю здібностями (табл. 2).

На основі кореляційного аналізу факторних і результативних показників табл. 2 встановлено, що іммігрантів найбільше приваблює продуктивність праці в економіці (0,5299) та значно меншою мірою рівень демократії в приймаючому суспільстві (0,0616), про що свідчить негативний слабкий зв'язок з індексом Джині (-0,2176). Середній зв'язок індексу втягнутості до міжнародної торгівлі та часткою іммігрантів у робочій силі (0,3473) свідчить про переформатування взаємозамінності міжнародного руху факторів виробництва та міжнародної торгівлі, яка під впливом тектонічних зсувів світової економіки зазнає кардинальних геоекономічних змін.

Разом із тим, загальна продуктивність праці в економіці залежить від обсягу інвестицій як національного, так й іноземного капіталу. Встановлено, що роль трудових мігрантів, які переказують на батьківщину обсяги грошових коштів, що значно перевищують їх частку в населенні або ці частки приблизно тотожні, є недооціненою. Фінансовий капітал трудових мігрантів, частка яких значно переважає частку переказаних ними коштів на батьківщину, не чинить суттєвого монетарного тиску на країну походження, а незначні обсяги переказів інформують про початок ініціації емігрантами процесу отримання виду на проживання. Міграція некваліфікованої робочої сили в країни ОЕСР відбувається в умовах зовнішнього тиску, а не завдяки стимулам, які пропонують розвинуті країни, проте без зовнішнього залучення низькокваліфікованих робітників на ринку праці цих країн сегмент малопrestiжних робочих місць взагалі б зник. З іншого боку, соціальні урядові допомоги стали основою життя іммігрантської спільноти з бідних країн світу. Запропонована в дослідженні модель міжнародної перевалочно-транзитної міграції вищого та нижчого порядку розмежовує країни-лімітрофи на території, економічний ландшафт яких привабливий для іноземних інвестицій та робочої сили з різними вагами виробничих факторів.

**Маркери трудовіграційної атрактивності найефективніших країн світу  
за станом на 2012 р.**

Країни	Продуктивність праці (євро за годину)	Індекс / місце Джині	Кількість іммігрантів (тис. осіб / % в робочій силі)	Індекс / місце демократії	Індекс/місце втягнутості до міжнародної торгівлі
1. Норвегія	31.73	25,0/133	485,4/19,4	9,8/1	5,17/12
2. Люксембург	29.25	26,0/132	173,3/86,6	8,88/11	5,20/9
3. Франція	28.58	32,7/98	6684,8/23.8	7,77/29	5,03/20
4. США	28.23	45,0/42	42813,3/27,4	8,11/19	4,90/23
5. Ірландія	28.03	30,7/108	898,6/40,8	8,56/12	4,96/22
6. Бельгія	27.34	28,0/121	1465,7/31,9	8,05/23	4,96/21
7. Нідерланди	26.03	30,9/107	1752,9/20,6	8,99/10	5,32/7
8. Австрія	25.44	26,0/127	1310,2/31,2	8,49/13	5,12/15
9. Швеція	24.69	23,0/134	1306,0/26,7	9,50/4	5,39/4
10. Данія	24.53	29,0/118	483,7/16,7	9,52/3	5,41/3
11. Великобританія	24.10	34,0/92	6955,7/22,1	8,16/18	5,18/11
12. Німеччина	23.55	27,0/125	10758,1/26,0	8,34/14	5,13/13
13. Фінляндія	23.34	29,5/115	225,6/8,3	9,06/9	5,34/6
14. Італія	23.18	32,0/101	4463,4/17,7	7,74/31	4,36/50
15. Австралія	22.33	30,5/110	5522,4/50,6	9,22/6	5,08/17
16. Канада	22.32	32,1/100	7202,3/38,9	9,08/8	5,22/9
17. Швейцарія	21.95	33,7/93	1762,8/41,0	0,09/7	5,29/8
18. Японія	20.49	38,1/74	2176,2/3,3	8,08/21	5,08/18
19. Ісландія	19.68	28,0/123	37,2/18,6	9,65/2	5,08/16
20. Естонія	17.50	34,0/91	182,5/26,1	7,61/34	4,85/26
21. Іспанія	17.34	32,0/102	6900,5/31,4	8,02/25	4,79/31
22. Словенія	16.20	28,4/120	163,9/16,4	7,76/30	4,65/33
23. Нова Зеландія	16.08	36,2/83	962,1/41,8	9,26/5	5,34/5
24. Греція	15.53	33,0/96	1132,8/21,7	7,65/32	4,07/67
25. Мальта	15.41	26,0/128	15,5/7,8	8,28/15	н.д.
26. Кіпр	15.00	29,0/115	154,3/38,5	7,29/40	4,61/37
27. Португалія	13.80	38,5/72	918,6/16,4	7,81/27	4,63/35
28. Словаччина	12.85	26,0/130	130,7/4,8	7,35/38	4,29/55
29. Південна Корея	12.73	31,3/104	534,8/2,4	8,06/22	4,65/34
30. Латвія	12.11	36,0/84	335,0/27,9	7,05/48	4,39/45
31. Литва	10.74	36,0/85	128,9/8,1	7,24/41	4,31/52
32. Угорщина	10.50	28,0/122	368,1/8,4	7,04/49	4,39/47
33. Туреччина	10.49	41,0/56	1410,9/6,7	5,73/88	4,13/62
34. Чехія	9.62	26,0/131	453,0/8,7	8,19/16	4,42/41
35. Польща	9.46	34,9/87	827,5/4,7	7,12/45	4,37/48
36. Мексика	7.39	48,2/28	725,7/1,6	6,93/50	4,08/65

Так, імплементація інституціональної бази вільного ринку дає підстави трактувати країни перевалочно-транзитної міграції факторів виробництва як атракти адекватного іноземного об'єктивованого та інкорпорованого культурного капіталу (табл. 3).

**Країни перевалочно-транзитної міграції вищого порядку (КПТМфв)  
станом на 2013 р.**

Країна	Кількість емігрантів (тис. осіб)	Кількість іммігрантів (тис. осіб)	Перекази з-за кордону (млн. дол.)	Перекази за кордон (млн. дол.)	Частка емігрантів у робочій силі (%)	Частка іммігрантів у робочій силі (%)	Об'єми ПІІ (млн. дол.)	ВВП на одну особу (тис. дол.)
Естонія	169,5	182,5	325	81	24,2	26,1	18390	16880
Латвія	272,6	335,0	599	46	22,7	27,9	13070	12226
Литва	440,4	128,9	1168	620	27,5	8,1	15010	13190
Малайзія	1481,2	2357,6	1110	6800	12,7	20,3	82990	8617
Польща	3102,6	827,5	8816	1328	17,9	4,8	205100	13967
Сербія	196,0	525,4	5406	91	6,3	16,9	25420	6368
Словенія	132,0	163,9	279	191	13,2	16,3	15920	25939
Словаччина	520,1	130,7	1671	134	18,6	4,8	52790	17889
Угорщина	462,7	368,1	2277	1338	10,5	8,4	73930	14808
Хорватія	753,9	699,9	1476	99	37,6	34,9	33440	14529
Чехія	370,6	453,0	1201	2562	7,1	8,7	135400	20938

Негативний кореляційний зв'язок продуктивності праці національної економіки КПТМфв з показниками, що моніторять обсяги міжнародної трудової міграції на території країни, насамперед є наслідком інституціонального обмеження імміграційних потоків та зростанням її привабливості для національної робочої сили ( $-0,2341$ ) і об'ємів ПІІ, з якими простежується слабкий позитивний зв'язок ( $0,0270$ ), що є свідченням міри насичення виробничим капіталом, за якої ціна на нього все ж залишається в атрактивній зоні для іноземних інвесторів. Однак залежність від стратегії розвитку ТНК робить національні економіки КПТМфв нестійкими та уразливими до зміни кон'юнктури світового ринку. Коли вони починають зростати внаслідок розширення сукупного попиту, то втрачають атракт для ТНК – дешеву робочу силу, які або переміщують філії до ціносприятливіших країн, або припиняють їх модернізувати, або виробництво повертається до країни материнської компанії. Водночас урядам КПТМфв у такій ситуації бракує важелів впливу за можливості створювати максимально незалежну національну індустрію, яку формує трансформація чинників економічного витиснення населення в детермінанти конкурентоспроможності або стримувати зростання зарплат (що навряд чи вдасться), і з політекономічного аспекту є безперспективним.

У четвертому розділі «**Трансформація системи міжнародної трудової міграції**» оцінюється стан глобальної інституалізації міжнародної трудової міграції, а також визначаються вектори розвитку продуктивних сил світової економіки з аспекту трансформації світового ринку праці.

На основі аналізу регуляторних інструментів міжнародної трудової міграції (табл. 4) доведено, що у цій сфері наразі не існує жодної всеохоплюючої угоди чи єдиної організації, які б встановлювали спільні



правила взаємодії та містили інструментарій спонукання підписантів до їх виконання.

Таблиця 4

**Міжнародні легальні інструменти,  
що регулюють трудову міграцію за станом на 2013 р.**

	Назва регуляторного інструменту міжнародної трудової міграції	Рік прийняття	К-ть ратифікантів
	Загальна декларація прав людини	1948	
Основні міжнародні документи з прав людини	Міжнародний пакт про цивільні та політичні права	1966	174
	Міжнародний пакт про економічні, соціальні та культурні права	1966	167
	Міжнародна конвенція про ліквідацію всіх форм расової дискримінації	1965 1979	27 20
	Конвенція про ліквідацію всіх форм дискримінації стосовно жінок		
	Конвенція проти тортур та інших жорстоких, нелюдських чи принижуючих гідність видів поведження та покарання	1984 1989	20 20
	Конвенція про права дитини		
	Міжнародна конвенція про захист прав всіх трудящих мігрантів та членів їх сімей	1990 2006	67 20
	Конвенція про права інвалідів	2006	32
	Міжнародна конвенція для захисту всіх осіб від насильницьких зникнень		
Конвенції МОП, що стосуються трудової міграції	Конвенція про примусову працю (№ 29)	1930	177
	Конвенція про інспекцію праці (№ 81)	1947	144
	Конвенція про свободу об'єднань і захисту права на організацію (№ 87)	1948	152
	Конвенція прав на організацію і ведення колективних переговорів (№ 98)	1949	162
	Конвенція про рівну винагороду чоловіків та жінок за працю однакової цінності (№ 100)	1951	172
	Конвенція про відміну примусової праці (№ 105)	1957	2
	Конвенція про дискримінацію в сфері праці та заняття (№ 111)	1958	172
	Конвенція про мінімальний вік (№ 138)	1973	166
	Конвенція про приватні агентства зайнятості (№ 181)	1997	27
	Конвенція про заборону найгірших форм дитячої праці (№ 182)	1999	2
	Конвенція про гідну працю для хатніх працівників (№ 189)	2011	2
	Конвенція про трудових мігрантів (№ 97)	1949	49
	Конвенція про зловживання у сфері міграції та про забезпечення рівності можливостей та поведження з трудовими мігрантами (№ 143)	1975	23
	Конвенція про статус біженця	1951	145
	Протокол, що стосується статусу біженця	1967	146
	Конвенція про статус апатридів	1954	79
	Конвенція про скорочення безгромадянства	1961	54
	Конвенція проти транснаціональної організованої злочинності	2000	40
Протокол про запобігання та присічення торгівлі людьми, особливо жінками та дітьми	2000	40	
Протокол проти незаконного ввезення мігрантів сушею, морем та повітрям	2000	40	
Загально-міграційні інструменти	Міжнародне гуманітарне право. Женевська конвенція	1949	194
	Віденська конвенція про консульські відносини	1963	176
	Міжнародна конвенція з охорони людського життя на морі	1974	159
	Міжнародна конвенція про пошук в морі та рятування	1979	159
	Конвенція ООН з морського права	1982	60
	Римський статус міжнародного кримінального суду	1998	60

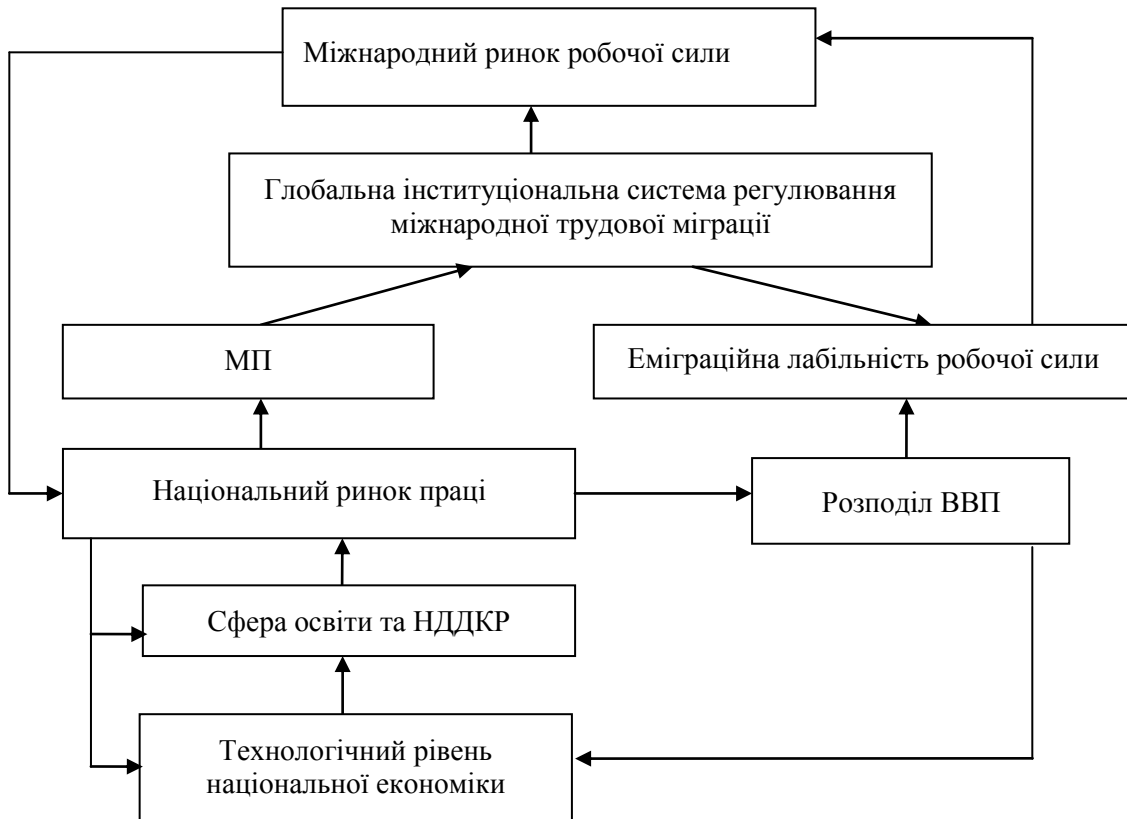
Контроль за міжнародними переміщеннями людей досі залишається внутрішньою справою держави. Принципи, які містяться в Конвенції про трудових мігрантів (№ 97) від 1949 р. в повному обсязі не були ратифіковані

жодною країною світу. Загальна декларація прав людини, що є основним засадничим документом ООН, стала основою всіх пактів та конвенцій стосовно умов міжнародної трудової міграції, прийнятих глобальною міграційною групою (GMG). Таким чином, простежується надзвичайно тісний взаємозв'язок між глобальним управлінням трудовою міграцією та дотриманням основних прав людини. Автором встановлено, що міжнародні правові інструменти, які стосуються захисту прав трудових мігрантів, переважно інплементує законодавче поле країн-донорів робочої сили. Чинні міжнародні договори, які регулюють міграцію робочої сили, не відповідають тенденціям перманентного ускладнення та розширення масштабів міжкраїнного переливу економічно активного населення. Захист прав трудових мігрантів потребує формування та функціонування міцної національної правової основи, яка б увібрала положення міжнародного права та врахувала чинні міжнародні угоди і документи стосовно регулювання міграції робочої сили.

З огляду на екологічні проблеми та обмеженість природних ресурсів, економічна стратегія розвинених країн мусить бути спрямованою на поступове зниження приросту населення, що збільшить капіталонасиченість економіки та підвищить ціну людського капіталу, чим активізує трансформацію системи міжнародної трудової міграції. Зростання ціни людського капіталу, через глобальне поширення середнього класу, формуватиме середовище споживачів міжнародних туристичних послуг, наданням яких, згідно концепції сталого розвитку, займатимуться країни становлення ринків, що розташовані в сприятливих географічних поясах. Населення задіяне в туриндустрії країн, які формують ринок, по суті, стане субститутом трудових мігрантів, що, з одного боку, скоротить потребу в зміні країни працевлаштування, а з іншого – географічно розширить ринок міжнародного туризму. Середовищем міжнародного обігу людського капіталу став сегмент світового ринку праці, в якому виділяються міжнародні субринки шоу-бізнесу та провідних дослідницьких установ світу.

Нині наративи міжнародної трудової міграції не дають чіткого бачення реальних причин та умов формування системи міжнародної трудової міграції, оскільки актуальна інституалізація обмежує потенціал трудової міграції як соціального ліфта. Автор вважає, що модель керованості міжнародною трудовою міграцією мусить ґрунтуватися на консенсусі МП країн світу, що пришвидшить синергію та виробить стійку систему міжнародного регулювання трудової міграції, в якій, за потреби, функції контролю зведуться до самоконтролю. Національний спосіб розподілу ВВП є універсальним інструментом регулювання сфери глобальної зайнятості, граничні можливості якої визначає атомістичний національній економіці культурний капітал. Концептуальна модель регулювання світової системи міжнародної трудової міграції (рис. 6) рефлектує орієнтацію національної економіки на внутрішній чи зовнішній потенціал розвитку. Водночас глобальне інституціональне регулювання системи міжнародної трудової міграції може ідентифікуватися лише як запорука дотримання єдиних для

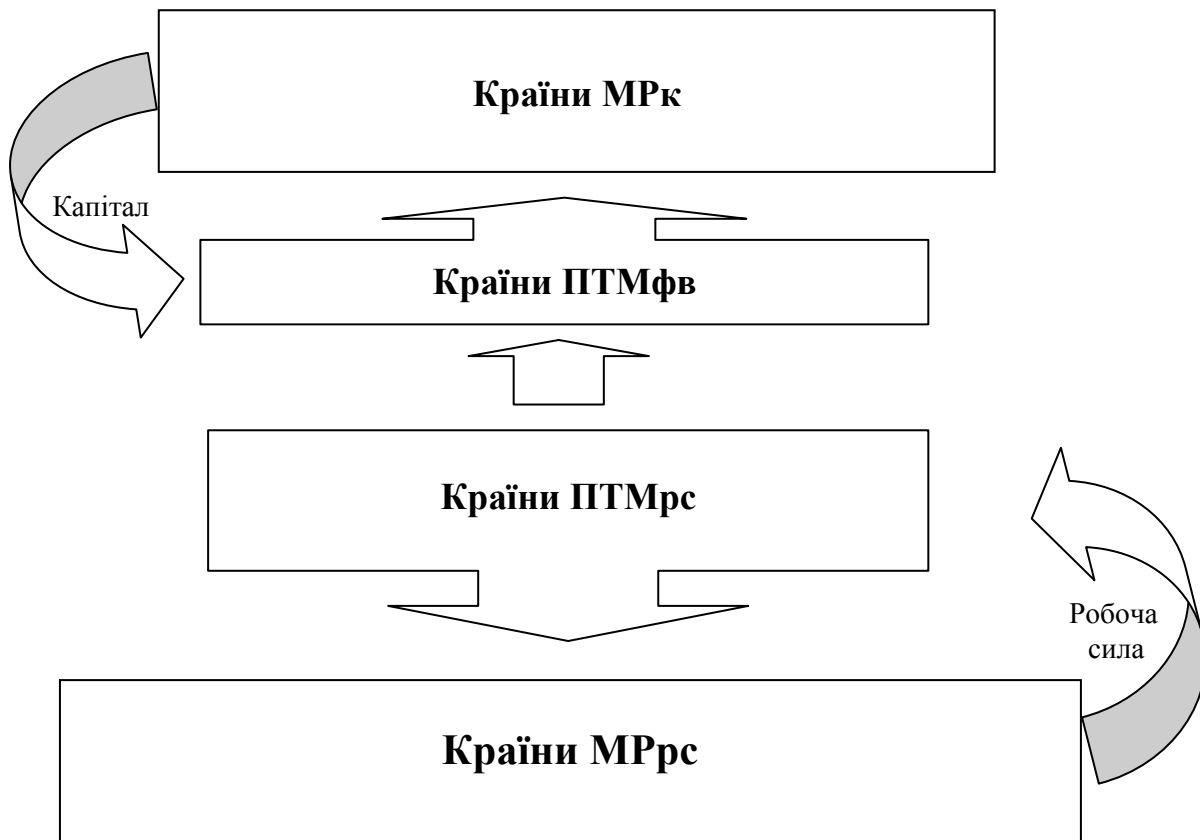
всіх підсистем правил. Надзвичайно складно зобов'язати світові центри сили надавати робочі місця економічно активному населенню своїх країн-сателітів.



**Рис. 6. Концептуальна модель глобального регулювання міжнародної трудової міграції**

Тектонічні зсуви світової економіки призвели до переформатування продуктивних сил в інноваційно налаштованих економічних системах (ІЕС), де стираються межі ідентифікації об'єктивованого та інкорпорованого культурного капіталу. Дослідження актуального способу розподілу доходу ІЕС дає підстави трактувати його як гальмо трансформації світового ринку праці в міжнародний ринок робочих місць, алокація яких делегує рівень продуктивності праці національній економічній системі. Отримані дисертантом результати дозволяють сформулювати концептуальну модель міжнародного ринку праці як взаємодії міжнародних рухів робочої сили та капіталу (рис. 7). Зокрема, стратифікацію країн світу за рівнем економічного розвитку рефлексує міжнародний рух факторів виробництва, що проявляється в існуванні міжнародного ринку робочих місць та міжнародного ринку робочої сили. Міжнародний ринок робочих місць формують переважно ТНК на ринках праці країн ПТМфв та країн міжнародного ринку капіталу (МРк). Застосування робочих місць потребує від робочої сили інкорпорації культурного капіталу, який може здійснити система освіти лише країн МРк та ПТМфв. Таким чином, міжнародний обіг робочих місць «втягує» в свою орбіту носіїв адекватного інкорпорованого культурного капіталу. Натомість міжнародний ринок робочої сили формує

населення країн міжнародного руху робочої сили (МРрс) та ПТМрс і лише мізерна її частина потрапляє на VIP-сегмент ринку праці розвинених країн.



**Рис. 7. Концептуальна модель міжнародного ринку праці**

Міжнародний рух факторів виробництва в геопросторовому виразі відбувається у вигляді двох кіл, які незначно обмінюються ресурсами в точці дотику країн ПТМфв з країнами ПТМрс, що розширює методологічну базу теорії лімітрофів у геоeкономічному та геотехнологічному виразах. Існування двох циклічних міжнародних рухів виробничих факторів призводить до поглиблення розривів у регіональній продуктивності праці та звуження меж її глобального коливання.

П'ятий розділ **«Трудоміграційні виміри України в системі тектонічних зсувів світової економіки»** присвячений аналізу ex post, що дозволило окреслити проблеми залучення робочої сили національною економікою України, та аналізу ex ante векторів трудової міграції громадян України на основі запропонованої в дослідженні моделі перевалочно-транзитної міграції двох порядків.

Дослідження галузевої структури національної економіки України з аспекту атракту людського капіталу дало підстави ідентифікувати її як країну перевалочно-транзитної міграції робочої сили. Економічним системам країн перевалочно-транзитної міграції нижчого порядку (табл. 5) складно економічно освоїти заощадження громадян та інвестиції іноземних компаній. Такі країни, ще володіючи людським капіталом, через слабку інституційну

розвиненість його втрачають, що в перспективі призведе до пониження їх статусу в світовій економіці. В групі країн ПТМрс середній кореляційний зв'язок продуктивності праці із переказами іммігрантів за кордон (0,5446), їх кількістю (0,3700) та обсягами ПІІ (0,4514) свідчать про сегментарну привабливість їх внутрішнього ринку, який через слабку інституалізацію насичують товарами сумнівної якості вихідці із світових виробничих майданчиків (Китаю, В'єтнаму).

Таблиця 5

**Міграційні маркери країн перевалочно-транзитної міграції  
нижчого порядку за станом на 2013 р.**

Країна	Кількість емігрантів (тис. осіб)	Кількість іммігрантів (тис. осіб)	Перекази з-за кордону (млн. дол.)	Перекази за кордон (млн. дол.)	Частка емігрантів у робочій силі (%)	Частка іммігрантів у робочій силі (%)	Об'єми ПІІ (млн. дол.)	ВВП на душу населення (тис. дол.)
Албанія	1438,3	89,1	1317	10	99,8	8,1	4355	4131
Білорусь	1778,9	1090,4	352	112	36,3	22,3	1126	6118
Болгарія	1200,6	107,2	1558	101	35,3	3,2	52950	7243
Індія	11357,5	5436,0	49256	4000	2,5	1,2	225000	1527
Казахстан	3717,3	3079,5	124	3138	45,3	37,6	91980	10951
Македонія	447,1	129,7	401	26	49,7	14,4	3739	5012
Мексика	11859,2	725,7	22153	н.д.	26,7	1,6	321500	10803
Молдова	770,3	408,3	1211	103	55,0	29,2	2649	2021
Росія	11055,6	12270,4	5359	18613	14,6	16,2	343400	13236
Румунія	2769,4	132,8	4928	310	28,6	1,3	72260	8666
Туреччина	4261,6	1410,9	970	141	20,3	5,6	98980	10576
Україна	6563,1	5157,5	5073	25	28,7	22,4	59300	3575

Обсяги переказаних коштів найбільш імовірно рефлексують розміри ринку товарів широко вжитку азійського виробництва та реінвестування прибутків крупного вітчизняного бізнесу, зареєстрованого у світових офшорних зонах (Кіпр, Австрія, Нідерланди), що в такий спосіб, з одного боку, зменшує тягар оподаткування, а з іншого – забезпечує власні активи від рейдерських захоплень. Поряд із тим, слабка кореляція продуктивності праці й кількості емігрантів (0,1652) та практична її відсутність із часткою іммігрантів у робочій силі (0,0647), на наше переконання, засвідчують слабку привабливість ринку праці для вітчизняної та іноземної робочої сили, що опосередковано обґрунтовує негативний середній зв'язок із переказами емігрантів на батьківщину (-0,4103) та негативний слабкий з їх часткою в робочій силі (-0,2577). Характерною рисою даних країн стосовно міжнародної трудової міграції є переважання частки емігрантів в структурі робочої сили над часткою у ній іммігрантів, що свідчить про брак капіталу в національній економіці. Також для них типовим є співвідношення емігрантів та іммігрантів у робочій силі в межах від 1 до 2, що свідчить про слабку атрактивність країн перевалочно-транзитної міграції нижчого порядку для власної та іноземної робочої сили і значне переважання обсягу переказаних трудовими мігрантами з-за кордону коштів над сумою переказів за кордон у

платіжному балансі країни. В структурі національної економіки країн ПТМрс (табл. 6) значно помітнішою за країни ПТМфв є частка сільського господарства, проте суттєво менші частки фінансової діяльності, операцій з нерухомим майном, оренди і надання послуг та освіти, охорони здоров'я, соціальних послуг, які рефлексують міру розвитку ринку та рівня людського потенціалу.

Таблиця 6

**Галузева структура економіки країн перевалочно-транзитної міграції нижчого порядку за станом на 2012 р. (у %)**

	ВВП	У тому числі в галузях							
		Сільське і лісове господарство, рибальство і мисливство	Промисловість	Будівництво	Транспорт і зв'язок	Торгівля готелі і ресторани	Фінансова діяльність, операції з нерухомим майном, оренда і надання послуг	Освіта, охорона здоров'я, соціальні послуги	Інші послуги
Росія	100	4,7	31,6	5,7	9,2	21,1	14,7	6,0	7,0
Білорусь	100	9,2	31,6	9,9	9,9	12,3	7,8	9,1	10,2
Болгарія	100	9,4	25,0	5,5	10,7	14,1	19,6	6,6	9,2
Македонія	100	13,1	24,0	6,2	9,6	15,1	12,9	8,8	10,3
Молдова	100	11,6	17,2	5,6	14,1	15,3	16,2	11,3	8,7
Румунія	100	14,3	28,2	6,7	10,8	12,3	15,8	5,7	6,2
Україна	100	7,3	31,0	4,9	10,6	14,1	14,9	9,0	8,2
Індія	100	22,8	20,3	6,2	8,0	14,9	13,5	14,3	н.д.
Казахстан	100	5,8	29,0	9,7	11,8	13,6	21,2	5,0	3,9
Мексика	100	3,8	20,6	5,4	10,3	20,6	12,8	10,1	16,4
Туреччина	100	12,0	28,0	6,0	н.д.	н.д.	н.д.	н.д.	54,0
Албанія	100	27,4	19,1	н.д.	н.д.	н.д.	н.д.	н.д.	53,5

Автор основними індикаторами цивілізованого розвитку міжнародної трудової міграції вважає стан ринків нерухомості та її оренди. Ступінь ліквідності об'єкта нерухомості залежить від рівня господарського освоєння регіонів країни. Разом із тим, в ситуації, коли вартість оренди об'єкта житлової нерухомості значно нижча за капіталізацію коштів, витрачених на його придбання, обсяг ринку оренди лише свідчить про недовіру населення до економічної політики держави, що є пушером економічно активного населення за межі країни. Економічно доцільно тимчасово вільні об'єкти житлової нерухомості, які належать трудовим мігрантам, згрупувати в базу оренди. Отриманий за кордоном дохід на батьківщині також може інвестуватися в житло з метою надання його в оренду, проте в цьому випадку в своїй інвестиційній поведінці особа психологічно орієнтується вже на облікову ставку країни працевлаштування, що робить для неї привабливими низькоприбуткові капіталовкладення. Через високі регуляторні ризики Україні складно стати для іноземних інвесторів високоатрактивною територією, що сповільнює впровадження в національну економіку нових

технологій та організаційних інновацій, спричинюючи обмеження конкуренції та зростання додаткових адміністративних витрат для бізнесу.

Актуальна модель інноваційного процесу має мережево-стратегічну природу, яка проявляється в об'єднанні інноваційних процесів у мережі для реалізації стратегічних проектів складнішого рівня. Інтеграція інституціональних одиниць складає мережу, діяльність союзу якої координується ринковими механізмами, сприяючи отриманню зацікавленими сторонами доступу до нових знань, технологій, ринків та виконання взаємовигідних задач. Нині середовищем, яке підживлює «проривні» напрями економічного розвитку, стає циркуляційна міжнародна міграція науковців та кооперування їхніх розробок і досліджень у глобальних масштабах. У таких умовах державі доцільно зосередитися на підтримці обмеженої кількості напрямків, які мають економічний та науково-освітній потенціал реалізації в інноваційних проектах. Асиметричність інформації про інституалізовану системою освіти неатомістичний для економічного поля країни інкорпорований культурний капітал призводить до його знецінення на ринках праці країн, що є еталоном емуляції соціально-економічного розвитку. Погоджуючись, що вітчизняна освіта втрачає роль «соціального ліфта», автор вказує на проблеми інституалізації рівня вищої освіти, наявність якої перестає бути конкурентною перевагою на ринку праці. Поняття насиченості економіки об'єктивованим капіталом відображає рівень продуктивності праці, добробуту та освітнього потенціалу населення. Таким чином, в основу міграційної стратегії мусить бути покладена вимога підвищення рівня концентрації економікою України об'єктивованого культурного капіталу інноваційного спрямування, і задля цього необхідно мобілізувати весь наявний економічний капітал резидентів та зовнішні запозичення. В контексті зовнішньоекономічної діяльності трудових мігрантів доцільно розглядати працівниками віртуальних експортно-орієнтованих підприємств країни походження, а їх «виштовхування» за кордон трактується як індикатор неспроможності національної економіки об'єктивувати віртуальні експортно-орієнтовані підприємства за рахунок внутрішніх та зовнішніх інвестицій.

Оцінка програмних документів, що регулюють міграцію в Україні, дала підстави констатувати їх декларативний характер та формалізацію, які не створюють чітких механізмів та інструментарію для реалізації міграційної політики в галузі трудових відносин. Зосередження на контролі пересування та діяльності іммігрантів призведе до фіксування ознак «перевалочної» ідентифікації України, яка вигідна країнам ЄС, до яких насправді прямують транзитом через її територію іноземні трудові мігранти. Міграційну стратегію України доцільно спрямувати на мінімізацію трудової еміграції, трансформацію малоперспективного атракту комерційного освоєння іноземцями переказаних з-за кордону коштів у територію, привабливу для висококваліфікованих експатріатів через широкомасштабне впровадження інновацій. Світова ціна на товари реального сектору складається в результаті взаємодії понижувального та підвищувального трендів економік, різних за

мірою насичення об'єктивованим культурним капіталом. Логіка розвитку йшла від простої праці через об'єктивований культурний капітал до інкорпорованого культурного капіталу, використання якого стало виробничою функцією; в такій же послідовності зростає його ціна. Тобто, інформаційна економіка перейшла до визнання домінанти цінності інкорпорованого культурного капіталу; відповідно цінність об'єктивованого культурного капіталу падає, а проста робоча сила втрачає попит. Інкорпорований культурний капітал, створюючи інноваційні види об'єктивованого культурного капіталу (НТП та НТР), знецінює попередній. Через це ціни на просунуті послуги, які надаються інкорпорованим культурним капіталом, вищі за товари реального сектору економік, недостатньою мірою насичених об'єктивованим культурним капіталом. Досягнення певної міри насичення економіки об'єктивованим культурним капіталом означає її перехід до постіндустріального розвитку, коли швидкість реалізації інтелектуального продукту знецінює не лише товари, але й технології їх виготовлення. Разом із тим, інкорпорований культурний капітал також знецінюється, не маючи прив'язки до рівня об'єктивованого культурного капіталу та не впливаючи на його вдосконалення. Саме тому в умовах деіндустріалізації економіки України носії інкорпорованого культурного капіталу працюють мовби «в себе» і, не створюючи інноваційних видів об'єктивованого культурного капіталу, отримують неприпустимо низький рівень оплати праці.

В умовах, коли тектонічні зсуви поглиблюють та закріплюють у світовій економіці спеціалізацію між групами країн, міжнародний рух робочої сили набуває ознак кваліфікаційно виражених потоків. Національна економіка потребує додаткових факторів виробництва, лише за потреби розширення виробничої функції за межі її адекватних можливостей. Країни, що розвиваються, завдяки експорту товарів з малою часткою додатої вартості об'єктивно нейтральні до внутрішнього ринку, насиченням якого товарами широкого вжитку займаються корумповані ретейлери та економічні мігранти калібру малого та середнього бізнесу. В таких країнах процеси формування ефективного сукупного попиту нації відбуваються за залишковим принципом, зазнаючи значного тиску зовнішньої кон'юнктури. Нехтування розбудовою внутрішнього ринку з боку пропозиції є потужним міграційним бар'єром, що робить їх ринок праці зовнішньо мало привабливим і тому, навіть маючи потребу в іноземній робочій силі, вони не спроможні отримати її.

## **ВИСНОВКИ**

У дисертації на основі виявлення та концептуалізації новітніх проявів соціально-економічного розвитку системи міжнародної трудової міграції, які викликані еволюцією глобальної економіки, та інституалізації процесу міжнародної трудової міграції запропоновано нове бачення й вирішення актуальної та важливої наукової проблеми – формування теоретичних і методологічних засад трансформації організаційно-економічного механізму



розвитку міжнародної трудової міграції в системі тектонічних зсувів світової економіки. Результати дослідження зумовили формулювання висновків концептуального, методологічного та науково-практичного спрямування:

1. Провідні теорії міжнародного руху факторів виробництва пояснюють їх зустрічний рух та взаємозамінність з аспекту вигод від міжнародної торгівлі товарами з різним вмістом капіталу та праці. З метою розроблення систематизованих методологічних та методико-прикладних положень щодо формування системи міжнародної трудової міграції розвинуто категоріально-понятійний апарат у сфері міжкраїнного переливу робочої сили, зокрема вперше введено в науковий обіг поняття «міграційна лабільність». Синергія компонент системи міжнародної трудової міграції проявляється в об'єктивізації механізму соціального ліфтингу особи через працевлаштування на міжнародному ринку праці. Таким чином, міжнародний ринок праці одночасно ідентифікується як компонента системи міжнародної трудової міграції і як стадія процесу міжнародної трудової міграції.

2. Формування людського капіталу – це процес інкорпорування культурного капіталу в особу, в результаті чого робоча сила, як здатність до простої праці, трансформується в актив, що дозволяє символічно володіти об'єктивованим капіталом поряд із глобальним розвитком продуктивних сил, які детермінують зміну перерозподілу доходу, отриманого від виробничої функції, на користь людини, що уособлює робочу силу та частку капіталу. Водночас цінність людського капіталу підвищує переїзд особи до територій, економічному ландшафту яких властивий максимально адекватний об'єктивований культурний капітал, що є міжнародним атрактом для висококваліфікованої робочої сили. Таким чином, до часу, затраченого на інкорпорування в особу культурного капіталу, доцільно додати час, затрачений на еміграцію.

3. Методологія дослідження міжнародної трудової міграції в дисертаційній роботі базується на детермінації процесу економічними чинниками, що проявляється в соціально-економічних зрушеннях приймаючого і відсилаючого суспільств та формуванні системи міжнародної трудової міграції. Проведене ретроспективне дослідження процесів міжнародної трудової міграції дало підстави вважати особисту свободу відокремленої від засобів праці особи умовою формування сучасної парадигми міжнародної трудової міграції та безперебійного функціонування механізму її процесу. Помічено, що повнопрофільне функціонування міжнародного інституціонального середовища сприяє легалізації міжкраїнних трудовіграційних коридорів, які згортаються мірою дистанціювання законодавчого поля країн-атрактів від міжнародних угод з регулювання міграції.

4. Діалектика тектонічних зсувів світової економіки полягає, з одного боку, в підйомі економічної потужності країн світу, які успішно імплементували в структуру свого економічно-інституціонального ландшафту засадничі цінності ринкового розвитку, а з іншого – в потребі

пошуку розвинутими країнами інноваційних чинників глобального розвитку, які б гарантували для них перманентне науково-технічне домінування. Тектонічні зсуви світової економіки порушили процес стратифікації країн світу за рівнем соціально-економічного розвитку, детермінуючи в системі міжнародної трудової міграції формування чітко виражених трудовіміграційних коридорів, якими здійснює міжнародний рух робоча сила певної кваліфікації. Поряд із цим, наповнюваність міжкраїнних трудовіміграційних коридорів мотивує різна міра реалізації населенням поєднаних країн ієрархії піраміди людських потреб. Загроза ринку праці приймаючого суспільства надходить від висококваліфікованих мігрантів, які під дією екзогенних чинників (міграційне законодавство приймаючої країни, НТП) стають міграційним домінант-потокотом та чинять неамортизований (некомпенсований) тиск на сегмент інтелектуальної праці, насичуючи його пропозицією, що знижує ціну інкорпорованого культурного капіталу. На цій основі розроблена модель перевалочно-транзитної міграції двох порядків.

5. Дуальна природа відносної бідності в системі міжнародної трудової міграції проявляється у її показниках різних за рівнем розвитку груп країн світу. В країнах, що становлять деіндустріальну та традиційно-ресурсну страту, це стан особи, який рефлексує складність умов її самореалізації і є чинником «виштовхування» інкорпорованого культурного капіталу, носії якого на ринках праці дистионації переважно використовуються як малокваліфікована робоча сила, отримуючи дохід, співставний із доходом бідних прошарків. Синергія рівнів відносної бідності країни-ремітера та країни-ремітента робочої сили формує потужну кінетику розвитку нелегальних трудовіміграційних міжкраїнних потоків. Водночас середній клас трактується, як соціальний результат способу розподілу ВВП, що гарантує економіко-технологічний, демократичний та науково-технічний розвиток. З одного боку, це є атрактивним чинником для іноземної висококваліфікованої робочої сили, а з іншого боку, як результат процесу – бар'єром для його поширення, наростання якого також підсилюється актуальними тектонічними зсувами світової економіки, які серед іншого проявляються у зростанні чисельності середнього класу в країнах перевалочно-транзитної міграції вищого порядку.

6. Маркерами міжнародного атракту трудових мігрантів, які володіють людським капіталом, є показники соціально-економічного розвитку держави, що насамперед рефлектують сукупну продуктивність праці, спосіб розподілу національного доходу, рівень демократизації суспільства, інвестиційну привабливість, які водночас становлять економічну базу формування середнього класу і є інституціональним підґрунтям активізації тектонічних зсувів світової економіки. Національна економіка по мірі розвитку делегує та інституалізує механізм соціального ліфтингу, мінімізуючи виникнення еміграційної лабільності в психологічному стані особи.

7. На основі експертних оцінок та аналізу актуального стану системи міжнародної трудової міграції моделі перевалочно-транзитної міграції факторів виробництва двох порядків делегується роль з'єднувальних ланок,

які поєднують розвинуті та ринки, що з'являються, і одночасно перебувають в зоні їх впливу. Країни перевалочно-транзитної міграції факторів виробництва через імплементацію в законодавче поле інституційних механізмів, властивих розвиненому ринку, атрактивні для його капіталу через значно нижчий рівень капіталонасичення економіки. Водночас дані країни також атрактивні для робочої сили як з країн становлення ринку, так і країн емуляції, вхідні потоки якої вбираються зростаючим економічним полем завдяки зазначеним імплементаваним нормам.

8. Діалектика інституалізації механізму функціонування системи міжнародної трудової міграції проявляється, з одного боку, в площині правового обмеження вхідних потоків іноземної робочої сили країнами, які задають тон процесу глобалізації, що сприяє поширенню нелегальної міжнародної трудової міграції та криміналізації сфери її обігу, а з іншого – в намаганні урядів країн, що генерують міжнародний рух робочої сили, моніторити способи працевлаштування громадян за кордоном з метою отримання відрахувань з доходів мігрантів. Тектонічні зсуви світової економіки певною мірою послабили позиції країн-ремітерів робочої сили у виробленні нової міжнародної політики, яка би більшою мірою зважала на потреби мігрантів у працевлаштуванні за кордоном та способи компенсації бюджетних витрат на формування в них людського капіталу.

9. Дотримання низки вимог концепції сталого розвитку світової економіки в дослідженні тлумачиться як чинник обмеження функціонування глобальної трудовіграційної системи. На основі експертних оцінок динаміки міжнародних туристичних прибуттів та міжнародної трудової міграції запропонована гіпотеза їх взаємокомпенсаторності із розширенням сфери надання туристичних послуг іноземцям та поступовим загасанням процесу працевлаштування за кордоном економічно активного населення. Доведено, що сукупності ринкових ознак відповідає сегмент міжнародного ринку праці, де зосереджені таланти, запитані шоу-бізнесом розвинених країн. Також високий попит на робочу силу, в яку інкорпорований культурний капітал проривних напрямків, мають заклади сфери НДДКР (розвинених держава та провідних ТНК).

10. Формування й реалізацію розвитку глобальної економічної системи необхідно розглядати крізь призму наслідків тектонічних зсувів світової економіки та ускладнення її продуктивних сил, що в дисертаційній роботі обумовило розробку концепції трансформації міжнародного ринку праці, основу якого складають світові ринки робочої сили та робочих місць. Запропоновано міжнародний ринок робочих місць ідентифікувати як середовище обігу об'єктивованого культурного капіталу, що проявляється у виразі сегмента, на якому національній робочій силі бракує компетенції символічного володіння ним (встановлюється на конкурентній основі високого рівня транспарентності), та сегмента іноземного ринку, що є привабливим для власника з аспекту локальної вартості його активів.

11. Україна належить до страти країн ПТМрс, які в контексті трансформації робочої сили в людський капітал інерційно залишаються

привабливими для іноземців і які, незважаючи на брак економічного капіталу через сповільнення процесу імплементації ринкових інституцій, відштовхують від свого економічного ландшафту прямі іноземні інвестиції, спричиняючи тиск на ауткамінгові потоки робочої сили високої кваліфікації. Орієнтація національної економіки на низькотехнологічні сфери доцільної діяльності та експорт їх результатів ставить надзвичайно міцний бар'єр подальшому економічному розвитку України та сприяє зниженню якості її людських ресурсів.

12. Освітньо-наукова компонента національної економіки України в умовах деформації її структури перестає відігравати роль соціального ліфта, що «виштовхує» його реалізацію на міжнародний рівень. Водночас деградаційні чинники нівелюють інституалізацію інкорпорованого в закладах освіти культурного капіталу, базованого на емуляційних засадах західних цінностей, що в контексті науково-технічного розвитку активізує потребу перманентної співпраці вітчизняних вчених із науковцями країн розвиненого ринку без потреби територіальної прив'язки.

13. Міграційну політику України доцільно формувати згідно з вимогами стратегії економічного розвитку, базованого на широкому використанні наявного людського капіталу, до рівня котрого має «підтягнутися» техніко-виробнича складова національної економічної системи. Створення інноваційних робочих місць знижуватиме еміграційну лабільність громадян України через зростання сукупної продуктивності праці, що в короткостроковому періоді відобразиться на підвищенні загального рівня заробітної плати. Синергічний ефект поєднання інкорпорованого та об'єктивованого культурного капіталу стане економічним підґрунтям глобального визнання вітчизняного механізму інституалізації інкорпорованого культурного капіталу.

## СПИСОК ОПУБЛІКОВАНИХ ПРАЦЬ ЗА ТЕМОЮ ДИСЕРТАЦІЇ

### *Наукові праці, в яких опубліковані основні наукові результати дисертації:*

1. Гуменюк Ю. П. Міжнародна трудова міграція: методологічний та організаційний аспекти : моногр. / Ю. П. Гуменюк. – Тернопіль : ТНЕУ, 2013. – 619 с. (35,9 д. а.).

2. Гуменюк Ю. П. Проблеми міжнародної трудової міграції України з аспекту розвитку глобалізації / Ю. П. Гуменюк // Теоретичні і прикладні проблеми моделювання сталого розвитку економічних систем : колективна моногр. / Під заг. ред. Т. В. Орехової; відповід. ред. О. Л. Некрасова. – Донецьк : Сучасний друк, 2013. – С. 460–462 (0,3 д. а.).

3. Гуменюк Ю. П. Мімесис та проміскуїтет, як наслідки розвитку міжнародного туризму та механізми їх регулювання / Ю. П. Гуменюк // Соціально-економічні дослідження в перехідний період. Ринкові перетворення в Україні в умовах світових інтеграційних процесів. – 2005. – Вип. 6. – С. 627–634 (0,6 д. а.).

4. Гуменюк Ю. П., Роль та місце туризму в структурі національної економіки України / Ю. П. Гуменюк, Г. П. Гоголь // Науковий вісник Ужгородського національного університету. – 2006. – Вип. 19. – С. 69–74. – (Серія: Економіка) [Внесок дисертанта: окреслена роль та місце туризму з аспекту потенціалу економічного розвитку] (0,6 д. а.).

5. Гуменюк Ю. П. Пізнавальна та економічна цінність фольклорного туризму України / Ю. П. Гуменюк, Г. П. Гоголь // Економіка промисловості. – 2006. – № 4. – С. 39–46. [Внесок дисертанта: досліджено види туризму та проблеми міжкультурної взаємодії] (0,8 д. а.).

6. Гуменюк Ю. П. Перспективи і наслідки участі України у процесах глобалізації зайнятості / Ю. П. Гуменюк, Г. П. Гоголь // Вісник Національного університету «Львівська політехніка». – 2007. – № 15 (599). – С. 228–235. [Внесок дисертанта: окреслені тренди участі вітчизняної робочої сили на світовому ринку праці] (0,7 д. а.).

7. Гуменюк Ю. П. Євразійська трудовіміграція: проблеми та перспективи / Ю. П. Гуменюк, Г. П. Гоголь // Вісник Національного університету «Львівська політехніка». – 2007. – № 606. – С. 440–445 [Внесок дисертанта: досліджені проблеми трудової міграції на теренах Євразії] (0,6 д. а.).

8. Гуменюк Ю. П. Торгівельний баланс і зайнятість: проблеми країн Євразії / Ю. П. Гуменюк, Г. П. Гоголь // Вісник Національного університету «Львівська політехніка». – 2008. – № 635. – С. 239–245. [Внесок дисертанта: дана оцінка взаєморефлексії торговельного балансу і зайнятості в країнах Євразії] (0,6 д. а.).

9. Гуменюк Ю. П. Теоретичні аспекти впливу міжнародної міграції робочої сили на розвиток економічної системи / Ю. П. Гуменюк, Г. П. Гоголь // Вісник Національного університету «Львівська політехніка». – 2009. – № 657. – С. 484–497. [Внесок дисертанта: дана оцінка міри теоретичних розробок щодо ролі робочої сили у процесах економічного розвитку] (1,3 д. а.).

10. Гуменюк Ю. П. Чинники динамізації процесу міжнародної міграції робочої сили / Ю. П. Гуменюк // Науковий вісник Ужгородського національного університету. – 2010. – Вип. 30. – С. 244–252. – (Серія: Економіка) (0,8 д. а.).

11. Гуменюк Ю. П. Людський капітал та вплив його глобального переливу на соціально-економічний розвиток / Ю. П. Гуменюк // Вісник Національного університету «Львівська політехніка». – 2010. – № 682. – С. 259–270 (0,9 д. а.).

12. Гуменюк Ю. П. Рух робочої сили з аспекту змін у демографії євразійської економіки / Ю. П. Гуменюк // Вісник Тернопільського національного економічного університету. – 2010. – № 5–1. – С. 407–414 (0,8 д. а.).

13. Гуменюк Ю. П. Міжнародний ринок унікальної робочої сили: перспективи мігрантів / Ю. П. Гуменюк // Вісник Національного університету «Львівська політехніка». – 2010. – № 691. – С. 321–327 (0,6 д. а.).

14. Гуменюк Ю. П. Стабілізація міжнародної міграції робочої сили: передумови та перспективи / Ю. П. Гуменюк // Ефективність державного управління. – 2011. – Вип. 27. – С. 96–103 (0,7 д. а.).

15. Гуменюк Ю. П. Всебічно збалансований розвиток та міжнародна міграція робочої сили: проблеми взаємовпливу / Ю. П. Гуменюк // Економіка промисловості. – 2011. – № 2–3 (54) – С. 295–307 (1,1 д. а.).

16. Гуменюк Ю. П. Розвиток міжнародного руху робочої сили в індустріальних та постіндустріальних суспільствах / Ю. П. Гуменюк // Вісник Національного університету «Львівська політехніка». – 2011. – № 724. – С. 479–486 (0,8 д. а.).

17. Гуменюк Ю. П. Світова прототрудова міграція в доіндустріальних економічних системах: методологічний аспект / Ю. П. Гуменюк // Вісник Національного університету «Львівська політехніка». – 2012. – №727. – С. 416–425 (1,2 д. а.).

18. Гуменюк Ю. П. Ретроспективна рефлексія перспективи України: від експорту металу до торгівлі зерновими / Ю. П. Гуменюк // Інноваційна економіка. – 2012. – № 1/(27). – С. 24–29 (0,8 д. а.).

19. Гуменюк Ю. П. Ринок гастарбайтерів: невизначеність рівня кваліфікації та ринковий механізм / Ю. П. Гуменюк // Вісник Тернопільського національного економічного університету. – 2012. – № 3. – С. 42–52 (0,8 д. а.).

20. Гуменюк Ю. П. Міжнародна міграція робочої сили: попури на тему економічного розвитку / Ю. П. Гуменюк // Вісник Тернопільського національного економічного університету. – 2012. – № 5–2. – С. 58–68 (0,8 д. а.).

21. Гуменюк Ю. П. Теоретичні рефлексії формування міжнародного ринку робочої сили / Ю. П. Гуменюк // Вісник Національного університету «Львівська політехніка». – 2012. – № 748. – С. 295–310 (1,6 д. а.).

22. Гуменюк Ю. П. Міграція робочої сили й туризм з аспекту міжнародної компенсаторності / Ю. П. Гуменюк // Науковий вісник Ужгородського національного університету. – 2012. – № 37. – С. 123–128. – (Серія: Економіка) (0,9 д. а.).

23. Гуменюк Ю. П. Польща в системі перевалочно-транзитної трудової міграції: імперативи розвитку / Ю. П. Гуменюк // Вісник соціально-економічних досліджень. – 2012. – Вип. 3 (46), ч. 2. – С. 56–65 (1,0 д. а.).

24. Гуменюк Ю. П. Інституційна рефлексія трансформації міжнародної трудової міграції / Ю. П. Гуменюк // Вісник Донецького національного університету. – 2012. – №1. – С. 25–31. – (Серія В: Економіка і право) (1,1 д. а.).

25. Гуменюк Ю. П. Освітньо-науковий потенціал України в аспекті міжнародного руху робочої сили / Ю. П. Гуменюк // Економіка промисловості. – 2013. – № 4. – С. 174–180 (0,8 д. а.).

26. Гуменюк Ю. П. Методологічна рефлексія дослідження системи міжнародної трудової міграції / Ю. П. Гуменюк // Проблемы развития внешнеэкономических связей и привлечения иностранных инвестиций: региональный аспект. – 2013. – Т. 2. – С. 73–80 (0,9 д. а.).

27. Гуменюк Ю. П. Ієрархія потреб в системі міжнародної трудової міграції / Ю. П. Гуменюк // Вісник Національного університету «Львівська політехніка». – 2013. – № 769. – С. 362–372 (0,8 д. а.).

28. Гуменюк Ю. П. Вплив тектонічних зсувів світової економіки на розвиток системи міжнародної трудової міграції. / Ю. П. Гуменюк // Вісник Тернопільського національного економічного університету. – 2013. – № 5. – С. 64–75 (1,0 д. а.).

29. Гуменюк Ю. П. Міжнародний рух факторів виробництва, як рефлексія формування глобальної економічної системи / Ю. П. Гуменюк // Проблемы развития внешнеэкономических связей и привлечения иностранных инвестиций: региональный аспект. – 2014. – Т. 1. – С. 99–102 (0,7 д. а.).

30. Gumenjuk Jury, Positionen der Ukraine im Bereich der internationalen Arbeitsmigration // The world economy. Global and country-specific aspects. Berlin. – 2014. – 320 p. – P. 45–57 (0,7 д. а.).

31. Humeniuk Yu. Labor Migration In the System of Tectonic Shifts of World Economy: Methodological Aspect / Yu. Humeniuk // Финансите и стопанската отчетност – състояние, тенденции, перспективи. Сборник доклади. Том 3. – Академично издателство «Ценов», Свищов. – 2013. – С. 145–154 (0,7 д. а.).

***Опубліковані праці апробаційного характеру:***

32. Гуменюк Ю. П. Торгівельний баланс і зайнятість: глобальні проблеми / Ю. П. Гуменюк // Міжнародний бізнес та менеджмент: проблеми та перспективи в умовах глобалізації : матеріали Міжнар. наук.-практ. конф. (Тернопіль, 22–24 жовтня 2008 р.) – Тернопіль, Економічна думка, 2008. – 616 с. – С. 47–49 (0,2 д. а.).

33. Гуменюк Ю. П. Передумови стабілізації процесу міжнародної міграції робочої сили / Ю. П. Гуменюк // Глобалізаційні світоцивілізаційні процеси та економічна політика європейських країн, що розвиваються : зб. тез доп. Міжнар. наук.-практ. конф. (Тернопіль, 17–18 червня 2010 р.) – Тернопіль : СПД-ФО Шпак В. Б., 2010. – 185 с. – С. 159–162 (0,2 д. а.).

34. Гуменюк Ю. П. Перспективи міжнародної трудової міграції в умовах тектонічних зсувів світової економіки / Ю. П. Гуменюк // Євроінтеграційні процеси в суспільстві: трансформація та розвиток : матеріали Міжнар. наук.-практ. конф. (Тернопіль, 22–23 квітня 2012 р.) – Тернопіль ТІСІТ, 2012. – 256 с. – С. 116–119 (0,2 д. а.).

35. Гуменюк Ю. П. Трудоміграційна рефлексія постіндустріальної архітекτονіки / Ю. П. Гуменюк // Актуальні проблеми розвитку економіки в умовах глобалізації : матеріали Міжнар. наук.-практ. конф. (Тернопіль, 26–27 квітня 2012 р.) – Тернопіль-Чортків : ФО-П Атаманчук В. В., 2012. – 512 с. – С. 104–106 (0,2 д. а.).

36. Гуменюк Ю. П. Взаємокомпенсаторність трудової міграції та туризму в умовах активізації світових інтеграційних процесів / Ю. П. Гуменюк // Організація діяльності підприємств туристичної індустрії в умовах інтеграційних процесів : зб. тез доп. Міжнар. наук.-практ. конф. (Форос, 16–

18 квітня 2013 р.) – Тернопіль–Форос: СПД-ФО Шпак В. Б., 2013. – 318 с. – С. 103–105 (0,3 д. а.).

37. Гуменюк Ю. П. Інформаціональна економіка в системі тектонічних зсувів глобалізації / Ю. П. Гуменюк // Прикладна наука та інноваційний шлях розвитку національного виробництва : матеріали II Міжнар. наук.-практ. інтернет-конференції (Тернопіль, 17–18 жовтня 2013 р.) – Тернопіль, 2013. – 147 с. – С. 104–108 (0,3 д. а.).

### АНОТАЦІЯ

**Гуменюк Ю. П. Трудова міграція в системі тектонічних зсувів світової економіки.** – Рукопис.

Дисертація на здобуття наукового ступеня доктора економічних наук за спеціальністю 08.00.02 – світове господарство і міжнародні економічні відносини, Тернопільський національний економічний університет, Міністерство освіти і науки України, Тернопіль, 2014.

У дисертації обґрунтовано нову парадигму розвитку міжнародної трудової міграції, що базується на досягненнях сучасних теорій міжнародного руху факторів виробництва, новаторських концепцій людського капіталу та ex ante і ex post аналізу чинників та умов перебігу процесу формування міжнародної трудової міграційної системи.

Досліджено роль міжнародної трудової міграції як соціального ліфту, що спричинює коливання продуктивності праці в країнах, пов'язаних міграційними коридорами. Виокремлено критерії стратифікації країн світу за ознаками розвитку порушеної тектонічними зсувами світової економіки та сформовано модель перевалочно-транзитної міграції вищого і нижчого порядків. Виявлено характер впливу НДДКР на розвиток продуктивних сил і трансформацію міжнародного ринку праці та інституціонального середовища на інструментарій регулювання міжнародної трудової міграції. Розроблено концептуальні засади формування міграційної політики.

**Ключові слова:** міжнародна трудова міграція, тектонічні зсуви світової економіки, людський капітал, науково-дослідні та дослідно-конструкторські розробки, міжнародний ринок праці, міграційна політика, робоча сила, робочі місця.

### АННОТАЦИЯ

**Гуменюк Ю. П. Трудовая миграция в системе тектонических сдвигов мировой экономики.** – Рукопись.

Диссертация на соискание ученой степени доктора экономических наук по специальности 08.00.02 – мировая экономика и международные экономические отношения, Тернопольский национальный экономический университет, Министерство образования и науки Украины, Тернополь, 2014.

В диссертации предложено новое решение научной проблемы – усовершенствование существующих и разработка инновационных теоретических и методологических рекомендаций по формированию и



регулированию системы международной трудовой миграции в условиях глобального изменения структуры мировой экономики.

Анализ теорий международного движения факторов производства позволил констатировать сложность их взаимозаменяемости в условиях стратификации глобального социально-экономического развития. Страны с насыщенной производственным капиталом экономической системой являются атрактом для иностранной рабочей силы, а трудоизбыточные страны привлекательны для собственников капитала. В такой ситуации определяющее значение обретает профессиональная компетенция привлеченной извне или используемой за границей рабочей силы. С позиций разных научных подходов выдвинута и обоснована авторская дефиниция международной трудовой миграции, как социального лифта, детерминирующего глобальную флуктуацию региональной производительности труда. В исследовании международный рынок труда идентифицируется как стадии процесса и компонента системы международной трудовой миграции.

В результате идентификации трудовой мотивации сформулирована гипотеза поэтапной международной трудовой миграции как перевалочно-транзитной миграции высшего и низшего порядков, которая представляет собой экономико-технологические звенья, соединяющие развитые и развивающиеся рынки и одновременно находящиеся в зоне их притяжения. Таким образом, страны перевалочно-транзитной миграции факторов производства путем имплементации в своё правовое поле институциональных механизмов, присущих развитому рынку, привлекательны для иностранного капитала из-за значительно более низкого уровня капиталоемкости экономики. В то же время, эти страны также привлекательны для рабочей силы стран появляющегося рынка. Институализация механизма функционирования системы международной миграции рабочей силы происходит в плоскости правового ограничения входящих потоков иностранной рабочей силы странами, которые задают тон глобализации, что способствует распространению незаконной международной миграции рабочей силы и криминализации её циркулирования.

Соблюдение требований концепции устойчивого развития глобальной экономики в исследовании определены в качестве факторов, ограничивающих функционирование мировой трудовомиграционной системы. На основе экспертных оценок динамики международных туристических прибытий и международной трудовой миграции выдвинута гипотеза о их взаимной компенсационности. Украина принадлежит к страте стран перевалочно-транзитной миграции рабочей силы, инерционно привлекательных для иностранцев с точки зрения трансформации их первичных компетенций в человеческий капитал. Ориентация национальной экономики на низко-технологическую сферу деятельности и экспорт её результатов ставит чрезвычайно прочный барьер для дальнейшего экономического развития, вызывая ухудшение качества человеческих

ресурсов страны. Научно-образовательная составляющая национальной экономики Украины в условиях деформации её структуры перестаёт играть роль социального лифта в экономическом поле страны, которая «выдавливает» его на международный уровень. В то же время, деструктивные факторы нивелируют институализацию инкорпорированного в учебных заведениях базированного на трансформационных ценностях культурного капитала. Целью развития науки и техники должна стать активизация более тесного сотрудничества отечественных ученых с исследователями стран развитого рынка.

**Ключевые слова:** международная трудовая миграция, тектонические сдвиги мировой экономики, человеческий капитал, научно-исследовательские и опытно-конструкторские разработки, международный рынок труда, миграционная политика, рабочая сила, рабочие места.

#### ANNOTATION

**Gumenuk Yu. Labor Migration In the System of Tectonic Shifts of World Economy.** – Manuscript.

Dissertation for the degree of Doctor of economic sciences, specialty 08.00.02 – World Economy and World Economic Relations, Ternopil National Economic University, The Ministry of Education and Science of Ukraine, Ternopil, 2014.

The thesis is grounded a new paradigm of international labour migration, based on the achievements of modern theories of international movement of factors of production, innovative concepts of human capital and ex ante and ex post analysis of the factors and conditions during the process of formation international labour migration systems.

The role of international labour migration as social lift, causing fluctuations in productivity in countries of the related migration corridors. Outlined criteria for formation transfer-transit migration, higher and lower orders, in terms of the tectonic shifts in the world economy. Revealed the nature of the influence of tectonic shifts in the world economy on the transformation of the international labour market and institutional environment, regulation of international labour migration developed a conceptual framework of migration policy and global regulation of international labour migration.

**Keywords:** international labor migration, tectonic shifts in the world economy, human capital, R&D, the international labor market, migration policy, labor, jobs.

Підписано до друку 8.10.2014 р.  
Формат 60x90/16. Гарнітура Times.  
Папір офсетний. Друк на дублікаторі.  
Умов. друк. арк. 1,9. Зам. № А036-14. Тираж 150 прим.

Видавець та виготовлювач  
Тернопільський національний економічний університет  
вул. Львівська, 11, м. Тернопіль, 46004

*Свідоцтво про внесення суб'єкта видавничої справи  
до Державного реєстру видавців ДК № 3467 від 23.04.2009 р.*

Видавничо-поліграфічний центр «Економічна думка ТНЕУ»  
вул. Львівська, 3, м. Тернопіль, 46004  
тел. (0352) 47-58-72  
E-mail: [edition@tneu.edu.ua](mailto:edition@tneu.edu.ua)