

ЛЬВІВСЬКИЙ НАЦІОНАЛЬНИЙ АГРАРНИЙ УНІВЕРСИТЕТ

ГОНЧАР Галина Петрівна

УДК 338.43 : 331.5

**ОРГАНІЗАЦІЙНО-ЕКОНОМІЧНИЙ МЕХАНІЗМ
ФУНКЦІОНУВАННЯ РИНКУ ПРАЦІ В АГРАРНОМУ СЕКТОРІ**

**08.00.04 – економіка та управління підприємствами
(за видами економічної діяльності)**

**АВТОРЕФЕРАТ
дисертації на здобуття наукового ступеня
кандидата економічних наук**

Львів – 2010

Дисертацією є рукопис.

Робота виконана у Львівському національному аграрному університеті Міністерства аграрної політики України.

Науковий керівник:

кандидат економічних наук, професор

Яцків Михайло Іванович,

Львівська філія Приватного вищого навчального закладу “Європейський університет”, професор кафедри фінансів та обліку

Офіційні опоненти:

доктор економічних наук, доцент

Бігтер Олександр Аронович,

Львівська державна фінансова академія, завідувач кафедри міжнародної економіки та теорії фінансів;

кандидат економічних наук

Кузьмак Олег Іванович

Рівненська філія Приватного вищого навчального закладу “Європейський університет”, завідувач кафедри менеджменту

Захист відбудеться 26 січня 2011 р. об 11⁰⁰ годині на засіданні спеціалізованої вченої ради Д 36.814.02 у Львівському національному аграрному університеті за адресою: 80381, Львівська область, Жовківський район, м. Дубляни, вул. Володимира Великого, 1, ЛНАУ, головний корпус, ауд. 309.

З дисертацією можна ознайомитись у бібліотеці Львівського національного аграрного університету за адресою: 80381, Львівська область, Жовківський район, м. Дубляни, вул. Володимира Великого, 1.

Автореферат розісланий 20 грудня 2010 року.

Вчений секретар
спеціалізованої вченої ради

І.Б. Яців

ЗАГАЛЬНА ХАРАКТЕРИСТИКА РОБОТИ

Актуальність теми. У сучасних умовах господарювання однією з найгостріших проблем є регулювання сільського ринку праці з метою скорочення безробіття, підвищення рівня зайнятості і якості життя сільського населення. При переході економіки України до ринку виникла низка проблем, що призвели до скорочення сільськогосподарського виробництва, збільшення кількості вивільнених працівників і звуження сфери використання праці селян у підприємствах аграрного профілю. Дані проблеми негативно вплинули на стан ринку праці, які проявилися через диспропорцію між попитом та пропозицією на робочу силу, зростанням безробіття, великим навантаженням на вакантне робоче місце, низьку заробітну плату в аграрному секторі і, як наслідок, – зниження добробуту сільського населення.

Відбулося значне звуження сільського ринку праці, основною сферою зайнятості сільського населення стало натуральне особисте господарство. Тисячі селян стали трудовими мігрантами за кордоном. Спостерігаються негативні тенденції в підготовці спеціалістів для сільської місцевості, зменшується їх пропозиція на сільському ринку праці.

Вивчення ринку праці знайшло відображення в наукових працях багатьох учених: С.І. Бандура, О.А. Біттера, Д.П. Богині, О.А. Бугуцького, М.О. Беседіна, В.К. Горкавого, О.А. Грیشнової, В.С. Дієсперова, О.І. Здоровцова, О.І. Кузьмака, Г.І. Купалової, В.М. Лича, Е.М. Лібанової, І.І. Лотоцького, В.Ф. Машенкова, В.М. Островерхова, Б.П. Панкова, В.М. Петюха, П.Т. Саблука, М.Ф. Самодурової, А.Д. Чикуркової, К.І. Якуби, М.І. Яцківа та ін. Незважаючи на значні наукові доробки вітчизняних та зарубіжних вчених, питання регіональних особливостей ринку праці, потребують подальшого удосконалення і вивчення. Зокрема, з метою регулювання процесів зайнятості та планування розвитку аграрного виробництва доцільно здійснити прогноз зайнятості населення в сільській місцевості, а також дослідити специфіку функціонування ринку праці в аграрній сфері. Сучасні умови господарювання потребують докорінних змін щодо підвищення рівня зайнятості сільського населення. Усе це зумовило вибір і актуальність теми, визначило її структуру, мету і завдання дослідження.

Зв'язок роботи з науковими програмами, планами, темами. Дисертаційне дослідження є складовою частиною бюджетних наукових тем економічного факультету Львівського національного аграрного університету на 2001–2005 рр. “Обґрунтування аграрної політики, спрямованої на ринкову трансформацію економіки АПК” (номер державної реєстрації 0100U002332) та на 2006–2010 рр. “Розробка організаційно-економічного механізму підвищення соціально-економічної ефективності функціонування агропромислового комплексу Західного регіону України” (номер державної реєстрації 0106U002073).

Мета і завдання дослідження. Метою дисертаційного дослідження є розробка теоретико-методологічних засад і практичних рекомендацій щодо вдосконалення організаційно-економічного механізму функціонування сільського ринку праці та перспектив його розвитку. Для досягнення поставленої мети визначені такі основні завдання:

– доповнити економічний зміст категорії “сільський ринок праці” як основи формування трудових ресурсів сільськогосподарських підприємств;

- узагальнити теоретико-методологічні основи організаційно-економічного механізму функціонування сільського ринку праці;
- розробити авторську методiku та пропозиції з поліпшення інформаційного забезпечення дослідження сільського ринку праці;
- здійснити оцінку розвитку сільського ринку праці, виявити структурно-динамічні тенденції у розвитку демографічних чинників його формування, зайнятості сільського населення, залежності рівня безробіття від чинників соціально-економічного характеру, забезпечення попиту і пропозиції на сільському ринку праці, оцінити ступінь його гнучкості на регіональному рівні;
- розробити підходи до побудови організаційно-економічного механізму функціонування сільського ринку праці;
- визначити перспективні параметри розвитку регіонального сільського ринку праці;
- розробити рекомендації щодо формування стратегії розвитку сільського ринку праці на перспективу.

Об'єктом дослідження є процеси формування і функціонування сільського ринку праці.

Предметом дослідження є сукупність теоретичних, методологічних та прикладних аспектів формування, особливостей функціонування і механізмів регулювання сільського ринку праці.

Методи дослідження. Теоретичною та методологічною основою дослідження є діалектичний метод пізнання, системний підхід до вивчення економічних явищ, розробки вітчизняних і зарубіжних учених з питань формування сільського ринку праці, державного регулювання і саморегулювання сільського ринку праці, стратегій його розвитку на перспективу, рекомендації науково-дослідних установ, законодавчі та інші нормативні документи з досліджуваної проблеми.

У процесі дослідження використовувались такі методи: абстрактно-логічний (теоретичні узагальнення, критичний аналіз публікацій вітчизняних і зарубіжних вчених, формулювання висновків і пропозицій); економіко-статистичні (вивчення структурно-динамічних тенденцій у розвитку демографічних чинників формування сільського ринку праці, зайнятості сільського населення, залежності рівня безробіття від чинників соціально-економічного характеру, забезпечення попиту і пропозиції на сільському ринку праці); екстраполяції (розрахунок прогнозних значень параметрів розвитку сільського ринку праці); соціологічного опитування (для оцінки респондентами ефективності роботи центрів зайнятості з працевлаштування безробітних); економіко-математичного моделювання (оцінка ступеня гнучкості аграрного ринку праці).

Інформаційною базою дослідження є офіційні матеріали Державного комітету статистики України, Головного управління статистики у Тернопільській області, Тернопільського

обласного центру зайнятості, законодавчі та нормативні акти, особисті спостереження автора, літературні джерела.

Наукова новизна одержаних результатів полягає в поглибленні теоретико-методологічних положень і розробці науково-практичних рекомендацій з удосконалення елементів організаційно-економічного механізму формування і перспектив розвитку сільського ринку праці. Найважливішими результатами, що характеризують наукову новизну та розкривають зміст дисертаційної роботи, є:

вперше:

- побудована кластерна модель районних ринків праці, використання якої дозволило виробити для кожного кластера свої механізми регулювання ринку праці, які є ефективними саме в тих районах, що належать до певного кластера;

удосконалено:

- економічний зміст категорії “сільський ринок праці”, під яким розуміють суспільно-економічну систему, метою функціонування якої є накопичення, використання, відтворення людських ресурсів і яка охоплює в межах конкретної території цілісну сукупність сфер, відносин, форм, методів, пов’язаних з трудовою діяльністю людини;

- методичні прийоми та систему інформаційного забезпечення дослідження розвитку сільського ринку праці і формування трудових ресурсів сільськогосподарських підприємств на основі дерева рішень на регіональному рівні у форматі карти знань, що дозволить об’єднати зусилля влади (в особі Центру зайнятості), бізнесу (представниками якого є сільськогосподарські підприємства) та власне трудового потенціалу задля формування ефективної моделі функціонування й розвитку ринку праці в аграрному секторі;

набули подальшого розвитку:

- науково-прикладні засади організаційно-економічного механізму формування сільського ринку праці як системи методів, форм та підходів цілеспрямованого впливу на об’єкт з метою приведення його до рівноважного стану та забезпечення ефективного функціонування з урахуванням специфіки стадії розвитку об’єкта, особливостей регіонального розвитку та кількісно-якісних ознак об’єкта;

- методичні підходи до визначення перспективного рівня сільського безробіття, загальної чисельності сільського населення та населення, зайнятого у сільськогосподарському виробництві, що дало змогу зробити прогноз рівня зайнятості трудових ресурсів у сільській місцевості;

- методологічний інструментарій формування стратегії розвитку сільського ринку праці області на перспективу, в основу якого покладено виявлені слабкі та сильні сторони сільського ринку праці.

Практичне значення одержаних результатів полягає в тому, що їх реалізація дозволить забезпечити збалансоване функціонування регіонального сільського ринку праці, розширення попиту на працівників різних професій та збільшення обсягу їх пропозиції. Практичну цінність мають пропозиції з формування механізмів регулювання ринку праці у

кластерах районів. Наукові результати дослідження щодо визначення та прогнозування кількості зайнятих у сільському господарстві області використовуються в практичній роботі Головним управлінням економіки (довідка № 01/1-1044 від 15.07.2010 р.) і Головним управлінням агропромислового розвитку (довідка № 01-920/09-01 від 10.06.2010 р.) Тернопільської облдержадміністрації.

Конкретні рекомендації щодо підвищення рівня зайнятості сільського населення, які дозволяють визначити вплив окремих чинників на кількість зайнятих у сільському господарстві області і спрогнозувати її зміну, передані Тернопільському обласному центру зайнятості (довідка № ОЦ-08/2306/0/10-0818 від 15.06.2010 р.) і Чортківському районному центру зайнятості (довідка № 06-018 від 08.06.2010 р.).

Особистий внесок здобувача. Наукові результати, наведені в дисертаційній роботі і які виносяться на захист, отримані особисто автором. У роботі використані лише ті наукові положення, висновки та рекомендації, які є результатом особистих досліджень здобувача.

Апробація результатів дисертації. Основні положення та результати дисертаційного дослідження доповідались та обговорювалися на міжнародних науково-практичних конференціях “Економічний і соціальний розвиток України в XXI столітті” (м. Тернопіль, 2006, 2007, 2009, 2010 рр.), “Соціально-економічні, політичні та культурні оцінки і прогнози на рубежі двох тисячоліть” (м. Тернопіль, 2006 р.), “Стратегія ресурсозберігаючого використання аграрно-економічного потенціалу на основі активізації інноваційно-інвестиційної діяльності – об’єктивна передумова інтеграції країни в світове співтовариство” (м. Тернопіль, 2007 р.); на всеукраїнських науково-практичних конференціях “Теоретико-методологічні та практичні аспекти розвитку економіки України” (м. Чортків, 2006 р.), “Теорія та практика ринкових перетворень: економічний та соціальний контекст” (м. Вінниця, 2008 р.), а також щорічних наукових конференціях аспірантів і здобувачів Львівського національного аграрного університету.

Публікації. Основні результати дисертаційного дослідження опубліковані у 13 одноосібних наукових працях, з яких 3 статті в наукових фахових виданнях (1,25 друк. арк.) і 10 статей – у матеріалах конференцій. Загальний обсяг опублікованих наукових праць складає 2,82 друк. арк.

Обсяг і структура дисертації. Дисертація викладена на 238 сторінках комп’ютерного тексту, з них 202 сторінки основного тексту. Робота складається зі вступу, трьох розділів, висновків, списку використаних джерел і додатків. Вона містить 59 таблиць, 20 рисунків, 14 додатків, список використаних джерел охоплює 185 найменувань.

ОСНОВНИЙ ЗМІСТ ДИСЕРТАЦІЇ

У **вступі** обґрунтовано актуальність теми дисертаційного дослідження, визначено його мету і завдання, відображено наукову новизну, теоретичне та практичне значення отриманих результатів, їх апробацію та можливості практичного застосування.

У першому розділі – **“Теоретико-методологічні засади організаційно-економічного механізму формування сільського ринку праці”** – визначено сутність сільського ринку праці як економічної категорії, відображено особливості організаційно-економічного механізму його функціонування, розроблено методичні основи дослідження.

Особливістю функціонування ринку праці є те, що на ньому відбувається обіг специфічного товару, який після реалізації не переходить у власність роботодавця. Можливість реалізувати потребу у праці та отриманні за неї винагороди, є основним джерелом існування та задоволення власних потреб працівника. Таким чином ринок праці має бути спрямований на досягнення балансу між потребами споживача і продавця робочої сили, що визначається співвідношенням попиту і пропозиції на неї.

Ринок праці має багатофакторний економічний зміст і функції. Його специфіка проявляється через функціонування як особливої самостійної системи, яка перебуває у взаємозалежності з іншими ринками. Разом з тим, ринок праці, як і будь-який інший, є складною системою взаємовідносин з питань купівлі-продажу робочої сили, що формуються в суспільстві.

Разом з тим, ринок праці виступає як механізм, що поділяє робочу силу за галузевими і територіальними ознаками, виходячи із потреб галузей та регіонів у працівниках та враховуючи рівень їх професійно-кваліфікаційних характеристик. Він виступає своєрідним індикатором ефективності функціонування ринкової економіки та її інфраструктури, окремі інститути якої мають різноплановий характер та інтенсивність впливу на ринок праці взагалі і на його функціональні складові (пропозиція, попит і ціна робочої сили, безробіття) зокрема.

Сільський ринок праці є рухливою системою взаємозв'язаних і взаємодіючих структурних елементів, що мають свою нормативну базу (у вигляді трудового законодавства, а також законів про приватну власність) і забезпечують об'єднання робочої сили із засобами виробництва, тим самим задовольняючи потребу сільського населення у праці й заробітку. До структурних компонентів цього ринку можна віднести трудові ресурси села, що формують пропозицію праці (“сільського працедавця”), ринок робочих місць, різні форми зайнятості (включаючи самозайнятість як одну з форм робочого місця), державну систему обліку у сфері трудових стосунків.

Розвиток сільського ринку праці потребує детального вивчення чинників, які впливають на його стан і динаміку. Найбільш важливим природним чинником формування ринку праці є показник зайнятості сільського населення який визначається як співвідношення між структурними змінами біологічних і технологічних циклів виробництва. Праця в сільському господарстві використовується нерівномірно протягом року, адже технологія вирощування навіть однієї і тієї ж культури може змінюватись залежно від природних умов. У результаті цього виконання одних і тих самих виробничих процесів у різних регіонах здійснюється в різні періоди року, що зумовлює відмінності у використанні трудових ресурсів в аграрній сфері. На функціонування ринку праці та використання робочої сили впливають не тільки природні чинники, а й соціально-економічні (рис. 1).

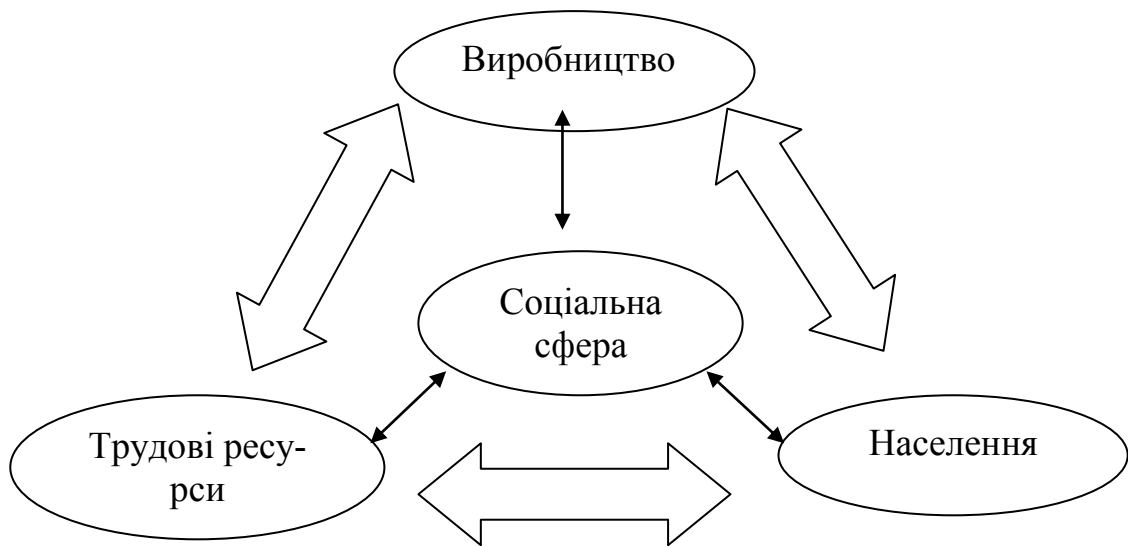


Рис. 1. Соціально-економічні чинники функціонування ринку праці.

Організаційно-економічний механізм регулювання ринку праці – це комплекс прийомів та способів цілеспрямованого впливу на об’єкт з метою встановлення рівноваги та забезпечення ефективного функціонування з урахуванням специфіки етапів розвитку об’єкта, враховуючи особливості регіонарного складу трудових ресурсів.

Основними чинниками у формуванні організаційно-економічного механізму ринку праці в аграрному секторі є: планування і прогнозування балансу трудових ресурсів села, розвитку ринку праці в сільській місцевості; цільові комплексні програми сприяння зайнятості сільського населення; активна політика у сфері зайнятості сільського населення; запобігання неповній вимушеній зайнятості та незареєстрованому безробіттю; перепідготовка і підвищення кваліфікації безробітних селян; організація громадських робіт; створення нових робочих місць.

Структуризація ринку праці за регіонарною ознакою має ґрунтуватись на функціональному та організаційному підходах, що доцільно враховувати при визначенні сутності сільського ринку праці. Таке врахування зумовлює використання принципів організації праці в сільському господарстві.

У другому розділі – **“Оцінка тенденцій розвитку сільського ринку праці”** – проведено оцінку демографічних основ формування сільського ринку праці як чинника пропозиції робочої сили, організаційного забезпечення попиту і пропозиції на ньому, рівня і тенденцій у зайнятості сільського населення.

На 1 січня 2009 р. чисельність наявного населення Тернопільської області становила 1093,3 тис. осіб, (у 2008 р. – 1098,6 тис. осіб). Упродовж 2009 р. вона скоротилась на 5,3 тис. осіб, або на 0,5 %. Головним чинником зменшення чисельності населення області є його

природне скорочення, яке у 2008 р. було зафіксоване у всіх районах, крім Бучацького та м. Тернополя.

Міграційне скорочення порівняно з розміром природного скорочення населення має значно менший вплив на формування чисельності населення. Позитивним є той факт, що у 2008 р. воно знизилось порівняно з 2007 р. на 13,5% (з 1704 до 1474 осіб). Основні причини зовнішньої трудової міграції лежать в економічній площині: вона пов'язана зі скрутним матеріальним становищем значної частини населення та високим рівнем безробіття.

Негативні тенденції на ринку праці можуть призвести до негативних економічних (зменшення обсягу виробництва) і соціальних (зниження рівня життя населення) наслідків. Тому рівень зайнятості населення є соціально-економічним показником, що опосередковано відображає ефективність управління економікою в цілому. Зайнятість населення – один з найважливіших економічних показників стану економіки країни. Вона є складовою частиною економіки, де здійснюється діяльність громадян, пов'язана із задоволенням особистих і суспільних потреб, що приносить їм дохід у грошовій або іншій формі. Зайнятість населення формується під впливом економічних, соціально-демографічних і нормативно-правових чинників та відображає стан економіки країни як у цілому, так і за сегментами. Одночасно ріст рівня зайнятості та чисельності зайнятих працівників здійснює вплив на економічну ефективність діяльності підприємств аграрного сектору (табл. 1).

Таблиця 1

Вплив чисельності зайнятих працівників на обсяг виробництва продукції сільськогосподарських підприємств у адміністративних районах Тернопільської області, 2008 р.

Група районів за чисельністю працівників у сільськогосподарських підприємствах, осіб	Кількість районів в групі	Середня чисельність зайнятих у районі, осіб	Вартість валової продукції (у порівнянних цінах 2005 р.), тис. грн.	
			на 1 га сільськогосподарських угідь	на 1 зайнятого працівника
1. до 500	6	317	0,4	86
2. 501–1000	5	652	1,1	94
3. 1001 і більше	6	1204	2,4	91
Разом або в середньому	17	729	1,2	91

Дані свідчать, що в міру зростання чисельності зайнятих працівників у сільськогосподарських підприємствах із першої групи до третьої з 317 до 1204 осіб, або в 3,8 раза, обсяг виробництва продукції на 1 га сільськогосподарських угідь збільшився в 6 раз, однак певної залежності в підвищенні продуктивності праці в цих підприємствах на спостерігається. Це свідчить про відсутність чіткого зв'язку між перевагами великотоварного сільськогосподарського виробництва з ефективним використанням трудових ресурсів в аграрних підприємствах області.

Аналіз наведених даних засвідчує, що в області з 2005 р. спостерігається стійка тенденція до регресивних змін кількості зайнятих у сільському господарстві. Особливо стрім-

кими темпами зменшується кількість працівників сільськогосподарських підприємств. Чисельність зайнятих в особистих селянських господарствах також скорочується. З кожним роком зменшується й кількість працюючих у фермерських господарствах, й у 2008 р. вона становила 1,9 тис. осіб.

Неофіційна частина прихованого сільського ринку праці охоплює осіб, які займаються нерегламентованою трудовою діяльністю. Так, сьогодні набула поширення практика найму приватними підприємцями працівників для сезонних робіт без оформлення відповідних документів та повідомлення податкової адміністрації. Негативним моментом для неофіційно зайнятих сільських працівників є втрата соціальних гарантій та пенсійного забезпечення.

Станом на 1 січня 2009 р. загалом в області було 8062 безробітних сільських жителя, що складає 24,5% загальної чисельності безробітних в області. Із них 1911 безробітних мають сертифікати на земельний пай (23,7%), 1953 особи мають державні акти на землю (24,2%).

Відношення кількості офіційно зареєстрованих вакансій робочих місць до чисельності безробітних у сільській місцевості відображає коефіцієнт попиту і пропозиції сільських трудових ресурсів. Нами здійснено групування районів Тернопільської області за цим коефіцієнтом (табл. 2). У районах, де зазначений коефіцієнт найнижчий, проблеми сільського безробіття проявляються особливо гостро. У районах, що належать до третьої групи, ситуація краща, однак і тут пропозиція робочих місць не задовольняє повністю попит на них.

Таблиця 2

Групування районів Тернопільської області за коефіцієнтом попиту і пропозиції, 2008 р.

Група районів за коефіцієнтом попиту і пропозиції	Кількість районів	Усереднений коефіцієнт попиту і пропозиції	Райони
1. Менше 0,35	5	0,31	Бережанський, Борщівський, Кременецький, Монастирський, Шумський
2. 0,35-0,60	7	0,48	Бучацький, Гусятинський, Заліщицький, Збараський, Зборівський, Козівський, Підгаєцький
3. Більше 0,60	5	0,75	Лановецький, Підволочиський, Тербовлянський, Тернопільський, Чортківський
Разом	17	0,51	-

Аналіз основних економічних показників діяльності сільськогосподарських підприємств Тернопільської області показує, що кількість цих підприємств у 2008 р. порівняно з 2000 р. зменшилась майже вдвічі, чисельність зайнятих з кожним роком скорочується, а прибутки підприємств – збільшуються, поступово зростає рівень рентабельності сільськогосподарської продукції та зменшується кількість збиткових господарств. На сучасному етапі роз-

витку аграрної економіки у Тернопільській області спостерігається відсутність вираженої залежності між динамікою виробництва валової продукції й обсягами зайнятого населення. Різке падіння обсягів виробництва не корелює зі скороченням зайнятості, як це відбувається у країнах з ринковою економікою, що пояснюється дією низки чинників, зокрема наявністю вимушеного прихованого безробіття, значними диспропорціями між попитом і пропозицією робочої сили, низьким рівнем продуктивності праці та її залежністю від спеціалізації сільськогосподарських підприємств тощо.

У третьому розділі – **“Шляхи вдосконалення організаційно-економічного механізму формування та перспективи розвитку сільського ринку праці”** – обґрунтовано пропозиції з удосконалення механізму регулювання сільського ринку праці, розроблено стратегію подальшого розвитку та обґрунтовано його прогностичні параметри, окреслено перспективи зайнятості населення в сільському господарстві.

Дослідженням встановлено, що разом з негативними явищами, спричиненими становленням ринку праці (зниження можливостей працевлаштування громадян, отримання гарантованої заробітної плати тощо), збільшилася економічна активність сільського населення Тернопільської області. Скорочення реальних доходів, затримки виплат заробітної плати змусили значну кількість громадян, що проживають у сільській місцевості, реалізовувати свої здібності до праці на основі самозайнятості шляхом організації фермерського, а частіше за все – особистого селянського господарства. В умовах скорочення попиту на працю з боку сільськогосподарських підприємств розширення зайнятості у фермерських і особистих селянських господарствах сприяє вирішенню проблеми безробіття, стає важливим джерелом отримання доходів.

Ринок праці здатний до саморегулювання за допомогою розвитку підприємницької активності населення, внаслідок чого виникають об'єктивні можливості для розвитку малого підприємництва в аграрному секторі. Він здатний до саморегулювання насамперед за наявності підприємця – господаря і кваліфікованого виконавця, умілого організатора і керівника. Саме підприємець, який не обов'язково повинен бути власником, бере на себе ініціативу поєднання ресурсів (землі, праці і капіталу) в процес виробництва товару або послуги, який обіцяє бути прибутковим.

Політика на ринку праці в аграрному секторі повинна проводитися послідовно й комплексно, з умілим поєднанням пасивних і активних заходів, які враховують безліч ситуацій, що складаються у трудовій сфері. Активна політика передбачає бюджетні і кредитні інвестиції в економіку, податкові пільги, спрямовані на створення нових робочих місць і економічне стимулювання до цього підприємств різних форм власності, захист вітчизняного виробництва від переважної зарубіжної конкуренції з метою збереження робочих місць, проведення цілеспрямованої професійної підготовки працівників відповідно до наявного і перспективного попиту на ринку праці. Основні заходи державного регулювання ринку праці представлені у вигляді схеми (рис. 2).

СКЛАДОВІ МЕХАНІЗМУ

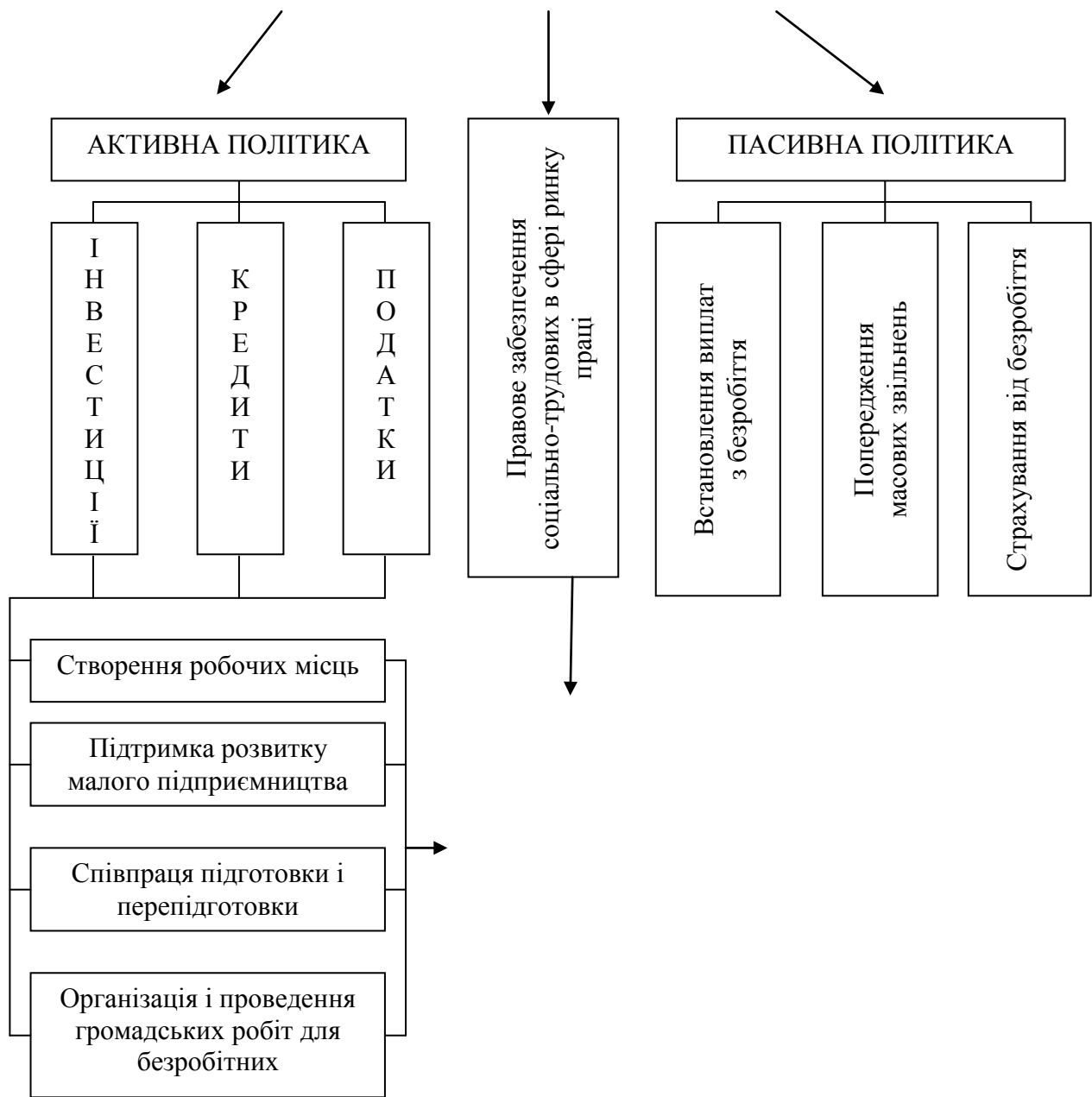


Рис. 2. Механізм державного регулювання ринку праці.

Досягнення раціональної, економічно ефективної і соціально прийнятної зайнятості повинно стати невід'ємною складовою частиною процесу відновлення аграрного виробництва.

Механізм регулювання ринку праці в аграрному секторі і, як наслідок, раціоналізація структури зайнятості сільського населення повинні забезпечувати підвищення економічної ефективності виробництва, тому наявність економічно обґрунтованого безробіття можна вважати прийнятним напрямом порівняно зі збереженням існуючих, здебільшого недіючих, робочих місць. Скорочення зайвих працівників і збільшення за рахунок цього кількості без-

робітних (за їх достатньої матеріальної підтримки) у багатьох випадках ефективніше, ніж збереження на підприємствах прихованого резерву робочої сили.

Для вирішення всіх цих завдань як на рівні держави, так і окремого регіону, слід прогнозувати ситуацію на ринку праці, знаходити і підтримувати або формувати “точки зростання” в економіці, проводити відповідну структурну, регіональну й інвестиційну політику, регулювати зовнішньоекономічні зв'язки, сприяти адаптації працівників до вимог ринку праці. Слід також враховувати можливості держави в галузі створення нових робочих місць шляхом залучення приватного капіталу. Це не знижує ролі держави як гаранта зайнятості. У даному випадку вона повинна, передусім, помірно стимулювати економічну активність підприємців.

Водночас державі необхідно обмежувати певними рамками їх поведінку на ринку праці, створивши дієву систему захисту соціально вразливих груп населення, а в складних критичних ситуаціях забезпечувати безболісне вивільнення працівників. Механізм регулювання сільського ринку праці має реалізовуватись за допомогою підготовки державних і регіональних програм сприяння зайнятості населення, що враховують особливості демографічного, соціально-економічного розвитку територій, а також виходячи з аналізу ситуації на ринку праці і перспектив його розвитку.

У дисертації на основі запропонованих компонентів дерева рішень для побудови сценарію формування трудових ресурсів у сільськогосподарських підприємствах з використанням методу апроксимуючих функцій здійснено прогноз зміни сільського безробіття на період до 2015 р. Результати розрахунків свідчать, що при продовженні існуючих тенденцій кількість безробітних у сільській місцевості Тернопільської області в майбутньому зростатиме. Однак дуже низькі коефіцієнти детермінації за всіма основними регресійними функціями вказують на низьку ймовірність такого прогнозу.

Для встановлення бази формування сільського безробіття здійснено прогноз загальної чисельності сільського населення та населення, зайнятого в сільській місцевості. Дослідження показало, що прогнозні значення визначаються за поліноміальною залежністю. Трудові ресурси сільського ринку праці у 2015 р. формуватимуться за рахунок незначного збільшення середньої тривалості життя сільського населення (на 0,23 року), кількість безробітних буде згладжуватись збільшенням кількості народжених (на 277 осіб). Кількість безробітних зростатиме за рахунок зменшення смертності (на 143 особи). Водночас маємо стабільну тенденцію до зменшення загальної чисельності населення на 30110 осіб.

Розрахунок зайнятості в сільській місцевості на основі побудованих рівнянь регресії та середніх значень показників по районах у 2008 р. складав 336,4 тис. осіб. Якщо тенденція зміни розглядуваного показника зберігатиметься у майбутньому, то можна припустити, що його прогнозне значення у 2015 р. буде близьким до 345,5 тис. осіб.

Прогнозне значення зайнятих сільських жителів Тернопільської області на період до 2015 року визначалося з рівняння, визначеного в результаті побудови економетричної моделі:

$$Y = -0,476667x_1 + 0,00823x_2 - 0,0074x_4 + 26,0433x_5,$$

де Y – кількість зайнятих сільських жителів; x_1 – загальна чисельність зайнятих осіб в сільськогосподарських підприємствах; x_2 – обсяг валової продукції сільського господарства; x_4 – чисельність безробітних у сільській місцевості; x_5 – середньомісячна заробітна плата працівників сільськогосподарських підприємств. Досліджувався також вплив чинника x_3 – обсягу прибутку (збитку) сільськогосподарських підприємств, однак встановлено, що він на рівень зайнятості в сільському господарстві несуттєвий.

У процесі дослідження розраховані показники гнучкості ринку, розраховані на основі відомих співвідношень між статистичними показниками:

$$D = L + M,$$

$$S = L + U,$$

де D – попит на робочу силу, S – пропозиція робочої сили, L – кількість зайнятих робочих місць, U – кількість безробітних, M – кількість вільних робочих місць.

Коефіцієнт безробіття позначимо через ω , тоді $\omega = U/S$. Після нескладних математичних перетворень отримаємо аналітичний запис формули для обчислення значення σ :

$$\sigma = \frac{\ln(1 - \omega + M / (L + U))}{\ln\left(\frac{W_e}{W_f}\right)}$$

де σ – міра гнучкості ринку праці, що виражає чутливість обсягових характеристик ринку робочої сили до зміни його цінових змінних.

У результаті групування адміністративних районів за величиною названим коефіцієнтом встановлено значні відмінності між ними. У районах третьої групи діють ринкові механізми регулювання економічних процесів. Райони другої групи належать до категорії районів, у яких гнучкість ринку наближається до ринкової, але потребує додаткових стимулювань, інвестицій тощо. Найбільш проблемними є райони першої групи, в яких спостерігається дисбаланс між показниками рівня безробіття, чисельності незайнятого сільськогосподарському виробництві населення та кількості тих, хто потребує працевлаштування.

Для вивчення трансформації регіональних ринків праці скористаємось системним підходом, що полягає у класифікації районів за рівнем розвитку їх ринків праці. Це дає змогу визначити особливості чи спільні ознаки територіальних утворень (кластерів) щодо однорідності стану їх ринків праці, перебігу процесів використання трудових ресурсів, тобто побудувати кластерну модель районних ринків праці. Використання цієї моделі дасть змогу виробити для кожного кластера свої механізми регулювання ринку праці, які будуть ефективними в районах, що належать саме до цього кластера.

Дані можна відобразити у вигляді пелюсткової діаграми, на якій чітко видно сільський ринок праці Тернопільської області зі всіма його диспропорціями районів щодо гнучкості, попиту і пропозиції трудових ресурсів (рис. 3). Значна диспропорція районів у сфері працевлаштування мешканців села спричинена проблемами, пов'язаними з незадовільним ста-

ном інфраструктури, низьким рівнем пристосування робочої сили до ринкових умов, недостатньою підтримкою розвитку підприємництва, відсутністю інноваційної спроможності підприємств, деградацією навколишнього природного середовища та, як наслідок, низькою інвестиційною привабливістю територій.

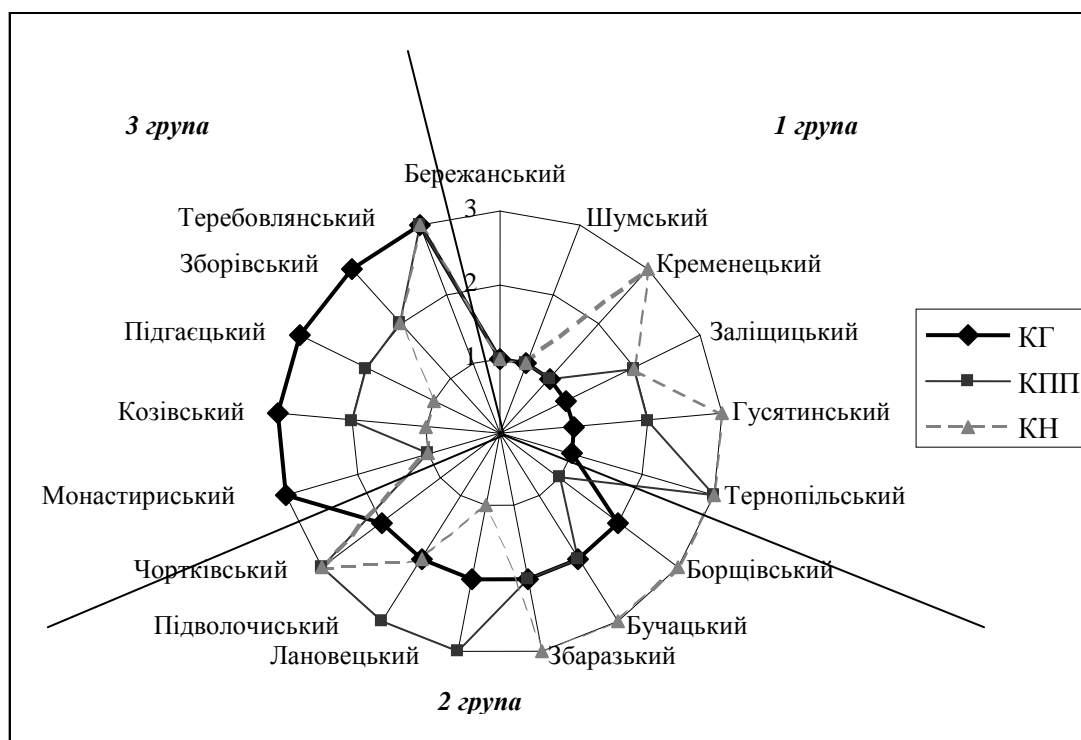


Рис. 3. Групування ринку праці адміністративних районів Тернопільської області за коефіцієнтами гнучкості (КГ), попиту і пропозиції (КПП) та чисельністю сільського населення (КН).

Розробка і вдосконалення методів прогнозування ринку праці та зайнятості населення в сільському господарстві сприяють класифікації (кластеризації) угруповань основних економічних регуляторів попиту і пропозиції трудових ресурсів, що зароджуються за умови дотримання ринкових трансформаційних перетворень.

Аналіз трансформації сільського ринку праці Тернопільської області в умовах диверсифікації АПК дозволяє визначити основні питання, а саме: розширення кола суб'єктів ринку, інфраструктурне його забезпечення, формування потужного контингенту приватних виробників у сфері малого підприємництва; оптимальне поєднання інтересів дрібного, середнього і великого виробництва; формування політики доходів, спрямованої на створення необхідних умов для відтворення робочої сили та реального зростання платоспроможного попиту населення.

До основних напрямів підвищення зайнятості на сільському ринку праці в аспекті аграрного реформування як стратегічного механізму її регулювання необхідно зарахувати: розвиток і вдосконалення функціонування аграрного ринку праці в умовах реструктуризації економіки і вдосконалення соціально-трудова сфери на селі; вдосконалення трудових процесів на рівні різних організаційно-правових форм господарювання; прогресивну трансфор-

мацію соціально-трудової сфери села і культурного життя сільського населення; створення передмов для повної і продуктивної зайнятості в умовах багатукладної сільської економіки; ефективно і своєчасне працевлаштування і перекваліфікацію робочої сили з урахуванням кон'юнктурних процесів на ринку праці; модернізацію професійної освіти на сільському ринку праці з урахуванням маркетингових досліджень.

Відповідно стратегічні пріоритети розвитку зайнятості в аграрній сфері виробництва мають бути представлені такими основними напрямками регулювання вказаних процесів: удосконалення організаційних і правових основ функціонування державної системи сприяння сільській зайнятості, працевлаштування і професійної перепідготовки безробітних враховуючи процеси, що відбуваються на сільському ринку праці; розробка і реалізація цільової регіональної комплексної програми управління зайнятістю на селі, включаючи створення і збереження некапіталомістких і перспективних робочих місць; розвиток аграрного менеджменту і маркетингу, що передбачає узгодження інтересів агентів ринку освітніх послуг і ринку сільської праці; переважний розвиток форм несільськогосподарської зайнятості в аграрному секторі економіки, у тому числі поширення зайнятості сільським туристичним бізнесом серед фермерів; фінансова державна підтримка аграрних підприємств і фермерських господарств, що беруть участь переважно в урядових програмах розвитку сільського господарства; збереження пріоритету в розвитку великих і середніх за розміром аграрних організацій і об'єднань як найбільш ефективних з використання людського капіталу і пом'якшення сезонності сільськогосподарської праці; створення умов і атмосфери доброзичливого ставлення сільського населення до інституту аграрної праці, фермерства і зайнятості підприємництвом на селі.

ВИСНОВКИ

1. Проведене дослідження існуючих методологічних підходів, критичний аналіз і узагальнення наведених поглядів на категорію сільського ринку праці та його територіального зрізу дозволило запропонувати таке тлумачення сутності сільського ринку праці – це суспільно-економічна система, метою функціонування якої є формування ринку трудових ресурсів, яка охоплює в межах конкретної території цілісну сукупність сфер, відносин, форм, методів, пов'язаних з трудовою діяльністю людини. Сільський ринок праці в дисертації розглядається як рухлива система взаємозв'язаних і взаємодіючих структурних елементів, що мають свою нормативну базу, забезпечують об'єднання робочої сили із засобами виробництва і задовольняють потребу сільського населення у праці й заробітку. Основними структурними елементами сільського ринку праці є трудові ресурси села, що формують пропозицію праці, ринок робочих місць, різні форми зайнятості сільського населення та державна система обліку у сфері трудових відносин.

2. Аналіз ринку праці в сільській місцевості Тернопільської області засвідчує, що у 2008 р. в селах проживало більше половини економічно активного населення (63,7%), із них зайняті становили 57,7%. Останніми роками рівень сільського безробіття характеризувався

тенденцією до зниження, призупиненою з початком фінансово-економічної кризи. Однак спостерігається стійка тенденція до регресивних змін кількості зайнятих у сільському господарстві. Особливо стрімкими темпами зменшується чисельність працівників сільськогосподарських підприємств. Чисельність зайнятих в особистих селянських господарствах теж скорочується.

3. У процесі дисертаційного дослідження розвитку аграрної економіки у Тернопільській області не виявлено вираженої залежності між динамікою обсягів виробництва валової продукції й кількістю зайнятого населення. Значне скорочення обсягів виробництва не пов'язане зі зменшенням кількості зайнятих. Такі тенденції, які відмінні від тенденцій, характерних для розвинутих європейських країн, пояснюються дією низки чинників, зокрема наявністю вимушеного прихованого безробіття, значними диспропорціями між попитом і пропозицією робочої сили, низьким рівнем і від'ємною динамікою продуктивності праці тощо.

4. Механізм регулювання ринку праці в аграрному секторі і, як наслідок, раціоналізація структури зайнятості сільського населення повинні забезпечувати підвищення економічної ефективності виробництва, а наявність економічно обґрунтованого безробіття є прийнятним напрямом порівняно із збереженням існуючих, здебільшого недіючих, робочих місць. Скорочення зайвих працівників і збільшення за рахунок цього чисельності безробітних (за їх достатньої матеріальної підтримки) у багатьох випадках ефективніше, ніж збереження на підприємствах прихованого резерву робочої сили.

5. Сільський ринок праці здатний до саморегулювання за допомогою розвитку підприємницької активності населення, внаслідок чого виникають об'єктивні можливості для розвитку малого підприємництва в аграрному секторі, а також розширення меж дії ринку праці. Встановлено, що саморегулювання ринку праці значною мірою пов'язане з розвитком особистих селянських господарств, які є сферою зайнятості на селі, здатною охопити практично всіх сільських жителів. Впровадження засобів малої механізації в особистих селянських господарствах сприятиме підвищенню ефективності цієї сфери діяльності. Формування ринку праці на принципах вільного вибору зайнятості, розвиток різноманітних форм власності створюють сприятливі умови для послідовної еволюційної трансформації особистих селянських господарств у фермерські господарства і у великі сільськогосподарські підприємства. Тому важливим позитивним моментом ринкових відносин, що зароджуються у трудовій сфері на селі, є наявність широких можливостей для розвитку підприємницьких здібностей людей на основі самозайнятості, сприяння сільському населенню в організації власної справи, що забезпечить саморегулювання ринку праці, з яким пов'язані перспективи його розвитку і раціоналізація структури зайнятості в аграрному секторі.

6. Формування трудових ресурсів в аграрному секторі відбувалось за різноманітними сценаріями розвитку. Доцільним є застосування сценарного (варіантного) підходу, який би забезпечував ув'язку прогностичних параметрів з очікуваними показниками соціально-економічного розвитку регіону. Як такий сценарій пропонуємо побудову дерева рішень на

регіональному рівні у форматі карти знань, що дозволить об'єднати зусилля влади (в особі центру зайнятості), бізнесу (представниками якого є сільськогосподарські підприємства) та власне трудового потенціалу задля формування ефективної моделі функціонування та розвитку ринку праці в аграрному секторі.

7. Прогноз рівня зайнятості в сільській місцевості у Тернопільській області на період до 2015 року засвідчує про високу ймовірність його зростання. У результаті побудови економічної моделі виявлено, що найбільше на рівень зайнятості впливають такі чинники, як чисельність зайнятих осіб в сільськогосподарських підприємствах, обсяг валової продукції сільського господарства, чисельність безробітних у сільській місцевості та середньомісячна заробітна плата працівників сільськогосподарських підприємств. Встановлено, що розмір прибутку (збитку) сільськогосподарських підприємств практично не має впливу на рівень зайнятості працівників у сільському господарстві. Це пов'язано насамперед зі значним лагом в отриманні прибутку, зумовленим специфікою сільського товаровиробництва, а велика роль природних ризиків зумовлює незбалансованість впливу цього чинника. Тому збільшення рівня зайнятості сільського населення вбачається в припиненні процесу звільнення працівників, збільшенні чисельності малих підприємств, кількості працівників сільськогосподарських підприємств, зокрема через залучення працівників до виробництва трудомістких видів продукції.

8. На основі економіко-математичної моделі встановлено зв'язок обсягових і цінових характеристик сільського ринку праці та визначено діапазони гнучкості функціонування ринку праці у районах Тернопільської області. У районах з найвищими показниками гнучкості ринку праці діють ринкові механізми регулювання економічних процесів. Виділено й проблемні райони, в яких спостерігається дисбаланс між показниками рівня безробіття, кількості незайнятого у сільськогосподарському виробництві населення та тих, хто потребує працевлаштування. Проміжну групу складають райони, в яких гнучкість ринку наближається до ринкової, але потребує додаткових стимулювань, інвестицій тощо. Ефективне регулювання ринку праці вимагає розробки спеціальних механізмів з боку центру зайнятості задля усунення негативних характеристик функціонування ринку праці у цих районах.

9. Вивчення трансформації регіональних ринків праці шляхом класифікації районів за рівнем розвитку цих ринків дало змогу визначити особливості (спільні ознаки) територіальних утворень (кластерів) з однорідними ринковими характеристиками. Скориставшись системним підходом, що полягає у класифікації районів за рівнем розвитку їх ринків праці, ми визначили спільні ознаки і побудували кластерну модель відповідних ринків. Використання цієї моделі дало змогу виробити для кожного кластера свої механізми регулювання ринку праці, які будуть ефективними в районах, що належать саме до цього кластера.

10. Основними стратегічними напрямками розвитку сільського ринку праці районів Тернопільської області, що будуть сприяти розширенню сфери застосування праці в сільській місцевості, є: розвиток малих підприємств з переробки сільськогосподарської продукції; організація сімейних, фермерських господарств; розвиток особистих селянських госпо-

дарств; створення сільськогосподарських обслуговуючих кооперативів; відродження сфери побуту; створення умов для комплексного розвитку сільських територій та суттєве підвищення соціальних стандартів проживання сільського населення; зупинення закриття, а також відновлення діяльності раніше закритих та організація нових закладів соціально-культурного призначення в сільських населених пунктах; нарощування обсягів житлового будівництва на основі спеціальних програм його підтримки; збільшення обсягів будівництва інженерних мереж і споруд, розвиток систем розвідних мереж водо- і газопроводів.

СПИСОК ОПУБЛІКОВАНИХ ПРАЦЬ ЗА ТЕМОЮ ДИСЕРТАЦІЇ

У наукових фахових виданнях:

1. Гончар Г. П. Деякі аспекти зайнятості населення в сільській місцевості Тернопільської області / Г. П. Гончар // Вісник Львівського державного аграрного університету : економіка АПК. – 2006. – № 13. – С. 531-538.
2. Гончар Г. П. Сільський ринок праці як економічна категорія / Г. П. Гончар // Вісник Львівського державного аграрного університету : економіка АПК. – 2007. – № 14 (1). – С. 222-228.
3. Гончар Г. П. Механізм регулювання і саморегулювання сільського ринку праці / Г. П. Гончар // Вісник Львівського національного аграрного університету : економіка АПК. – 2010. – № 17 (2). – С. 510-515.

В інших виданнях:

4. Гончар Г. П. Проблеми зайнятості сільського населення / Г. П. Гончар // Економічний і соціальний розвиток України і XXI столітті: національна ідентичність та тенденції глобалізації : зб. тез доп. Третьої Міжнар. наук.-практ. конф. молодих вчених. – Тернопіль : Екон. думка, 2006. – Ч. 2. – С. 338-340.
5. Гончар Г. П. Стратегічні цілі розвитку українського села / Г. П. Гончар // Соціально-економічні, політичні та культурні оцінки і прогнози на рубежі двох тисячоліть : тези доп. IV Міжнар. наук.-теор. конф. студентів, аспірантів та молодих вчених. Ч. 1 / відп. ред. З. В. Гуцайлюк. – Тернопіль : [б. в.], 2006. – С. 23-24.
6. Гончар Г. П. Демографічна ситуація в сільській місцевості Тернопільської області / Г. П. Гончар // Теорія і практика розвитку АПК : матеріали Міжнар. наук.-практ. форуму, 19-20 вер. 2006 р.– Львів : ЛДАУ, 2006. – Т. 1. – С. 352-356.
7. Гончар Г. П. Особливості ринку праці в аграрному секторі / Г. П. Гончар // Теоретико-методологічні та практичні аспекти розвитку економіки України : тези доп. Всеукр. наук.-практ. конф. – Чортків : [б. в.], 2006. – С. 252-254.
8. Гончар Г. П. Основні фактори формування зайнятості на селі / Г. П. Гончар // Економічний і соціальний розвиток України у XXI столітті: національна ідентичність та тенденції глобалізації : зб. наук. тез доп. Четвертої Міжнар. наук.-практ. конф. молодих вчених. – Тернопіль : Екон. думка, 2007. – Ч. 2. – С. 354-356.

9. Гончар Г. П. Щодо визначення сільського ринку праці / Г. П. Гончар // Стратегія ресурсозберігаючого використання аграрно-економічного потенціалу на основі активізації інноваційно-інвестиційної діяльності – об'єктивна передумова інтеграції країни в світове співтовариство : зб. Міжнар. наук.-практ. конф. – Тернопіль : [б. в.], 2007. – С. 24-25.

10. Гончар Г. П. Вплив демографічних чинників на функціонування сільського ринку праці Тернопільської області / Г. П. Гончар // Теорія та практика ринкових перетворень: економічний та соціальний контекст : тези доп. Всеукр. наук.-практ. конф. – Вінниця : [б. в.], 2008. – С. 263-267.

11. Гончар Г. П. Саморегулювання сільського ринку праці в умовах кризової економіки / Г. П. Гончар // Економічний і соціальний розвиток України у XXI столітті: національна ідентичність та тенденції глобалізації : зб. наук. тез доп. Шостої Міжнар. наук.-практ. конф. молодих вчених. – Тернопіль : Екон. думка, 2009. – Ч. 1. – С. 154-156.

12. Гончар Г. П. Стан зайнятості сільського населення Тернопільської області / Г. П. Гончар // Збірник статей міжкафедрального засідання молодих науковців кафедр бухгалтерського обліку та аудиту і аналізу на тему “Обліково-аналітичні аспекти підприємницької діяльності”. – Чортків : ТНЕУ, 2009. – С. 3-6.

13. Гончар Г. П. Механізм регулювання сільського ринку праці в умовах кризової економіки / Г. П. Гончар // Економічний і соціальний розвиток України у XXI столітті: національна ідентичність та тенденції глобалізації : зб. наук. тез доп. Сьомої Міжнар. наук.-практ. конф. молодих вчених. – Тернопіль : Екон. думка, 2010. – Ч. 1. – С. 163-164.

АНОТАЦІЯ

Гончар Г.П. Організаційно-економічний механізм функціонування ринку праці в аграрному секторі. – Рукопис.

Дисертація на здобуття наукового ступеня кандидата економічних наук зі спеціальності 08.00.04 – економіка та управління підприємствами (за видами економічної діяльності). – Львівський національний аграрний університет, Львів, 2010.

У дисертаційній роботі розглянуто та узагальнено теоретико-методологічні засади організаційно-економічного механізму формування сільського ринку праці. Сформовано методичні основи дисертаційного дослідження.

Проведено оцінку розвитку сільського ринку праці в регіоні. Визначено тенденції в розвитку демографічної ситуації в сільській місцевості як основи формування сільського ринку праці. Здійснено аналіз зайнятості сільського населення та організаційного забезпечення попиту і пропозиції на сільському ринку праці. Розроблено стратегію розвитку сільського ринку праці в регіоні, обґрунтовано пропозиції з удосконалення його регулювання, визначено його прогностичні параметри.

Ключові слова: ринок праці, аграрна сфера, організаційно-економічний механізм, зайнятість, попит, пропозиція.

АННОТАЦИЯ

Гончар Г.П. Организационно-экономический механизм функционирования рынка труда в аграрном секторе. – Рукопись.

Диссертация на соискание ученой степени кандидата экономических наук по специальности 08.00.04 – экономика и управление предприятиями (по видам экономической деятельности). – Львовский национальный аграрный университет, Львов, 2010.

В диссертационной работе рассмотрены и обобщены теоретико-методологические основы организационно-экономического механизма формирования сельского рынка труда. Сделан вывод, что сельский рынок труда – это подвижная система взаимосвязанных и взаимодействующих структурных элементов, которые имеют свою нормативную базу и обеспечивают соединение рабочей силы со средствами производства, тем самым обеспечивая потребность сельского населения в работе и заработках.

Сформированы методические основы диссертационного исследования. Отмечается, что определяющим фактором функционирования сельского рынка труда является соотношение спроса и предложения рабочей силы, поэтому необходимо проведение анализа показателей, которые их характеризуют. Определены особенности анализа безработицы в сельской местности.

Проведена оценка развития сельского рынка труда в регионе. Определены тенденции в развитии демографической ситуации в сельской местности как базиса формирования сельского рынка труда. Указывается, что за исследуемый период значительно сократилась численность сельского населения. Основными причинами ухудшения демографической ситуации являются сокращение рождаемости, увеличение смертности, а также значительные масштабы трудовой миграции за границу. Проведен анализ численности сельских трудовых мигрантов по административным районам Тернопольской области. Установлено, что уровень миграции отрицательно влияет на объем предложения рабочей силы.

Проведен анализ занятости сельского населения и организационного обеспечения спроса и предложения на сельском рынке труда. Определен уровень занятости и его влияние на эффективность хозяйственной деятельности сельскохозяйственных предприятий. Проанализирована структура занятости сельского населения по видам экономической деятельности, возрасту, месту проживания. Определены уровень и динамика сельской безработицы. Особое внимание обращено на анализ безработицы по продолжительности поиска работы.

Проведен анализ профессионально-квалификационного состава зарегистрированных в службе занятости работников сельского хозяйства и вакансий рабочих мест. Проведена группировка административных районов Тернопольской области по величине коэффициента спроса и предложения на сельском рынке труда. Произведена оценка объема неофициальной части скрытого сельского рынка труда, который охватывает работников, занятых нерегламентированной трудовой деятельностью.

Разработана стратегия развития сельского рынка труда в регионе, обоснованы предложения по усовершенствованию его регулирования, определены его прогнозные параметры. На основе анкетного опроса проведена оценка респондентами эффективности работы цен-

тров занятости по трудоустройству безработных. Определены основные направления совершенствования механизма государственного регулирования рынка труда. Указывается, что механизм регулирования рынка труда в аграрном секторе и рационализация структуры занятости сельского населения должны обеспечивать повышение экономической эффективности производства в сельскохозяйственных предприятиях.

Определены перспективы развития сельского рынка труда в регионе. Рассчитаны усредненные и прогнозные значения факторов построения прогнозной корреляционной модели, а также показатели гибкости функционирования рынка труда по административным районам. Выделены кластеры административных районов Тернопольской области по коэффициентам гибкости, спроса и предложения, численности сельского населения, для которых разработаны соответствующие предложения по совершенствованию регулирования сельского рынка труда.

Ключевые слова: рынок труда, аграрная сфера, организационно-экономический механизм, занятость, спрос, предложение.

ANNOTATION

Honchar H.P. Organizationally economic mechanism of the labour market functioning in the agrarian sector. – The manuscript.

The thesis for obtaining the scientific degree of candidate of economic sciences on specialty 08.00.04 – economy and management of enterprises (by types of economic activity). – Lviv National Agrarian University, Lviv, 2010.

In the thesis theoretically methodological principles of organizationally economic mechanism of rural labour-market formation are considered and generalized. Methodical bases of the thesis research are formed.

Estimation of rural labour-market development in the region is made. The tendencies in the development of demographic situation in the countryside as formation bases of rural labour-market are determined. The analysis of country population employment and organizing provision of demand and supply on the rural labour-market is realized. The development strategy at the rural labour-market in the region is elaborated, suggestions about the improvement of its regulation are grounded, its prognostic parameters are determined.

Key words: labour market, agrarian sphere, organizationally economic mechanism, employment, demand, supply.