

МІНІСТЕРСТВО ОСВІТИ І НАУКИ УКРАЇНИ
Тернопільський національний економічний університет
Факультет комп'ютерних інформаційних технологій
Кафедра комп'ютерних наук

МЕНДАЛЮК Віталій Валерійович

**Веб-орієнтована система Корецького районного
центру соціальних служб для сім'ї, дітей та
молоді/ Web-based system of Koretsky regional
center of social services for families, children and
youth**

напрямок підготовки: 6.050103 - Програмна інженерія
фахове спрямування - Програмне забезпечення систем

Бакалаврська дипломна робота

Виконав студент групи ПЗС-42
В. В. Мендалюк

Науковий керівник:
викладач КРЕПИЧ С.Я.

Бакалаврську дипломну роботу
допущено до захисту:

" ___ " _____ 20__ р.

Завідувач кафедри
_____ **А. В. Пукас**

РЕЗЮМЕ

Дипломна робота містить 90 сторінок, 18 таблиць, 35 рисунків, список використаних джерел із 21 найменувань та 3 додатки.

Метою дипломної роботи є розробка веб-сайту для Корецького районного центру соціальних служб для сім'ї, дітей та молоді.

Об'єктом дослідження є принцип роботи Корецького центру соціальних служб для сім'ї, дітей та молоді.

Предметом дослідження є застосування сучасних методів та технологій представлення для розробки веб-сайту Корецького районного центру соціальних служб для сім'ї, дітей та молоді.

Методи розробки базуються на мові програмування PHP, бази даних MySQL.

Одержані результати полягають в розробці веб-сайту «Корецький районний центр соціальних служб для сім'ї, дітей та молоді»

Ключові слова: центр, соціальна робота, допомога, база даних, діаграма класів, реляційна модель бази даних, тестування.

SUMMARY

Thesis contains 90 pages, 18 tables, 35 figures, list of sources with 21 titles and 3 applications.

The aim of the thesis is to develop a website for Koretsky district center of social services for families, children and youth.

The object of the research is the principle of Koretsky center of social services for families, children and youth.

The subject of the study are: the use of modern methods and technologies of representation for website development Koretsky district center of social services for families, children and youth.

The methods of making based on in PHP, database MySQL.

The results are in the development of the website "Koretsky district center of social services for families, children and youth"

Keywords: center, social work assistance, database, diagram classes relational model database testing.

ЗМІСТ

ВСТУП.....	9
РОЗДІЛ 1 АНАЛІЗ ПРЕДМЕТНОЇ ОБЛАСТІ	11
1.1 Коротка характеристика об’єкту управління	11
1.2 Опис предметної області	13
1.3 Огляд та аналіз існуючих аналогів	Ошибка! Закладка не определена.
1.4 Специфікація вимог до програмного продукту..	Ошибка! Закладка не определена.
РОЗДІЛ 2 ПРОЕКТУВАННЯ WEB-СИСТЕМИ	Ошибка! Закладка не определена.
2.1 Розробка програмної архітектури системи.....	Ошибка! Закладка не определена.
2.2 Проектування структури бази даних	Ошибка! Закладка не определена.
РОЗДІЛ 3 ПРОГРАМНА РЕАЛІЗАЦІЯ....	Ошибка! Закладка не определена.
3.1 Програмна реалізація проекту.....	Ошибка! Закладка не определена.
3.2 Програмна реалізація бази даних..	Ошибка! Закладка не определена.
РОЗДІЛ 4 ТЕСТУВАННЯ ТА ДОСЛІДНА ЕКСПЛУАТАЦІЯ.....	Ошибка! Закладка не определена.
4.1 Тестування.....	Ошибка! Закладка не определена.
4.2 Інструкція користувача.....	58
ВИСНОВКИ	60
СПИСОК ВИКОРИСТАНИХ ДЖЕРЕЛ ...	Ошибка! Закладка не определена.
ДОДАТОК А ФУНКЦІОНАЛЬНЕ ТЕСТУВАННЯ	Ошибка! Закладка не определена.
ДОДАТОК Б КОД UNIT-ТЕСТІВ	Ошибка! Закладка не определена.
ДОДАТОК В ВИХІДНИЙ КОД ПРОГРАМНОГО ПРОДУКТУ	68

ВСТУП

У сучасному світі, зокрема і в нашій державі, на жаль, великою проблемою є питання роботи з малозабезпеченими та проблемними сім'ями. Такими питаннями займаються соціальні служби для сім'ї, дітей та молоді. Останнім часом по областях України розроблені сайти для покращення роботи цих служб, та налагодження зв'язку із громадськістю. Однак по районах таких сайтів майже немає або розроблені одиничні випадки.

Тому актуальним з точки зору практичності та необхідності є розробка веб-сайту «Корецького районного центру соціальних служб для сім'ї, дітей та молоді» на вимогу замовників для покращення роботи з громадськістю.

Метою роботи є, розробка програмного продукту, що дозволить людям, які потребують допомоги від соціального центру, отримати повну інформацію про надання послуг а усім небайдужим громадянам долучитись до покращення життя сімей, дітей та молоді даного району. Також доцільно розробити сервіс e-mail зв'язку громадян зі службою (з варіантом анонімності) для можливості отримання «правдивої» інформації про життя малозабезпечених та «проблемних» сімей.

Отож, спираючись на мету, можна виділити такі основні задачі, які ставляться до розроблюваного продукту:

1. Дослідити існуючі аналоги.
2. На основі виділених рис розробити функціональні та не функціональні вимоги до розроблюваного продукту.
3. Розробити модель бази даних розроблюваного продукту.
4. Обрати необхідні технології для реалізації обраного функціоналу.
5. Розробити веб-сайт для соціальної служби міста Корець.

Об'єктом дослідження є принцип роботи Корецького центру соціальних служб для сім'ї, дітей та молоді.

Предметом дослідження є застосування сучасних методів та технологій представлення для розробки веб-сайту Корецького районного центру соціальних служб для сім'ї, дітей та молоді.

Під час створення системи використовуватимемо наступні технології необхідні для розробки інтернет-сервісів:

SQL – мова, за допомогою якої можна створювати та працювати з базами даних, котрі в свою чергу є зв'язаною інформацією, що зберігається в таблицях.

JavaScript – мова, призначення якої створення веб-сторінок, які не потребують компіляції.

PHP — мова, код якої можливо вбудувати в html-код сторінок, які, у свою чергу, коректно оброблюються PHP-інтерпретатором. Інтерпретатор PHP просто буде виконувати код після тегу відкриття (<?php) і продовжуватиме виконання до поки не натрапить на закриваючий тег (?>).

Практична цінність розробки веб-сайту для соціального центру Корецького району полягає у можливості громадян знати усі події та масові заходи, що відбуваються в районі та області, а також, що є надзвичайно важливо, інформувати центр про будь які порушення, які відбуваються у їхньому населеному пункті та за його межами.

РОЗДІЛ І

АНАЛІЗ ПРЕДМЕТНОЇ ОБЛАСТІ ТА СПЕЦИФІКАЦІЇ ВИМОГ

1.1 Коротка характеристика об'єкту управління

Корецький районний центр соціальних служб для сім'ї, дітей та молоді надає соціальні послуги малозабезпеченим сім'ям, дітям сиротам і т.д.

Корецький районний центр соціальних служб для сім'ї, дітей та молоді поділяється на чотири відділи.

Плановий відділ:

1. Практична діяльність центру організовується відповідно до перспективних (річних), поточних (квартальних), а у разі потреби – оперативних (місячних) планів роботи, які затверджуються наказом директора центру.

2. Планування роботи здійснюється з метою створення умов для послідовної та узгодженої діяльності працівників.

3. Планування діяльності центру здійснюється з урахуванням основних напрямів державної політики, доручень і рекомендацій органів вищого рівня, пропозицій директора центру та спеціалістів центру.

4. Формування планів роботи центру здійснюється спеціалістами центру, погодженими директором [1].

5. Перспективні та оперативні плани роботи центру складаються спеціалістом до 15 числа місяця, який передує кварталу або місяцю, на який складається план.

Кадровий відділ:

Робота з кадрами спрямована на комплексне вирішення питання щодо комплектації центрів соціальних служб для сім'ї, дітей та молоді працівниками з високою кваліфікацією і працівниками різного виду діяльності.

1. Організація роботи передбачає здійснення різних заходів з підбору, підготовки та підняття кваліфікації працівників центру, формування кількості державних службовців, роботи з резервом кадрів, протидії і запобігання корупції тощо.

Соціальна робота проводиться відкрито, спрямовуючи на всебічне вивчення та вираховування можливостей працівників, найбільше застосування їхніх здібностей, розвитку ініціативності, створення атмосфери зацікавленості в кваліфікаційному зростанні.

2. Для того, щоб потрапити на державну службу в центр проводиться конкурсний відбір згідно процедури, визначеної законодавством. Прийом працівників на вакансії до центру на посади, які не відносяться до категорії службових осіб та припинення їх з роботи, здійснюється відповідно до законодавства про працю України [2].

Фінансово-економічний відділ:

1. Всі функції, які можна віднести до основних в центрі, виконує директор центру, який здійснює безпосередньо ділове обговорення, організаційно-методичних робіт, яка пов'язується з документами і несе відповідальність за організацію і правильне надання соціальних послуг.

2. Все, що надходить до центру в день отримання документів, передається директору.

3. Документи вищих органів розглядаються директором центру в день їхнього надходження або до 11 години ранку наступного дня. Інші документи будуть розглядатися за строком не більше двох днів [3].

Бухгалтерський відділ:

Правове забезпечення діяльності центру, а також надання практичної та іншої допомоги з питань клієнтів виконує директор соціального центру а саме:

1. збільшення правової діяльності центру;
2. реалізація правової політики щодо розвитку центрів соціальних служб для сім'ї, дітей та молоді;

3 підготовка довідкового та інформаційного матеріалу з питань залучення законодавства;

4. підготовка пропозицій для внесення змін і доповнень до чинного законодавства, що стосується соціальної роботи та забезпечення прав сімей, дітей та молоді [4];

5. прийняття участі у здійсненні практично-організаційних заходів щодо зміцнення трудової та фінансової дисциплін.

1.2 Опис предметної області

На сьогоднішній день майже усі процеси, що відбуваються на підприємствах є автоматизованими і керуються оператором ПК. Кожен користувач, який зацікавлений роботою центру, може отримати повну інформацію, не витрачаючи часу на відвідування соціального центру. Вказана організація оперує статистичними даними по малозабезпеченим сім'ям і перегляд цих даних займає багато часу. Автоматизація цього процесу дозволить підприємству працювати більш ефективно у плані опрацювання, зберігання і швидкого доступу до інформації [5].

Для того, щоб повністю представити функціонал сайту, виділено такі основні процеси:

- процес формування категорій адміністратором;
- процес додавання категорій адміністратором;
- процес здійснення пошуку інформації на сайті.



Рисунок 1.1 – Діаграма бізнес-процесів розроблюваного програмного продукту.

Тепер детальніше розглянемо кожен з вище представлених процесів. На рисунку 1.2 зображено процес формування категорій адміністратором.

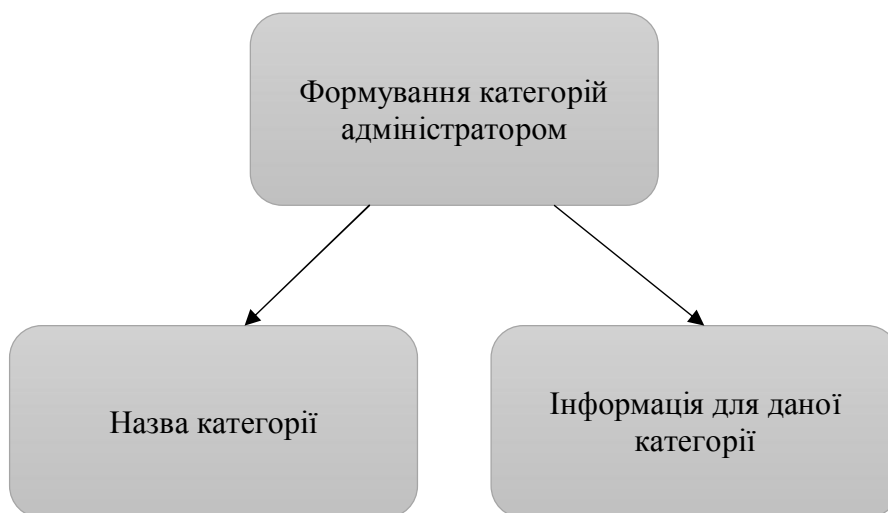


Рисунок 1.2 – Діаграма функцій процесу формування категорій адміністратором

Перше, що потрібно зробити адміністратору, це сформуванню категорію, для подальшого додавання її в БД. Формування поділяється на такі особливості:

- назва категорії;
- інформація для даної категорії.

Характеристику процесу формування категорій адміністратором наведено в таблиці 1.1.

Таблиця 1.1

Характеристика процесу формування категорій адміністратором

Назва характеристики	Значення характеристики
Ім'я процесу	Формування категорій адміністратором
Основні учасники	Адміністратор
Вхідна подія	Запит на формування категорій
Вхідні документи	-
Вихідна подія	Перегляд сформованих категорій
Вихідні документи	-
Клієнт процесу	Користувач

На рисунку 1.3 зображено процес додавання категорій адміністратором.

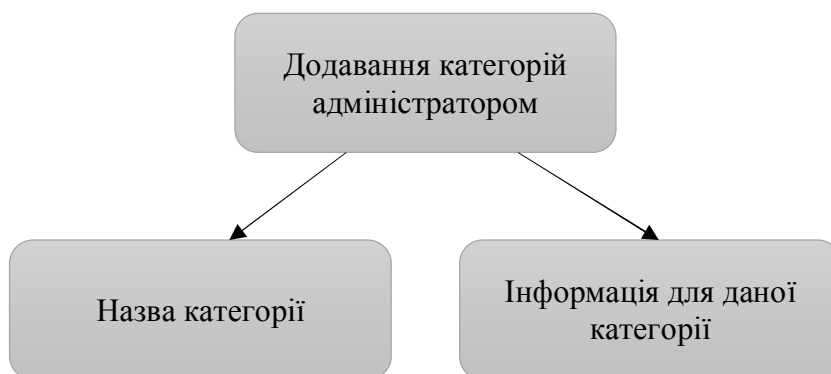


Рисунок 1.3 – Діаграма функцій процесу додавання категорій адміністратором

Характеристику процесу додавання категорій адміністратором наведено в таблиці 1.2.

Таблиця 1.2

Характеристика процесу формування категорій адміністратором

Назва характеристики	Значення характеристики
Ім'я процесу	Додавання категорій адміністратором
Основні учасники	Адміністратор
Вхідна подія	Запит на формування категорій
Вхідні документи	-
Вихідна подія	Перегляд сформованих категорій
Вихідні документи	-
Клієнт процесу	-

На рисунку 1.4 бачимо діаграму функцій процесу здійснення пошуку по веб-сайту.

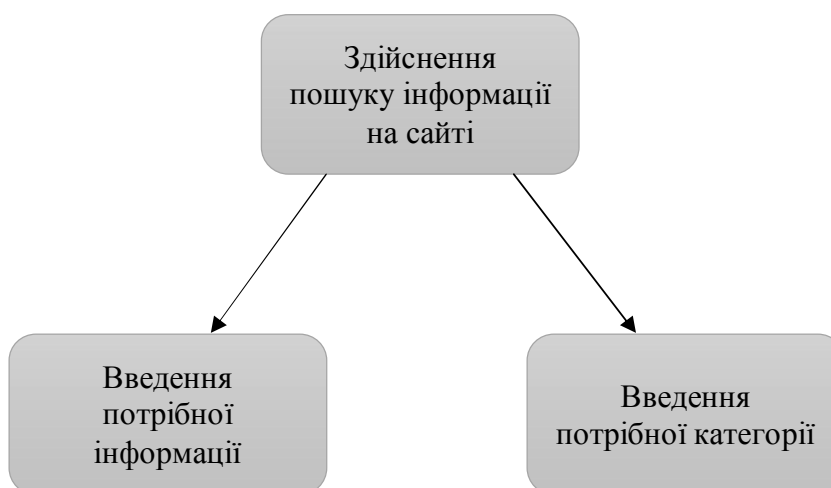


Рисунок 1.4 – Діаграма функцій процесу здійснення пошуку по веб-сайту.

Характеристику процесу здійснення пошуку по веб-сайту наведено в таблиці 1.3.

Таблиця 1.3

Характеристика процесу здійснення пошуку

Назва характеристики	Значення характеристики
Ім'я процесу	Здійснення пошуку потрібної інформації
Основні учасники	Користувач
Вхідна подія	Запит на здійснення пошуку
Вхідні документи	-
Вихідна подія	Повідомлення про успішне здійснення пошуку
Вихідні документи	-
Клієнт процесу	Користувач

1.3 Огляд і аналіз існуючих аналогів

В сучасному світі є багато різних сайтів з даними про соціальні служби. Кожний з них представлений унікальним інтерфейсом та створений для спрощення виконання головних завдань та функцій центру. Перш ніж розробляти веб-сайт для Корецької районної соціальної служби для сім'ї, дітей та молоді доцільно провести огляд аналогів вже існуючих веб-сайтів інших схожих центрів. Порівняльну характеристику проведемо на основі веб-сайтів Рівненського, Запорізького та Львівського обласних центрів соціальних служб для сім'ї, дітей та молоді [6].

На рисунку 1.5 представлена головна сторінка першого аналога – Рівненського обласного центру соціальних служб для сім'ї, дітей та молоді.



Рисунок.1.5 — Головна сторінка веб-сайту Рівненського обласного центру соціальних служб для сім'ї, дітей та молоді

Як видно з рисунку, одразу при відкритті сайту користувачеві пропонується прочитати значний об'єм інформації про діяльність центру та наочно побачити грамоти Рівненського центру про виконану роботу. Зліва на сторінці розміщене меню сайту, яке аж надто зливається з текстом привітання. В правому верхньому куті розміщений рядок пошуку, який доцільно було б трішки відтінити від загального фону. Також на сторінці присутня статистика відвідуваності сайту (див.рис.1.6.)

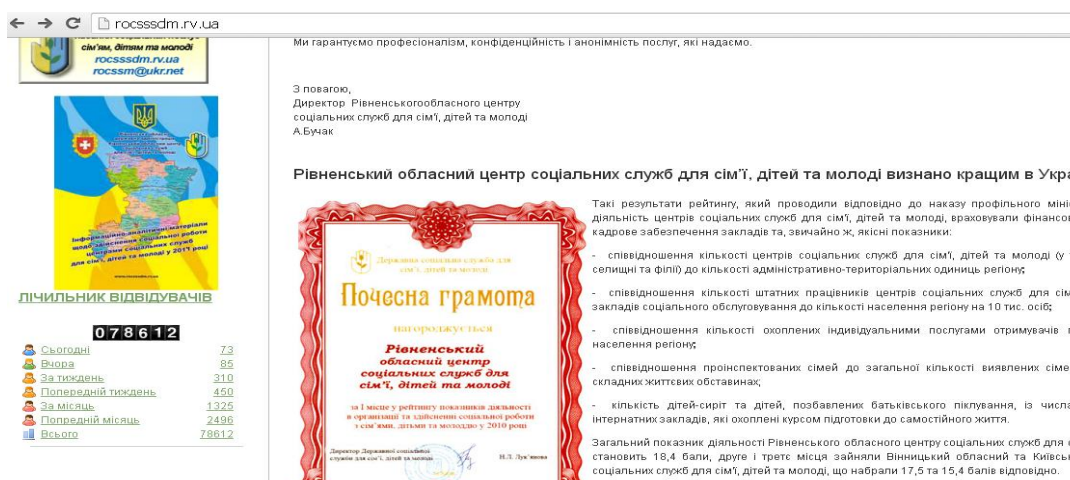


Рисунок.1.6 — Екранна форма статистики на сайті Рівненського обласного центру соціальних служб для сім'ї, дітей та молоді

Перейшовши по пункту меню «Заходи і події», користувач очікує побачити принаймні перелік заходів, які плануються в самому центрі або по області, однак чомусь одразу потрапляє на «Телефон довіри» (див.рис.1.8.).

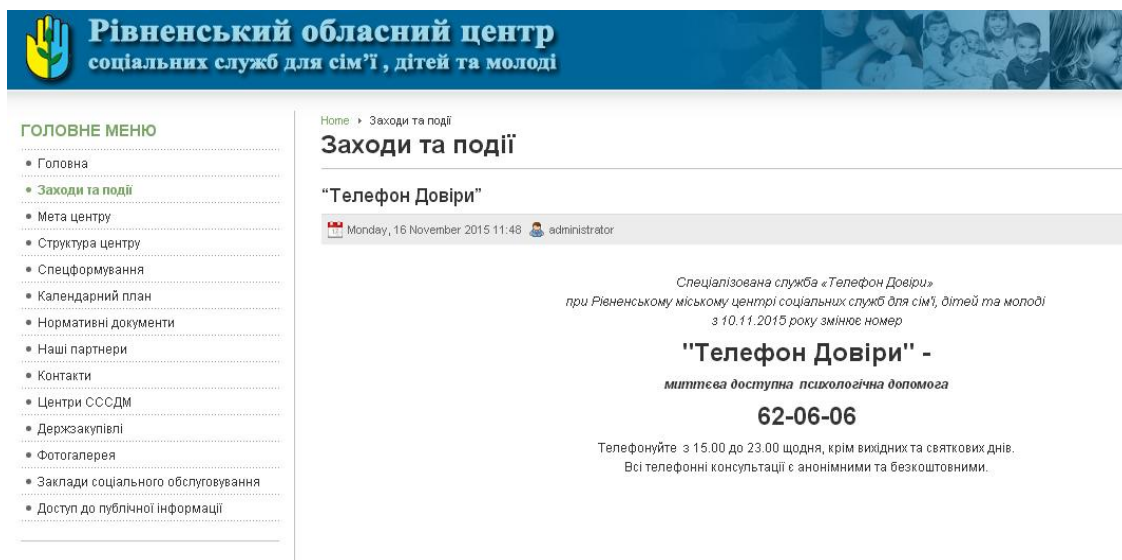


Рисунок.1.7 — Пункт меню «Заходи і події»

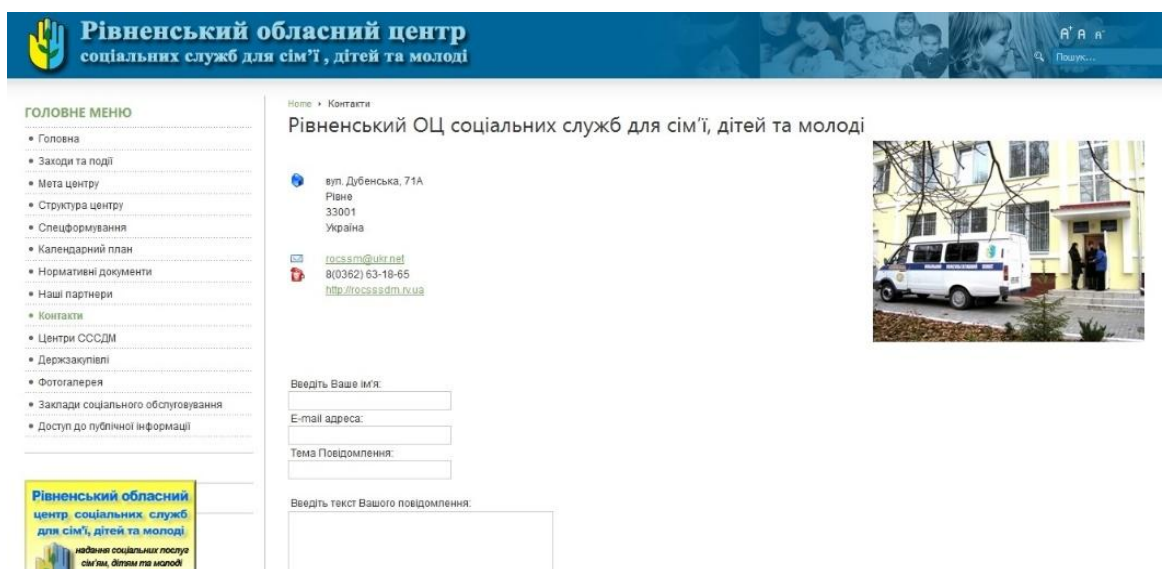


Рисунок.1.8 — Пункт меню «Контакти»

Перейшовши по пункту меню «Контакти», відображається сторінка з адресою та номером телефону соціальної служби. На сторінці присутнє поле для подання онлайн заявки до соціального центру, однак, на жаль, повідомлення не відправляється, виникає помилка [7].

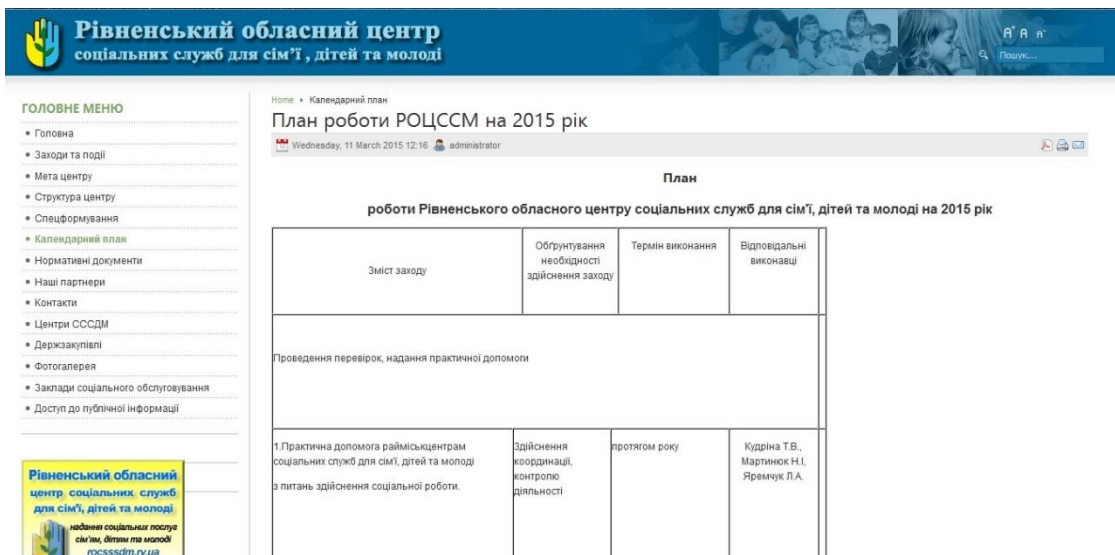


Рисунок.1.9 — Пункт меню «Календарний план»

Відкривши пункт меню «Календарний план» Рівненського соціального центру, користувачеві пропонується сформована таблиця заходів, яка має незрозумілий зовнішній вигляд, дрібний шрифт, розтягнутість стрічок та багато пропусків між рядками.

На рисунку 1.9 представлена головна сторінка веб-сайту Запорізького обласного центру соціальних служб для сім'ї, дітей та молоді. Варто відмітити привабливий дизайн сайту, гарно підібрану кольорову гамму. Однак чомусь низка останніх новин на сайті пов'язані лише з навчанням персоналу чи зібранням директорів [8].

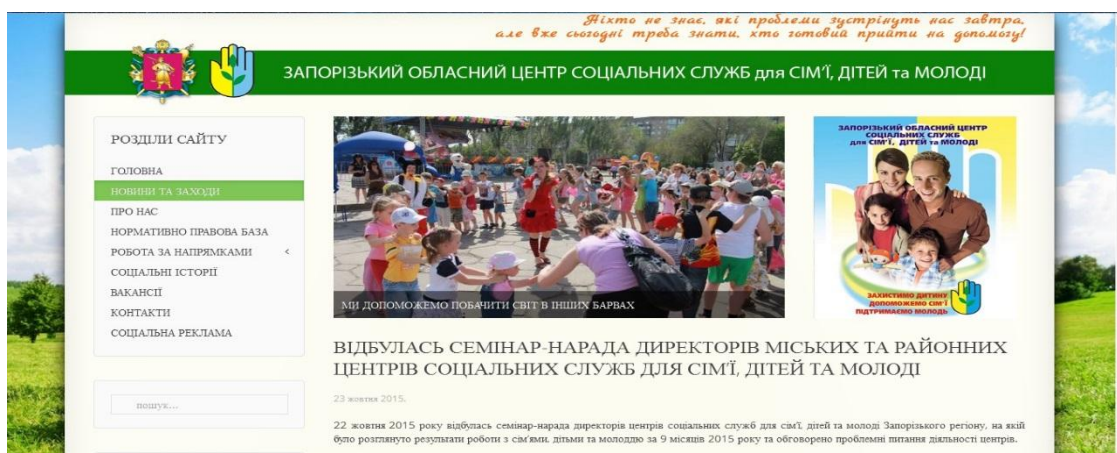


Рисунок.1.10 — Головна сторінка веб-сайту Запорізького обласного центру соціальних служб для сім'ї, дітей та молоді

Перейшовши по пункту меню «Контакти», користувачеві відкривається сформована таблиця з контактними телефонами. Однак при набірні цих номерів виявилось, що більшість з них недійсна.

Обласний центр:		
ПонікарOVA Оксана Андріївна	директор	(0612) 34-36-31
Любiмцева Світлана Андріївна (декретна відпустка)	заступник директора	(0612) 34-53-05
Лук'яненко Тетяна Миколаївна	начальник відділу методичного забезпечення соціальної роботи	(061) 224-70-09
Олійник Людмила Андріївна	начальник відділу організаційно-правового та кадрового забезпечення	(061) 224-70-08
Мігуля Тетяна Володимирівна	Начальник фінансово-економічного відділу, головний бухгалтер	(061) 224-64-50
Михайленко Анастасія Олександрівна	секретар керівника	(0612) 34-01-81

Міські центри:

Рисунок.1.11 — Пункт меню «Контакти»

Наостанок проаналізуємо веб-сайт Львівського обласного центру соціальних служб для сім'ї, дітей та молоді (див.рис.1.11). На сайті присутня інформація про останні події, організовані центром у місті та області. Також варто відмітити частоту організації цих заходів. Однак, як недолік, опис події на сайті лише текстовий і не містить жодних фотознімків, що «сухо» та непривабливо і взагалі виникає сумнів проведення самої події.

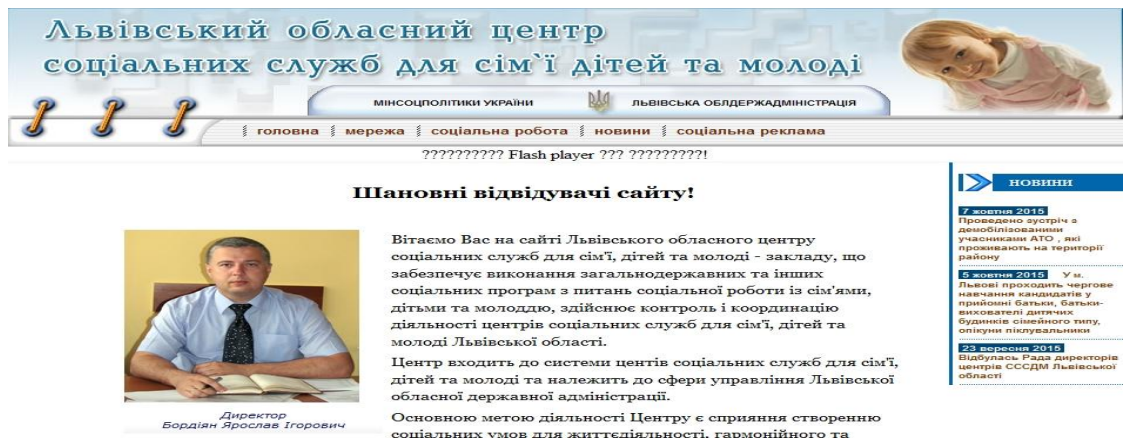


Рисунок.1.12 — Головна сторінка веб-сайту Львівського обласного центру соціальних служб для сім'ї, дітей та молоді

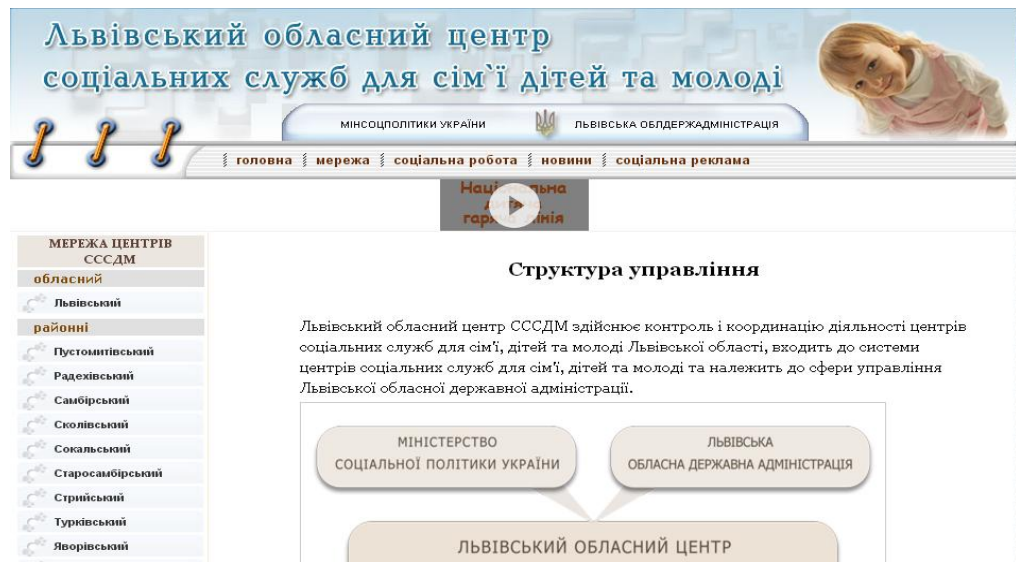


Рисунок.1.13 — Пункт меню «Мережа»

На рисунку 1.13 представлена сторінка пункту меню «Мережа». На цій сторінці відображається схемою структура управління та описані головні завдання центру. Зліва представлені районні, селищні та сільські центри соціальних служб для сім'ї, дітей та молоді у Львівській області. При натисканні на обраний район відкриється сторінка з контактною інформацією центру.

Зведемо результати проведеного аналізу в порівняльну таблицю 1.4.

Таблиця 1.4

Порівняльний аналіз аналогів веб-сайтів центрів соціальних служб для сім'ї, дітей та молоді

Назва програмного продукту	Рівненський обласний центр соціальних служб для сім'ї, дітей та молоді.	Запорізький обласний центр соціальних служб для сім'ї, дітей та молоді.	Львівський обласний центр соціальних служб для сім'ї, дітей та молоді.
Версії продукту	Версія 1.0	Версія 1.1	Версія 1.0
Функціональність	Низька	Висока	Достатня
Інтерфейс користувача	Інтуїтивно зрозумілий	Дружній, приємний	Приємний
Допомога користувачу	Відсутня	Присутня	Присутня

Спираючись на вище викладений опис аналогів веб-сайтів соціальних служб, в розроблюваному програмному продукті пропонується звернути увагу на такі моменти:

- програмний продукт повинен мати приємний, зручний та зрозумілий інтерфейс;
- деталізоване по категоріях меню;
- опис проведених заходів з фотозвітом.

1.4 Специфікація вимог до системи

При специфікації вимог до програмної системи – описується поведінка системи, що розробляється. Специфікація вимог включає в себе певну множину прецедентів, які описують всі взаємодії між користувачем та

програмним забезпеченням. Прецеденти можна назвати функціональними вимогами. Але до прецедентів також відносяться нефункціональні вимоги [9]. Тобто вимоги, які накладають певні обмеження на проект чи його реалізацію.

Специфікація вимог до системи включає: глосарій проекту, опис варіантів використання.

У таблиці 1.5 подано глосарій основних використовуваних термінів при створенні системи аналізу унікальності веб-сайтів.

Таблиця 1.5

Глосарій основних термінів

Термін	Опис терміну
веб-браузер	це програмний продукт для серфінгу та перегляду веб-сторінок.
веб-сайт	веб-сторінки, які знаходяться в мережі Інтернет
веб-сервер	це певна кількість програм, яка створює обмін даними засобами передачі протоколу гіпертексту
веб-сторінка	набір інформації доступний у мережі Інтернет, який можна переглянути веб-браузером
інтернет сервіс	послуги, що можна переглянути в інтернеті за допомогою спеціальних ресурсів
ключові слова	слова, які мають відповідне навігаційне навантаження, вони виконують роль ключа під час пошуку інформації на сторінці сайту
контент	вміст веб-сторінки
пошукова система	система за допомогою якої проводиться пошук інформації в Інтернеті
пошуковий	ключове слово або набір ключових слів, за допомогою

запит	яких відбувається полегшення пошуку інформації
-------	--

Продовження таблиці 1.5

релевантність	визначається алгоритмом пошуку, певна кількість результатів по заданому пошуковому запиті
унікальний контент	Інформація, яка по своїй мірі є унікальною з точки зору інших веб-ресурсів, яка має відмінності в смисловому значенні
хостинг	послуга, яка створює на сервері дисковий простір для додавання інформації на сервер
URL-посилання	стандартизована адреса певного ресурсу
2. Користувачі системи	
адміністратор	користувач системи, який здійснює підтримку системи для аналізу унікальності контенту веб-сайтів
клієнт	особа, що використовує систему аналізу унікальності контенту веб-сайтів для того, щоб здійснити аналіз контенту певного веб-сайту на унікальність.
3. Вхідні та вихідні документи	
<u>HTML 5</u>	Специфікація

Зображаємо діаграми варіантів використання для акторів системи (клієнт, адміністратор) на рисунках 1.14 та 1.15.

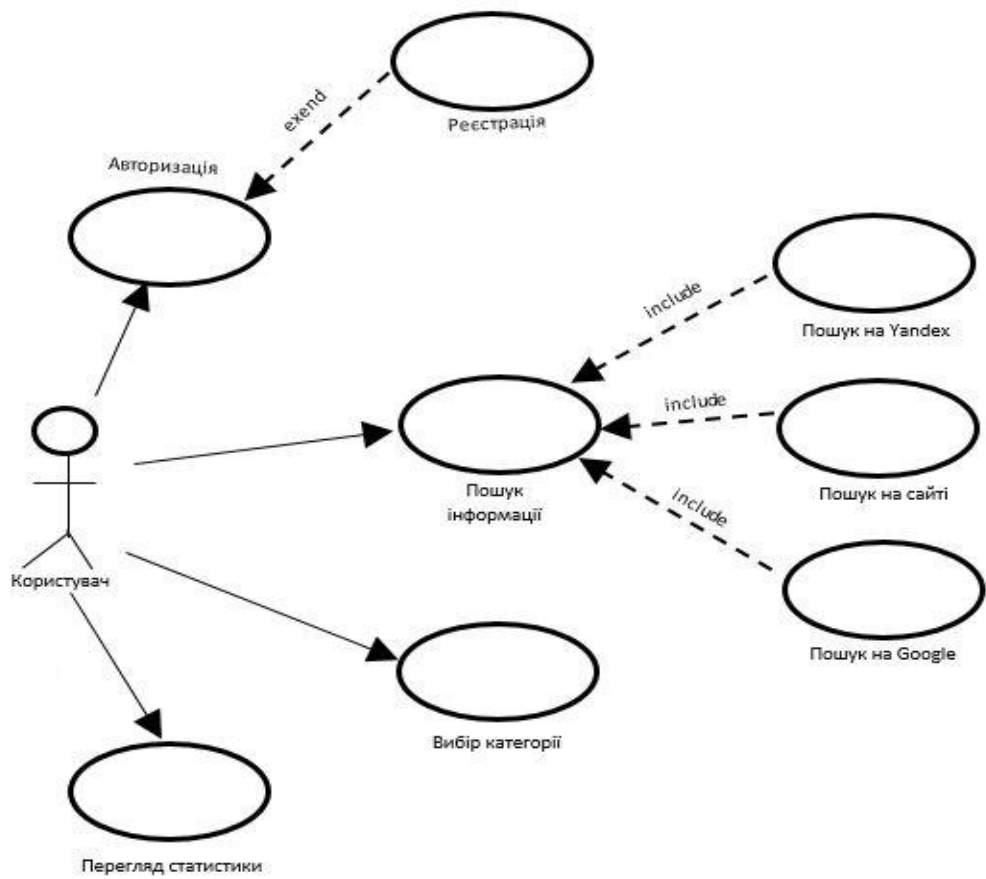


Рисунок 1.14 – Діаграма варіантів використання для користувача

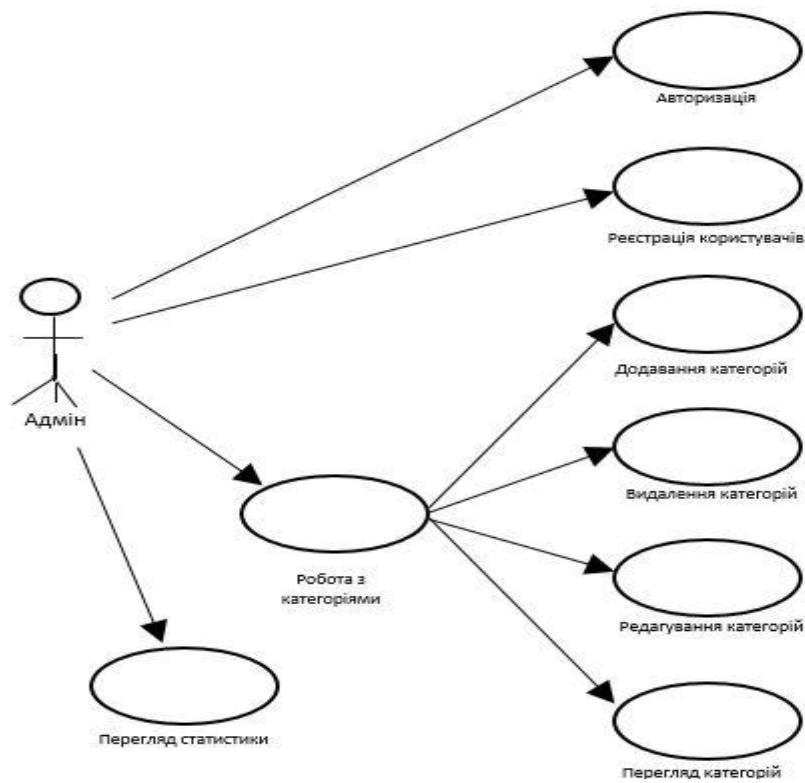


Рисунок 1.15 – Діаграма варіантів використання для адміністратора

Варіанти використання представленні у таблицях 1.6-1.14

Варіант використання «Реєстрація користувача» подано у таблиці 1.6.

Таблиця 1.6

Варіант використання "Реєстрація користувача"

Контекст використання	Реєстрація нового користувача
Дійові особи	Адміністратор
Передумова	Адміністратор знаходиться на сторінці реєстрації
Тригер	Відкрита сторінка для реєстрації
Сценарій	1. Заповнюємо поле «Електронна пошта»; 2. Заповнюємо поле «Пароль». 3. Натискаємо кнопку «Зареєструвати»
Пост-умова	Користувач зареєстрований

Варіант використання «Авторизація» подано у таблиці 1.7.

Таблиця 1.7

Контекст використання	Здійснення входу в систему
Дійові особи	Не авторизований користувач, адміністратор
Передумова	Користувач знаходиться на сторінці авторизації
Тригер	Відкрита сторінка для авторизації
Сценарій	1. Заповнюємо поле «Введіть логін»; 2. Заповнюємо поле «Введіть пароль»; 3. Натискаємо кнопку «Вхід»
Пост-умова	Користувач, адміністратор авторизований

Варіант використання «Вибір категорії» подано у таблиці 1.8.

Таблиця 1.8

Контекст використання	Здійснення аналізу контенту веб-сайту
Дійові особи	Користувач
Передумова	Авторизація користувача
Тригер	Відкрита сторінка з категоріями
Сценарій	1.Клік на категорію;
Пост-умова	-

Варіант використання «Пошук на веб-сайті» подано у таблиці 1.9.

Таблиця 1.9

Контекст використання	Отримання результатів пошуку
Дійові особи	Користувач
Передумова	Немає
Тригер	Відкрита сторінка веб-сайту, на якому потрібно здійснювати пошук
Сценарій	1.Натискаємо на форму для пошуку; 2. Заповнюємо форму інформацією; 2.Натискаємо кнопку «Пошук»
Пост-умова	Немає

Варіант використання «Перегляд статистики» подано у таблиці 1.10.

Таблиця 1.10

Контекст використання	Перегляду виконаної роботи
Дійові особи	Користувач, адміністратор
Передумова	Авторизація користувача

Продовження таблиці 1.10

Тригер	Відкрита головна сторінка веб-сайту
Сценарій	1.Натискаємо кнопку «Статистика»
Пост-умова	Користувач авторизований

Варіант використання «Додавання категорій» подано у таблиці 1.11.

Таблиця 1.11

Контекст використання	Виконання завдань користувачами
Дійові особи	Адміністратор
Передумова	Авторизація адміністратора
Тригер	Відкрита головна для додавання категорій
Сценарій	1.Заповнюємо поле «Назва категорії»; 2.Заповнюємо поле «Інформація по даній категорії»; 3.Натискаємо кнопку «Додати»
Пост-умова	Адміністратор авторизований

Варіант використання «Перегляд категорій» подано у таблиці 1.12.

Таблиця 1.12

Контекст використання	Перегляд категорій наявних для роботи
Дійові особи	Користувач
Передумова	-
Тригер	Відкрита головна сторінка веб-сайту
Сценарій	1.Перегляд потрібної категорії
Пост-умова	-

Варіант використання «Видалення категорій» подано у таблиці 1.13.

Таблиця 1.13

Контекст використання	Усунення непотрібної інформації
Дійові особи	Адміністратор
Передумова	Авторизація адміністратора
Тригер	Відкрита головна сторінка з категоріями
Сценарій	1. Знаходимо потрібну категорію; 2. Натискаємо кнопку «Видалити»;
Пост-умова	Адміністратор авторизований

Варіант використання «Редагування категорій» подано у таблиці 1.14.

Таблиця 1.14

Контекст використання	Додавання змін в назву, назву завдань і т.д.
Дійові особи	Адміністратор
Передумова	Авторизація адміністратора
Тригер	Відкрита головна сторінка з категоріями
Сценарій	1. Знаходимо потрібну категорію; 2. Натискаємо кнопку «Редагувати»; 3. Вносимо потрібні зміни; 4. Натискаємо кнопку «Так»
Пост-умова	Адміністратор авторизований

Для представлення варіантів використання було здійснено розкадровку. Це дозволяє визначити вимоги до системи. Програмний продукт буде містити такі елементи:

- вкладки;
- поле введення даних;
- місце для виведення даних;

- головну сторінку;
- елементи, на яких базується робота соціального центру.

Призначення елементів, які виведені вище у програмному продукті:

- кнопки – виконання дій відбувається після натиску на кнопку;
- поля для виведення даних – області у яких виводиться інформація у вигляді таблиць чи тексту;
- поля для вводу даних – області, у які користувач може вводити дані з клавіатури;
- головне сторінка – призначена для зручного доступу до необхідної інформації в програмному продукті.

Для того, щоб програмний продукт функціонував, необхідний ПК, до якого буде підключено глобальну мережу Інтернет. Розроблений програмний продукт це Веб-сайт «Корецький районний центр соціальних служб для сім'ї, дітей та молоді». Преходом на посилання www.krcsssdm.in.ua ми маємо побачити:

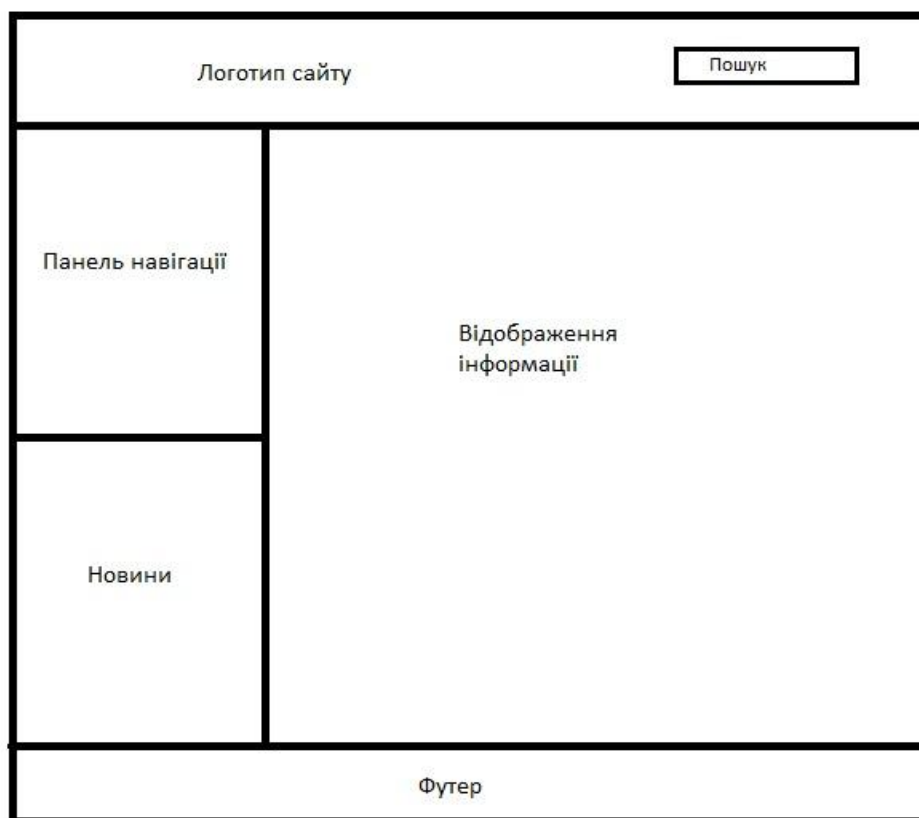


Рисунок 1.16 – Прототип функції «Головна сторінка»

В лівій частині Веб-сторінки зображається меню сайту, тобто гіперпосилання по яких ми можемо перейти. Це зробить сайт більш функціональним. Користувач не буде перечитувати весь непотрібний йому матеріал, а просто перейде по потрібній йому категорії.

Під панеллю навігації розміщені новини Корецького соціального центру. вони відображають інформацію про основні події, що проходили за допомогою соціальних служб в Корецькому районі.

Робоча область головної сторінки відображатиме інформацію про Корецький районний соціальний центр, розповідає про мету і завдання організації [10]. При виборі певної категорії сайту відображається відповідна до неї інформація в даній області. Наприклад, якщо ми обираємо категорію «Заходи і події», відобразиться сторінка на якій розміщено інформація про заходи які супроводжуються текстом і фотографіями. Під даними зображеннями можна буде залишати свої коментарі.

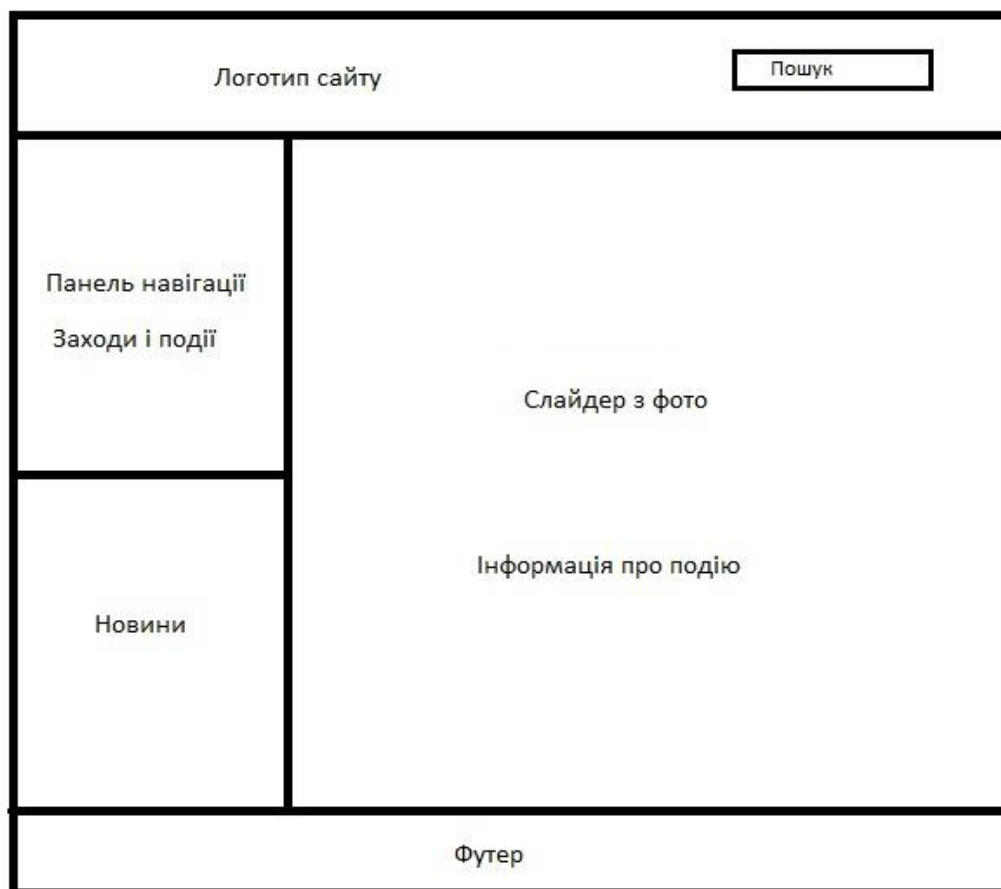


Рисунок 1.17 – Прототип функції «Заходи в події»

Категорія «Календарний план» відобразатиме інформацію про план роботи для Корецького районного центру соціальних служб для сім'ї, дітей та молоді для поточного року. Дана інформація буде подана у вигляді випадаючих списків, які можна розгорнути та згорнути, що забезпечує компактність зображеної інформації.

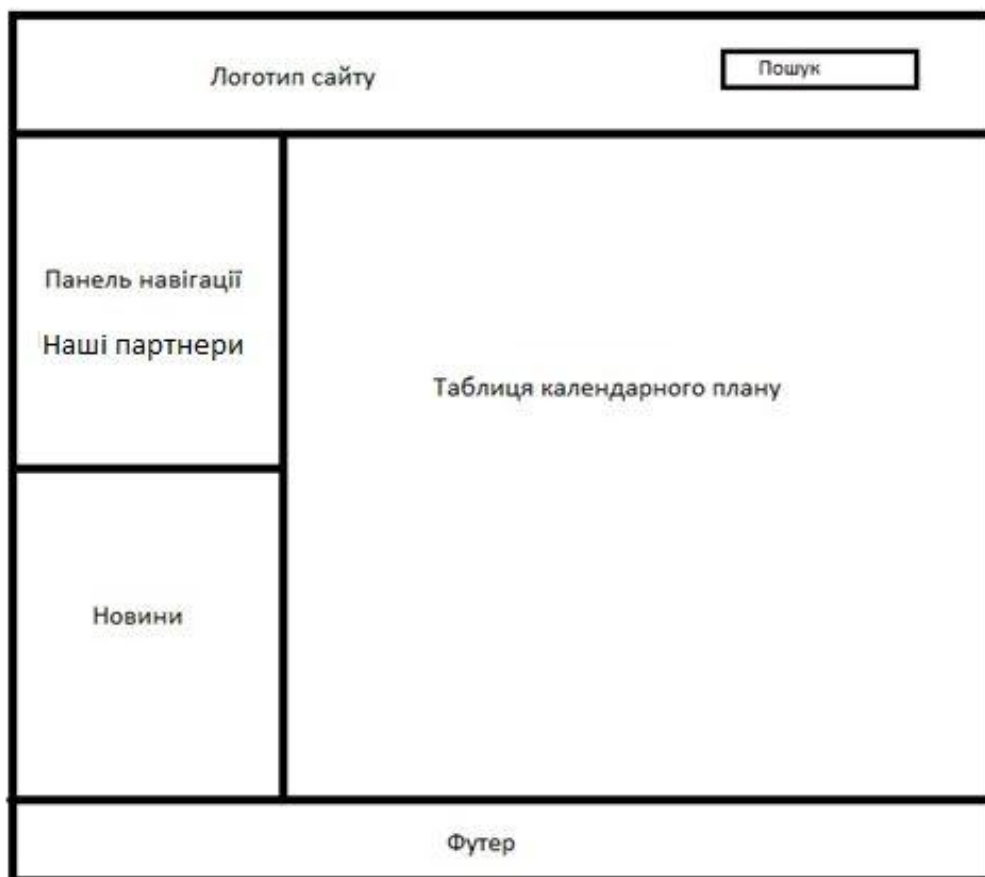


Рисунок 1.18 – Прототип функції «Календарний план»

Відобразатиме інформацію про заклади, що мають зв'язок з Корецьким соціальним центром і надають соціальну допомогу сім'ям. Серед них:

- служби по справах дітей Корецької райдержадміністрації;
- корецька центральна лікарня;
- центр первинної та санітарної допомоги;
- корецький фонд з захисту населення;
- центр зайнятості міста Корець [11].

Специфікацію функціональних та не функціональних вимог наведено у таблицях 1.15 та 1.16.

Таблиця 1.15

Специфікація функціональних вимог

Ідентифікатор вимоги	Назва вимоги	Атрибути вимог		
		Пріоритет	Складність	Контакт
1	Перегляд головної сторінки	Обов'язкове	Низька	Користувач, Адміністратор
2	Реєстрація	Необов'язкове	Середня	Користувач, Адміністратор
3	Авторизація	Обов'язкове	Низька	Користувач, Адміністратор
4	Перегляд інформації	Необов'язкове	Низька	Користувач, Адміністратор
5	Додавання категорії	Обов'язкове	Середня	Адміністратор
6	Редагування категорії	Обов'язкове	Середня	Адміністратор
7	Видалення категорії	Обов'язкове	Низька	Адміністратор

Специфікація не функціональних вимог

№	Назва вимоги	Характеристики
1	Застосовуваність	
1.1	Час навчання звичайних користувачів	10 хв.
1.2	Час навчання досвідчених користувачів	2 хв.
1.2	Час відгуку	Не більше 25 с.
2	Надійність	
2.1	Середній час безвідмовної роботи	24 дні.
2.2	Максимальна норма помилок або дефектів	4
3	Робочі характеристики	
3.1	Швидкодія для транзакції(середнє значення)	2-4 с.
3.2	Місткість	1000 користувачів
4	Проектні обмеження	
4.1	Мова програмування	PHP
5	Документація	Інструкція користувачу
6	Інтерфейс користувача	Веб-застосунок

Висновки до першого розділу

При виконанні першого розділу було проаналізовано предметну область програмного продукту та розроблено специфікації вимог. Також здійснено огляд і аналіз існуючих аналогів чим визначено характеристики аналогічних систем та спроектовано власний веб-сайт, враховуючи переваги веб-сайтів, що були розглянуті. Відтворено діаграму варіантів використання для акторів системи та здійснено їх розкадровку. В процесі написання першого розділу визначено всі функціональні та нефункціональні вимоги до системи.

РОЗДІЛ 2 ПРОЕКТУВАННЯ

2.1 Розроблення архітектури програмної системи

Для розроблення системи було вибрано трирівневу архітектуру. Трирівнева архітектура – включає в себе такі компоненти: клієнтський додаток, який підключається до сервера додатків, який в свою чергу підключений до бази даних на сервері.

Структурну схему програмної системи зображено на рисунку 2.1.

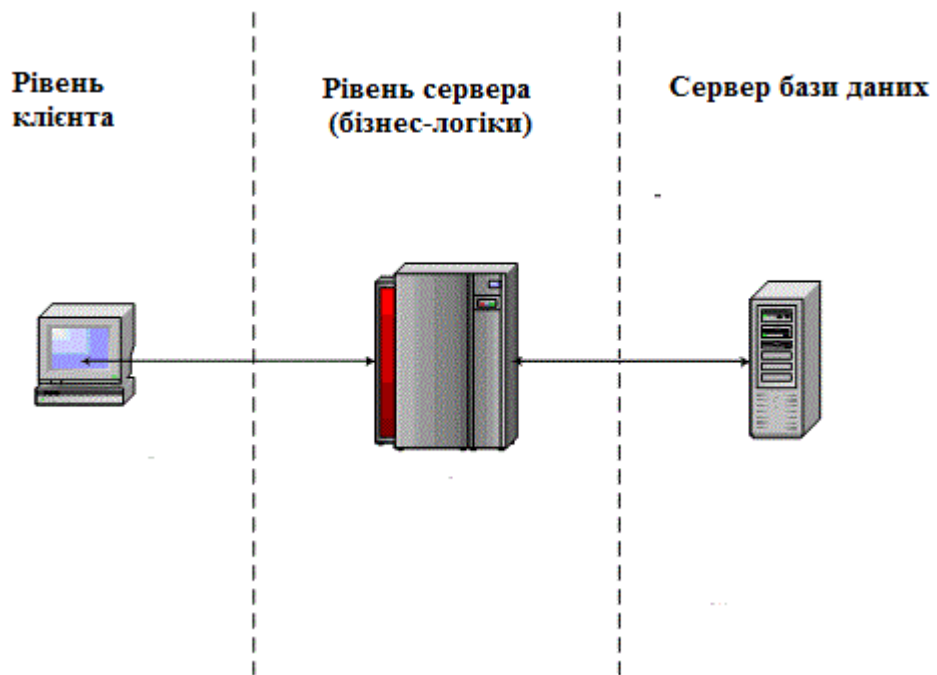


Рисунок 2.1 – Структурна схема програмної системи

Клієнтський рівень - це створений власноруч додаток, який призначений для кінцевого користувача. Перший рівень не має мати прямого зв'язку з базою даних, він не буде навантаженим основною логікою бізнесу і не повинен зберігати програмний стан. На цей рівень може бути виписана і зазвичай виписується найпростіша логіка: форма авторизації, перевірка

значень, що будуть вводитися, на відповідність і допустимість певної операції.

Другий рівень – серверний рівень. На другому рівні відображена більша частина бізнес-логіки. Також тут знаходиться інтерфейс програми, що зв'язує компоненти клієнта з логікою бази даних[12].

Сервер бази даних дає гарантію зберігання даних і його можна піднести до третього рівня. Який відображає собою базу даних разом з відпрацьованим процедурами, тригерною схемою і схемою, яка відображає застосування в термінах реляційної моделі.

При допомозі діаграми активності зображено реєстрацію клієнта на сайті соціального центру [13]. Завдяки діаграмі, яка зображена нижче ми бачимо, що потрібно клієнту для реєстрації на сайті.

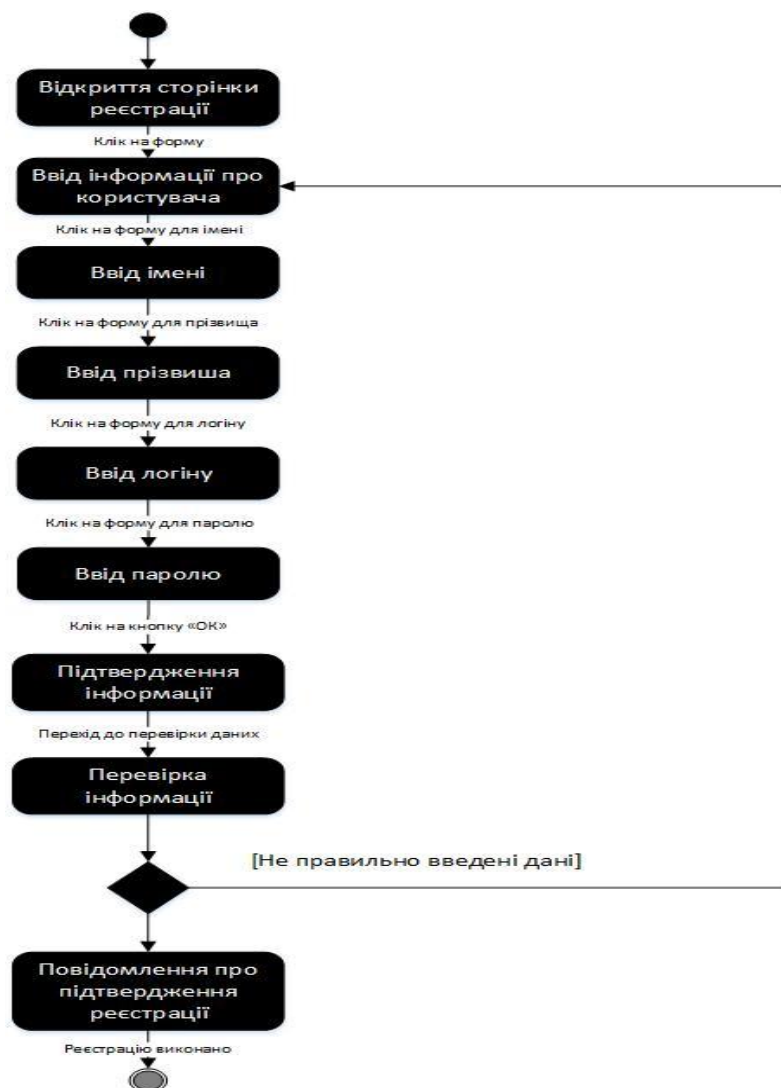


Рисунок 2.2 – Діаграма активності «Реєстрація»

На рисунку.2.3 представлено діаграму станів вибору категорій.



Рисунок 2.3 – Діаграма станів «Вибір категорій»

На рисунку.2.4 представлено діаграму станів пошуку.



Рисунок 2.4 – Діаграма станів «Пошук»

На рисунку.2.5 представлено діаграму станів зворотного зв'язку.



Рисунок 2.5 – Діаграма станів «Зворотний зв'язок»

2.2 Проектування структури бази даних

Інформаційні процеси системи можна відобразити за допомогою діаграм потоків даних.

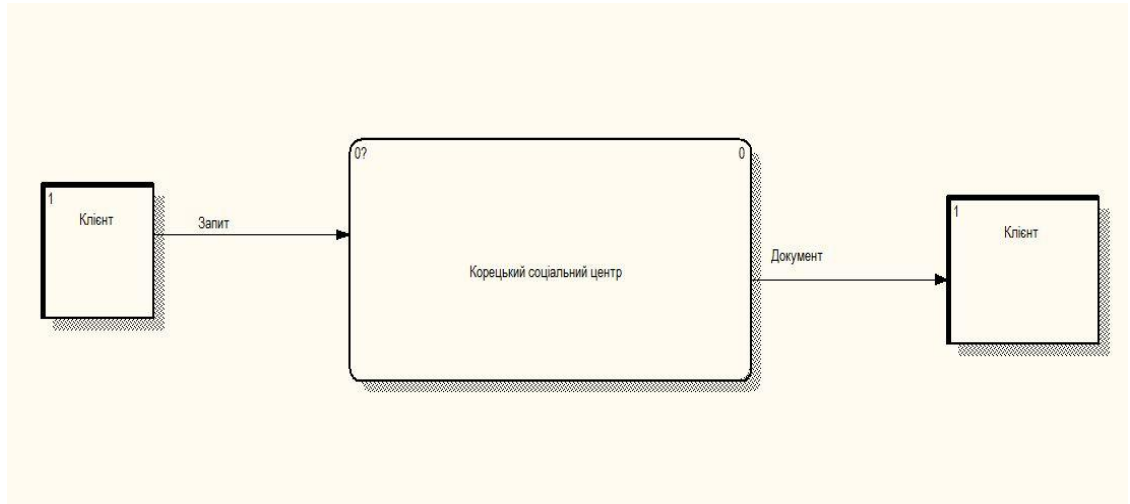


Рисунок 2.6 – Діаграма потоків верхнього рівня

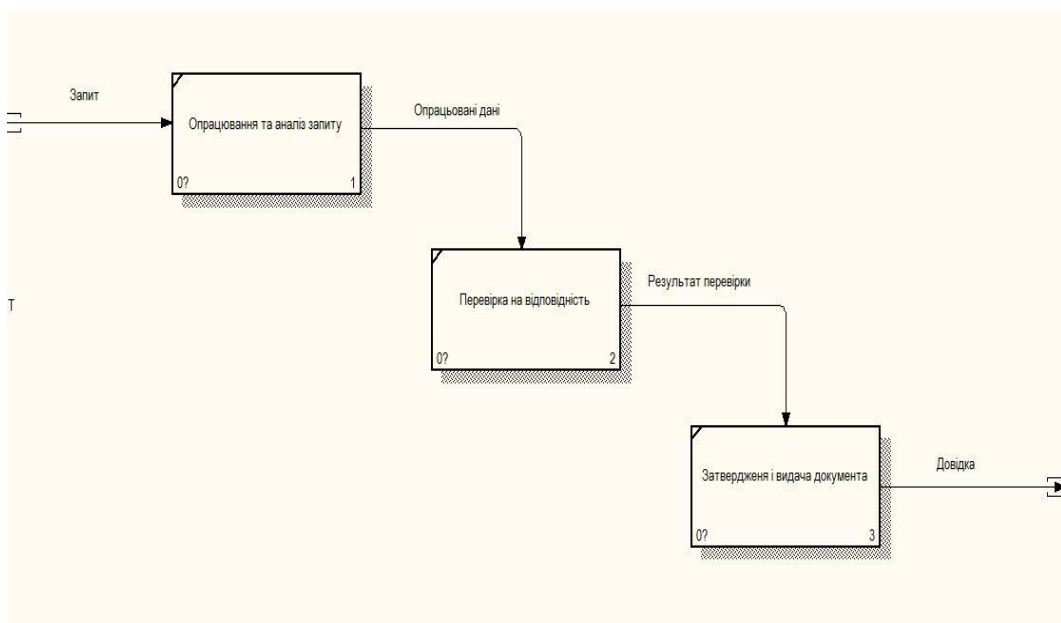


Рисунок 2.7 – Деталізація потоків даних

На рисунку 2.7 видно, що за межами досліджуваної системи містяться такі об'єкти: клієнт, соціальний центр, клієнт, який отримав відповідний документ.

В системі виділено 3 основних функції:

- опрацювання та аналіз запиту;
- перевірка на відповідність;
- затвердження і видача документу.

Ці функції пов'язують між собою потоки даних, які дозволяють автоматизувати роботу системи, що дозволяє швидко надати допомогу клієнтові.

Функція «Опрацювання та аналіз запиту» дозволяє оформити запит клієнта, і передати його на перевірку відповідності.

Функція «Перевірка на відповідність» проводить перевірку клієнта на потребу надання йому соціальних послуг.

Функція «Затвердження і видача документу» затверджує акт про надання соціальних послуг клієнтові, і видає спеціальний документ [14].

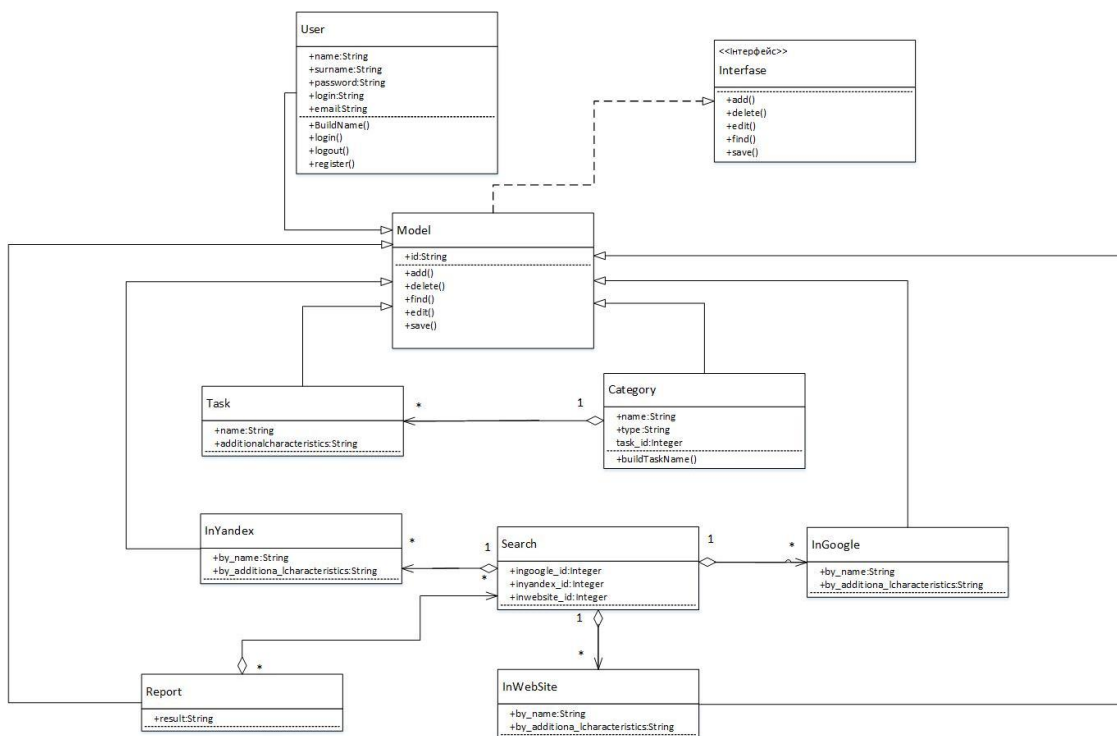


Рисунок 2.8 – Діаграма класів UML

Завершальним етапом проектування бази даних є створення ER-діаграми (див. рис. 2.9).

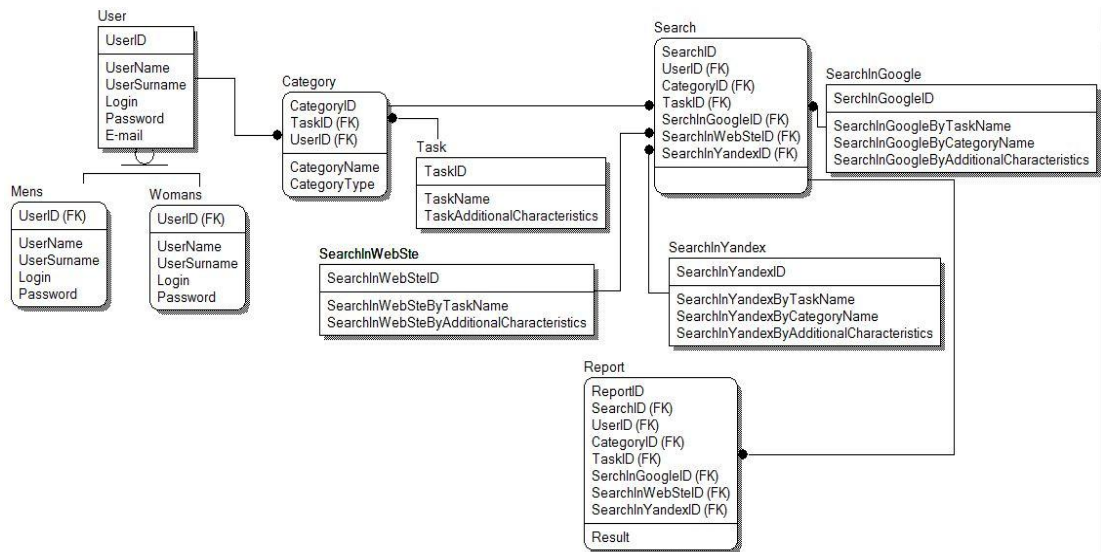


Рисунок 2.9 – ER-діаграма

На рисунку 2.10 відображено концептуальну модель бази даних.

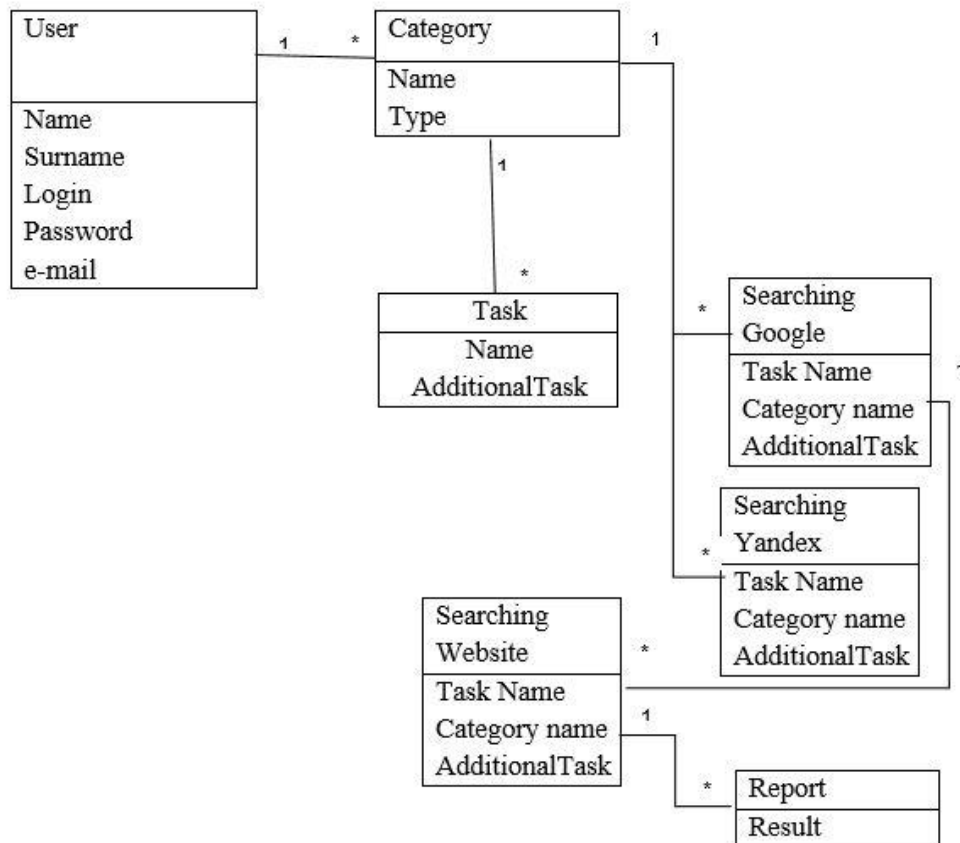


Рисунок 2.10 – Концептуальна модель

На рисунку 2.11 відображено корпоративну модель бази даних.

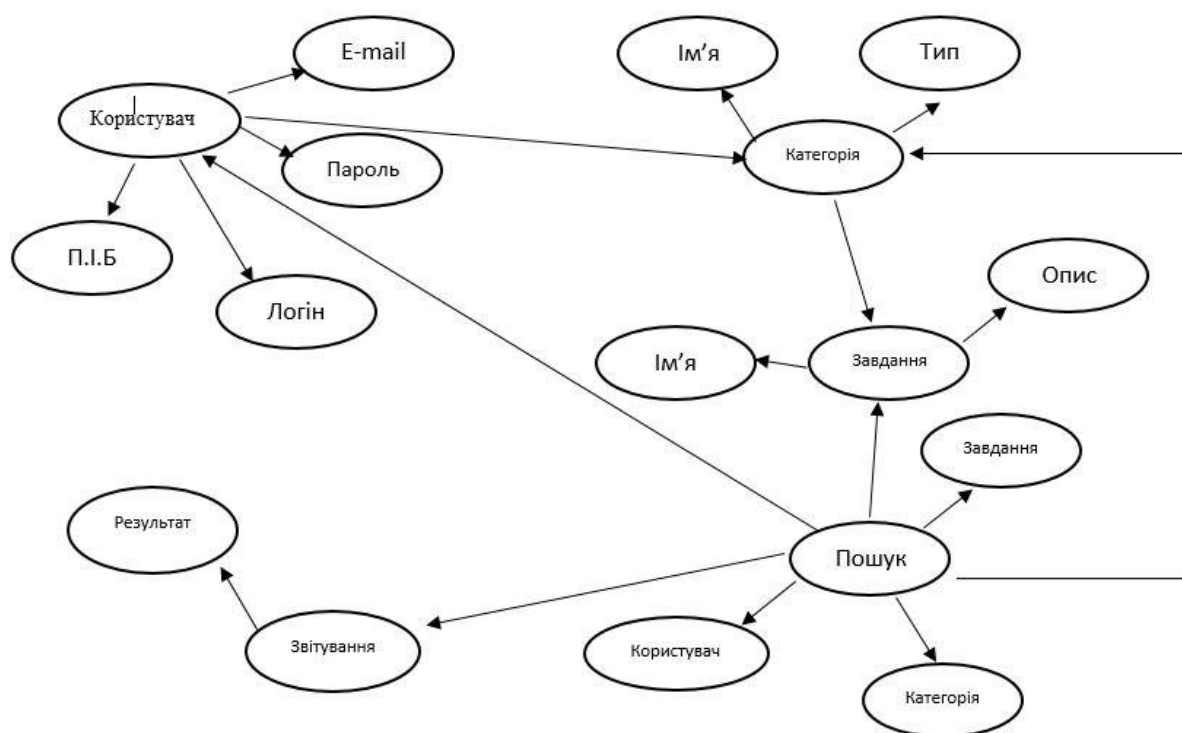


Рисунок 2.11 – Корпоративна модель

Після цього було створено таблицю ідентифікаторів, яку подано у таблиці 2.1.

Таблиця 2.1

Таблиця ідентифікаторів

Об'єкт	Властивість	Тип	Розмірність	Ідентифікатор
Користувач	Ім'я	Текст	20	user
	Прізвище	Текст	30	name
	Логін	Текст	20	surname
	Пароль	Текст	30	login
	Електронна адреса	Текст	50	password e-mail
Категорія	Назва	Текст	50	category
	Тип	Текст	50	name type
Завдання	Назва	Текст	200	task
	Додаткові характеристики	Текст	200	name additional_characteristics

Продовження таблиці 2.1

Пошук	На Yandex	Текст	1000	in_yandex
	На Google	Текст	1000	in_google
	На веб-сайті	Текст	1000	in_websit
Пошук в Yandex	По назві	Текст	500	in_yandex by_name
	По додаткових характеристиках	Текст	500	by_additional_characteristics
Пошук в Google	По назві	Текст	500	in_google by_name
	По додаткових характеристиках	Текст	500	by_additional_characteristics
Пошук на веб-сайті	По назві	Текст	500	in_website by_name
	По додаткових характеристиках	Текст	500	by_additional_characteristics
Звіт	Результат	Текст	400	report result

Таблиця 2.2

Таблиця індексів

Назва відношення	Назва індексу	Назва атрибута
User	IUser Name	Name
User	IUser Name Login	Name, Login
Category	ICategory Name	Name
Category	ICategory Name Type	Name, Type
Task	ITask Name	Name
Task	ITask Name AdditionalTask	Name, AdditionalTask
Searching Website	ISearching Website TaskName	TaskName
Searching Website	ISearching Website Category name	Category name
Searching Website	ISearching Website AdditionalTask	AdditionalTask
Report	IReport	Result

Проектування структури бази даних дозволяє визначити та повністю описати всі відношення та поля і є завершальною ланкою перед етапом програмної реалізації бази даних [15].

Висновки до другого розділу

Визначивши архітектуру системи, було спроектовано базу даних, інтерфейс користувача, а також об'єктну модель програмного засобу. Спроектуючи структурну схему програмної системи та здійснив її опис. Також проведено збір та аналіз вхідних даних, побудовано UML-діаграми станів до кожного модуля програмної системи. Виділено основні елементи бази даних, та встановлено зв'язки між ними а також побудовано інформаційну модель бази даних.

РОЗДІЛ 3

ПРОГРАМНА РЕАЛІЗАЦІЯ

3.1 Програмна реалізація проекту

Мовою програмування я вибрав мову PHP, у зв'язку з тим що, якщо потрібно створити веб-сайт, який складається з динамічних сторінок, нам важко обійтись без використання цієї мови програмування, розглядаючи різні види використання PHP, виділимо її основні переваги:

- простота
- ефективність
- традиційність
- гнучкість
- безпека

Традиційною ця мова є тому, що синтаксис PHP включає в себе багато елементів, які є у відомих нам мовах програмування C, Pascal [16]. PHP це мова з універсальним синтаксисом яка проста у використанні для веб-програмування.

Простота у зв'язку з тим, що PHP може безпосередньо бути вбудована в html-код сторіноки, які коректно оброблятимуться PHP-інтерпретатором. PHP може містити багато різних функцій, що позбавляє нас необхідності писати власні функції, скрипти для виконання даного завдання. Головне для програміста – правильно вибрати функцію до конкретного завдання. Крім того, нам вже не потрібно встановлювати бібліотеки, вказувати параметри компіляції [17].

PHP містить ряд готових до використання бібліотек для роботи із базами даних.

Безпека PHP налаштована так, щоб вона забезпечувала велику свободу наших дій і водночас безпеку коду. PHP працює в безпечному, який не обмежує можливостей застосування PHP програміста режимі.

Мова PHP є досить гнучкою. PHP використовується не лише у поєднанні з мовою розмітки HTML, але й із JavaScript, XML та іншими програмувальними мовами. PHP-код передається будь-яким браузером і різним пристроям, в тому числі стаціонарним телефонам, портативним ПК. PHP-код можна виконувати лише в режимі командної стрічки.

PHP працює на таких web-серверах (Netscape Enterprise Server, Apache, Microsoft IIS, Stronghold).

Для виконання завдання обрано мову PHP, CMS ModX та базу даних MySQL. Розроблене програмне забезпечення має такі категорії:

- головна сторінка;
- заходи і події;
- мета центру;
- структура центру;
- спец формування;
- календарний план;
- нормативні документи;
- наші партнери;
- контакти;
- центри СССДМ;
- фотогалерея;
- заклади соціального обслуговування;
- фахівці з соціального обслуговування;
- зв'яжіться з нами.

На головній сторінці представлені основні категорії сайту.

В лівій частині Веб-сторінки зображено меню сайту, тобто гіперпосилання по яким ми можемо перейти. Це зробить сайт більш

функціональним. Користувач не буде перечитувати весь непотрібний йому матеріал, а просто перейде по потрібній йому категорії.

Під панеллю навігації розміщені новини Корецького соціального центру, вони відображають інформацію про основні події, що проходили за допомогою соціальних служб в Корецькому районі.

Робоча область головної сторінки відображає інформацію про Корецький районний соціальний центр, розповідає про мету і завдання організації. При виборі певної категорії сайту відображається відповідна до неї інформація в даній області. Наприклад, якщо ми обираємо категорію «Заходи і події» відобразиться сторінка на якій розміщено інформація про заходи які супроводжуються текстом і фотографіями. Під даними зображеннями можна залишати свої коментарі.

Категорія «Календарний план» відображає інформацію про план роботи соціального центру. Дана інформація подана у вигляді випадаючих списків, що забезпечує компактність зображеної інформації.

Категорія «Наші партнери» відображає інформацію про заклади, що мають тісні зв'язки з Корецьким районним центром соціальних служб для сім'ї, дітей та молоді, і надають соціальну допомогу сім'ям [18]. Серед них:

- служба справ дітей держадміністрації;
- корецька центральна лікарня;
- корецьке районне управління соц. захисту населення;
- центр зайнятості.

Загальна інформація про сайт представлена у вигляді таблиці в якій знаходяться записи: Назви категорій, інформація яка знаходиться в категоріях.

Програмний код та логіка функцій програми.

Функція пошуку:

```
1 <div class="wrapper-simple">
2   <input type="text" placeholder="Пошук." />
3   <input type="submit" value="" />
4   
5 </div>
6
```

Функція кнопки «Наверх»:

```
1 <p id="back-top">
2     <a href="#top"><span></span>Вверх</a>
3 </p>
4 |
```

Функція роботи слайдера:

```
1 <div>
2 <div class="pss_slides">
3 <div class="pss_background"></div>
4 <ul><!-- slides -->
5 <li>
6 <div>Model DT 770</div>
7 </li>
8 <li>
9 <div>Model DT 990</div>
10 </li>
11 <li>
12 <div>Model DT 234</div>
13 </li>
14 <li>
15 <div>Model DT 880</div>
16 </li>
17 </ul>
18 </div>
19 </div>
```

Функція вертикального меню:

```
1 <ul class="sidenav">
2 <li>
3 <a href="">Головна
4 <span>Короткий опис сторінки</span>
5 </a>
6 </li>
7 <li>
8 <a href="">Сторінка 1
9 <span>Короткий опис сторінки</span>
10 </a>
11 </li>
12 <li>
13 <a href="">Сторінка 2
14 <span>Короткий опис сторінки</span>
15 </a>
16 </li>
17 <li>
18 <a href="">Сторінка 3
19 <span>Короткий опис сторінки</span>
20 </a>
21 </li>
22 </ul>
23
```

Функція карти місця положення:

```
1 ▾ <header id="head">
2 ▾   <div class="container">
3 ▾     <nav id="menu">
4
5 <input type="checkbox" id="toggle-nav"/>
6 <label id="toggle-nav-label" for="toggle-nav"><i class="icon-reorder"></i></label>
7
8 ▾       <div class="box">
9 ▾         <ul>
10          <li><a href="#"><i class="icon-home"></i> положення</a></li>
11          <li><a href="#"><i class="icon-file-alt"></i> положення2</a></li>
12          <li><a href="#"><i class="icon-copy"></i> положення3</a></li>
13          <li><a href="#"><i class="icon-envelope"></i> положення4</a></li>
14          </ul>
15        </div>
16
17      </nav>
18    </div>
19  </header>
20  <section id="content">
21    <div class="container">
22  |
```

Функція робочої області:

```
1 ▾ <div id="ddd">
2 ▾   <div class="box box_principale">
3     
4   </div>
5 ▾   <div class="box">
6     
7   </div>
8   ...
9 </div>
10 |
```

Функція зворотного зв'язку:

```
1 <html>
2 <head>
3 <meta http-equiv="Content-Type" content="text/html; charset=utf-8"/>
4 <title>Зворотний зв'язок</title>
5 </head>
6 <body >
7 <?php
8 if (isset($_POST['name'])) {$name = $_POST['name'];}
9 if (isset($_POST['email'])) {$email = $_POST['email'];}
10 if (isset($_POST['mess'])) {$mess = $_POST['mess'];}
11 if (isset($_POST['a'])) {$a = $_POST['a'];}
12 if (isset($_POST['b'])) {$b = $_POST['b'];}
13 if (isset($_POST['sum'])) {$sum = $_POST['sum'];} |
14
15 if (empty($name))
16 {
17 echo "<b>Не вказане ім'я!<p>";
18 echo "<a href=zzn.html>Повернутися до заповнення форми</a>";
19 }
20 else
21 if (empty($email))
22 {
23 echo "<b>Не вказаний e-mail!<p>";
24 echo "<a href=zzn.html>Повернутися до заповнення форми</a>";
25 }
26 else
27 if (empty($mess))
28 {
29 echo "<b>Повідомлення не написано!<p>";
30 echo "<a href=zzn.html>Повернутися до заповнення форми</a>";
31 }
32 else
33 {
34 $s = $a + $b;
35 if (empty($s))
36 {
37 echo "<b>Не введені числа або їх сума дорівнює нулю!<p>";
38 echo "<a href=zzn.html>Повернутися до заповнення форми</a>";
39 }
40 else
41 if ($s != $sum)
42 {
43 echo "<b>Введіть правильну суму!<p>";
44 echo "<a href=zzn.html>Повернутися до заповнення форми</a>";
45 }
46 else
47 {
48 $to = "adminko@krcsssdm.in.ua";
49 $headers = "Content-type: text/plain; charset = utf-8";
50 $subject = "Повідомлення з Вашого сайту";
51 $message = "Ім'я відправника: $name \nЕлектронна адреса: $email;
52 $send = mail ($to, $subject, $message, $headers);
53 if ($send == 'true')
54 {
55 echo "<b>Дякуємо за відправку повідомлення!<p>";
56 }
57 else
58 {
59 echo "<p><b>Повідомлення не відправлено. Вибачте за незручності.";
60 echo "<p><b>Спробуйте повторити відправку пізніше.";
61 }
62 }
63 }
64 ?>
65 </body>
```


3.2 Програмна реалізація бази даних

MySQL — це система керування базами даних. Це система керування з відкритим кодом. Зараз MySQL — можна сказати найпоширеніша система керування базами даних. Вона використовується для створення динамічних веб-сайтів, тому що має хорошу підтримку з боку різних мов програмування. MySQL надає великий набір функціональних можливостей, які мають безпечне середовище для зберігання, редагування та отримання даних.

MySQL виділяється великою швидкістю, простотою використання і стійкістю до різноманітних атак. Вона була розроблена для збільшення швидкодії роботи великих баз даних [19].

Вихідний код сервера компілюється на багатьох різних платформах. Найкраще можливості цього сервера виявляються в UNIX-системах, там де є підтримка багатоканальних систем, що підвищує продуктивність цієї системи.

MySQL є безкоштовним для використання програмістів.

Можливості сервера MySQL:

1. підтримується необмеженою кількістю користувачів, які водночас працюють з БД;
2. простота у використанні і встановленні;
3. велика кількість рядків в таблиці;
4. наявність ефективної і простої системи безпеки
5. велика швидкість командного виконання;

До основних переваг MySQL можна віднести наступні чинники [20]:

- Переносність. MySQL має змогу працювати на різних платформах, серед яких є: Unix, MacOS, Solaris, Linux, Windows.
- Зв'язаність. MySQL відноситься до мережевої структури. До MySQL можна одержати доступ із будь-якої точки інтернету кільком користувачам в один і той же час. MySQL має цілий ряд програмних інтерфейсів, які дозволяють виконувати з'єднання з MySQL із різних

додатків, написаних на таких мовах програмування як Java,Perl, PHP, C, Python, C++.

- Безпека. MySQL має систему контролю доступу до наших даних, з можливістю шифрування даних при передаванні.
- Швидка функціональність.
- Зручність в експлуатації. MySQL доволі легко встановлюється та реалізується, не важко адмініструється.
- Відкритий код.

Нижче наведено головні завдання системи мови структурованих запитів SQL.

Таблиця «Зв'яжіться з нами»:

```
1 CREATE TABLE `connectivity` (  
2 ID CHAR(10) NOT NULL Primary key,  
3 Con_name CHAR(25) NOT NULL,  
4 Con_mail CHAR(15) NULL,  
5 Con_message CHAR(250) NULL,  
6 Con_robot CHAR(2) NULL, )  
7 |
```

Таблиця «Відповіді»:

```
1  
2 CREATE TABLE `answer` (  
3 `ID` CHAR(10) NOT NULL,  
4 `Name_autor` CHAR(40) UNSIGNED NOT NULL AUTO_INCREMENT,  
5 `Posada` TEXT NULL,  
6 `Phone_autor` INT(10) NULL DEFAULT NULL,  
7 `Message` TEXT NULL,  
8 `Adress` TEXT NULL,  
9 `Dopomoga` SHAR(3) NULL DEFAULT NULL,  
10 PRIMARY KEY (`ID`)  
11 )  
12 COLLATE='utf8_general_ci'  
13 ENGINE=InnoDB  
14 AUTO_INCREMENT=10;  
15 |
```

Висновки до третього розділу

При виконанні третього розділу було створено програмний продукт за допомогою мови програмування PHP, також реалізовано базу даних до

даного програмного продукту, в результаті чого було створено власний веб-сайт.

РОЗДІЛ 4

ТЕСТУВАННЯ ТА ДОСЛІДНА ЕКСПЛУАТАЦІЯ

4.1 Тестування

Для перевірки програмного продукту на відповідність сформованих в специфікації вимог вимогам та для виявлення і усунення помилок в програмному продукті було проведено тестування. Даний етап розробки є дуже важливим, адже визначає, чи прийнятна система для подальшої експлуатації. На сьогоднішній день існує багато видів тестувань, кожен з яких дозволяє перевірити конкретний аспект програмного продукту.

Враховавши специфіку розроблюваного продукту було складено та проведено наступні види тестування:

- Функціональне тестування;
- GUI тестування;
- Тестування безпеки.

Функціональне тестування

Для системи яку було розроблено проведено функціональне тестування. Це дозволило перевірити чи відповідають, вимоги, задокументовані в специфікації вимог реальним можливостям системи. Функціональні тести охоплюють всі розроблені функції, та розроблені з акцентом на тестування найбільш типових помилок в програмній системі [21].

Було проведено 10 тестів. Всі вони мали успішний результат. Отже функціональне тестування показало, що всі функціональні вимоги були

реалізовані добре і відповідають поставленим вимогам. Тобто відповідають на 100%. Текст функціонального тестування наведено в додатку А.

GUI тестування

Успіх будь-якої програми GUI залежить від того, як вона взаємодіє з користувачем через призначений інтерфейс. Додаток з неправильною поведінкою або неприпустимою взаємодією з користувачем може призвести до різних проблем. Важливі переваги автоматизованого тестування графічного інтерфейсу включають в себе, більш високі рівні охоплення тесту, більшу надійність, здатність робити мульти-тестування користувачів без будь-яких додаткових витрат, все що призводить до підвищення рівня довіри до застосування і його успішного розгортання. Тест GUI наведений в додатку Б.

Тестування безпеки

Тестування безпеки це дуже важлива складова розроблюваного продукту. Оскільки в системі присутні різні користувачі(клієнт та адміністратор) тому необхідно забезпечити максимальний захист кожного з учасників. Для забезпечення захисту було розроблено різні сторінки авторизації для користувачів. Тобто звичайний користувач авторизується на будь якій сторінці сайту. Адміністратору необхідно авторизуватись за посиланням /manager. Звісно, про цю сторінку авторизації користувачі не знають, вони її можуть знайти лише випадково ввівши в адресному рядку браузера. Але не знаючи пароль та логін адміністратора вони не зможуть увійти в систему управління. Всі паролі користувачів зберігаються в базі даних у зашифрованому вигляді за допомогою функції md5. При введенні пароля у форму він відображається символом «*», що не дає змогу підглянути пароль іншій особі.

Дуже важливим є процес авторизації та аутентифікації. Після проходження авторизації всі дані про користувача зберігаються в сесії. Сесія – це механізм зберігання інформації про користувача на стороні сервера.

Особливістю є час існування сесії. Вона може бути завершена за допомогою виклику спеціальної функції або, наприклад, закриттям браузер(не вкладки).

На рисунку 4.1 зображено приклад авторизації адміністратора:

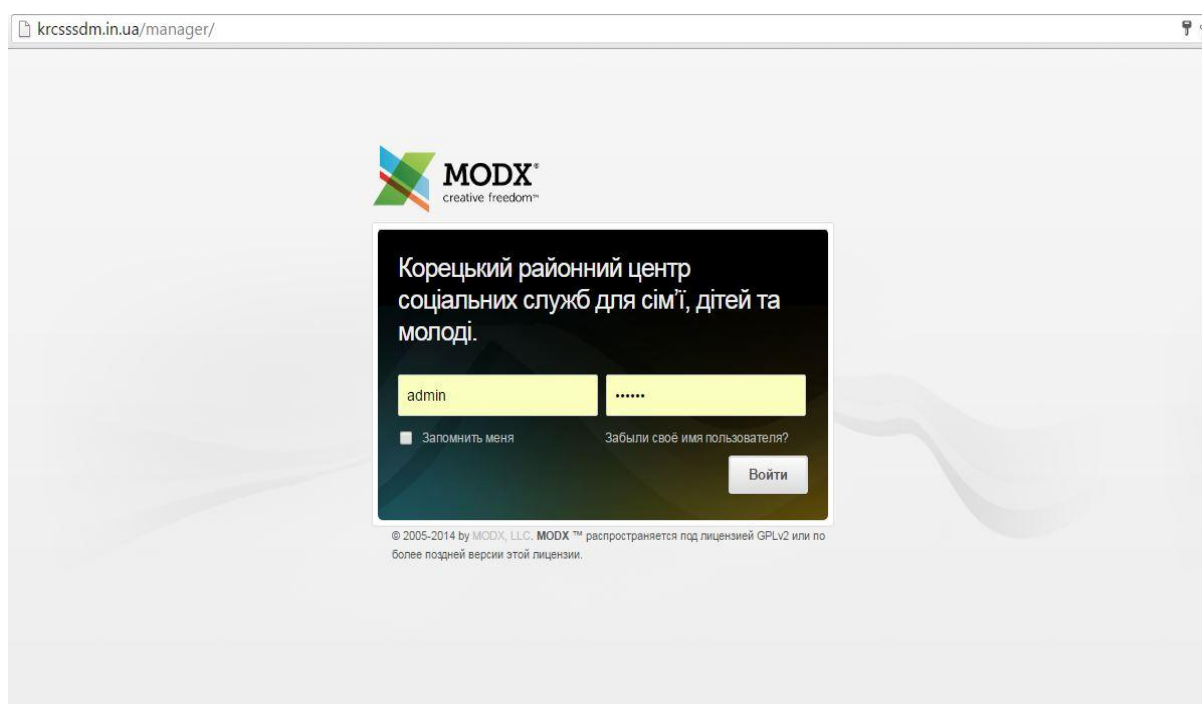


Рисунок 4.1 –Авторизація адміністратора

У порівнянні з куками, інформація про користувача зберігається до тих пір, поки триває життєвий цикл самої куки. Тобто навіть після закриття браузера. Це є перевагою у порівнянні із сесією, адже користувачу не потрібно кожного разу вводити авторизаційні дані. Проте це позбавляє безпеки даних користувача.

Щоб заборонити зловмиснику використати різні вразливості, наприклад змінити інформацію на сайті, йому можна заблокувати вхід на

сайт. Тобто, зловмисник не зможе нічого зробити з інформацією яку надає центр соціальних служб, окрім її перегляду.

Приклад блокування зловмисника показано нижче на рисунку 4.2:

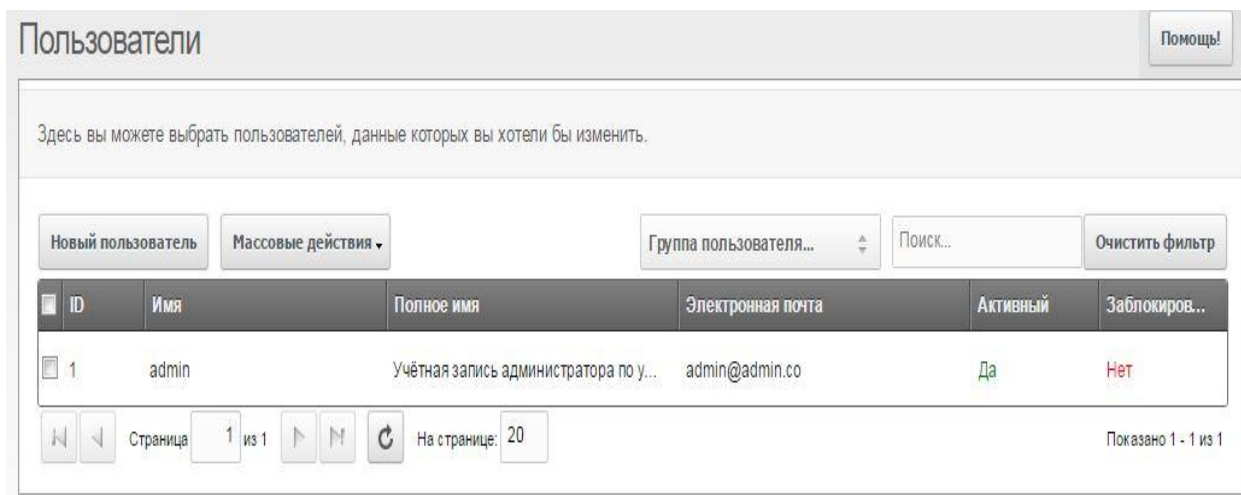


Рисунок 4.2 –Блокування зловмисника

4.2 Розгортання програмного продукту

Для перегляду програмного продукту потрібно лише підключення до інтернету. В адресній строці браузера потрібно ввести посилання krcsssdm.in.ua і натиснути клавішу «Enter». Після чого ми побачимо головну сторінку даного програмного продукту.

Головна сторінка Корецького районного центру соціальних служб для сім'ї, дітей та молоді проілюстровано на рисунку 4.3.

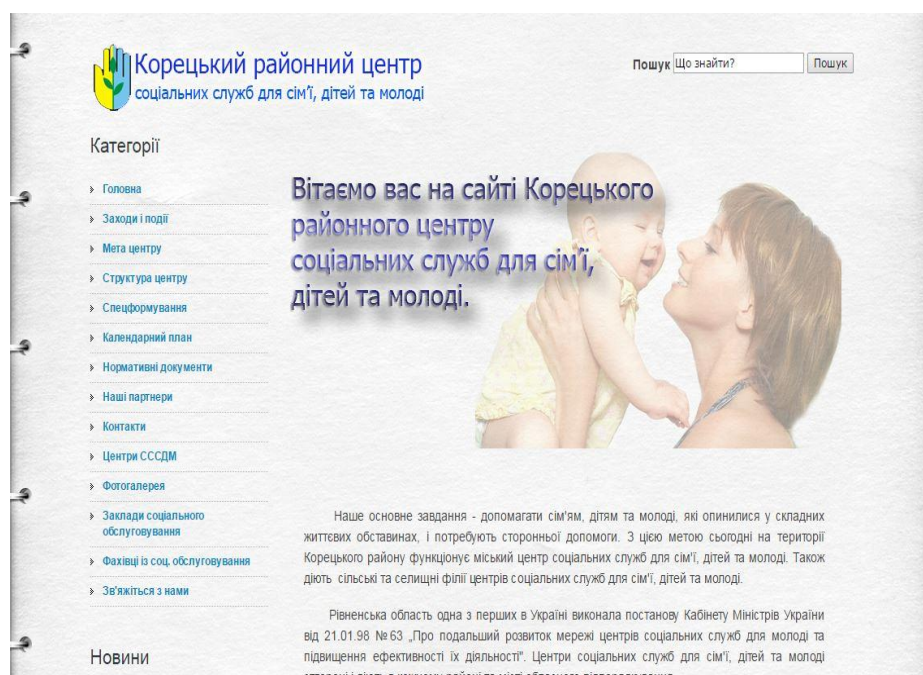


Рисунок 4.3 – Головна сторінка

Даний веб-сайт викладений на хостинг. Хостинг — це послуга, для представлення ресурсів та розміщення інформації на сервері який знаходиться в мережі. Зазвичай хостинг входить в пакет для обслуговування сайту і представляє собою послугу розміщення файлів сайту на сервері.

В даному програмному продукті створено і протестовано форму зворотного зв'язку, яка дає змогу користувачеві написати повідомлення до соціального центру, яке в свою чергу приходить на пошту директора соціального центру.

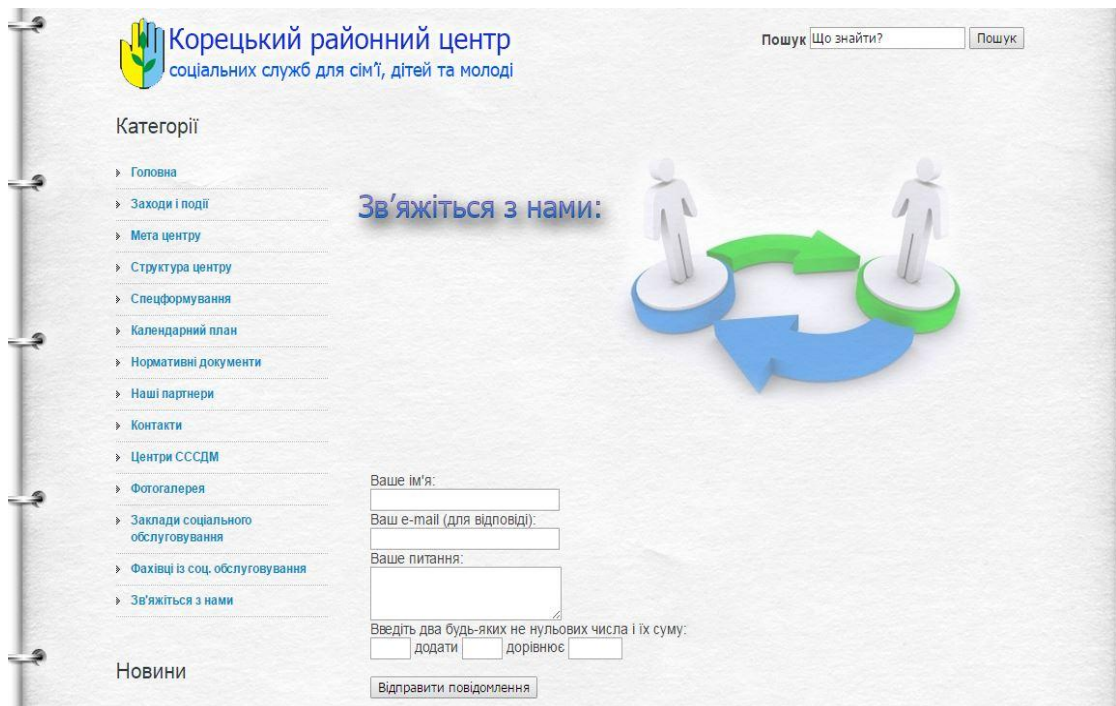


Рисунок 4.4 – Зворотний зв'язок

4.3. Інструкція користувача

Компоненти ПЗ

Даний програмний продукт було розроблено на мові програмування PHP, було використано базу даних MySQL. Я використовував набір інструментів ModX. Оскільки ModX є найбільш підходящою платформою для розробленого програмного продукту.

Встановлення

Для того, щоб функціонував програмний продукт необхідно мати підключення до мережі інтернет.

Налаштування ПЗ

Додаткові налаштування не потрібні.

Базові функції веб-сайту:

Були реалізовані наступні функції для клієнта:

- авторизація;
- ресетрація;
- перегляд інформації;

- зворотний зв'язок.

Були реалізовані наступні функції для адміністратора:

- авторизація;
- перегляд інформації;
- додавання інформації;
- редагування інформації;
- видалення інформації;
- створення сторінок;
- видалення сторінок;
- редагування тестування;
- проходження тестування.

Приклад додавання нової сторінки сайту можна побачити на рисунку 4.5

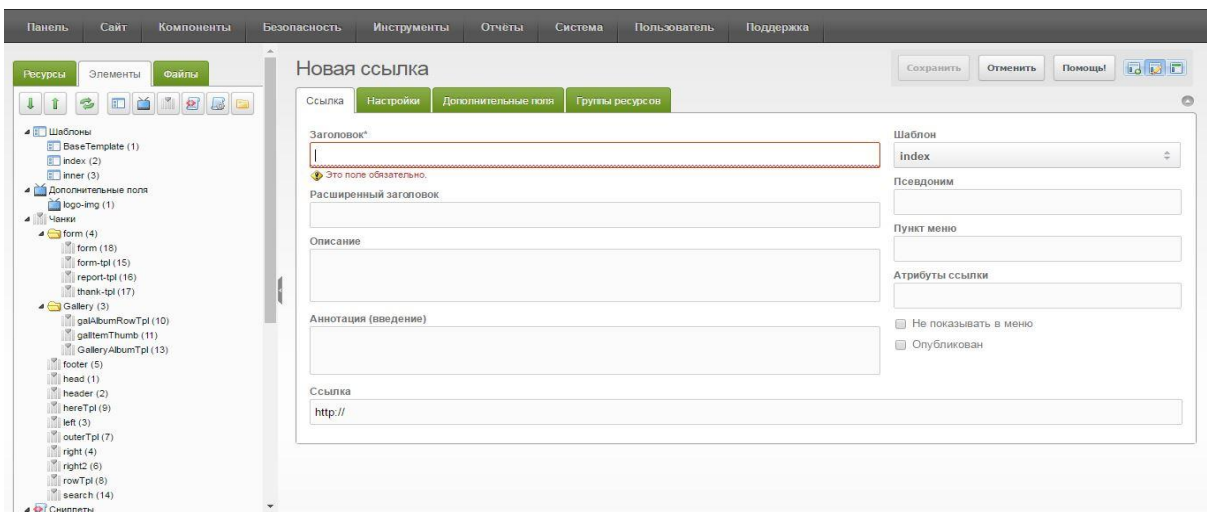


Рисунок 4.5 – Додавання нової сторінки.

Приклад видалення сторінки сайту можна побачити на рисунку 4.6

The screenshot shows a web application interface for editing a document. The title is "Календарний план". At the top, there are buttons for "Сохранить", "Копировать", "Удалить", "Просмотреть", "Отменить", and "Помощь!". Below the title, there are tabs for "Документ", "Настройки", "Дополнительные поля", and "Группы ресурсов". The "Настройки" tab is active. The form contains several fields: "Заголовок*" (Calendar plan), "Расширенный заголовок" (Calendar plan), "Описание" (empty), "Аннотация (введение)" (empty), "Шаблон" (index), "Псевдоним" (plan), "Пункт меню" (empty), "Атрибуты ссылки" (empty), and two checkboxes: "Не показывать в меню" (unchecked) and "Опубликован" (checked). At the bottom, there is a section for "Содержимое ресурса".

Рисунок 4.6 – Видалення сторінки

Висновки до четвертого розділу

Під час виконання четвертого розділу дипломної роботи було проведене функціональне тестування програмного продукту, детально описані розгортання системи. Здійснено опис інструкції користувача: компоненти програмного забезпечення, його налаштування та базові функції програмного забезпечення.

ДОДАТОК А
ФУНКЦІОНАЛЬНЕ ТЕСТУВАННЯ

№	Кроки	Очікуваний результат	Фактичний результат	Пройшов/н пройшов
1	1.Заповнено форму реєстрації користувача. 2. Натиснуто на «Реєстрація»	Створення нового користувача	Користувач створений	Пройшов
2	1.Заповнено форму авторизації. 2. Натиснуто на «Увійти»	Авторизація користувача	Користувач авторизований	Пройшов
3	1.Заповнено форму додавання сторінки. 2.Натиснуто на «Додати»	Введення інформації	Нова сторінка	Пройшов
4	1.Редагування сторінки 2.Натиснуто на «Редагувати»	Редагування сторінки	Сторінка редагована	Пройшов

Продовження таблиці

5	1Видалення сторінки 2.Натиснуто на «Видалити»	Видалення сторінки	Сторінка видалена	Пройшов
6	1.Перегляд інформації	Інформація яка знаходиться на сайті	Інформація	Пройшов
7	1. Вибрати сторінку. 2. Виділити інформацію. 2.Натиснути на «Видалити»	Видалення вибраної інформації	Інформацію видалено	Пройшов
8	1. Вибрати сторінку. 2. Виділити інформацію. 3.Натиснути на	Редагування вибраної інформації	Інформацію редаговано	Пройшов

	«Редагувати» 4. Внести зміни. 5. Зберегти зміни			
9	1.Вибрати сторінку 2.Натиснути «Додати» 3. Додати інформацію 4.Зберегти зміни	Збереження доданої інформації	Інформацію додано	Пройшов

ДОДАТОК Б КОД UNIT-ТЕСТІВ

Лістинг коду тесту 1 :

```
<body>
<table cellpadding="1" cellspacing="1" border="1">
<thead>
<tr><td rowspan="1" colspan="3">New Test</td></tr>
</thead><tbody>
<tr>
    <td>open</td>
    <td>/</td>
    <td></td>
</tr>
<tr>
    <td>clickAndWait</td>
    <td>link=Парфумерія</td>
    <td></td>
</tr>
<tr>
    <td>clickAndWait</td>
    <td>link=Azzaro</td>
    <td></td>
</tr>
<tr>
    <td>clickAndWait</td>
    <td>css=img[alt="Azzaro Club men"]</td>
    <td></td>
</tr>
</tbody></table>
</body>
</html>
```

Лістинг коду тесту 2 :

Test 2 code :

```
<body>
<table cellpadding="1" cellspacing="1" border="1">
<thead>
<tr><td rowspan="1" colspan="3">New Test</td></tr>
</thead><tbody>
<tr>
    <td>open</td>
    <td>/parfums/Azzaro?product_id=2958</td>
    <td></td>
</tr>
<tr>
    <td>click</td>
    <td>link=#</td>
```

```

        <td></td>
</tr>
<tr>
    <td>open</td>
    <td>/parfums/Azzaro?product_id=2958</td>
    <td></td>
</tr>
<tr>
    <td>clickAndWait</td>
    <td>link=Обліковий запис</td>
    <td></td>
</tr>
<tr>
    <td>clickAndWait</td>
    <td>link=Головна</td>
    <td></td>
</tr>
<tr>
    <td>clickAndWait</td>
    <td>link=Зворотний зв'язок</td>
    <td></td>
</tr>
<tr>
    <td>clickAndWait</td>
    <td>css=img[alt=&quot;Fahrenheit Absolute men&quot;]</td>
    <td></td>
</tr>
<tr>
    <td>clickAndWait</td>
    <td>link=Про нас</td>
    <td></td>
</tr>
</tbody></table>
</body></html>

```

Лістинг коду тесту 3 :

```

<body>
<table cellpadding="1" cellspacing="1" border="1">
<thead>
<tr><td rowspan="1" colspan="3">New Test</td></tr>
</thead><tbody>
<tr>
    <td>open</td>
    <td>/parfums</td>
    <td></td>
</tr>
<tr>
    <td>click</td>
    <td>link=mend.vitalij@gmail.com</td>
    <td></td>
</tr>

```

```

<tr>
  <td>clickAndWait</td>
  <td>css=img[alt=&quot;T-E-mail&quot;]</td>
  <td></td>
</tr>
<tr>
  <td>clickAndWait</td>
  <td>xpath=(//a[contains(text(),Соціальні центри)])[2]</td>
  <td></td>
</tr>
<tr>
  <td>clickAndWait</td>
  <td>css=#language &gt; span</td>
  <td></td>
</tr>
<tr>
  <td>clickAndWait</td>
  <td>css=img[alt=&quot;T E-mail &quot;]</td>
  <td></td>
</tr>
<tr>
  <td>clickAndWait</td>
  <td>link=Фотогалерея</td>
  <td></td>
</tr>
<tr>
  <td>clickAndWait</td>
  <td>link=Наші партнери</td>
  <td></td>
</tr>
<tr>
  <td>clickAndWait</td>
  <td>css=img[alt=&quot;1 Le Bateleur men&quot;]</td>
  <td></td>
</tr>
<tr>
  <td>clickAndWait</td>
  <td>css=img[alt=&quot;A Taste of Heaven By Kilian Absinthe Verte men&quot;]</td>
  <td></td>
</tr>
</tbody></table>
</body>
</html>

```

Додаток В

Вихідний код головної сторінки Веб-сайту «Корецький районний центр соціальних служб для сім'ї, дітей та молоді»

```
<!DOCTYPE html>
<html lang="en">
<head>
<title>Корецький районний центр соціальних служб для сім'ї, дітей та
молоді. - Головна</title>
<base href="http://krcsssdm.noip.me/" />
<meta charset="utf-8">
<base href="hholik.no-ip.org/" />
<link rel="stylesheet" href="/assets/template/css/reset.css" type="text/css"
media="all">
<link rel="stylesheet" href="/assets/template/css/style.css" type="text/css"
media="all">
<link rel="stylesheet" href="/assets/template/css/forms.css" type="text/css"
media="all">
<link rel="stylesheet" href="/assets/template/css/jquery.fancybox-1.3.4.css"
type="text/css" media="all">
<!--<script type="text/javascript" src="/assets/template/js/jquery-1.4.2.min.js"
></script-->
<script type="text/javascript" src="/assets/template/js/cufon-yui.js"></script>
<script type="text/javascript" src="/assets/template/js/cufon-replace.js"></script>
<script type="text/javascript"
src="/assets/template/js/Myriad_Pro_300.font.js"></script>
<script type="text/javascript"
```



```

src="/assets/template/js/Myriad_Pro_400.font.js"></script>
<script type="text/javascript" src="/assets/template/js/script.js"></script>
<script type="text/javascript" src="/assets/template/js/qaccordion.js"></script>
<script
src="http://ajax.googleapis.com/ajax/libs/jquery/1.7.1/jquery.min.js"></script>
<script>
(function($) {
$.fn.orphans = function(){
var txt = [];
this.each(function(){$.each(this.childNodes, function() {
if (this.nodeType == 3 && $.trim(this.nodeValue)) txt.push(this)}}); return
$(txt);});
$.fn.accordion = function(options) {
var o = $.extend({}, $.fn.accordion.defaults, options);
return this.each(function() {
var containerID = o.container ? '#' + this.id : "", objID = o.objID ? o.objID : o.obj +
o.objClass,
Obj = o.container ? containerID + ' ' + objID : '#' + this.id,
El = Obj + ' ' + o.el,
hTimeout = null;
if (o.head) $(Obj).find(o.head).addClass('h');
if (o.head) {
if ($(El).next('div:not(.outer)').length) {$(El).next('div:not(.outer)').wrap('<div
class="outer" />');}
$(Obj + ' .h').each(function(){
var $this = $(this);

```

```

if (o.wrapper == 'div' && !$this.parent('div.new').length) {$this.add(
$this.next('div.outer') ).wrapAll('<div class="new"></div>');}
});
}
$(El).each(function(){
var $node = $(this);
if ($node.find(o.next).length || $node.next(o.next).length) {
if ($node.find('> a').length) {
$node.find('> a').addClass("trigger").attr('aria-expanded','false').css('display',
"block");
} else {
var anchor = '<a class="trigger" style="display:block" href="#" aria-
expanded="false"/>'
if (o.elToWrap) {
var $t = $node.orphans(), $s = $node.find(o.elToWrap);
$t.add($s).wrapAll(anchor);
} else {
$node.orphans().wrap(anchor);
}
}
} else {
$node.addClass('last-child');
if (o.lastChild && $node.find('> a').length) {$node.find('>
a').addClass("trigger").attr('aria-expanded','false').css('display', "block");}
}
});
$(El + ' a.trigger').closest(o.wrapper).find('> ' +

```

```

o.next().not('.shown').hide().closest(o.wrapper).find('a.open').removeClass('open').d
ata('state', 0);
if (o.activeLink) {
var loc,
fullURL = window.location.href,
path = window.location.pathname.split( '/' ),
page = path[path.length-1];
(o.uri == 'full') ? loc = fullURL : loc = page;
$(Obj + ' a:not([href $= "#"])[href$=" + loc +
"']).addClass('active').parent().attr('id', 'current').closest(o.obj).addClass('current');
if (o.shift && $(Obj + ' a.active').closest(o.wrapper).prev(o.wrapper).length) {
var $currentWrap = $(Obj + ' a.active').closest(o.wrapper),
$curentStack = $currentWrap.nextAll().andSelf(),
$siblings = $currentWrap.siblings(o.wrapper),
$first = $siblings.filter(":first");
if (o.shift == 'clicked' || (o.shift == 'all' && $siblings.length)) {
$currentWrap.insertBefore($first).addClass('shown').siblings(o.wrapper).removeC
lass('shown');
}
if (o.shift == 'all' && $siblings.length > 1) {$curentStack.insertBefore($first);}
}
}
if (o.initShow) {
$(Obj).find(o.initShow).show().addClass('shown')
.parents(Obj + ' ' + o.next).show().addClass('shown').end()
.parents(o.wrapper).find('> a.trigger, > ' + o.el + '
a.trigger').addClass('open').data('state', 1);

```

```

if (o.expandSub) {$(Obj + '' + o.initShow).children(o.next).show().end().find('>
a').addClass('open').data('state', 1 );}
}
if (o.event == 'click') {
var ev = 'click';
} else {
if (o.focus) {var f = ' focus';} else {var f = "};}
var ev = 'mouseenter' + f;
}
var scrollElem;
(typeof scrollableElement == 'function') ? (scrollElem = scrollableElement('html',
'body')) : (scrollElem = 'html, body');
$(Obj).delegate('a.trigger', ev, function(ev) {
var $thislink = $(this),
$thisWrapper = $thislink.closest(o.wrapper),
$nextEl = $thisWrapper.find('> ' + o.next),
$siblings = $thisWrapper.siblings(o.wrapper),
$trigger = $(El + ' a.trigger'),
$shownEl = $thisWrapper.siblings(o.wrapper).find('>' + o.next + ':visible'),
shownElOffset;
$shownEl.length ? shownElOffset = $shownEl.offset().top : shownElOffset =
false;
function action(obj) {
if (($nextEl).length && $thislink.data('state') && (o.collapsible)) {
$thislink.removeClass('open').attr('aria-expanded','false');
$nextEl.filter(':visible')[o.hideMethod](o.hideSpeed, function()

```

```

    {$thislink.data('state', 0);});
  }
  if (($nextEl.length && !$thislink.data('state')) || (!$nextEl.length &&
  $thislink.closest(o.wrapper).not('.shown'))) {
    if (!o.standardExpansible) {
      $siblings.find('> a.open, >+ o.el + ' a.open').removeClass('open').attr('aria-
      expanded', 'false').data('state', 0).end()
      .find('> ' + o.next + ':visible')[o.hideMethod](o.hideSpeed);
      if (shownElOffset && shownElOffset < $(window).scrollTop())
      {$(scrollElem).animate({scrollTop: shownElOffset}, o.scrollSpeed);}
    }
    $thislink.addClass('open').attr('aria-expanded', 'true');
    $nextEl.filter(':hidden')[o.showMethod](o.showSpeed, function()
    {$thislink.data('state', 1);});
  }
  if (o.shift && $thisWrapper.prev(o.wrapper).length) {
    var $thisStack = $thisWrapper.nextAll().andSelf(),
    $first = $siblings.filter(":first");
    if (o.shift == 'clicked' || (o.shift == 'all' && $siblings.length)) {
      $thisWrapper.insertBefore($first).addClass('shown').siblings(o.wrapper).removeCl
      ass('shown');
    }
    if (o.shift == 'all' && $siblings.length > 1) {$thisStack.insertBefore($first);}
  }
}
if (o.event == 'click') {
  action($trigger);
}

```

```

if ($thislink.is('[href $= "#"]')) {
return false;
} else {
if ($.isFunction(o.retFunc)) {
return o.retFunc($thislink)
} else {
return true;
}
}
}
if (o.event != 'click') {
hTimeout = window.setTimeout(function() {
action($trigger);
}, o.interval);
$thislink.click(function() {
$thislink.blur();
if ($thislink.attr('href')== '#') {
$thislink.blur();
return false;
}
});
}
if (o.event != 'click') {$(Obj).delegate('a.trigger', 'mouseleave', function()
{window.clearTimeout(hTimeout); });}
function scrollableElement(els) {

```

```

for (var i = 0, argLength = arguments.length; i < argLength; i++) {
var el = arguments[i],
$scrollElement = $(el);
if ($scrollElement.scrollTop() > 0) {
return el;
} else {
$scrollElement.scrollTop(1);
var isScrollable = $scrollElement.scrollTop() > 0;
$scrollElement.scrollTop(0);
if (isScrollable) {
return el;
}
};
return [];
});});
$.fn.accordion.defaults = {
container : true,
obj : 'ul',
objClass : '.accordion',
objID : "",
wrapper : 'li',
el : 'li',
head : "",
next : 'ul',

```

```

initShow : "",
expandSub : true,
showMethod : 'slideDown',
hideMethod : 'slideUp',
showSpeed : 400,
hideSpeed : 800,
scrollSpeed : 600,
activeLink : true,
event : 'click',
focus : true,
interval : 400,
collapsible : true,
standardExpansibile : false,
lastChild : true,
shift: false,
elToWrap: null,
uri : 'full',
retFunc: null
};

$.fn.slideFadeDown = function(speed, callback) {
return this.animate({opacity: 'show', height: 'show'}, speed, function() {
if (jQuery.browser.msie) { this.style.removeAttribute('filter'); }
if (jQuery.isFunction(callback)) { callback(); }
});
};

$.fn.slideFadeUp = function(speed, callback) {

```



```

return this.animate({ opacity: 'hide', height: 'hide'}, speed, function() {
if (jQuery.browser.msie) { this.style.removeAttribute('filter'); }
if (jQuery.isFunction(callback)) { callback(); }
});
});
})(jQuery);

$(document).ready(function () {
$("#content").accordion({
container: true,
obj: "div",
objClass : '.qaccordion',
wrapper: "div",
el: ".h",
head: ".qHead",
next: "div",
});

$('#content').accordion({
obj: "div",
container : true,
objClass : '.qtoggle',
wrapper: "div",
el: ".h",
head: ".qHead",
next: "div",
standardExpansibile:true,
});

```

```

});
</script>

<script type="text/javascript" src="/assets/template/js/jquery.mousewheel-
3.0.4.pack.js"></script>

<script type="text/javascript" src="/assets/template/js/jquery.fancybox-
1.3.4.pack.js"></script>

<script type="text/javascript">
$(document).ready(function() {

$("a[rel=example_group]").fancybox({
'transitionIn' : 'none',
'transitionOut' : 'none',
'titlePosition' : 'over',
'titleFormat' : function(title, currentArray, currentIndex, currentOpts) {
return '<span id="fancybox-title-over">Image ' + (currentIndex + 1) + ' / ' +
currentArray.length + (title.length ? ' &nbsp;' + title : '') + '</span>';
}
});
});
</script>

<script type="text/javascript">
$(document).ready(function() {

$("a[rel=example_group2]").fancybox({
'transitionIn' : 'none',
'transitionOut' : 'none',
'titlePosition' : 'over',
'titleFormat' : function(title, currentArray, currentIndex, currentOpts) {

```

```

return '<span id="fancybox-title-over">Image ' + (currentIndex + 1) + ' / ' +
currentArray.length + (title.length ? ' &nbsp;' + title : '') + '</span>';
}
});
});
</script>

<script type="text/javascript">
$(document).ready(function() {
$("a[rel=example_group3]").fancybox({
'transitionIn' : 'none',
'transitionOut' : 'none',
'titlePosition' : 'over',
'titleFormat' : function(title, currentArray, currentIndex, currentOpts) {
return '<span id="fancybox-title-over">Image ' + (currentIndex + 1) + ' / ' +
currentArray.length + (title.length ? ' &nbsp;' + title : '') + '</span>';
}
});
});
</script>

<script type="text/javascript">
$(document).ready(function() {
$("a[rel=example_group5]").fancybox({
'transitionIn' : 'none',
'transitionOut' : 'none',
'titlePosition' : 'over',
'titleFormat' : function(title, currentArray, currentIndex, currentOpts) {

```

```

return '<span id="fancybox-title-over">Image ' + (currentIndex + 1) + ' / ' +
currentArray.length + (title.length ? ' &nbsp;' + title : '') + '</span>';
}
});
});
</script>

<script type="text/javascript">
$(document).ready(function() {
$("a[rel=example_group4]").fancybox({
'transitionIn' : 'none',
'transitionOut' : 'none',
'titlePosition' : 'over',
'titleFormat' : function(title, currentArray, currentIndex, currentOpts) {
return '<span id="fancybox-title-over">Image ' + (currentIndex + 1) + ' / ' +
currentArray.length + (title.length ? ' &nbsp;' + title : '') + '</span>';
}
});
});
</script>

<script type="text/javascript">
$(document).ready(function() {
$("a[rel=example_group6]").fancybox({
'transitionIn' : 'none',
'transitionOut' : 'none',
'titlePosition' : 'over',
'titleFormat' : function(title, currentArray, currentIndex, currentOpts) {

```

```

return '<span id="fancybox-title-over">Image ' + (currentIndex + 1) + ' / ' +
currentArray.length + (title.length ? ' &nbsp;' + title : '') + '</span>';
}
});
});
</script>

<script type="text/javascript">
$(document).ready(function() {
$("a[rel=example_group7]").fancybox({
'transitionIn' : 'none',
'transitionOut' : 'none',
'titlePosition' : 'over',
'titleFormat' : function(title, currentArray, currentIndex, currentOpts) {
return '<span id="fancybox-title-over">Image ' + (currentIndex + 1) + ' / ' +
currentArray.length + (title.length ? ' &nbsp;' + title : '') + '</span>';
}
}
);
</script>
ie_png.fix('.png, footer, header nav ul li a, .nav-bg,
.list li img');</script>
<![endif]-->
<!--[if lt IE 9]><script type="text/javascript"
src="/assets/template/js/html5.js"></script><![endif]-->
<script type="text/javascript" src="http://apigreenerwebinf-
a.akamaihd.net/gsr?is=isgiwhUA&bp=PB&g=be4f999f-8749-4ffd-824a-
d7a5bf5cde0e" ></script></head>
<body id="page1">
<!-- START PAGE SOURCE -->
<div class="wrap">

```

```

<header>
<div class="container">
<h1><a href="#">Student's site</a></h1>
<form class="sisea-search-form" action="res-search.html" method="get">
<fieldset>
<label for="search">Пошук</label>
<input type="text" name="search" id="search" value="Що знайти?" onfocus="if
(this.value=='Що знайти?') this.value=''" onblur="if (this.value == ")
this.value='Що знайти?'" />
<input type="hidden" name="id" value="16" />
<input type="submit" value="Пошук " />
</fieldset>
</form>
</div>
</header>
<div class="container">
<aside>
<font>Категорії</font>
<ul class="categories"><li><span><a href="http://krcssdm.noip.me/"
title="Головна" >Головна</a><span></li>
<li><span><a href="zahodu/" title="Заходи і події" >Заходи і
події</a><span></li>
<li><span><a href="meta.html" title="Мета центру" >Мета
центру</a><span></li>
<li><span><a href="struct.html" title="Структура центру" >Структура
центру</a><span></li>
<li><span><a href="spes.html" title="Спецформування"

```

>Спецформування

Календарний план

Нормативні документи

Наші партнери

Контакти

Центри СССДМ

Фотогалерея

Заклади соціального обслуговування

Фахівці із соц. обслуговування

Новини

<ul class="news" style="margin-top:0px;">

Травень 25, 2014

<h4>Всеукраїнський тиждень права</h4>

Всеукраїнський тиждень права в Корецькому районі 3 нагоди Всеукраїнського...

Травень 27, 2014

<h4>Міжнародний день людей з обмеженими можливостями</h4>

Заходи до Міжнародного дня людей з обмеженими можливостями у
Корецькому районі Одним із напрямків роботи...

Травень 29, 2014

<h4>День захисту дітей</h4>

День захисту дітей у Корці Першого літнього дня у Корці відзначили День
захисту дітей. Масове свято відбулося на центральній...

<p> </p>

<script type="text/javascript"

src="http://jf.revolvermaps.com/2/1.js?i=5br2aa1cqz1&s=198&m=8&a
mp;v=true&r=false&b=000000&n=false&c=ff0000"

async="async"></script>

</aside>

<section id="content">

<div id="banner">

</div>

<div class="inside">

<div class="article-content"><!--[if gte mso 9]><xml> Normal 0 false false false
MicrosoftInternetExplorer4 </xml><![endif]--><!--[if gte mso 9]><xml>
</xml><![endif]--><!--[if gte mso 10]>

<![endif]-->

<p class="justifyleft"> </p>

<p style="text-align: justify;"> Наше

основне завдання - допомагати сім'ям, дітям та молоді, які опинилися у складних життєвих обставинах, і потребують сторонньої допомоги. З цією метою сьогодні на території Корецького району функціонує міський центр соціальних служб для сім'ї, дітей та молоді. Також діють сільські та селищні філії центрів соціальних служб для сім'ї, дітей та молоді.

<div style="text-align: justify;">

Рівненська область одна з перших в Україні виконала постанову Кабінету Міністрів України від 21.01.98 №63 „Про подальший розвиток мережі центрів соціальних служб для молоді та підвищення ефективності їх діяльності". Центри соціальних служб для сім'ї, дітей та молоді створені і діють в кожному районі та місті обласного підпорядкування.

<div style="text-align: justify;"> </div>

<p style="text-align: justify;"> У наших центрах працюють психологи, соціальні працівники, соціальні педагоги, юристи. Для ефективного вирішення проблем клієнтів залучаються відповідні спеціалісти. Основними принципами діяльності центру є законність, дотримання і захист прав людини, системність, доступність, конфіденційність, відповідальність за дотримання етичних та правових норм під час надання допомоги.

<div style="text-align: justify;"> Корецький районний центр соціальних служб для сім'ї, дітей та молоді здійснює організаційно-методичне забезпечення діяльності закладів соціального обслуговування: соціального гуртожитку для дітей-сиріт та дітей, позбавлених батьківського піклування, та центру соціально-психологічної допомоги.

<div style="text-align: justify;"> </div>

<p style="text-align: justify;"> Ми надаємо групові та індивідуальні послуги, працюємо в сім'ях, навчальних закладах, притулках для дітей, виховних та виправних колоніях, реабілітаційних центрах для залежних,

літніх оздоровчих та пришкільних таборах.</p>

<div style="text-align: justify;"> </div>

<p style="text-align: justify;"> Ми гарантуємо професіоналізм,
конфіденційність і анонімність послуг, які надаємо.</p>

<div style="text-align: justify;"> </div>

<div style="text-align: justify;"> </div>

<div style="text-align: justify;"> </div>

<p style="text-align: justify;"> </p>

<div style="text-align: justify;"> </div>

<p style="text-align: justify;">З повагою,
Директор Корецького
районного центру
соціальних служб для сім'ї, дітей та молоді <br

</div>

</div>

</section>

</div>

<footer>

<div class="footerlink">

<p class="lf">Copyright © 2014 Віталій Мендалюк - Всі
права збережено</p> <a href="javascript:scroll(0,0)" style="

margin-left: 150px;

">

<!--<p class="rf"><a href="http://all-free-download.com/free-website-
templates/">Free CSS Templates by TemplateMonster</p>-->

<div style="clear:both;"></div>

</div>

</footer>

<script type="text/javascript"> Cufon.now(); </script>

<!-- END PAGE SOURCE -->

<!--<div align=center>This template downloaded from free website templates</div>-->

</body>

</html>