

Панасюк В. М.
кандидат економічних наук,
доцент кафедри обліку у виробничій сфері
Тернопільського національного економічного університету

Panasyuk V. M.
PhD in economics, associate professor
Department of accounting in the manufacturing sphere
Ternopil National Economic University

ПІДВИЩЕННЯ ЕФЕКТИВНОСТІ ВИКОРИСТАННЯ РЕСУРСНОГО ПОТЕНЦІАЛУ ДЛЯ СТАБІЛІЗАЦІЇ ІНФРАСТРУКТУРНОГО ЗАБЕЗПЕЧЕННЯ СОЦІАЛЬНО-ЕКОНОМІЧНОГО РОЗВИТКУ РЕГІОНУ

INCREASING THE EFFICIENCY OF USING THE RESOURCE POTENTIAL TO STABILIZE THE INFRASTRUCTURE OF SOCIO-ECONOMIC DEVELOPMENT OF THE REGION

Анотація. У статті наведено структуру організаційно-економічного механізму трансформації соціальної інфраструктури в системі соціального простору регіону. Механізм удосконалення використання соціальної інфраструктури являє собою сукупність цілеспрямованих дій, які забезпечують досягнення і вдосконалення взаємозв'язків між його елементами як єдиного цілого, що складається з відносно відоскоблених процесів використання, відтворення складових її елементів для реалізації програми задоволення потреб суспільного виробництва і населення в послугах та досягнення відповідного рівня розвитку за одночасного збереження ресурсного потенціалу регіону. Обґрунтовано, що ефективність використання ресурсного потенціалу для стабілізації інфраструктурного забезпечення соціально-економічного розвитку регіону передбачає узгоджену діяльність органів державної влади і місцевого самоврядування, окремих суб'єктів діяльності на основі розроблення системи заходів, яка повинна базуватися на організаційно- економічному та правовому механізмих управління.

Ключові слова: соціальна інфраструктура, соціально-економічний розвиток, парадигма, регіональний простір, механізм, важелі.

Постановка проблеми. Вибір пріоритетів на основі характеристики підсистем соціальної інфраструктури для її прогнозування має враховувати і базуватися на оцінці поточного і майбутнього її розвитку як складової частини суспільного відтворення, що значною мірою залежать від факторів та ресурсного потенціалу, їх просторової мобільності та територіальної локалізації.

Враховуючи складну за структурою й значну за масштабами систему соціальної інфраструктури регіону, сполучення її галузевих, територіальних та управлінських характеристик, що відображають різні аспекти суспільної діяльності з виробництва та надання послуг соціального призначення в системі суспільного поділу праці, важливим є обґрунтування на основі врахування конкурентної парадигми розвитку організаційно-економічного механізму її реалізації для розроблення і вибору системи виважених пріоритетів подальшого функціонування основних її підрозділів.

Аналіз останніх досліджень та публікацій. Питання взаємодії різних складових систем інфраструктурного забезпечення, визначення параметрів соціально-економічного розвитку регіону розглядаються у роботах О.О. Євсєєва, Г.М. Калетніка, І.В. Ксьонжика, Е.М. Лібанової, Л.М. Немеця, Л.Л. Сотниченко, М.А. Хвесика, П.А. Швець та інших учених-регіоналістів. Незважаючи на багатогранність теоретико-методологічної бази дослідження інфраструктурного забезпечення соціально-економічного розвитку регіону, в цій сфері залишається ще багато невирішених проблем, таких як відсутність механізму підвищення ефективності використання ресурсного потенціалу для стабілізації інфраструктурного забезпечення соціально-економічного розвитку регіону.

Мета статті полягає у визначенні основних положень концепції формування та використання організаційно-економічного механізму забезпечення ефективного використання ресурсного потенціалу для стабілізації інфраструктурного забезпечення соціально-економічного розвитку регіону.

Виклад основного матеріалу дослідження. Активізація використання соціального простору, підвищення якості середовища життєдіяльності людей, забезпечення екологічної рівноваги, стимулювання розвитку соціальних систем передбачає узгоджену діяльність органів державної влади і місцевого самоврядування, окремих суб'єктів діяльності щодо формування та зміцнення просторового каркасу території країни на основі розроблення системи заходів, яка повинна базуватися на організаційно-економічному та правовому механізми управління.

Саме організаційно-економічний механізм трансформації соціальної інфраструктури в межах соціального простору включає систему взаємозалежних важелів, методів, заходів, інструментів, функцій управління, організаційних структур впливу управлінсько-виконавчих органів на відтворювальні процеси в соціально-економічних системах.

Визначальна роль у розвитку соціальних систем регіонів на основі використання їх ресурсної бази належить системі заходів регулювання формування та використання потенціалу соціальної інфраструктури за допомогою управлінсько-організаційних, фінансово-економічних, техніко-технологічних та законодавчих важелів. Кожний з указаних важелів має свої особливості й є складовою частиною загального механізму вдосконалення використання потенціалу підгалузей соціальної інфраструктури.

Механізм удосконалення використання соціальної інфраструктури являє собою сукупність цілеспрямованих дій, які забезпечують досягнення і вдосконалення взаємозв'язків між його елементами як єдиного цілого, що складається з відносно відособлених процесів використання, відтворення складових її елементів для реалізації програми задоволення потреб суспільного виробництва і населення в послугах та досягнення відповідного рівня розвитку за одночасного збереження ресурсного потенціалу. Організаційно-економічний механізм є способом забезпечення реалізації вимог об'єктивних законів у процесі практичної діяльності. Він визначає принципи соціально-економічного розвитку територій, орієнтуючи діяльність і поведінку суб'єктів економічного простору в напрямі реалізації визначених цілей [1, с. 69].

До найбільш ефективних організаційно-економічних важелів забезпечення ефективного розвитку соціальної інфраструктури в контексті конкурентної парадигми її розвитку слід віднести інструменти економічного, техніко-технологічного, організаційного, інституційного, фінансового, управлінського, нормативно-правового та територіального характеру.

Під організаційно-економічними важелями реалізації конкурентно- паритетної парадигми розвитку соціальної інфраструктури слід розуміти взаємозалежну сукупність

засобів, за допомогою яких досягаються пріоритетні цілі функціонування інфраструктурного виробництва: закріплення результатів кожного циклу відтворення, забезпечення ефективного взаємозв'язку між фінансовими ринками та ринками інфраструктури територій, відтворення якості зв'язків елементів соціальної системи та її здатності до подальшого саморозвитку. Крім заходів, організаційно-економічний механізм трансформації соціальної інфраструктури і соціального простору включає систему взаємозалежних методів, функцій управління, організаційних структур впливу управлінсько-виконавчих органів на відтворювальні процеси в регіональних соціальних системах. Оскільки дотепер не сформований оптимальний механізм регулювання трансформації соціального простору, явне ігнорування державою просторового аспекту соціального розвитку, що гальмувало формування такого механізму управління інфраструктурним розвитком у системі соціального простору, який був би здатний прискорювати соціально-економічне зростання регіональних соціальних системах, їх вихід на зовнішні ринки, сприяв укріпленню внутрішнього простору.

Механізм забезпечення організаційно-економічних заходів регулювання розвитку регіональних соціальних структур у період трансформації соціального і всього економічного простору повинен включати: концепцію;

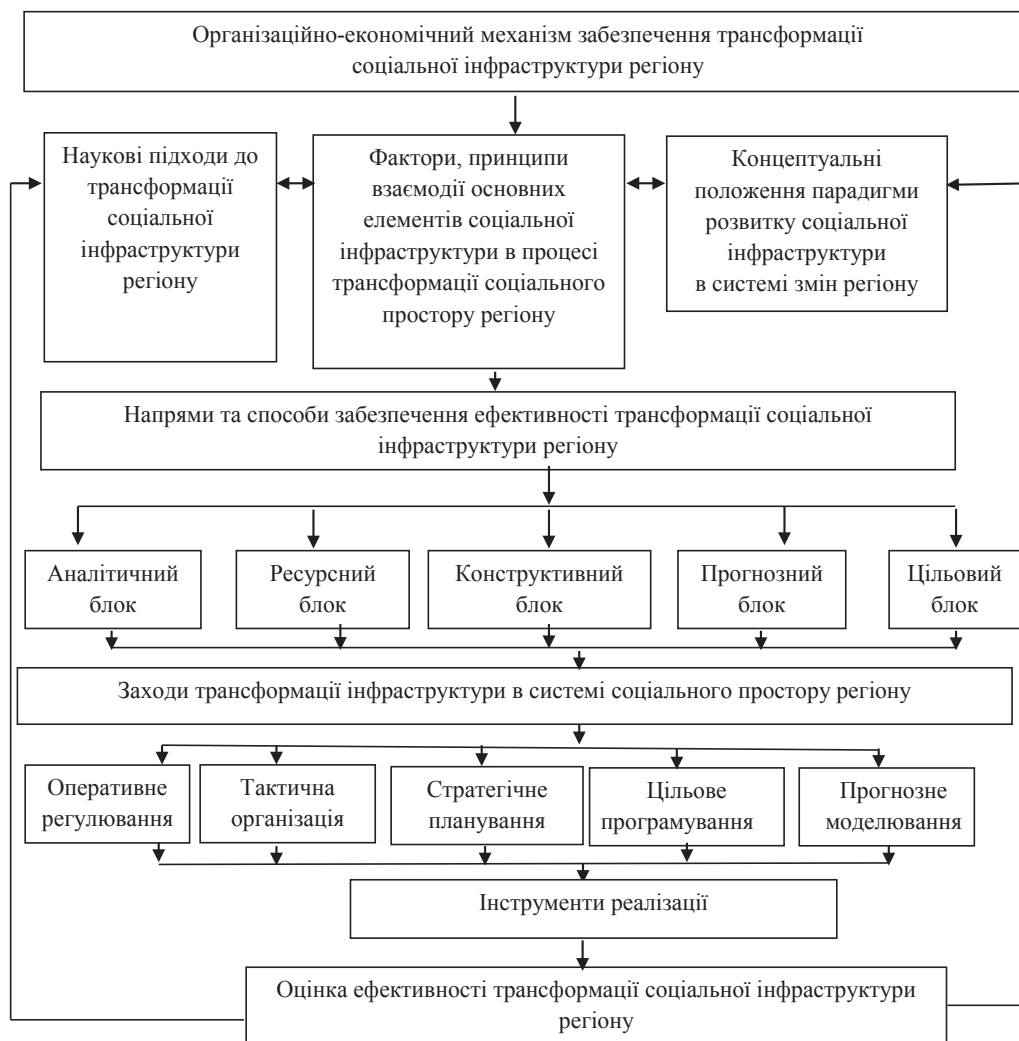


Рис. 1. Структура організаційно-економічного механізму трансформації соціальної інфраструктури в системі соціального простору регіону

напрями і способи забезпечення регулювання трансформаційних процесів соціальної інфраструктури; заходи підвищення ефективності трансформації соціальної інфраструктури в системи соціального простору; рівні, суб'єкти, інструменти; оцінку результативності дії даного механізму (рис. 1).

Впровадження ринкових відносин у соціальній сфері призводить до важливих територіальних зрушень: розміщення підприємств соціальної інфраструктури все більше зсувається в райони інвестиційної активності, де отримують можливості прискореного розвитку підприємства соціальної сфери приватного сектора. Там же зростають можливості розвитку соціальних об'єктів державного сектора за рахунок більш високого рівня податкових надходжень від приватного підприємництва. Така модель розвитку і розміщення соціальної інфраструктури є не тимчасовим, кон'юнктурним явищем, а досить стійкою закономірністю. Функціонування у цілому по країні і по окремих регіонах соціальної інфраструктури буде залежати від вирішення низки загальних і приватних завдань, серед яких: створення нормальних умов життя населення, повного забезпечення його послугами галузей соціальної інфраструктури, що дало б змогу скоротити міграцію населення; прискорений розвиток галузей соціальної інфраструктури, що дало б змогу залучити до неї максимальну кількість працездатного населення; збільшення обсягу соціальних послуг у цілому по країні та окремих регіонах і на душу населення.

Необхідність державної підтримки установ та галузей соціальної інфраструктури останнім часом усе активніше поєднується з ринковим підходом до організації їх функціонування та розвитку. Об'єкти соціальної інфраструктури, адаптуючись до нових умов життєдіяльності, повинні активно взаємодіяти з усією системою ринків: ресурсів, фінансів, споживчим ринком, ринком праці, при цьому ринок послуг, як і будь-який інший ринок, включає певні й специфічні економічні відносини суб'єктів і меж ринку, попит і пропозиції, ціноутворення, способи регулювання і т. д. Його суб'єктами виступають, з одного боку, виробники – приватні, кооперативні, державні, змішані підприємства й організації, з другого – споживачі послуг, з третього – посередники, підприємства оптової та роздрібної торгівлі, форми організації яких значно розширилися. Різноманітні способи виробництва послуг, розширення асортименту, підвищення якості сервісного обслуговування – все це призвело до появи нових форм підприємств послуг, до зростання темпів формування ринку соціальних послуг.

У результаті реалізації парадигми розвитку соціальної інфраструктури ринок соціальних послуг формується як відносно самостійна частина ринку, який, своєю чергою, є складовою частиною споживчого ринку. Розвиток даного виду ринку зумовлений і прямо пов'язаний із розвитком економічних реформ, ліквідацією державної монополії на виробництво і реалізацією послуг у рамках галузевої системи державних підприємств соціальної сфери, розвитком кооперативів, індивідуальної підприємницької діяльності, малих підприємств на основі приватної власності та ін. [2, с. 15].

Особливість галузей соціальної інфраструктури полягає у тому, що кінцеві результати в них відрізняються зовнішньою багатогранністю, комплексністю ефекту їх впливу, виражаючись у властивостях людського капіталу і в змінах якості життя. Світовий досвід свідчить про неможливість тільки за допомогою ринкових принципів виявити і задовольнити багато потреб суспільства, тому держава повинна утриматися від ініціювання переходу

всіх галузей і установ соціальної сфери на ринкові принципи організації діяльності, але не повинно бути й абсолютної залежності соціальної сфери від держави. У цьому разі необхідне розумне поєднання державного і ринкового механізмів регулювання соціальної сфери.

В інфраструктурній сфері нашої країни історично склалося, що галузеві органи управління займали провідне становище. Централізоване галузеве управління в таких, наприклад, галузях, як освіта, культура, давало змогу здійснювати суворий ідеологічний контроль над роботою установ, концентрувати зусилля на вирішенні найбільш гострих соціальних проблемах. Разом із тим сьогодні можна говорити про збереження галузевої системи управління у соціальній сфері. Особливістю діяльності галузевих органів управління соціальною інфраструктурою в нинішніх умовах є відсутність жорсткої адміністративної вертикалі. Підкреслимо, що на функціонування галузевого управління помітний вплив чинять різні громадські організації, об'єднання, асоціації, спілки, товариства. До їх числа належать, наприклад, асоціація медичних працівників, асоціація промисловців і підприємців, творчі спілки, педагогічні спільноти і т. д. Вони не беруть безпосередньої участі в процесі управління галуззю, але поряд із захистом інтересів відповідної категорії працівників беруть активну участь у розробленні галузевої нормативної бази, захищають інтереси галузі в органах виконавчої влади, беруть участь у розробленні довгострокових програм розвитку галузі, здійснюють гласний громадський контроль над діяльністю організацій та установ галузі [4, с. 60].

У ході економічних реформ істотно зросла роль територіальних органів управління, які нині є основними суб'єктами, керуючими соціальною інфраструктурою. На територіальні органи управління покладена вся повнота відповідальності за соціально-економічний розвиток регіону, його соціальної сфери. Однак, як показує практика фінансові ресурси, необхідні для вирішення соціальних проблем, не відповідають повноваженням регіональних і місцевих органів влади.

Територіальні органи управління соціальною сферою побудовані також за галузевим принципом, тому нині склався принцип управління соціальною сферою, який отримав назву територіально-галузевого [5, с. 57]. Основними функціями, які виконують територіальні органи управління соціальною сферою, є: розроблення довгострокових і середньострокових регіональних прогнозів розвитку соціальної інфраструктури; розроблення концепції регіональної соціальної політики та цільових програм, спрямованих на вирішення найбільш гострих соціальних проблем; розроблення фінансової стратегії розвитку території, що включає бюджетну, інвестиційну, податкову політику, спрямовану на створення сприятливих фінансових умов для господарюючих суб'єктів соціальної інфраструктури; пряме бюджетне фінансування й адміністративне регулювання діяльності організацій та установ соціальної інфраструктури, що знаходяться в регіональній власності; регулювання економічними і частково адміністративними методами діяльності організацій недержавних форм власності; реалізація кадрової політики, спрямованої на створення нових робочих місць навчання та перекваліфікації працівників в організаціях соціальної сфери.

Варто відзначити, що розвитку соціальної сфери та її матеріальної бази у нас у країні, по суті, ніколи не приділялося належної уваги. Ринкові реформи ще більше ускладнили положення соціальних галузей. З одного боку, падіння обсягів виробництва зменшило доходи держав-

ного бюджету та підприємств – основних джерел ресурсів для соціальних галузей. З іншого боку, зниження рівня життя населення істотно збільшили навантаження на соціальні інститути суспільства. У результаті зменшення бюджетних асигнувань у поєднанні з необхідністю збільшення коштів на громадські потреби призвели соціальну сферу в стан кризи, який характеризується: скороченням обсягу і зниженням якості надаваних населенню соціальних послуг, руйнуванням матеріальної бази, втратою кадрового потенціалу; низьким технічним рівнем об'єктів соціальної сфери, що потребує інтенсифікації використання наявної матеріально-технічної бази галузей і творчого потенціалу працівників.

Висновки. Ефективність використання ресурсного потенціалу для стабілізації інфраструктурного забезпечення соціально-економічного розвитку регіону передбачає узгоджену діяльність органів державної влади і місцевого самоврядування, окремих суб'єктів діяльності

на основі розроблення системи заходів, яка повинна базуватися на організаційно-економічному та правовому механізмі управління. Саме організаційно-економічний механізм трансформації соціальної інфраструктури в межах соціального простору регіону включає систему взаємозалежних важелів, методів, заходів, інструментів, функцій управління, організаційних структур впливу управлінсько-виконавчих органів на відтворювальні процеси в соціальних системах. Домінуючу роль у функціонуванні такого механізму належить організаційно-економічним заходам регулювання формування та використання потенціалу соціальної інфраструктури за допомогою управлінських, організаційних, фінансово-економічних, техніко-технологічних та законодавчих важелів. Кожний з указаних важелів має свої особливості й є складовою частиною загального механізму вдосконалення використання потенціалу підгалузей соціальної інфраструктури регіону.

Список використаних джерел:

1. Ксьонжик І.В. Формування концепції інфраструктурного забезпечення соціально-економічного розвитку сільських територій України. Вісник аграрної науки Причорномор'я. 2014. Т. 2. Вип. 3. С. 67–74.
2. Калетнік Г.М., Мазур А.Г. Стан та перспективи розвитку людського потенціалу України та її регіонів. Економіка. Фінанси. Менеджмент: актуальні питання науки і практики. 2015. № 4. С. 7–22.
3. Соціально-економічний потенціал сталого розвитку України та її регіонів: національна доповідь / За ред. акад. НАН України Е.М. Лібанової, акад. НААН України М.А. Хвесика. К.: ДУ ІЕПСП НАН України, 2014. 776 с.
4. Євсєєва О.О. Удосконалення ресурсного забезпечення сталого соціально-економічного розвитку регіону. Економічний простір. 2015. № 103. С. 56–67. URL: http://nbuv.gov.ua/UJRN/ecpros_2015_103_8.
5. Сотниченко Л.Л. Інноваційний підхід до управління регіональною інфраструктурою. Інвестиції: практика та досвід. 2014. № 19. С. 54–60.
6. Немець Л.М. Аналіз траєкторії розвитку соціальної інфраструктури Харківської області. Актуальні проблеми економіки. 2014. № 11. С. 409–419.
7. Регіонально-просторові економічні системи України: методологія і сучасна практика формування. К.; Черкаси: РВПС НАН України, 2011. 424 с.
8. Герасимчук З.В., Кондіус І.С. Теоретичні та прикладні засади прогнозування стійкого розвитку регіону; Луц. нац. техн. університет. – Луцьк: Надстир'я, 2010. 410 с.
9. Татаревська М.С. Проблеми та перспективи управління розвитком соціальної інфраструктури на місцевому рівні. URL: <http://old>.
10. Татаревська О.О. Лосікова. Динаміка наукових досліджень – 2013: матеріали ІХ Міжнародної науково-практичної конференції (07-15 липня 2013 року). – 2013. Vol. 2. С. 27–32. URL: <http://dspace.oneu.edu.ua/jspui/handle/123456789/2505.niss.gov.ua/Monitor/April/7.htm>. Назва з екрану.

Анотація. Приведена структура організаційно-економічного механізму трансформації соціальної інфраструктури в системі соціального простору регіону. Механізм удосконалення використання соціальної інфраструктури представляє собою сукупність ціленаправлених дій, що забезпечують досягнення і удосконалення взаємозв'язків між її елементами як єдиного цілого, що складається з окремих процесів використання, виробництва її елементів для реалізації програми задоволення потреб суспільства і населення в послугах і досягнення відповідного рівня розвитку при одночасному збереженні ресурсного потенціалу регіону. Обґрунтовано, що ефективність використання ресурсного потенціалу для стабілізації інфраструктурного забезпечення соціально-економічного розвитку регіону передбачає узгоджену діяльність органів державної влади і місцевого самоврядування, окремих суб'єктів діяльності на основі розробки системи заходів, яка повинна базуватися на організаційно-економічному та правовому механізмі управління.

Ключевые слова: соціальна інфраструктура, соціально-економічне розвиток, парадигма, регіональний простір, механізм, важелі.

Summary. The structure of the organizational and economic mechanism of transformation of social infrastructure in the system of social space of the region is presented. The mechanism of improving the use of social infrastructure is a set of targeted actions that ensure the achievement and improvement of the relationship between its elements as a whole, consisting of relatively separate processes of use, reproduction of its constituent elements in order to implement a program to meet the needs of social production and population in services and achieving an appropriate level of development while preserving the resource potential of the region. It is substantiated that the effectiveness of using the resource potential to stabilize the infrastructure provision of the socio-economic development of the region involves the concerted activity of state authorities and local self-government bodies and individual entities on the basis of developing a system of measures that should be based on the organizational, economic and legal management mechanism.

Key words: social infrastructure, social and economic development, paradigm, regional space, mechanism, levers.