

МІНІСТЕРСТВО ОСВІТИ І НАУКИ УКРАЇНИ
ТЕРНОПІЛЬСЬКИЙ НАЦІОНАЛЬНИЙ
ЕКОНОМІЧНИЙ УНІВЕРСИТЕТ
НАВЧАЛЬНО-НАУКОВИЙ ІНСТИТУТ
МІЖНАРОДНИХ ЕКОНОМІЧНИХ ВІДНОСИН
ім. Б.Д. ГАВРИЛИШИНА

Кафедра міжнародної економіки

НАВЧАЛЬНО-МЕТОДИЧНИЙ
КОМПЛЕКС
З ДИСЦИПЛІНИ
«МІЖНАРОДНА ЕКОНОМІКА 2»

Тернопіль
ТНЕУ
2015

Навчально-методичний комплекс з дисципліни «Міжнародна економіка 2» для студентів 3 курсу освітньо-кваліфікаційного рівня бакалавр напряму підготовки 6.030503 «Міжнародна економіка» денної та заочної форми навчання / Укл. Пазізіна С. М., Пазізіна К. В. – Тернопіль : ТНЕУ, 2015. – 76 с.

Укладачі:

Пазізіна Софія Миколаївна,

к.е.н., ст. викладач кафедри міжнародної економіки

Пазізіна Клавдія Валентинівна,

к. с.-г.н., доцент кафедри міжнародної економіки

Рецензенти:

Воляник Галина Миколаївна,

Директор департаменту економічного розвитку, інвестиційної діяльності та міжнародного співробітництва Тернопільської обласної державної адміністрації

Комар Наталя Володимирівна,

к.е.н., доцент кафедри міжнародної економіки

Затверджено

*на засіданні кафедри міжнародної економіки
(протокол № 1 від 27.08.2015 р.)*

Затверджено

*на Науково-методичній раді ННІМЕВ
ім. Б. Д. Гаврилишина
(протокол № 1 від 2.10.2015 р.)*

ЗМІСТ

1. Опис дисципліни.....	4
2. Мета і завдання вивчення дисципліни «Міжнародна економіка 2».....	5
3. Зміст дисципліни.....	7
4. Структура залікового кредиту з дисципліни «Міжнародна економіка 2».....	9
5. Опорний конспект лекцій.....	10
6. Тематика практичних занять.....	52
7. Тестові завдання.....	54
8. Типові задачі.....	67
9. Комплексне практичне індивідуальне завдання (КПЗ).....	70
10. Тематика самостійної роботи.....	71
11. Завдання для тренінгу.....	73
12. Рекомендована література.....	75

СТРУКТУРА РОБОЧОЇ ПРОГРАМИ НАВЧАЛЬНОЇ ДИСЦИПЛІНИ «МІЖНАРОДНА ЕКОНОМІКА 2»

1. ОПИС ДИСЦИПЛІНИ «МІЖНАРОДНА ЕКОНОМІКА 2»

Дисципліна – “Міжнародна економіка 2”	Галузь знань, напрям підготовки / спеціальність, ОКР	Характеристика навчальної дисципліни
Кількість кредитів ECTS – 6	Галузь знань 0305 «Економіка і підприємництво»	Вибіркова дисципліна професійної підготовки
Кількість залікових модулів – 3	Напрямок підготовки 6.030503 «Міжнародна економіка»	Рік підготовки: Денна – 3 Заочна – 3 Семестр: Денна – 1 Заочна – 1
Кількість змістових модулів – 2	Освітньо- кваліфікаційний рівень – бакалавр	Лекції: Денна – 30 год.; Заочна – 16 год. Практичні заняття: Денна – 30 год.; Заочна – 6 год.
Загальна кількість годин – 180		Самостійна робота: Денна – 112 год., Тренінг – 4 год.; КПІЗ – 4 год. Самостійна робота: Заочна – 158 год.
Тижневих годин –12 год., з них аудиторних – 4,5 год.		Вид підсумкового контролю – залік

2. МЕТА І ЗАВДАННЯ ВИВЧЕННЯ ДИСЦИПЛІНИ «МІЖНАРОДНА ЕКОНОМІКА 2»

2.1. Мета вивчення дисципліни.

Метою дисципліни «Міжнародна економіка 2» є оволодіння студентами теоретичних знань у сфері міжнародної торгівлі та набуття практичних навичок щодо оцінки торговельної політики із застосуванням економіко-математичних моделей.

2.2. Найменування та опис компетентностей, формування котрих забезпечує вивчення дисципліни:

- вміння застосовувати економіко – математичні методи аналізу у сфері міжнародної торгівлі;
- здатність аналізувати умови торгівлі країни при неоднаковій забезпеченості факторами виробництва;
- здатність оцінювати розвиток міжнародної торгівлі в умовах недосконалої конкуренції;
- здатність аналізувати економічні наслідки міграції робочої сили;
- вміння розраховувати вплив мито на виграш вітчизняного виробника та програш споживача;
- вміння застосовувати методи щодо оцінки торговельного обміну товарами між країнами;
- здатність аналізувати вплив міжнародної торгівлі на добробут країни.

В результаті вивчення дисципліни студенти повинні знати студенти повинні знати:

- теорії, що пояснюють міжнародну торгівлю;
- показники та інструменти аналізу зовнішньої торгівлі;
- умови торгівлі при неоднаковій забезпеченості факторами виробництва;
- тенденції розвитку сучасної міжнародної торгівлі;
- економіко-математичні моделі щодо пояснення зовнішньоторговельної політики за умов недосконалої конкуренції;
- теорії, що пояснюють рух факторів виробництва;
- тенденції міжнародної мобільності факторів виробництва;
- теорії рівноваги обміну та добробуту країни.

2.3. Завдання лекційних завдань.

Завдання лекційних завдань полягає у:

- викладанні студентам у відповідності з програмою та робочим планом основних теорій міжнародної торгівлі та економіко-математичних моделей зовнішньоторговельної політики;
- формуванні у студентів цілісної системи теоретичних знань з курсу “Міжнародна економіка 2”.

2.4. Завдання проведення практичних занять.

Завдання проведення практичних занять полягає у:

- засвоєні теоретичних і практичних навиків для всебічного аналізу економічних процесів у сфері міжнародної торгівлі;
- застосуванні теоретичних знань в практичній управлінській діяльності;
- засвоєні теоретичних знань, одержаних на лекції.

3. ЗМІСТ ДИСЦИПЛІНИ «МІЖНАРОДНА ЕКОНОМІКА 2»

Змістовий модуль 1.

Теорії міжнародної торгівлі та міжнародна торгівля в умовах недосконалої конкуренції

Тема 1. Класичні теорії міжнародної торгівлі та гіпотези до пояснення товарного обміну

Моделі абсолютних цінових переваг. Теорія Адама Сміта. Умови торгівлі та валютний курс. Порівняльні цінові переваги (модель Рікардо). Фактори, що визначають порівняльні цінові переваги. Трикутник міжнародної торгівлі. Вплив міжнародної торгівлі на добробут малої і великої країни. Модель «Ящик Еджуорта». Умови торгівлі при різних співвідношеннях попиту і різних рівнях продуктивності. Функція виробництва та споживання.

Тема 2. Умови торгівлі при неоднаковій забезпеченості факторами виробництва

Теорія факторних пропорцій. Модель Гекшера-Оліна. Оцінка забезпеченості факторами виробництва. Вимірювання забезпеченості факторами за допомогою показників їх відносних обсягів та співвідношення цін. Взаємозв'язок між співвідношенням цін на товари та співвідношенням цін на фактори виробництва. Теорема Гекшера-Оліна. Забезпеченість факторами виробництва та умови торгівлі. Діаграма Харрода-Джонсона.

Тема 3. Модель Гекшера-Оліна та її емпірична перевірка

Процеси пристосування після впровадження торгових відносин. Вирівнювання цін на фактори виробництва. Теорема Столпера-Самуельсона. Теорема Рибчинського. Системне представлення моделі Гекшера-Оліна. Визначення конкурентоспроможності секторів. Парадокс Леонтьєва та багатофакторне моделювання міжнародної торгівлі. «Статистика Леонтьєва». Моделі торгових і неторгових товарів. Теорія специфічних факторів виробництва. Модель спеціалізованого виробництва.

Тема 4. Міжнародна торгівля в умовах недосконалої конкуренції

Зростаючі скалярні доходи. Зростаючі скалярні доходи і торгівля. Диференційовані товари і товарна різноманітність. Взаємозв'язок між зростаючими скалярними доходами і товарними пріоритетами. Інтрасекторна торгівля. Монополія і міжнародна торгівля. Міжнародна торгівля як політика конкуренції Міжнародна дуополія.

Тема 5. Переміщення факторів виробництва

Теорії руху факторів виробництва. Рух товарів і переміщення факторів. Етапи розвитку міжнародної мобільності факторів виробництва. Економічні ефекти міграції робочої сили (трикутник Гарбергера). Міжнародний рух капіталу. Міжчасова торгівля і рух капіталу. Теорії впливу технічного прогресу на міжнародну торгівлю.

Змістовий модуль 2. **Зовнішньоторговельна політика**

Тема 6. Протекціонізм та його вплив на виробництво і добробут

Зміст і причини протекціонізму. Відправні мотиваційні положення протекціонізму зовнішньоекономічної політики. Вплив мита на виробництво і добробут. Тарифна квота. Квотування. Ліцензування. “Добровільне” обмеження експорту. Економічні ефекти прихованих методів торгової політики. Субсидії. Експортні кредити.

Тема 7. Економіко-математичні та організаційні моделі митної політики

Мито і мінове співвідношення. Оптимальне мито. Нетарифні торгові бар'єри. Війна мит. Стратегічна поведінка і «дилема в'язнів». Інституційна конкуренція. Митний союз та інші регіональні форми інтеграції.

Тема 8. Реальні відносини обміну та товарна рівновага

Відносини обміну та умови торгівлі. Відносини обміну та консистенція планів. Умови консистенції. Визначення відносин обміну. Крива обміну Онікі-Узава. Крива обміну Маршалла-Мілля. Стабільність рівноваги і обміну.

Тема 9. Міжнародна торгівля як засіб піднесення всесвітнього та національного добробуту

Економіка добробуту та критерії оцінки її зростання завдяки міжнародній торгівлі. Зростання світового добробуту. Умови забезпечення добробуту для окремої країни. Проблеми компенсації. Динамічні вигоди для добробуту. Інші вигоди для добробуту.

4. СТРУКТУРА ЗАЛІКОВОГО КРЕДИТУ З ДИСЦИПЛІНИ «МІЖНАРОДНА ЕКОНОМІКА 2»

(денна форма навчання)

	Кількість годин			
	Лекції	Практичні заняття	Самостійна робота	КПЗ
Змістовий модуль 1. Теорії міжнародної торгівлі та міжнародна торгівля в умовах недосконалої конкуренції				
Тема 1. Класичні теорії міжнародної торгівлі та гіпотези до пояснення товарного обміну	3	3	10	–
Тема 2. Умови торгівлі при неоднаковій забезпеченості факторами виробництва	3	3	15	1
Тема 3. Модель Гекшера-Оліна та її емпірична перевірка	3	3	10	–
Тема 4. Міжнародна торгівля в умовах недосконалої конкуренції	4	4	15	1
Тема 5. Переміщення факторів виробництва	3	3	10	1
Змістовий модуль 2. Зовнішньоторговельна політика				
Тема 6. Протекціонізм та його вплив на виробництво і добробут	3	3	15	1
Тема 7. Економіко-математичні та організаційні моделі митної політики	3	3	12	–
Тема 8. Реальні відносини обміну та товарна рівновага	4	4	15	–
Тема 9. Міжнародна торгівля як засіб піднесення всесвітнього та національного добробуту	4	4	10	–
Всього	30	30	112	4

5. ОПОРНИЙ КОНСПЕКТ ЛЕКЦІЙ

ТЕМА 1

Класичні теорії міжнародної торгівлі та гіпотези до пояснення товарного обміну.

Класичні теорії міжнародної торгівлі та гіпотези до пояснення товарного обміну. Загальнотеоретичні концепції абсолютних і порівняльних переваг. Моделі абсолютних переваг. Умова торгівлі та обмінний курс. Умови експорту та імпорту. Фактори, що визначають порівняльні переваги. Теорема Рікардо. Виробнича функція та крива трансформації. Прибутки від зовнішньої торгівлі.

Теорія абсолютних переваг (А. Сміт) – країни експортують ті товари, у виготовленні яких вони мають абсолютну перевагу порівняно з іншими країнами (виробляють з меншими витратами праці на одиницю продукції), і імпортують ті товари, які виробляють інші країни з меншими витратами (у виробництві яких абсолютні переваги належать їхнім торговим партнерам).

Умова, за якою експорт товару з країни І (Батьківщина) є доцільним, має вигляд:

$$p_1 < p_1^* w,$$

тобто

$$p_1 \left[\frac{UAH}{ME_1} \right] < p_1^* \left[\frac{\$}{ME_1} \right] w \left[\frac{UAH}{\$} \right],$$

де p_1 і p_1^* – ціна товару 1 на Батьківщині і у Закордоні;
 ME_1 – кількість одиниць товару 1;
 w – валютний курс.

Графічно умови експорту для країни І представлено на рисунку 1.

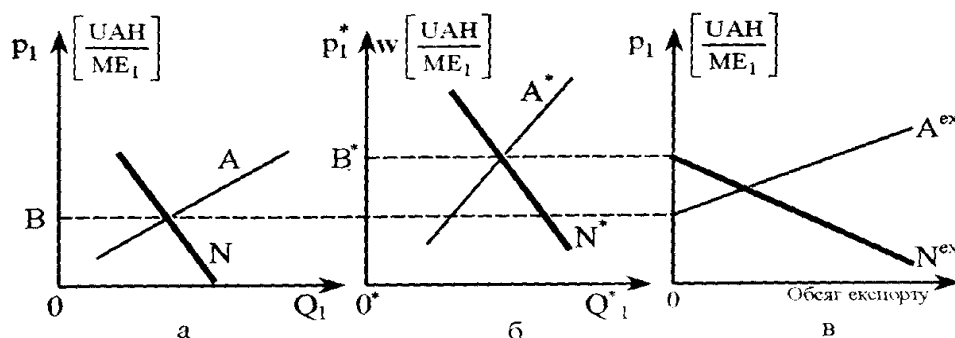


Рисунок 1. Абсолютні цінові переваги.

В умовах автаркії вітчизняна крива попиту – N, крива пропозиції – A, рівноважна ціна – OB, зарубіжна крива попиту – N*, крива пропозиції – A*, рівноважна ціна – O*B*. Батьківщина має абсолютну цінову перевагу та експортує товар 1. Ціна товару 1 у Закордоні в перерахунку на гривні більша, ніж у нас ($p_1^* w > p_1$ або $p_1 < p_1^* w$, тобто $O^*B^* > OB$). Експортна ціна товару 1

перебуває в межах автаркійних цін обох країн на рівні перетину кривої попиту на експорт (N) та кривої пропозиції експорту (A).

Умова для експорту товару 2 з країни II (Закордон):

$$p_2 > p_2^* w,$$

тобто

$$p_2 \left[\frac{UAH}{ME_2} \right] > p_2^* \left[\frac{\$}{ME_2} \right] w \left[\frac{UAH}{\$} \right],$$

де p_2 і p_2^* – ціна товару 2 на Батьківщині і у закордоні;
 ME_2 – кількість одиниць товару 2.

Графічно умови експорту для країни II відображено на рисунку 2.

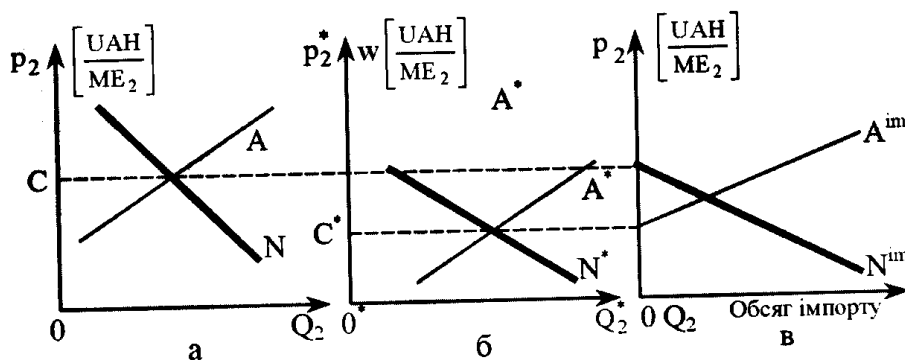


Рисунок 2. Абсолютні цінові переваги.

В умовах автаркії вітчизняна крива попиту – N, крива пропозиції – A, рівноважна ціна -OC. Крива попиту у Закордоні – N*, крива пропозиції – A*. Закордон має експортні шанси щодо товару 2 ($p_2 > p_2^* w$). При цьому $p_2^* = 0^* C^*$ (в перерахунку на гривні) менше ціни цього ж товару $p_2 = OC$ на Батьківщині. Батьківщина імпортує товар 2. Імпортна ціна товару 2 перебуває в межах автаркійних цін обох країн на рівні перетину кривої попиту на імпорт (N) та кривої пропозиції імпорту (A_і).

Валютний курс – важливий фактор визначення абсолютних цінових переваг.

Девальвація національної валюти призводить до зростання експортних можливостей.

Ревальвація національної валюти – зменшує експортні можливості країни.

Міжнародна торгівля відбувається тільки тоді, коли бажання країн щодо обміну є взаємним. Щоб обмін між країнами відбувся, для Закордону повинні існувати абсолютна цінова перевага щодо товару 2 при заданій абсолютній ціновій перевазі нашої країни щодо товару 1.

Умова взаємного обміну:

$$\frac{p_1}{p_1^*} < w < \frac{p_2}{p_2^*}.$$

Взаємозв'язок між валютним ринком і абсолютними ціновими перевагами полягає в тому, що існують певні межі коливання валютного курсу при заданих

цінах на товари при яких країна I зберігає абсолютні цінові переваги щодо товару 1, а країна II – щодо товару 2.

Теорія порівняльних переваг (Д. Рікардо) – якщо країни спеціалізуються на виробництві тих товарів, які вони можуть виробляти з відносно низькими витратами порівняно з іншими країнами, то торгівля буде взаємна для обох країн, незалежно від того, чи є виробництво в одній з них абсолютно більш ефективним, ніж в іншій.

Альтернативна ціна (альтернативні витрати) – робочий час необхідний для виробництва одиниці одного товару, який визначений через робочий час, необхідний для виробництва одиниці іншого товару.

Умовою виходу на світовий ринок є наявність порівняльної цінової переваги, яка визначається, як:

$$\frac{p_1}{p_1^*} < \frac{p_2}{p_2^*},$$

тобто

$$\frac{p_1}{p_2} \left[\frac{ME_2}{ME_1} \right] < \frac{p_1^*}{p_2^*} \left[\frac{ME_2}{ME_1} \right].$$

Згідно теореми Д.Рікардо міжнародна торгівля може відбуватися на основі порівняльних переваг.

Припущення теореми Д.Рікардо:

- єдиним фактором виробництва в обох країнах є праця;
- функції виробництва лінійні (сталість альтернативних витрат);
- досконала конкуренція.

Відносні цінові переваги пов'язані з витратами, тобто з умовами виробництва. У найпростішому випадку порівняльні цінові переваги зводяться до порівняльних переваг одного фактора виробництва – праці (модель Рікардо). Залежність обсягів виробництва від застосованої праці визначається через виробничу функцію.

Виробничі функції задаються у вигляді:

$$Q_i = \frac{1}{a_i} A_i, Q_i^* = \frac{1}{a_i^*} A_i^*;$$

де a_i, a_i^* – ресурсні коефіцієнти (витрати праці на одиницю продукції відповідно на Батьківщині і у Закордоні);

Q_i і Q_i^* – обсяги виробництва відповідно в країнах;

A_i і A_i^* – обсяги витраченої праці.

Країна I експортує товар 1, якщо в даній країні для виробництва цього товару потрібно затратити відносно меншу кількість праці.

Країна II експортує товар 2, якщо для виробництва цього товару вона витрачає відносно менше праці, тобто виконується умова:

$$\frac{p_1}{p_2} < \frac{p_1^*}{p_2^*} \Rightarrow \frac{a_1}{a_2} < \frac{a_1^*}{a_2^*}$$

Альтернативні витрати можна зобразити за допомогою кривої трансформації виробничих потужностей.

Трансформаційна крива – це геометричне місце всіх комбінацій обсягів товарів, які максимально можуть бути вироблені в економіці за наявних технологій і факторів виробництва (рис. 3).

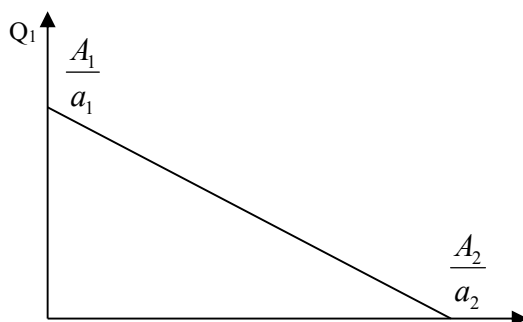


Рисунок 3. Крива трансформації.

На кожній з точок цієї кривої можна знайти рішення проблеми пошуку альтернативної вартості або кількості одиниць продукції, від якої слід відмовитися, щоб виготовити додаткову одиницю іншого товару.

В моделі Д.Рікардо гранична норма трансформації задана:

$$\frac{dQ_1}{dQ_2} = -\frac{a_2}{a_1}, \text{ або } \left| \frac{dQ_2}{dQ_1} \right| < \left| \frac{dQ_2^*}{dQ_1^*} \right|.$$

Гранична норма трансформації dQ_1/dQ_2 – міра того, якою кількістю одного з товарів слід пожертвувати, щоб виробити додаткову величину іншого товару.

Гранична норма трансформації дорівнює зворотному від'ємному ціновому співвідношенню:

$$\frac{-dQ_1}{dQ_2} = \frac{p_2}{p_1} \text{ або } \frac{-dQ_2}{dQ_1} = \frac{p_1}{p_2}$$

Країна I (Батьківщина) експортує товар 1, коли вона до торгівлі при виробництві додаткової одиниці товару 1, змушена відмовитись від порівняно меншої кількості товару 2, ніж країна II (Закордон).

Прибутки від зовнішньої торгівлі. Після запровадження торгівлі на зовнішньому ринку для обох країн встановлюється єдине цінове співвідношення, оскільки відповідно до припущення не існує жодних торгових перешкод. Цінове співвідношення на світовому ринку повинно перебувати у межах цінових співвідношень до торгівлі.

Завдяки зовнішній торгівлі країна може збільшити рівень споживання, який знаходиться за межами її виробничих можливостей. Зовнішня торгівля приносить вигоди для добробуту.

Вигоди для добробуту країни при заданому попиті тим більші, чим значніша різниця між співвідношенням цін після торгівлі та співвідношенням цін при автаркії. Вигоди від зовнішньої торгівлі для добробуту малої країни більше порівняно з великою країною. Це пояснюється тим, що співвідношення

цін після започаткування торгівлі у малій країні змінюється сильніше, ніж у великій.

Фактори, що визначають відносні ціни в умовах автаркії:

- умови виробництва (виробничою функцією);
- забезпеченістю факторами виробництва;
- умовами попиту;
- рівнем продуктивності.

Виробнича функція має вигляд:

$$Q_i = F_i(A_i, K_i) \text{ для } i = 1, 2,$$

де Q_i – випуск продукції,
 A_i – застосування праці,
 K_i – використання капіталу в секторі.

Забезпеченість країни факторами виробництва вимірюється за допомогою “Ящика Еджуорта.” (рис. 4).

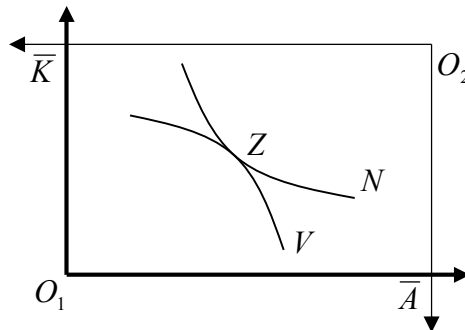


Рисунок 4. Точка ефективності за методом «Ящика Еджуорта».

Ящик Еджуорта – діаграма, що демонструє усі варіанти розподілу двох ресурсів (капіталу і праці) між двома виробничими процесами (капіталомістким і працемістким).

У “ящику Еджуорта” з двома фіксованими ресурсами (\bar{A} – праця, \bar{K} – капітал) та виробництвом двох товарів, що позначаються виробничими ізоквантами d і v , ресурси використовуються ефективно (точка Z), коли ці ізокванти дотикаються.

Припущення: вплив виробничої функції на відносні ціни в умовах автаркії обмежений факторами праці і капіталу. Враховується, що виробнича функція є субстиціональною та лінійно-гомогенною.

Крива ефективності – геометричне місце всіх точок дотику ізоквант.

Крива ефективності визначає максимальну можливість виробництва товару 1 при наперед заданих обсягах виробництва товару 2. Кожна точка кривої ефективності показує певний вектор випуску товарів (Q_1, Q_2).

Точка виробництва встановлюється з відносного співвідношення цін на товари, тобто з умов попиту.

Умови торгівлі при **різних співвідношеннях попиту** полягають в тому, що при ідентичних умовах для виробництва та ідентичній забезпеченості факторами виробництва країна експортує той товар, що до запровадження

торгівлі у цій країні користується меншим попитом, ніж закордоном. Цю умову можна сформулювати, як:

$$\frac{C_1}{C_2} < \frac{C_1^*}{C_2^*},$$

де C_1, C_1^* – спожиті обсяги.

Умови торгівлі при **різних рівнях продуктивності** можна представити, як:

$$\frac{\lambda_2}{\lambda_2^*} < \frac{\lambda_1}{\lambda_1^*} \longrightarrow \frac{p_1}{p_2} < \frac{p_1^*}{p_2^*} \longleftarrow \text{tg}\alpha < \text{tg}\alpha^*$$

Країна I на основі її відносно вищого параметру ефективності (відносно рівня продуктивності) має відносну цінову перевагу до товару 1, країна II – для товару 2. В результаті – країна I експортує товар 1, країна II – товар 2.

Твердження: відносні ціни в умовах автаркії визначаються умовами виробництва (виробничої функції) забезпеченістю факторами, умовами попиту, та різним рівнем продуктивності.

Контрольні запитання

1. Розкрийте суть теорії абсолютних і відносних переваг.
2. Проаналізуйте на графічній моделі яким чином валютний курс впливає на напрямки зовнішньої торгівлі країни.
3. Фактори, що визначають порівняльні цінові переваги.
4. Умови торгівлі при різних співвідношеннях попиту.
5. Умови торгівлі при різних рівнях продуктивності.
6. Розкрийте економічний зміст «ящика Еджуорта».

ТЕМА 2

Умови для торгівлі при неоднаковій забезпеченості факторами виробництва.

Теорема Гекшера-Оліна. Оцінка забезпеченості факторами виробництва. Взаємозалежність між ціновим співвідношенням на товари та на фактори виробництва.

Теорія Гекшера-Оліна або теорія факторних пропорцій пояснює порівняльну перевагу країн за рахунок різної забезпеченості факторами виробництва (землі, праці, капіталу).

Теорія різної відносної забезпеченості факторами виробництва, як основи міжнародної торгівлі може бути представлена у вигляді двох взаємопов'язаних теорем: теореми Гекшера-Оліна і теорема вирівнювання цін на фактори виробництва (Гекшера-Оліна-Самуельсона).

Теорема Гекшера-Оліна – кожна країна експортує ті фактороінтенсивні товари, для виробництва яких вона має відносно надлишкові фактори виробництва, і імпортує ті товари, для виробництва яких існує відносний дефіцит факторів виробництва.

В моделі Гекшера-Оліна існує **3 припущення**.

1. Факторами виробництва в обох країнах є праця та капітал. Виробнича функція для сектору i є ідентичною в обох країнах, тобто $F_i = F_i^*$. З іншої сторони є різниці в виробничих функціях обох секторів ($F_1 \neq F_2$). Виробнича функція має якості субституціональності та лінійної гомогенності.
2. Обидві країни не однаково забезпечені працею і/або капіталом, тобто $\bar{A} \neq \bar{A}^*$.
3. Існують умови досконалої конкуренції та повної зайнятості.

Країна, яка **багата на капітал**, має перевагу у виробництві капіталомістких товарів (експортує капіталомісткі товари). Країна, яка **багата на трудові ресурси** має перевагу у виробництві трудомісткого товару (експортує трудомісткі товари).

Враховуючи розширений перелік факторів виробництва, отримаємо наступні твердження:

- країна, багата на землю експортує товари, вироблені в результаті інтенсивного використання земельних ресурсів (сільськогосподарська продукція);
- країна, багата на сировину, експортує матеріаломісткий продукт;
- країна, багата на краєвиди, експортує продукт інтенсивного використання ландшафтів (туризм);
- країна, багата на гуманітарний капітал, експортує товари, вироблені шляхом його інтенсивного використання;
- країна з високим рівнем експортує інноваційно інтенсивний продукт.

Існують **2 методи оцінки** забезпеченості країни факторами виробництва:

Перший – за допомогою визначення фондозабезпеченості $(\frac{K}{A})$.

Другий – за рахунок визначення відношення цін на фактори виробництва $(\frac{l}{r})$.

Оцінка забезпеченості факторами виробництва здійснюється за допомогою фондоозброєності, яка визначається:

$$k = \frac{K}{A}$$

Країна II(Закордон) багатша на капітал порівняно із країною I(Батьківщиною), коли фондоозброєність кожного працівника Закордоном є вищою, ніж на Батьківщині, тобто $k^* > k$. Згідно другого критерія, Закордон більш забезпечений капіталом в порівнянні з Батьківщиною, коли у Закордоні капітал відносно дешевший і праця дорожча, ніж на Батьківщині, тобто:

$$(\frac{l}{r})^* > (\frac{l}{r}) \quad \text{або} \quad (\frac{r}{l}) > (\frac{r}{l})^*$$

Поділ країн за ступенем забезпеченості факторами наведено в таблиці 1.

Емпірична оцінка забезпеченості факторами деяких країн

Країни з основним капіталом	США, Канада, Японія, Західна Європа
Країни з гуманітарним капіталом	США, Канада, Японія, Західна Європа
Країни з трудовим капіталом	Китай, Малайзія, Східна Європа
Країни з земельним капіталом	Австралія, Україна
Країни з ресурсним капіталом	Арабський півострів, Аляска

Вимірювання забезпеченості факторами виробництва можна здійснювати за допомогою:

- відносних обсягів факторів виробництва;
- співвідношення цін на фактори виробництва.

Відносні обсяги факторів виробництва можна визначити на основі кривих ефективності (“Ящик Еджуорта”) і кривих трансформації.

Крива трансформації країни може бути побудована на основі ізоквант (її проекції). Форма

кривої трансформації характеризує забезпеченість країни факторами виробництва (рис. 5).

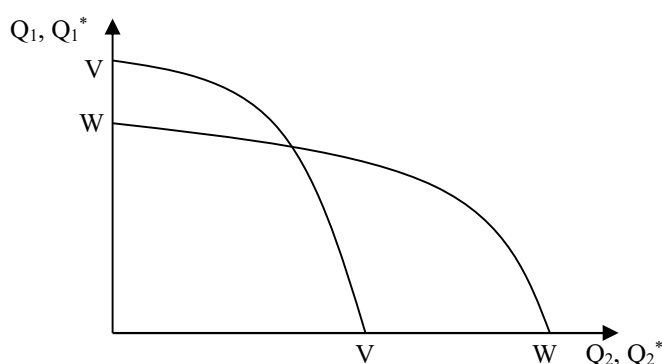


Рисунок 5. Трансформаційна крива при різних забезпеченості факторами виробництва.

Країна I (крива трансформації VV) забезпечена відносно більшою кількістю трудовими ресурсами і має переваги у виробництві трудомісткого товару Q_1 (експортує трудомісткий товар). Країна II (крива трансформації WW) забезпечена відносно більшою кількістю капіталу і має переваги у виробництві капіталомісткого товару Q_2 (експортує капіталомісткий товар).

На основі вимірювання забезпеченості країни факторами виробництва можна визначити **напрямок міжнародної торгівлі**.

Країна I експортує товар 1 та імпортує товар 2, якщо виконується умова:

$$\left| \frac{dQ_2}{dQ_1} \right| < \left| \frac{dQ_2^*}{dQ_1^*} \right|$$

При визначенні напрямку міжнародної торгівлі на основі забезпеченості факторами виробництва діє **припущення**, що співвідношення попиту на товари в обох країнах в умовах автаркії однакові, тобто:

$$\frac{C_1}{C_2} = \frac{C_1^*}{C_2^*}.$$

Умови щодо експорту капіталомісткого товару, багатого на капітал країни з урахуванням попиту:

- Закордон (країна II) є багатшим на капітал, якщо $k^* > k$.
- Виробництво товару 2 – капіталомістке, якщо $k_2 > k_1$.

Вимірювання забезпеченості факторами виробництва за допомогою **співвідношення цін** на них здійснюється на основі визначення співвідношення l/r . Вартість праці характеризується рівнем заробітної плати – l ; вартість капіталу – величиною процентної ставки – r .

Існує **взаємозв'язок** між співвідношенням цін на товари і співвідношенням цін на фактори. Це пояснюється тим, що:

- кожній точці кривої ефективності відповідає певне співвідношення цін на фактори виробництва;
- кожній точці кривої ефективності відповідає точка на кривій трансформації;
- кожній точці кривої трансформації відповідає визначене співвідношення цін на товари.

В результаті, кожному співвідношенню цін на товари відповідає визначене співвідношення цін на фактори і навпаки, тобто:

$$\frac{p_1}{p_2} > f\left(\frac{l}{r}\right).$$

Попит на фактори виробництва і відповідно ціна на них залежить від попиту на товари. Якщо працемісткий товар має сильніший попит, то ціна цього товару та оплата використаного фактора (праці) також є відносно високою.

Ціни на фактори є похідними від попиту на товари. В часовому аспекті: “спочатку” на товарному ринку встановлюються ціни на товари, а “потім” ціни на фактори. Через визначення забезпеченості країни факторами на основі співвідношення цін на них можна охарактеризувати умови торгівлі.

Наприклад, якщо:

$$\left(\frac{l}{r}\right)^* > \left(\frac{l}{r}\right),$$

то Закордон більш забезпечений капіталом (експортує капіталомісткі товари), а Батьківщина – більш забезпечена працею (експортує працемісткі товари).

Взаємозв'язок між співвідношенням цін на товари та фактори (співвідношення процентної ставки та зарплати) визначається як:

$$\frac{d\left(\frac{p_1}{p_2}\right)}{d\left(\frac{l}{r}\right)} > < 0 \iff k_2 > < k_1$$

Ситуаційний аналіз передбачає дві ситуації:

Ситуація 1: $k_2 > k_1$. Товар 2 – капіталомісткий, товар 1 – трудомісткий. Крива RR показує зв'язок між співвідношенням цін на товари і фактори виробництва (рис. 6).

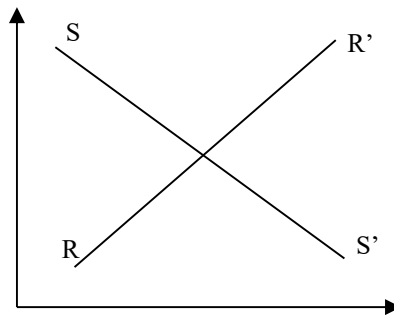


Рисунок 6. Зв'язок між ціною на товари і ціною на фактори виробництва.

Якщо збільшується відносна ціна трудомісткого товару 1 (p_1 зростає), то підвищується попит на працю. Це сприяє підвищенню заробітної плати. Співвідношення “зарплата-процентна ставка” $1/r$ – зростає.

Ситуація 2: $k_1 > k_2$. Товар 1 – капіталомісткий, товар 2 – трудомісткий. Крива SS' показує співвідношення цін на товари та фактори (рис.). Якщо відносна ціна капіталомісткого товару (p_1 – зростає), то зростає попит на капітал, рівень процентної ставки зростає. Співвідношення цін на фактори $1/r$ зменшується.

Контрольні запитання

1. Як на основі теорії Гекшера-Оліна пояснити експортні можливості країни?
2. Які існують критерії щодо визначення факторозабзпеченості країни?
3. Вимірювання забезпеченості факторами за допомогою показників їх відносних обсягів та співвідношення цін.
4. На діаграмі Харрода-Джонсона продемонструйте яким чином відбувається вирівнювання цін на товари і на фактори виробництва.

ТЕМА 3

Модель Гекшера-Оліна та її емпірична перевірка.

Процеси пристосування при здійсненні міжнародної торгівлі. Реалокція факторів виробництва. Зв'язок між ціною на товари і ціною на фактори виробництва. Теорема Столпера-Самуельсона. Розподіл доходів. Системне представлення моделі Гекшера-Оліна. Специфічні фактори виробництва. Теорема Рибчинського. Парадокс Леонтьєва. Модель торгових і неторгових товарів.

Процеси **пристосування** при здійсненні міжнародної торгівлі призводять:

- до вирівнювання відносних цін на товари $\frac{p_1}{p_2} = \frac{p_1^*}{p_2^*}$;
- до реалокції (переміщення) факторів виробництва.

До початку торгівлі (в умовах автаркії) відповідно до неокласичної теорії міжнародної торгівлі потенційною основою торговельного обміну між двома країнами є різниця між відносними цінами, тобто $\frac{p_1}{p_2} < \frac{p_1^*}{p_2^*}$.

Вирівнювання відносних цін здійснюється за рахунок збільшення цінового співвідношення у нашій країні ($\frac{p_1}{p_2}$) і його зменшення Закордоном ($\frac{p_1^*}{p_2^*}$).

В результаті міжнародної торгівлі відбувається **спеціалізація** у виробництві:

- країна I спеціалізується на виробництві товару 1;
- країна II – на виробництві товару 2.

В наслідок спеціалізації країн змінюється структура виробництва. Реалокція факторів виробництва пов'язана з тим, що вирівнювання співвідношення відносних цін відбувається в наслідок того, що ціна товару, для виробництва якого застосовується відносно надлишковий фактор – зростає, тоді як ціна товару, для виробництва якого використовується відносно дефіцитний фактор – знижується. За умови мобільності факторів виробництва ціни на них поступово вирівнюються. Праця переміщується з країн з низькою заробітною платою в країни, де ціна цього ресурсу вища. В трудомісткій країні зменшується пропозиція праці, заробітна плата зростає. У країні, бідній на трудові ресурси, пропозиція праці зростає, заробітна плата зменшується. Через переміщення робочої сили ставки заробітної плати в обох країнах пристосовуються одна до одної.

Капітал переміщується з країн з нижчою граничною продуктивністю (нижчою прибутковістю) в країни з вищою граничною продуктивністю (вищою прибутковістю).

Внаслідок такого руху ціна факторів виробництва в країнах-донорах зростає, а в країнах-реципієнтах – зменшується. На відміну від цього, неокласична теорія міжнародної торгівлі та теорема Гекшера-Оліна базується

на припущенні про мобільність факторів між галузями в межах країни та відсутності такої мобільності в міжнародних масштабах.

Спеціалізація виробництва в країні відбувається поступово у міру того, як відбувається реалокція факторів виробництва. Із зростанням співвідношення цін на товари $\frac{p_1}{p_2}$ зростає співвідношення між ціною праці і капіталу $\frac{l}{r}$.

Твердження: Залучення факторів виробництва зростає у виробництві того товару, відносна ціна якого зростає. Застосування факторів виробництва зменшується, коли спадає його відносна ціна.

Теорема Столпера-Самуельсона – міжнародна торгівля призводить до зростання ціни фактора, який інтенсивно використовується для виробництва того товару, ціна якого зростає, і зниженню ціни фактора, який інтенсивно використовується для виробництва того товару, ціна якого знижується.

Розподіл доходу в країні. Зростання ціни надлишкового фактора та зменшення ціни дефіцитного фактора внаслідок участі країни в міжнародній торгівлі веде до того, що реальні доходи власників надлишкового фактора зростають, тоді як реальні доходи власників дефіцитного фактора зменшуються.

Ефект підсилення полягає в тому, що ціна фактора змінюється в більшій мірі порівняно з ціною товару, при виробництві якого такий фактор інтенсивно використовується.

Під впливом зовнішньої торгівлі відбувається перерозподіл доходу на користь власників надлишкового фактора. У реальній економіці це створює зацікавленість власників надлишкового фактора у вільній торгівлі, а власники дефіцитного фактору – тяжіють до протекціонізму.

Твердження: мобільність факторів виробництва сприяє вирівнюванню співвідношення цін на фактори.

Розподіл доходів визначається як:

$$Z = \frac{1}{r} \times \frac{A}{K} = \frac{1}{r} \times \frac{1}{k},$$

де k (відносна забезпеченість факторами) – стала величина.

В країні, де домінує фактор праця, зростає частка доходів у формі заробітної плати (зростає відношення “зарплата-процент”).

В країні, де домінує фактор капітал, зменшується частка трудових доходів (знижується відношення “зарплата-процент”), тобто зростає частка доходів від капіталу.

Твердження: в результаті міжнародної торгівлі зростає частка доходів від відносно домінуючого фактора.

Якщо в умовах автаркії Батьківщина відносно багатша на працю в порівнянні із Закордоном ($k_2 > k_1; \frac{p_1}{p_2} < \frac{p_1^*}{p_2^*}$), то в результаті міжнародної торгівлі мають місце наступні процеси пристосування в нашій країні:

- Країна, в якій є надлишок фактору праці спеціалізується на виробництві працемісткого товару. Виробництво капіталомісткого товару обмежується.

- Фактори виробництва переміщуються з сектору капіталомісткого товару в сектор працемістких товарів.

- Реальна заробітна плата в нашій країні зростає, реальна процентна ставка знижується.

- Розподіл доходів змінюється на користь домінуючого фактора. Збалансовуються відносні і реальні ціни на фактори виробництва між країнами.

Системне представлення моделі Гекшера-Оліна враховує всі детермінанти цінового відношення.

Різні співвідношення цін в країнах перед початком торгівлі зводяться до:

1. різних відношень попиту;
2. різних способів виробництва у секторах;
3. різної озброєності факторами при однакових способах виробництва.

Вплив пропозиції факторів на обсяги виробництва відображено в теоремі Рибчинського. Швидкий розвиток одних галузей промисловості часто призводить до зниження виробництва в інших галузях.

Теорема Рибчинського. При постійних товарних цінах збільшення одного фактора виробництва веде до абсолютного збільшення випуску того товару, при виготовленні якого цей фактор використовується відносно інтенсивно, та до абсолютного скорочення виробництва іншого товару, випуск якого базується на відносно інтенсивному використанні іншого фактора.

Дане твердження пояснюється за допомогою методу Еджуорта (рис.). Капіталоозброєність визначається через OD , працеозброєність – через OC . Відношення цін встановлено постійним, то відповідно є постійним відношення “зарплата-процент”. Виробництво товару 1 є працемістким, товару 2 – капіталомістким ($K_2 > K_1$) $\rightarrow tg\alpha > tg\beta$ (рис. 7).

Обсяги виробництва товару 2 визначає відрізок OS ($OS=BT$), обсяги виробництва товару 1 – $OT=SB$. Якщо збільшується в країні запас капіталу на DD' , то збільшується виробництво капіталомісткого товару 2 (до OT'), а виробництво працемісткого товару 1 зменшується (до OS').

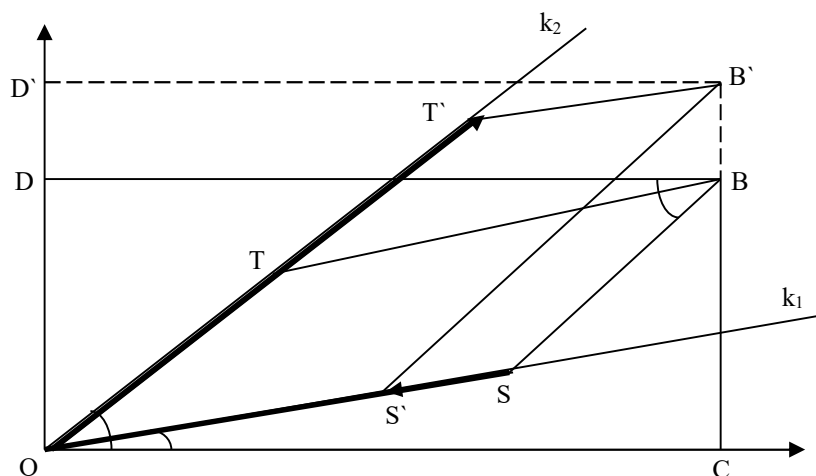


Рисунок 7. Теорема Рибчинського.

Суть **парадоксу Леонтьєва** полягає в тому, що на основі декількох емпіричних тестів було доведено, що умови теорії Гекшера-Оліна на практиці не завжди виконуються.

Для **емпіричної** перевірки теорії Гекшера-Оліна було визначено наступні величини:

- забезпеченість країни факторами;
- місткість факторів виробництва окремих секторів в цих країнах;
- товарні потоки між країнами.

Постановка питання полягала у з'ясуванні обсягу факторів виробництва, що вивільняться, якщо США зменшать як свій експорт так і імпорт на 1 млн. доларів.

Структуру експорту і імпорту США в 1947 році проаналізовано на основі моделі “витрати-випуск”.

Проведено порівняння співвідношення капіталу і праці, яке необхідне для виробництва одиниці американського імпорту $(K/L)_{im}$, з співвідношенням капіталу і праці, яке необхідне для виробництва американського експорту $(K/L)_x$. У відповідності з цим співвідношенням, який отримав назву “статистика Леонтьєва”, країна вважається капіталомісткою якщо:

$$\frac{(K/A)_{im}}{(K/A)_x} < 1.$$

Країна вважається працenasиченою, якщо:

$$\frac{(K/A)_{im}}{(K/A)_x} > 1.$$

Результати досліджень Леонтьєва – капіталомісткість американського імпорту на 30% перевищувала експорт, тобто США – працемістка країна, що суперечило загальному уявленню.

Парадокс Леонтьєва – теорія співвідношення факторів виробництва Гекшера-Оліна не підтверджується на практиці: капіталонасичені країни експортують капіталомісткі товари, тоді як працебезпечені країни – працемістку.

Пояснення щодо виникнення парадоксу Леонтьєва:

- Необхідно поділяти робочу силу на кваліфіковану і некваліфіковану і враховувати їх витрати окремо на виробництво експортних товарів.
- США імпортувала велику кількість сировини з розвиваючих країн, добування якої потребувало великих витрат капіталу (капіталомісткий імпорт).
- Смаки і переваги американців традиційно спрямовані на капіталомістку технологічну продукцію, яку вони імпортують, незважаючи на те, на що і сама країна забезпечена капіталом.
- Більшість імпортованих товарів США в 1947 році були нафта, мідь, метали, паперова продукція, природна сировина, виробництво яких є капіталомістким.

- Дослідження Леонтьєва базуються на двофакторній моделі “капітал і праця” і відносяться до однієї країни.

Потрібно враховувати роль інших факторів, такі як земля, “природні ресурси”, а також особливості економічної системи країни. Ідеально було б аналізувати торгові потоки між багатьма країнами.

Розширення моделі Гекшера-Оліна полягає в тому, що додатково враховуються:

- багатofакторність;
- багато товарність;
- типи товарів;
- багатосторонність;
- наявність товарів;
- еластична пропозиція факторів;
- вид товарів;
- транспортні витрати;
- державне виробництво і торгівля.

Багатofакторність враховує більше ніж два фактори виробництва (капітал, праця) і поділяє їх на групи.

Під багатотоварністю розуміється впорядкування товарів в ієрархічну драбину переваг конкуренції. Товари з великою відносною ціною перевагою знаходяться на вершині ієрархічної драбини – експортні товари. Товари з нижчою ціною перевагою – імпортні товари.

Фактори виробництва поділяють на основні, розвинуті, загальні, спеціалізовані.

До **основних факторів** відносять фактори, які даються задарма і не потребують інвестицій (природні ресурси, географічне положення країни, кліматичні умови).

До **розвинутих факторів** відносять фактори, які є результатом довготривалого розвитку (нові технології, кваліфіковані кадри, сучасна інфраструктура).

За критерієм спеціалізації фактори поділяються на **загальні і спеціалізовані**.

Загальні фактори – можуть використовуватися у багатьох галузях.

Спеціалізовані – фактори, які можна задіяти в одній або декількох галузях (вузькоспеціалізований потенціал, венчурний капітал).

За ступенем міжнародної мобільності фактори поділяють на **мобільні та іммобільні**.

Мобільні – фактори, які здатні переміщуватися між країнами (робоча сила, капітал).

Іммобільні – фактори, які не переміщуються між країнами (земля).

Специфічний фактор – фактор виробництва, характерний лише для даної галузі і не може переміщуватися між галузями.

Модель специфічних факторів виробництва (П. Самуельсон та Р. Джонсон) розглядає економіку, де виробляються два товари і один з факторів

може бути використаний лише в двох галузях. Якщо капітал є мобільним фактором, який може переміщуватися із галузі в галузь, то інші фактори мають специфічний характер, які використовуються в виробництві в певних галузях.

Двосекторна модель праці – праця у секторах 1 і 2 є специфічним, прив'язаним до них фактором, а капітал – мобільний (рис. 8).

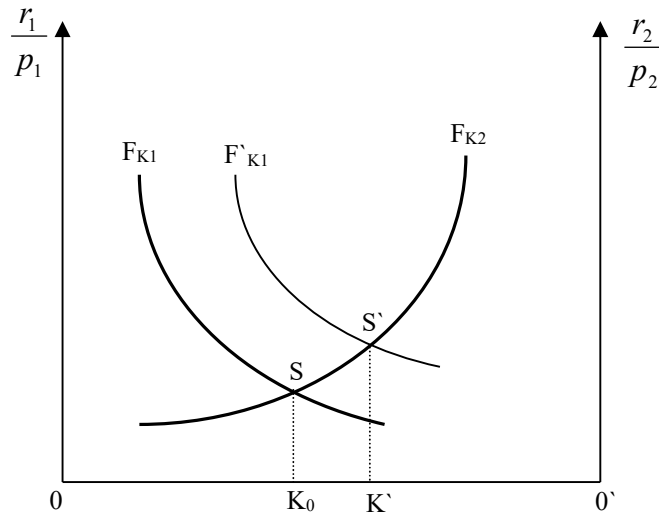


Рисунок 8. Специфічні для сектора фактори виробництва.

ОО' – забезпеченість країни капіталом; F_{k2} , F_{k1} – гранична продуктивність капіталу в секторі 1 і 2. В точці K_0 – відображений оптимальний розподіл капіталу на Батьківщині (OK_0 в секторі 1, $O'K_0$ – в секторі 2), а праця розглянута як специфічний, прив'язаний до секторів фактор. Якщо для Закордону домінує праця, яку інтенсивно використовують в секторі 1, то Закордон має вищу граничну продуктивність капіталу (F_{k1}') в секторі 1, ніж Батьківщина – r_1/p_1 (в точці S) $<$ r_1/p_1 (в точці S').

Торгові і неторгові товари. У теорії міжнародної торгівлі товар розглядають не тільки як продукт виробництва, а об'єкт попиту і пропозиції.

Торгові товари – товари, що можуть переміщатися між різними країнами.

Неторгові товари – товари, які споживають у тій країні, де їх виробляють, – вони не переміщуються між країнами.

Взаємозв'язок між торговими і неторговими товарами на прикладі ресурсного буму відображається наступним чином:

$$Q_H = \frac{P_R}{P_X} Q_R + Q_X,$$

де Q_H – обсяг торгових товарів;

Q_R – обсяг ресурсів;

P_R – ціна ресурсів;

Q_X – обсяг експортних товарів;

P_X – ціна на експортні товари.

Контрольні запитання

1. Як впливає зміна відносної ціни на структуру виробництва торгових і неторгових товарів країні?
2. Причини виникнення «Парадоксу Леонт'єва»?
3. Згідно «статистики Леонт'єва» яка країна вважається праце насиченою, а яка капіталонасиченою?
4. Розкрийте економічну суть теореми Столпера-Самуельсона.
5. Згідно теореми Рибчинського обґрунтуйте як змінюється виробництво працемітської продукції при збільшенні застосування капіталу в капіталомісткому секторі виробництва.
6. Суть моделі специфічних факторів виробництва.

ТЕМА 4

Міжнародна торгівля

в умовах недосконалої конкуренції.

Гіпотези до пояснення товарного обміну: недосконала конкуренція. Зростаючі скалярні доходи. Зростаючі скалярні доходи і торгівля. Диференційовані товари і товарна різноманітність. Інтрасекторна торгівля. Монополія і міжнародна торгівля. Міжнародна торгівля, як політика конкуренції.

Промислове виробництво частково характеризується зростаючими скалярними доходами. Зростаючі скалярні доходи – означають, що при збільшеному застосуванні всіх факторів виробництва у λ разів результат виробництва зростає на величину, більшу ніж у λ разів (рис. 9).

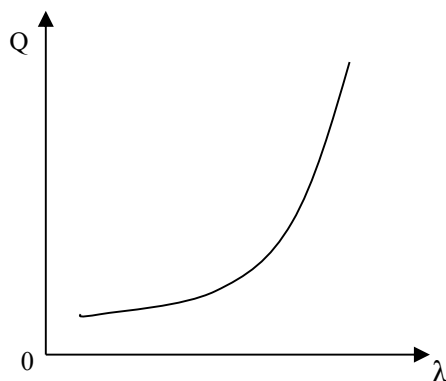


Рисунок 9. Зростаючі скалярні доходи.

В результаті зростаючих скалярних доходів зменшуються середні витрати виробництва і виникає стимул виробляти більший обсяг продукції.

Зростаючі скалярні доходи обумовлені:

- підвищенням ефективності використання наявних виробничих потужностей;

- накопиченням навчального досвіду;
- переходом від автаркії до вільної торгівлі.

Залежність зростання **скалярних** доходів від основного **капіталу промисловості** визначається, як:

$$Q^j = Q^\alpha F^j(K^j, A^j),$$

де Q^j – обсяг випуску продукції підприємством j ;

K^j, A^j – використання капіталу і праці;

Q – обсяг випуску промисловості;

α – коефіцієнт, який визначає залежність обсягів виробництва підприємства від обсягів виробництва промисловості.

Залежність скалярних доходів від **масштабів світового ринку** проявляється в тому, що країна спеціалізується на виробництві тих товарів, відносно яких існують переваги.

Взаємозв'язок між виробництвом і міжнародною торгівлею ґрунтується на тому, що в результаті зростання скалярних доходів виникає тенденція до спеціалізації за рахунок збільшення виробництва і створюються умови до міжнародної торгівлі. Розміри країни впливають на ступінь зростання скалярних доходів. Велика країна порівняно з малою, при інших рівних умовах, має більший попит на товари і сприяє більшому рівню виробництва, що створює умови для кращого використання зростаючих скалярних доходів.

Зростаючі скалярні доходи призводять до:

- зміни відносної ціни товару;
- переміщення факторів виробництва;
- спеціалізації виробництва;
- концентрації виробництва;

Скалярний ефект зменшує відносну ціну товару 1, виробництво якого характеризується зниженням середніх витрат.

Переміщення факторів виробництва пов'язано з тим, що країна спеціалізується на виробництві тих товарів, які характеризуються **зростаючими скалярними доходами**.

Виробництво в умовах зростання скалярних доходів (знижується собівартість продукції) дає можливість розширити **різноманітність** товарів, охопити більший сегмент ринку, впливаючи на **товарні паритети**.

Внутрігалузева торгівля – обмін між країнами, диференційованими продуктами однієї галузі.

Форми внутрігалузевої торгівлі:

- диференційованими (гетерогенними товарами);
- гомогенними товарами.

Торгівля гомогенними товарами здійснюється в випадку, якщо скорочуються транспортні витрати, або існують сезонні відмінності.

Внутрігалузева торгівля диференційованими товарами обумовлена слідуєчими причинами:

- Різниця в смаках споживачів. Наприклад, деякі французькі споживачі надають перевагу німецьким автомобілям.

- **Перехресний попит.** Відповідно з теорією С. Ліндера країни експортують ті промислові товари, для яких існує ємкий внутрішній ринок. Оскільки споживачі в країнах, з приблизно однаковим рівнем доходу мають приблизно схожі смаки, кожній країні краще експортувати ті товари, у виробництві і у торгівлі яких на внутрішньому ринку накопичений досвід.

- **Ефект масштабу.** Внутрігалузева торгівля дозволяє одній країні спеціалізуватися на одному виді товару, а іншій країні – на іншому виді товарів тієї ж галузі. Наприклад, перша країна спеціалізується на виробництві меблів з дерева; друга – на виробництві меблів з металу. Оскільки попит існує на ті і інші товари, то кожна країна може виробляти і продавати одна одній більше меблів кожного типу.

Ефект масштабу – розвиток виробництва, при якому зростання витрат факторів на одиницю продукції призводить до зростання виробництва більше, ніж на одиницю.

Інтенсивність внутрігалузевої торгівлі визначається за допомогою індекса **Грубелля-Ллойда**.

$$\beta = 1 - \frac{|X - I_m|}{X + I_m},$$

де X – експорт країни в цілому, або в рамках однієї товарної групи;

I_m – імпорт країни в цілому, або в рамках однієї товарної групи.

Якщо $\beta = 1$, тобто $X = I_m$, міжгалузева торгівля максимальна;

якщо $\beta = 0$, то міжгалузева торгівля відсутня.

Монопольне ринкове становище можна досягнути через створення картелей і застосування демпінгу.

Картель – група фірм, які відкрито домовляються щодо призначення цін або обмеження виробництва

Демпінг – штучне зниження цін на товари на зовнішніх ринках з метою усунення конкуренції.

При демпінгу проводиться регіональна диференціація цін. Зниження ціни вітчизняних товарів за кордоном проводиться доти, поки ціна не буде дорівнювати граничним витратам.

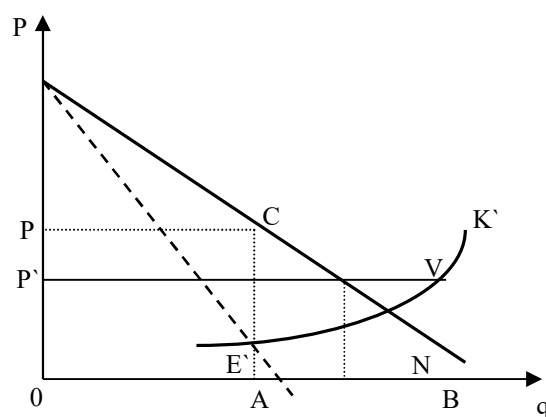


Рисунок 10. Регіональна диференціація цін.

Фірма-монополіст, виходячи на світовий ринок, здійснює регіональну диференціацію цін. Займаючи монопольну позицію всередині країни, вона отримає максимальний прибуток тоді, коли на Батьківщині монополіст продаватиме обсяг товару OA за ціною OP (точка C на кривій попиту N), враховуючи рівність граничного доходу (E') граничним витратам (K'). Виходячи на зовнішній ринок, фірма втрачає монопольні позиції, пристосовується до існуючих торгових умов і продає товар доти, поки його ціна не буде дорівнювати граничним витратам (точка V), тобто AB – максимально допустимий обсяг експорту для національного монополіста (рис. 10).

Зовнішню торгівлю можна інтерпретувати як один з видів **антимонопольної політики**, якщо монополія стосується потенційних товарів імпорту. Це пояснюється тим, що при монополізації сектору потенційного імпорту на Батьківщині в умовах автаркії виробляється невелика кількість товару, який пропонується по високій ціні. Завдяки зовнішній торгівлі здійснюється демонополізація цього сектору за рахунок більш дешевих імпортованих товарів.

Конкуренція Чемберліна – це конкуренція в умовах досконалої конкуренції, коли ціна товару дорівнює граничним витратам, які в свою чергу дорівнюють середнім витратам виробництва.

Олігополія – форма недосконалої конкуренції, при якій в галузі домінуюче становище займає невелика група виробників.

Базовою моделлю теорії олігополії є модель Брандера-Спенсера.

Згідно цієї моделі функція прибутку (G) підприємства-дуополіста визначається як:

$$G(q, q^*, s) = qp(q + q^*) - [c(q) - sq] - F,$$

де, q і q^* – обсяги виробництва відповідно в нашій країні і за кордоном;

$c(q)$ – змінні виробничі витрати;

F – постійні витрати;

s – дотації на одиницю продукції.

Вітчизняний продавець розглядає обсяги виробництва у конкурентів і дотації на одиницю продукції як задані величини. Необхідна умова максимізації прибутку:

$$G(q) = qp'(q + q^*) + p(q + q^*) - Cq + S = 0.$$

Міжнародна дуополія – ринкова структура, при якій два продавця постачають свою продукцію на третій ринок країни.

Аналогічно функцію прибутку можна визначити для закордонного підприємства. Зв'язок між q і q^* визначають, як функції реакції:

$$q = R(q^*);$$

$$q^* = R^*(q).$$

Кожна точка функції реакції характерна тим, що функція прибутку підприємства при заданому обсязі виробництва іншого продавця досягає максимуму ($G(q)' = 0$). Функції прибутку можуть бути представлені графічно, як ізолінії (рис. 11).

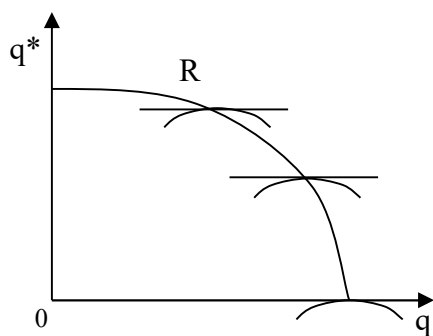


Рисунок 11. Функція реакції Батьківщини.

RR – функція реакції країни. Якщо існують дуополія, коли один продавець перебуває у нашій країні, інший – у Заході, а їхній ринок збуту у третій країні, то кожна з фірм, повинна враховувати обсяг і ціну товару іншої. В результаті фірми отримують прибутки, що будуть максимальними при ($Gq^*=0$), тобто ізолінії прибутку перетинають функцію реакції у точках максимуму.

Модель Курно – модель олігополії, в якій фірми припускають, що обсяг виробництва їх конкурентів фіксований, і одночасно вирішують, скільки продукції їм виробляти.

Конкуренція цін – в умовах дуополії, вітчизняні і закордонні підприємства конкурують цінами, а обсяги визначаються на ринку.

Конкуренція потужностей – в умовах дуополії вітчизняні і закордонні підприємства конкурують обсягами, а ціна визначається на ринку.

Графічна модель цінової конкуренції відображена на рисунку 12.

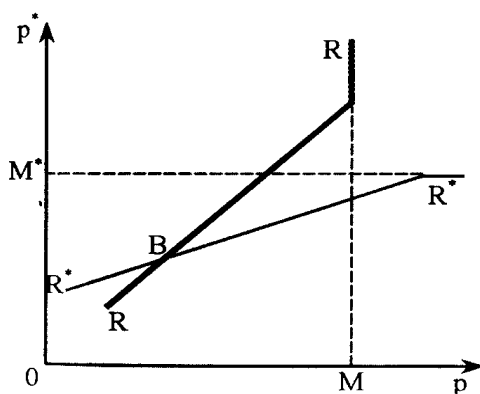


Рисунок 12. Цінова дуополія.

Підприємства можуть конкурувати за допомогою цін. RR , R^*R^* – криві реакції, а p, p^* – ціна вітчизняного і закордонного підприємств; точка В відображає рівноважну дуопольну ціну. Якщо закордонне підприємство встановить ціну на рівні OM^* , то вітчизняне підприємство зможе продавати товар за ціною меншою, ніж OM . У свою чергу, встановлення вітчизняним підприємством ціни на рівні нижчому, ніж ціна закордонного товару, змусить іноземного виробника все ж таки знизити ціну власного товару.

Конкуренція за нові знання – підприємства конкурують за технічну першість на ринку. Завдяки інновації підприємство може досягти лідируючого становища на ринку і отримати монопольний прибуток.

Контрольні запитання

1. Дайте економічне обґрунтування зростаючих скалярних доходів, а також факторів, що на них впливають.
2. Суть конкуренції Чемберлена у міжнародній торгівлі.
3. Як визначається функція прибутку підприємства-дуополіста в моделі Брандера- Спенсера?
4. Поясніть міжнародну торгівлю в умовах цінової конкуренції.
5. Як визначається інтенсивність внутрігалузевої торгівлі визначається за допомогою індекса Грубелля-Ллойда?

ТЕМА 5

Переміщення факторів виробництва.

Переміщення факторів виробництва. Рух товарів і переміщення факторів виробництва. Субститутна залежність між рухом товарів і рухом факторів виробництва. Субститутна залежність між мобільністю факторів виробництва. Комплектарність взаємозв'язку між рухом товарів і рухом факторів виробництва. Переміщення фактора праці і фактора капіталу. Міжчасова торгівля і рух капіталу.

Переміщення праці, капіталу та мобільність технічних знань поряд з рухом товарів мають важливе значення для міжнародного поділу праці.

Мобільність факторів виробництва у міжнародному масштабі – переміщення фактора праці, капіталу, технічних знань між країнами.

Взаємозв'язок між рухом товарів і факторів виробництва характеризується чотирма аспектами:

- субститутна залежність між рухом товарів і факторами виробництва;
- субститутна залежність між мобільністю факторів виробництва;
- комплектарність взаємозв'язку між рухом товарів і факторами виробництва;
- ефект поляризації.

Субститутний зв'язок між рухом товарів і факторів виробництва виражається у здатності до взаємозаміни у протилежному напрямку, який має позитивний ефект. Переміщення факторів може замінювати рух товарів. І, навпаки, при немобільності факторів переміщуються товари.

Міжнародне переміщення факторів виробництва порівняно з міжнародною торгівлею більш жорстко регулюється державою.

Субститутна залежність між мобільністю факторів виробництва виражає використання можливостей додаткового залучення певного фактора з метою використання надлишкового фактора і призводить до зростання міжнародної торгівлі товарами. Якщо капітал переміщується в країну, де існує дешева робоча сила (надлишок пропозиції праці), то в результаті зростає попит на робочу силу. При мобільності капіталу між країнами робочі можуть не імігрувати.

Комплектарність міжнародного руху товарів і факторів виробництва посилює переваги країн-лідерів світового бізнесу, що проявляється у залученні додаткових факторів до виробництва тих видів товарів, у яких досягнуті переваги. Фактори виробництва переміщуються до центрів, у яких сконцентровано виробництво і відповідно торгівля товарами. Міжнародний рух факторів виробництва доповнює міжнародну торгівлю товарами, якщо причиною міжнародної торгівлі є ефект масштабу, технологічні відмінності.

Ефект поляризації виражає тенденцію, згідно з якою зв'язок між рухом товарів і факторів поляризує виробництво певних продуктів у світовому господарстві. Цей ефект проявляється в утворенні агломерацій, що може супроводжуватися зменшенням виробництва на периферії.

Відмінності між міжнародною торгівлею і міжнародним переміщенням факторів виробництва полягає в наступному:

- при міжнародній торгівлі здійснюється міжнародний рух кінцевих продуктів, які є результатом використання факторів, а в іншому випадку – міжнародний рух самих факторів, за допомогою яких ці кінцеві продукти можуть вироблятися;
- міжнародний рух факторів більш жорстко регулюється державою, ніж міжнародна торгівля;
- рух факторів виробництва призводить до більшого зростання сукупного виробництва в торгуючих країнах порівняно з міжнародною торгівлею і вирівнюванню цих товарів.

Міжнародний **рух факторів** виробництва замінює міжнародну торгівлю, якщо її причиною є різниця в забезпеченості країн факторами виробництва.

Міжнародний рух факторів виробництва доповнює міжнародну торгівлю товарами в тому випадку, якщо причиною міжнародної торгівлі є ефект масштабу, технологічні відмінності.

Міграція робочої сили – переселення працездатного населення з одних країн в інші терміном більше, ніж на рік, яке обумовлено економічними та іншими причинами.

Економічний **ефект** міграції робочої сили з Східноєвропейських країн в Західноєвропейські можна проаналізувати на графічній моделі (рис. 13).

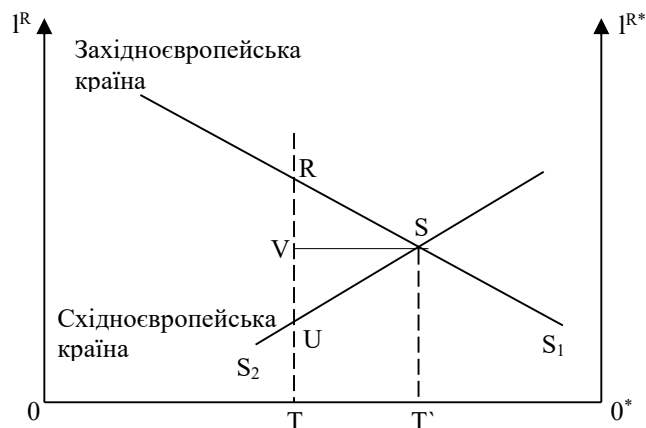


Рисунок 13. Переміщення фактора праці.

Прямі S_1 і S_2 показують зростання вартісного обсягу виробництва в залежності від обсягів використання робочої сили відповідно в країні I (Західноєвропейська) і в країні II (Східноєвропейська). Пропозиція робочої сили в країні I – OT ; в країні II – O^*T^* ; рівень заробітної плати відповідно – TR і TU ($l^R=TR$; $l^{R^*}=UT$).

В результаті міграції робочої сили з східноєвропейської країни (TT^*) в західноєвропейську встановлюється рівноважна заробітна плата на рівні T^*S (в країні I – знижується, в країні II – зростає). Трикутник Гарбергера (SRU) – додатковий обсяг продукції, який виробляється робітниками країни I і робітниками-імігрантами країни II. Імігранти з східноєвропейської країни виробляють продукцію обсягом SVU . Чистий ріст внутрішнього виробництва в Західноєвропейській країні – SVR . Сукупний обсяг світового виробництва зростає в результаті ефективного використання трудових ресурсів за рахунок перерозподілу їх між країнами.

Переміщення фактора капіталу обумовлено різною величиною процентних ставок і різною граничною продуктивністю капіталу в країнах.

Капітал переміщується в ту країну, де вищий рівень процентної ставки і вища гранична продуктивність капіталу (при умові відсутності обмежень).

Ефективний розподіл фактора виробництва між альтернативними цілями його використання відображено на графічній моделі (рис. 14).

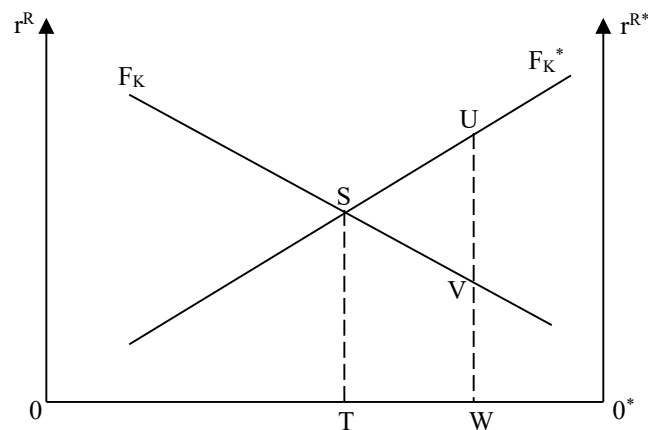


Рисунок 14. Мобільність капіталу.

Якщо світ складається лише із двох країн, то OO^* – основний капітал світу, тобто OT – кількість капіталу в західноєвропейській країні з попитом на нього F_k , O^*T^* – забезпечення капіталом східноєвропейської країни з попитом – F_k^* . В обох країнах реальний процент на капітал однаковий: $r^R=r^{R^*}=ST$, тобто точка S відображає оптимальну алокацію основного капіталу світу. Якщо, наприклад, $r^R=WW$, $r^{R^*}=WU$ ($r^R < r^{R^*}$), то у світі не існує оптимального розподілу капіталу; тоді східноєвропейська країна буде експортувати TW капіталу в західноєвропейську.

Фактори, які впливають на алокацію капіталу в світі:

- величина процентної ставки;
- гранична продуктивність капіталу;

- рівень технічного прогресу;
- зміна обсягів основного капіталу;
- зміна податків на капітал і пропозиції праці;
- зміна ціни на імпортні енергоносії.

Переміщення факторів виробництва призводять:

- до вирівнювання заробітної плати (мобільність праці);
- до вирівнювання граничної продуктивності капіталу (мобільність капіталу).

Взаємозв'язок між рухом капіталу і товарів проявляється в міжчасовому контексті.

Суть міжчасової торгівлі полягає в тому, що одна із країн збільшує споживання товарів в поточному періоді (отримує кредити) і зменшує в майбутньому (віддає кредити). Друга країна, навпаки, зменшує споживання товарів в поточному періоді (надає кредити) і збільшує в майбутньому (отримує раніше надані позики) – рисунок 15.

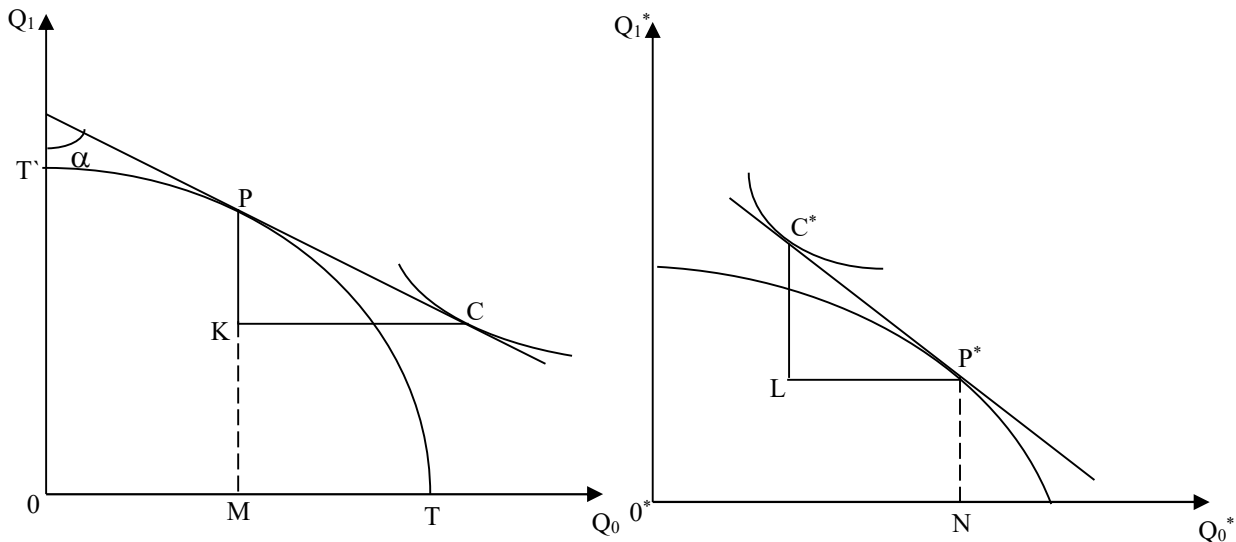


Рисунок 15. Міжчасова торгівля.

Рух товару і капіталу взаємопов'язаний, тобто потоки товарів стають можливими завдяки руху капіталу. TT' – трансформаційна крива, PP^* – точки виробництва, а C, C^* – точки споживання західноєвропейської та східноєвропейської країни у часі. В період 0 західноєвропейська країна імпортує обсяг – KC і має заборгованість, що дорівнює KC (дефіцит торговельного балансу, але позитивне сальдо балансу руху капіталу). Проте в періоді 1 західноєвропейська країна виробляє обсяг товару MP , експортує – PK (завдяки спеціалізації), тобто існує рівність між відносною ціною в часі (p_1/p_0), граничною нормою трансформації та граничною нормою заміщення, які визначаються тангенсом кута α . Для східноєвропейської країни навпаки: період 0 характеризується експортом, який відповідає LP^* , а період 1 – імпортом, що дорівнює LC^* .

Контрольні запитання

1. Поясніть субститутну залежність між рухом товарів і рухом факторів виробництва.
2. У чому полягає суть ефекту поляризації?
3. Як на основі трикутника Гарбергера пояснити дохід від іммігрантів приймаючої країни?
4. Яким чином величина процентної ставки і різна гранична продуктивність капіталу в країнах впливають на переміщення капіталу?
5. Поясніть, як міжчасова торгівля пов'язана з циклом заборгованості у платіжному балансі.

ТЕМА 6

Протекціонізм та його вплив на виробництво і добробут

Протекціонізм і його вплив на виробництво та добробут країни. Зміст і причини протекціонізму. Відправні мотиваційні положення протекціонізму зовнішньоекономічної політики. Вплив мита на виробництво та добробут. Модель специфічного мита.

Протекціонізм – це система обмежень міжнародних потоків товарів та послуг, які вводить держава з метою захисту внутрішнього ринку від іноземної конкуренції.

Форми протекціонізму:

- селективний протекціонізм – спрямований проти окремих країн або окремих товарів;
- галузевий протекціонізм – захищає певні галузі;
- колективний протекціонізм – проводиться об'єднаннями країн проти інших держав, які в них не входять;
- схований – здійснюється методами внутрішньої економічної політики.

Причина протекціоністських заходів обімовлена захистом тих галузей економіки, які в умовах міжнародної торгівлі поступаються у відносній ціні.

Відправні мотивації положення протекціонізму зовнішньоекономічної політики:

- **Захист “старих галузей промисловості”**, які втратили свою конкурентоздатність та виробництва субститутів імпорту. Це здійснюється за допомогою субвенцій і мита.
- **Захист усієї промисловості** шляхом впровадження заходів щодо всього народного господарства. Така ситуація складається при введенні імпортного мита або девальвації національної валюти.
- **Захист секторів, які є під “патронатом” держави**, рестрикціями кількісного характеру. Проведення відповідної фіскальної політики, особливо в тій ситуації, коли збільшуються ставки на імпорт.

- **Створення і розвиток нових секторів.** Такі процеси формують нові цінові переваги завдяки чому з'являються конкурентноспроможні сегменти.
- **Поліпшення умов виробництва в усіх секторах.** Розвиток інфраструктури та системи освіти при одночасно сприятливій податковій системі.
- **Вирішення соціальних проблем:** утримання повної зайнятості, захист певних професій.
- **Захист безпеки держави** (виробництво в країні всієї необхідної продукції).

Для регулювання міжнародної торгівлі держава використовує дві групи інструментів: тарифні і нетарифні.

Основними інструментами регулювання є **тарифні**, які полягають у застосуванні митного тарифу.

До **нетарифних** методів відносять: кількісні, сховані, фінансові. Зокрема до кількісних – квоти, ліцензії, “добровільне обмеження”.

Імпортне мито – державний грошовий збір з ввізних із закордону товарів під контролем митного відомства.

При застосуванні мита вітчизняна ціна імпортованого товару піднімається вище світової ціни.

Існують два основних види мита: специфічне і адвалорне.

Специфічне мито – визначається у вигляді фіксованої суми з одиниці виміру (вага, площа, об'єм).

Внутрішня ціна імпортованого товару (P_d) після обкладання специфічним митом складає:

$$P_d + P_{im} + T_s;$$

де P_{im} – митна вартість товару,

T_s – ставка специфічного мита.

Адвалорне мито встановлюється у вигляді проценту від митної вартості товару.

Внутрішня ціна імпортованого товару (P_d) після обкладання адвалорним митом складає:

$$P_d = P_{im}^* (1 + T_{av});$$

де T_{av} – ставка адвалорного мита.

Аналіз впливу специфічного мита на товарні потоки і ціни представлено на графічній моделі (рис. 16).

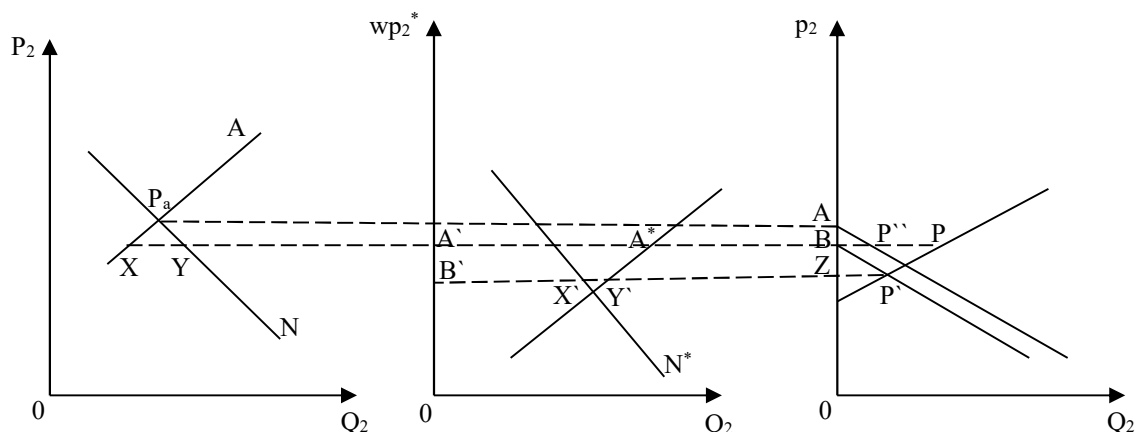


Рисунок 16. Мито та ринок імпорту.

В умовах автаркії P_a – рівноважна ціна товару на Батьківщині. N – крива попиту, A – крива пропозиції. Відрізок XU – обсяг товару, який імпортує Батьківщина. N^* – крива попиту, A^* – крива пропозиції Закордону, який експортує обсяг X^*Y^* товару 2 та сплачує мито в розмірі A^*B^* .

В умовах вільної торгівлі рівноважна світова ціна – P . Розмір мита, який стягує Батьківщина з імпорту товару 2, – AB . Релевантний надлишковий попит Батьківщини на світовому ринку після введення мита зміщується вниз на AB (пунктирна крива). Рівноважна ціна (після стягнення мита) на світовому ринку – p' , на Батьківщині – p'' ($p < p'' < p_a$). Обсяг торгівлі на світовому ринку – ZP' ($ZP' = X^*Y^* = XY$).

Вітчизняна ціна після введення мита (P'') знаходиться між ціною світового ринку в умовах вільної торгівлі (P) та автаркійною ціною (P_a). Через стягнення мита ціна на Батьківщині зростає порівняно з ситуацією вільної торгівлі (з P до P'').

Введення імпортного мита впливає на добробут споживачів, дохід держави і рівень виробництва в країні (рис. 17).

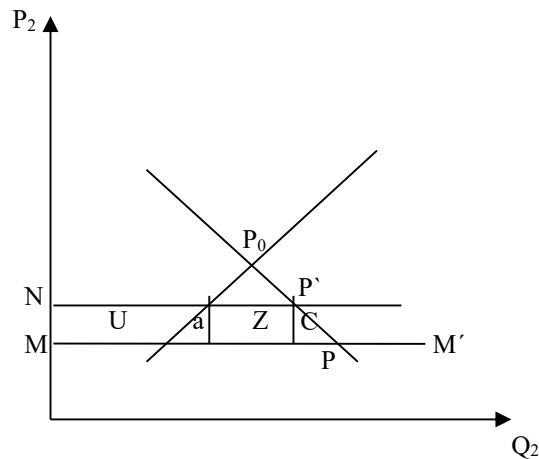


Рисунок 17. Вплив величини мита на добробут.

До введення мита:

- рівноважна ціна на Батьківщині P_0 ;
- рівноважна ціна на світовому ринку P .

Після введення мита Батьківщиною (величина мита – MN): рівноважна ціна імпортного товару на Батьківщині – P' ($P' > P$).

Втрата доходу споживачів – $u+a+z+c$, частину з якого отримують підприємства (u) і держава (z); чисті втрати – трикутник a і c .

Вплив на виробництво. Відбувається зростання вітчизняного виробництва. Для виробництва товарів субститутів імпорту залучають більше факторів, які вилучають з інших галузей економіки.

Доходи виробника. Через стягнення мита Батьківщиною виробники отримують дохід в результаті зростання вітчизняного виробництва (чотирикутник u).

Митні надходження. Держава отримує митні надходження у розмірі (чотирикутник z).

Дохід споживачів. Споживачі втрачають свій дохід внаслідок підвищення ціни на імпортований товар. Обсяг споживання зменшується.

Перерозподіл. Кількісне мито спричинює перерозподіл доходів від споживачів (домашніх господарств) на підприємства і державу. Частина втраченого доходу споживача отримують підприємства як додатковий дохід виробництва (u); іншу частину доходу споживача отримує держава у формі митних надходжень (z). Отже, мито призводить до перерозподілу доходу не на користь споживача.

Чисті втрати. Загальна втрата доходу споживача повністю не перетворюється у прибуток інших секторів народного господарства. Трикутники a і c показують ті втрати доходу споживача, які не доходять ні до держави, ні до виробників (чисті втрати).

Контрольні запитання

1. Проаналізуйте всі «за» і «проти» вільної торгівлі та протекціонізму.
2. Які методи регулювання міжнародної торгівлі ви знаєте?
3. Як впливає адвалерне мито на вітчизняного виробника, споживача і на економіку країни в цілому?
4. На графічній моделі відобразить надходження до бюджету при застосуванні мито.
5. Як впливає застосування специфічного мито на ціну товару на зовнішньому ринку?

ТЕМА 7

Економіко-математичні та організаційні моделі митної політики.

Мито і мінове співвідношення. Оптимальне мито. Тарифні і нетарифні методи регулювання зовнішньої торгівлі. Митна війна. Стратегічна поведінка і “дилема в’язнів”. Митний Союз.

Вплив мита на співвідношення цін на Батьківщині і світовому ринку. В результаті обкладання імпортованим митом товару 2 на Батьківщині відбувається зміна ціни в середині країни і на світовому ринку (рис. 18).

Величина мита впливає на обсяг імпорту і на відносну ціну, тобто на мінове співвідношення (випадок великої країни). В умовах вільної торгівлі відносна ціна на світовому ринку – p . Після введення мита Батьківщиною на товар 2 його ціна на світовому ринку знижується (спадає попит), а відносна ціна p зростає ($\bar{p} > p$). Ціна товару 2 на Батьківщині збільшується, а відносна ціна p зменшується, тому $\tilde{p} < p$. Світова ціна в умовах вільної торгівлі перебуває в межах $\bar{p} > p > \tilde{p}$. До введення мита рівновага існувала у точці S – перетин вітчизняної кривої обміну T і кривої обміну Закордону T^* , крива байдужості – h_0 . Після введення мита поліпшується мінове співвідношення

Батьківщини, тобто за менший обсяг експорту отримують більше імпорту (рівноважна точка – S' , крива байдужості – h_1).

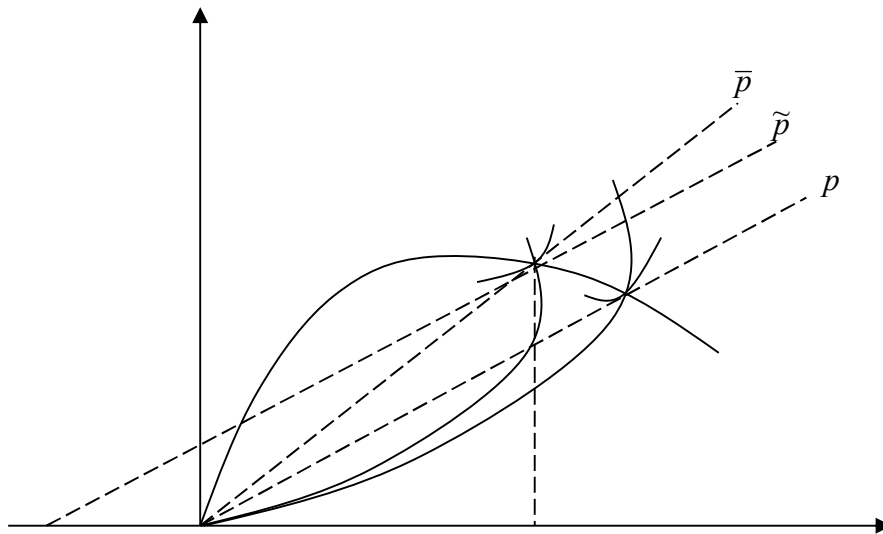


Рисунок 18. Мито і рівновага обміну.

Взаємозв'язок між митною політикою, співвідношенням цін і добробутом визначається як:

$$W = W(-E_1, E_2),$$

де W – рівень добробуту в умовах торгівлі (крива байдужості);

E_1 – обсяги експорту;

E_2 – обсяги імпорту.

Комбінація обсягів експорту та імпорту залежить від співвідношення цін

$$\frac{p_1}{p_2}.$$

Ставка мита визначається:

$$t = \frac{(\bar{p} - \tilde{p})}{\tilde{p}} \quad \text{або графічно} \quad t = \frac{BO}{OC}.$$

Оптимальне мито – ставка митного тарифу, коли вигравш країни максимізується.

Оптимізація митного тарифу в ситуації монопсонії. Ситуація монопольної влади (країни імпортера) може виникнути, коли велика країна з ринком значної ємкості є великим імпортером, і країни – експортери потрапляють у залежність від кон'юнктури на її внутрішньому ринку. У цьому випадку велика країна стає монопольним покупцем, і введення митного тарифу на імпорт може дати їй чистий дохід (рис.19).

Оптимальна ставка митного тарифу передбачає максимізацію вигравшу країни. Внутрішній ринок у країні A імпортера: D_d – крива попиту на цукор, S_d – крива внутрішньої пропозиції. Ринок імпортного цукру: D_m – крива попиту в країні A на імпортний цукор, S_x – крива пропозиції цукру з країн експортерів. В умовах вільної торгівлі світова ціна – P_f . Обсяг імпорту цукру країною A : (Q_d -

Q_s). Світова ціна після введення мита – $P_w (P_w < P_f)$, митний збір з кожної тонни цукру – T . ціна на цукор в країні A : ($P_d = P_w + T$). У результаті збільшиться вітчизняне виробництво на $Q_s' - Q_s$, а імпорт зменшиться на $Q_d - Q_d'$, обсяг імпорту скоротиться до $Q_d' - Q_s'$. Втрати споживачів – $a + b + c + d$. Додатковий дохід вітчизняних виробників – a , виграш країни від митного тарифу – f , дохід держави – $c + f$, некомпенсовані витрати споживачів b і d . Позитивний ефект від введення тарифу країна отримує при $f > b + d$, негативний – при $f < b + d$.

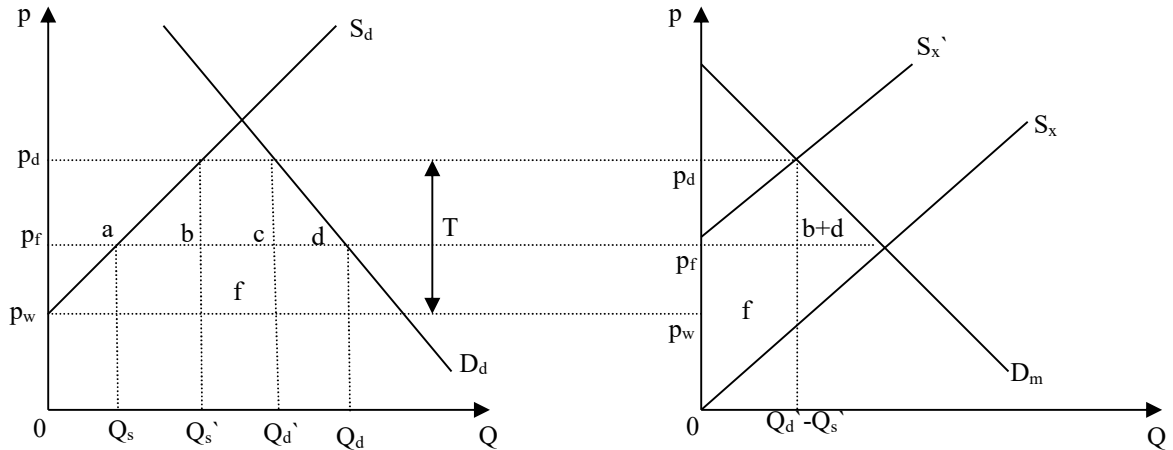


Рисунок 19. Оптимальний тариф у ситуації моносонії.

Країна-імпортер, користуючись своїм монопольним положенням, здатна впливати на обсяги експорту країни-експортера і рівень світової ціни. (S_x має позитивний нахил).

Ставка мита і добробут. Згідно з теорією оптимального мита національний добробут змінюється залежно від величини мита. Цей взаємозв'язок зображено на рисунку 20.

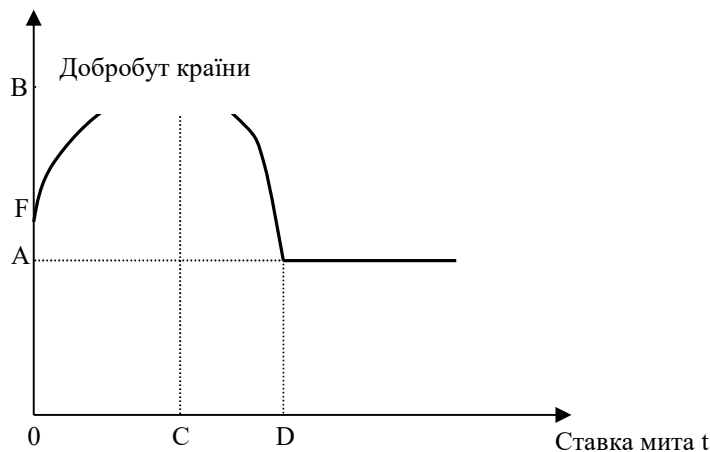


Рисунок 20. Рівень мита і добробут країни.

Національний добробут змінюється залежно від величини мита. Якщо прибутки від вільної торгівлі становлять OF , то при ставці мита $t=0$ національний добробут дорівнюватиме OF . Проте велика країна може

підвищити його ставку до рівня оптимального мита (OC) й отримати добробут $OB > OF$. Якщо ж ставка мита перебуває на проміжку (OC, OD), то національний добробут буде знижуватися, досягнувши при $t=OD$ рівня OA , який існував за умов автаркії і ї значно нижчим, ніж при вільній торгівлі.

Нетарифні торгові бар'єри. До нетарифних методів відносять зокрема кількісний контингент (квота).

Введення кількісних торгових обмежень проаналізовано на графічній моделі. (рис. 21).

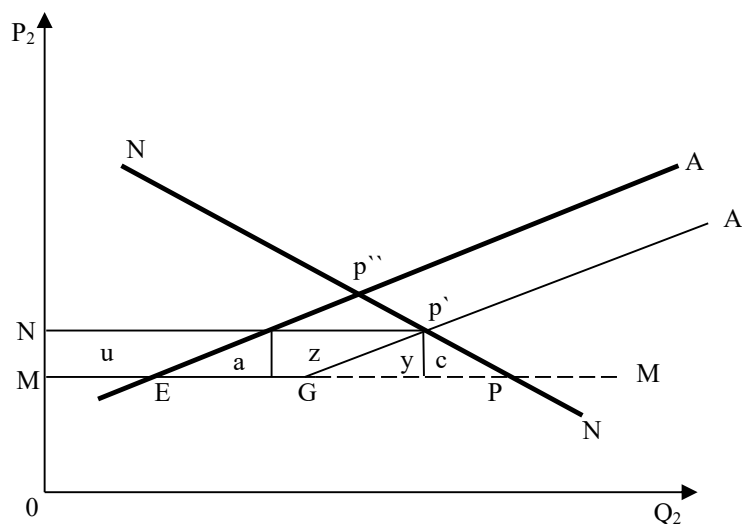


Рисунок 21. Кількісний контингент (квоти).

Якщо на Батьківщині запроваджують імпорتنу квоту EG , то релевантною для Батьківщини кривою пропозиції Закордону буде пряма GA' . Рівноважна ціна в умовах автаркії — p'' , в умовах вільної торгівлі — p , після стягнення мита — p' . Після введення мита ціна імпортного товару 2 на Батьківщині нижча, ніж в умовах автаркії, але вища порівняно з умовами вільної торгівлі. Виконується нерівність:

$$p < p' < p''.$$

Вітчизняні споживачі втрачають дохід у розмірі $u+a+z+y+c$.

Вітчизняні виробники отримують дохід — чотирикутник u .

Втрачений дохід споживача, який ніхто не отримує (чиста втрата) — трикутник a та c .

Дохід $z+y$ можуть отримати різні країни:

- Батьківщина, коли імпортна квота дістається їй безкоштовно або вона продає на аукціоні ліцензії на імпорт.
- Закордон у випадку, коли заключаються угоди про добровільне “самообмеження”. При цьому цей дохід отримують закордонні виробники.

Війна мит. Дана ситуація виникає в тому випадку, коли Закордон реагує на підвищення імпортного мита з боку Батьківщини аналогічною митною політикою. Некооперативна поведінка обох торгових партнерів гальмує торгівлю, “лінза” переваг від торгівлі стає меншою і обидві країни зазнають втрат (рис. 22).

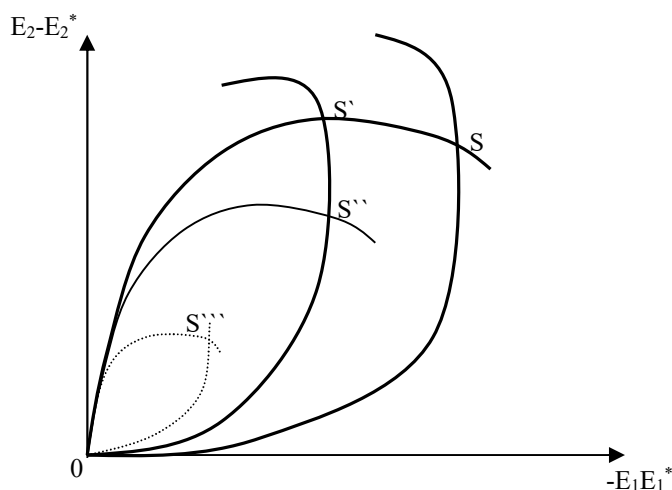


Рисунок 22. Митна війна і рівновага обміну.

На рисунку зображені криві надлишкового попиту (обміну) Закордону і Батьківщини. За умов вільної торгівлі рівновага перебуватиме у точці S , якщо ж Батьківщина збільшить митну ставку, то рівновага переміститься у точку S' , але Закордон у відповідь теж може збільшити ставки мита, й тоді рівновага обміну буде у точці S'' . Таким чином, збільшення ставки мита в обох країнах призводить до зменшення переваг від зовнішньої торгівлі та до збільшення втрат на Батьківщині й у Закордоні.

Ця модель характерна переважно ринкам олігополістичного типу, на яких частина або й весь обсяг сумарного виробництва припадає лише на кілька на кілька фірм. На таких ринках декілька фірм у довготерміновому періоді отримують значні прибутки, оскільки вхідні бар'єри ускладнюють входження фірм-новачків на ринок.

Рівновагу на олігополістичному ринку – називають рівновагою за Нешем.

Рівновага за Нешем – набір стратегій чи дій, за якого кожен гравець повністю реалізує свої можливості, передбачаючи дії конкурента.

Стратегічна поведінка і “дилема в'язнів”. Дилема в'язнів – гра, в якій двоє ув'язнених мають по одинці вирішити, чи визнати себе винними, що становить варіант конкуренції, за якої усі фірми виграють від співробітництва, проте кожна фірма має потужний стимул збити ціни своїх конкурентів.

Митна політика країн відповідно до стратегії “дилеми в'язнів” означає, що при розробці митної політики країни мають вирішити, чи взятись їм до агресивної конкуренції, намагаючись залишити за вітчизняними фірмами більшу частку ринку за рахунок введення мита, чи співпрацювати із ними, утримуючи за свою частку ринку і, можливо, вдаючись до таємної змови.

Взаємозалежність виграшу кожної країни при виборі митної стратегії відображено на графічній моделі (рис. 23).

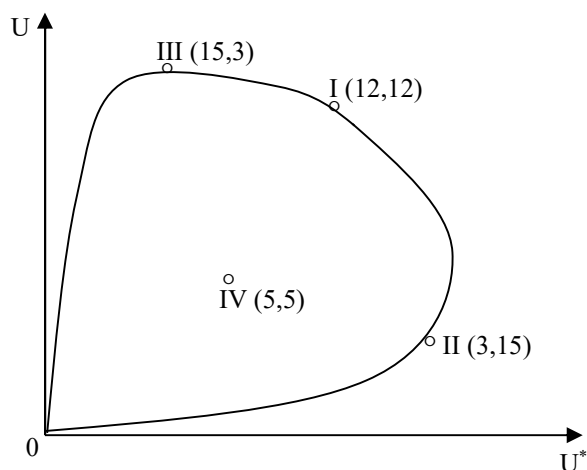


Рисунок 23. Розподіл прибутків від торгівлі.

На вертикальній осі нанесені доходи від торгівлі Батьківщини, на горизонтальній – доходи від торгівлі Закордону. За умов вільної торгівлі I (12,12) Закордон і Батьківщина отримують однаковий дохід. Якщо ж Батьківщина введе імпортне мито, то її дохід зростатиме і при оптимальній ставці мита стане максимальним III (15,3), а дохід Закордону зменшиться, але підвищення ставки мита вище від оптимальної призведе до втрати Батьківщиною доходу. Аналогічно, Закордон може обкласти митом імпортні товари і цим підвищити рівень свого доходу до максимуму при ставці оптимального мита (ситуація II (3,15)). Якщо ж обидві країни проводять політику протекціонізму IV (5,5), то все ж вільна торгівля є вигідною порівняно з ситуацією автаркії (0,0).

Одним з напрямків розвитку тарифних методів регулювання зовнішньої торгівлі є координація митної політики між країнами шляхом створення митних союзів.

Митний союз – угода між країнами, яка передбачає безмитну торгівлю між учасниками союзу і встановлення єдиного зовнішнього митного тарифу.

Ефект від створення митного союзу відображено на графічній моделі (рис. 24).

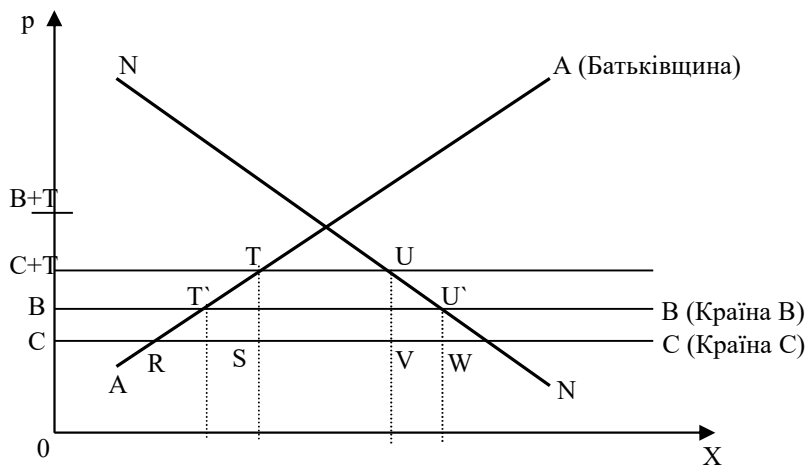


Рисунок 24. Ефект від створення митного союзу.

NN , AA – вітчизняні криві, відповідно попиту і пропозиції. BB , CC – криві пропозиції країн B і C . Батьківщина стягує кількісне мито за ставкою T , тоді ціна імпортованого товару з країни C буде нижчою, а ціна товару країни B – вищою порівняно з рівноважною ціною на Батьківщині. Отже, Батьківщина імпортуватиме товар обсягом TU (T – точка виробництва, U – точка споживання) з країни C . Якщо країна B вступає у митний союз із Батьківщиною, то товари країни C стануть конкурентноспроможними ($C+T>B$), а в межах митного союзу збільшиться зовнішньоторговельний оборот ($T^*U>TU$), тобто торгівля з країною C не відбудуватиметься.

Члени митного союзу виграють у добробуті, третя країна – втрачає.

Згідно з теорією Вайнера при створенні митного союзу виникають статистичні і динамічні ефекти.

Статистичні ефекти – економічні наслідки, які виникають одразу після створення митного союзу.

Серед статистичних ефектів виділяють:

- ефект створення торгівлі;
- ефект відхилення торгівлі.

Створення торгівлі – переорієнтація місцевих споживачів і вітчизняних товарів на більш дешевий імпорт, в результаті скасування мита в рамках митного союзу.

Відхилення торгівлі – переорієнтація місцевих споживачів із закупки товару у більш ефективного позаінтеграційного постачальника на менш ефективного внутріінтеграційного постачальника, в результаті скасування мита в рамках митного союзу.

Ефект відхилення торгівлі пов'язаний з тим, що імпорт товарів з країн митного союзу не завжди є самим ефективним джерелом поставки. Не рідко країни, які не є членами митного союзу, але відмежені від нього митними бар'єрами, могли б забезпечити поставки того ж товару по значно нижчим цінам.

Динамічні ефекти – економічні наслідки, які виникають на більш пізніх етапах функціонування митного союзу (зростання конкуренції, економічне зростання, збільшення обсягів імпорту).

Контрольні запитання

1. Як змінюється національний добробут країни при застосуванні оптимального мита?
2. Які економічні ефекти виникають, якщо країна застосовує кількісне обмеження імпорту?
3. На графічній моделі відобразіть яким чином «митна війна» впливає на надлишковий попит країн?
4. Що визначає рівновага за Нешем?
5. Поясніть можливість виграшу або програшу кожної країни при виборі митної стратегії «дилема в'язнів».
6. Які ефекти виникають при створенні Митного союзу?

ТЕМА 8

Реальні відносини обміну та торгова рівновага.

Відносини обміну і умови торгівлі. Визначення відносин обміну. Відносини обміну та консистенція планів. Крива обміну Оніки-Узава. Крива обміну Маршалла-Мілля. Стабільність рівноваги обміну.

Відносини обміну визначаються, як співвідношення цін p_1/p_2 і відображає кількість одиниць товару 2, яку можна отримати при обміні на певну кількість товару 1.

Співвідношення цін на товари p_1/p_2 визначається, як:

$$\frac{UAH/ME_1}{UAH/ME_2} = \frac{ME_2}{ME_1}.$$

Наведена формула відображає кількість одиниць товару 2, яку можна отримати при обміні на певну кількість товару 1.

Умови торгівлі відображають співвідношення вза'ємного попиту і вза'ємної пропозиції на експорт і на імпорт кожної країни (ToT). Вони розраховуються на базі співвідношення індекса експортних і імпортних цін кожної країни.

Якщо $ToT = 100$ – рівність цін експорту і імпорту;

$ToT > 100$ – при рості сукупної ціни експорту країни, порівняно з сукупною ціною імпорту на одиницю товару, що експортується, стає можливим придбати все більше імпортних товарів.

$ToT < 100$ – при рості сукупної ціни імпорту країни, порівняно з сукупною ціною експорту на кожен одиницю товару, що експортується стає можливим придбати все менше імпортних товарів.

Умови торгівлі поділяють на: товарні (бартерні), доходні та факторні.

Товарні або чисті бартерні умови торгівлі – співвідношення експортних і імпортних цін певного товару або індекса експортних і імпортних цін в цілому.

$$ToT = \frac{P_x}{P_{im}}.$$

Доходні умови торгівлі – індекс, який показує здатність країни імпортувати товари за рахунок виручки, яку отримують від експорту в цілому.

$$ToT = \frac{P_x}{P_{im}} Q_x,$$

де Q_x – обсяги експорту.

Факторні умови торгівлі – індекс, що пов'язує імпортні ціни з продуктивністю одного або декількох факторів виробництва і показує, яку кількість імпорту може бути отримано за одиницю зростання продуктивності в експортних секторах.

$$ToT = \frac{P_x}{P_{im}} \cdot \frac{Q_x}{Q_{im}},$$

де Q_x – індекс продуктивності експортних галузей країни;

Q_{im} – індекс продуктивності імпортних галузей.

Умови торгівлі зображено на графічній моделі (рис. 25).

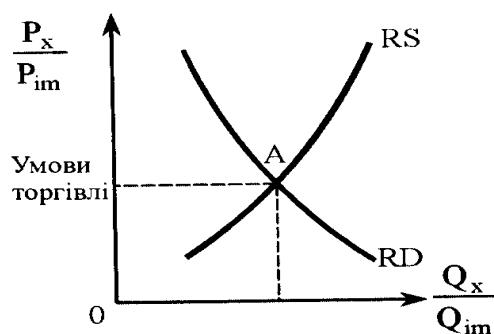


Рисунок 25. Умови торгівлі.

Співвідношення цін може бути виражене через співвідношення експортних та імпортних цін на певний товар або через співвідношення індексу експортних та імпортних цін у цілому, коли визначають зовнішню торгівлю всіма товарами. Якщо:

P_x – індекс експортних цін,

P_{im} – індекс імпортних цін,

Q_x – кількісний обсяг експорту,

Q_{im} – кількісний обсяг імпорту,

RS – відносна пропозиція товарів на експорт,

RD – відносний попит на імпортні товари.

Умови торгівлі відображають співвідношення взаємного попиту і взаємної пропозиції на експорт та імпорт кожної країни. При зростанні відносної ціни експортних товарів відносний кількісний обсяг експорту зростає більше порівняно з кількісним обсягом імпорту (крива пропозиції – RS). При зростанні відносної ціни імпорту відносний попит на імпортні товари буде скорочуватися (крива попиту на імпортні товари – RD). У точці A – відносний попит на імпортні товари дорівнює відносній пропозиції товарів на експорт при певному значенні P_x/P_{im} і Q_x/Q_{im} .

Відносини обміну є **консистентними**, якщо країна I готова експортувати такий обсяг, який країна II готова імпортувати.

Умови консистенції можна визначити через надлишковий попит E .

Надлишковий попит – різниця між внутрішнім попитом на товар та внутрішнім обсягом його виробництва.

Формула визначення надлишкового попиту:

$$E_i = C_i - Q_i,$$

де C_i – внутрішній попит на товар;

Q_i – внутрішні обсяги виробництва товару.

Якщо $E_i > 0$, то країна має намір імпортувати цей товар (власний попит є більшим за внутрішні обсяги виробництва).

Якщо $E_i < 0$, то країна має можливість експортувати товар (власний попит є меншим за внутрішні обсяги виробництва).

Рівновага на товарних ринках існує тоді, коли надлишковий попит в нашій країні (обсяг запропонований для обміну) відповідає надлишковому попиту закордоном, тобто:

$$E_i + E_i^* = 0, \text{ для } i = 1, 2.$$

Ця умова стосується рівноваги на обох товарних ринках, отже і світової ринкової рівноваги. Цю рівновагу можна визначити, як:

$$E_i^w = E_i + E_i^* = 0.$$

Обмеження бюджету вимагає, щоб вартість тих обсягів товару країни, на які є попит (соціальний продукт використання), відповідала національному доходу (соціальний продукт, з точки зору створення).

Обмеження бюджету визначається, як

$$p_1 C_1 + p_2 C_2 = p_1 Q_1 + p_2 Q_2$$

$$\text{або } p_1(C_1 - Q_1) + p_2(C_2 - Q_2) = p_1 E_1 + p_2 E_2 = 0.$$

Вирівнювання платіжного балансу передбачає, що торговий баланс вирівняний, тобто:

$$Z^H = X^{UAH} - I_m^{UAH} = -[p_1 E_1 + p_2 E_2].$$

Крива обміну Оніки-Узави – крива, що відображає обсяг експорту (імпорту) країни в залежності від рівня відносної ціни. Із зростанням p_1/p_2 надлишковий попит E в нашій країні на товар 1 зменшується (збільшуються обсяги експорту) і, навпаки, при зменшенні цінового співвідношення надлишковий попит зростає (зменшуються обсяги імпорту).

Закон Вальраса – якщо існує рівновага на світовому ринку одного товару з огляду на бюджетні обмеження обох народних господарств, то повинна існувати рівновага на світовому ринку іншого товару.

$$pE_1 + E_2 = 0;$$

$$pE_1 + E_2^* = 0.$$

Стабільність на світовому товарному ринку передбачає, що при незначному відхиленні від рівноважного співвідношення цін існує механізм пристосування, який “повертає” ціну у стан рівноваги.

Співвідношення цін зростає (спадає), коли світовий надлишок попиту E_i^w при заданій відносній ціні є додатнім (від’ємним), тобто:

$$E_i^w = E_i + E_i^* >< 0 \rightarrow dp >< 0.$$

Рівновага є стабільною при умові:

$$\frac{dE_i^w}{dp} = \frac{dE_i}{dp} + \frac{dE_i^*}{dp} < 0.$$

Крива обміну Маршалла-Мілля – крива, що відображає здатність до обміну товарами Батьківщини і Закордону (рис. 26).

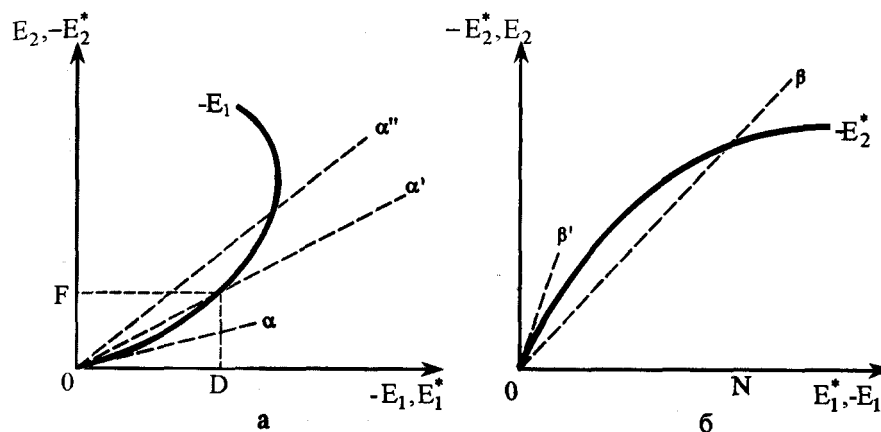


Рисунок 26. Криві обміну Батьківщини і Закордону.

Криві обміну Батьківщини показує обсяг товару 1, який країна I експортує при альтернативних співвідношеннях цін (p_1/p_2). В умовах автаркії $p_1/p_2 = \operatorname{tg} \alpha$ (кут, утворений променем a). Країна I експортуватиме товар 1, коли p_1/p_2 зросте від $\operatorname{tg} \alpha$ до $\operatorname{tg} \alpha'$ (за певну кількість товару 1 отримує більшу кількість імпортного товару 2, ніж виробляли в автаркійних умовах). Країна I експортує обсяг товару 1 – OD , а імпортує обсяг товару 2 – OF . Крива обміну ($-E_2^*$) показує обсяги товару 2, які Закордон експортує. В умовах автаркії цінове співвідношення $p_1/p_2 = \operatorname{tg} \beta$. Країна II (Закордон) експортуватиме товар 2 при зниженні p_1/p_2 до $\operatorname{tg} \beta$. Враховуючи, що торгові умови для країни 2 визначаються як $p_1/p_2 = 1/p$, то при збільшенні p_2/p_1 і відповідно при зменшенні $\operatorname{tg} \beta$ поліпшуються її відносини обміну. Для міжнародної торгівлі необхідно, щоб в умовах автаркії цінове співвідношення Батьківщини було нижчим за автаркійне цінове співвідношення Закордону, тобто $\operatorname{tg} \alpha < \operatorname{tg} \beta$.

Умова Маршалла-Лернера – рівновага обміну є тоді стабільною, коли сума абсолютних еластичностей вітчизняного попиту на імпорту та іноземного попиту на вітчизняний експортний товар більша ніж одиниця:

$$\eta_x + \eta_{im} > 1.$$

Контрольні запитання

1. Методи визначення товарних, доходних та факторних умов торгівлі.
2. Що означає консистенція обміну?
3. Як на основі кривої обміну Маршалла-Мілля пояснить обмін товарами?
4. Як визначаються умови Маршалла-Лернера ?
5. На основі кривої обміну Оніки-Узави пояснить обмін товарами між країни.

ТЕМА 9

Міжнародна торгівля як засіб піднесення світового і національного добробуту.

Економіка добробуту та критерії оцінки. Зростання світового добробуту. Умови забезпечення добробуту для окремої країни. Проблеми компенсації. Динамічні вигоди для добробуту.

Предметом економіки добробуту є вивчення найкращого способу організації економічної діяльності включаючи розподіл доходу і організацію податкової системи.

В залежності від критерію ефективності добробуту існують різні теорії економіки добробуту.

Перша теорема економіки добробуту визначає ефективність досконалої конкуренції економіки, яку вперше сформулював Адам Сміт (“ті, хто дбає про власні інтереси, будуть найефективніше забезпечувати добробут суспільства”).

Розподільча ефективність існує тоді, коли неможлива жодна реорганізація виробництва, що покращила б становище однієї особи, не погіршивши іншої.

Ефективність Парето – кожна зміна внаслідок якої поліпшується добробут хоча б одного індивіду, причому становище будь-якого члена суспільства при цьому не погіршується, веде до збільшення добробуту в цілому.

Критерій **Парето** дає можливість оцінювати вплив на добробут різноманітних варіантів як економічної політики в цілому, так і зовнішньоекономічної політики зокрема. Але цей критерій не можна використовувати у ситуаціях, коли конкретні економічні дії, поліпшуючи становище одних груп населення, призводять до погіршення добробуту інших. “Вузькі місця” критерію ефективності Парето в певній мірі можна подолати використанням компенсаційного критерію.

Компенсаційний критерій, за допомогою якого здійснюється ранжування вигод від міжнародної торгівлі і створюється механізм їх перерозподілу.

Відповідно до компенсаційного критерію міжнародна торгівля реально збільшує світовий добробут, якщо завдяки їй виробництво зростає на стільки, що отримувачі економічного вигаду можуть компенсувати втрати тих, чиє становище погіршилось, і при цьому підвищити свій добробут.

Для оцінки зростання добробуту у світі завдяки зовнішньої торгівлі використовують критерій ефективності за Купманом.

Критерій **ефективності Купмана** – якщо не існує іншої алокації факторів виробництва, при якій за даного обсягу виробництва одного товару буде вироблено більше другого.

Відповідно критерія Купмана зростання добробуту в світі завдяки зовнішньої торгівлі обумовлено максимізацією виробництва товару 1 при заданому виробництві товару 2. Максимізація виробництва товару 1 у світі досягається тоді, якщо граничні норми трансформації в обох країнах після запровадження торгівлі відповідали одне одному ($\frac{dQ_1}{dQ_2} = \frac{dQ_1^*}{dQ_2^*}$). На графічній моделі це точка дотику кривих трансформацій обох країн. Точка Р – точка ефективного виробництва (рис. 27).

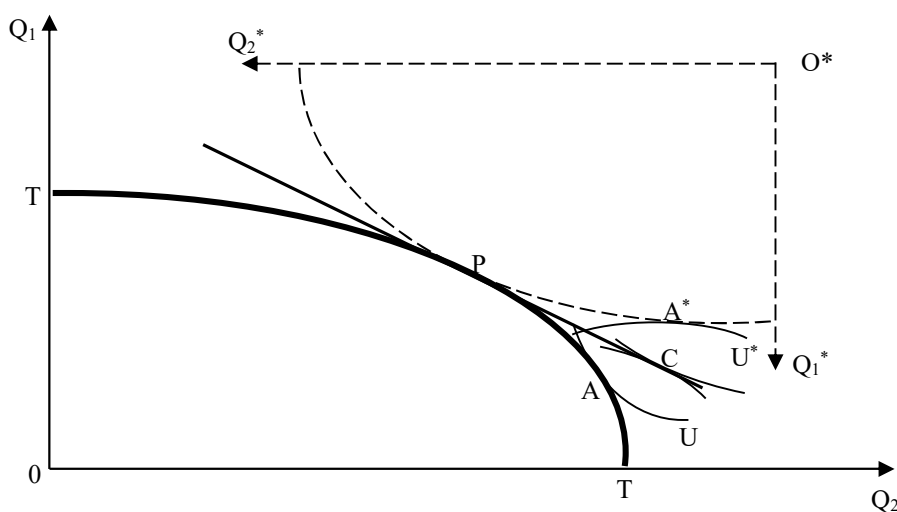


Рисунок 27. Стан благополуччя для світу.

При ефективному виробництві зовнішня торгівля призводить згідно критерію Купмана до зростання добробуту в кожній окремій країні. В результаті зростає рівень споживання в кожній країні.

В умовах автаркії рівень споживання на Батьківщині – точка A , у Закордоні – A^* . Після запровадження торгівлі рівень споживання зростає: на Батьківщині і Закордоном – точка C .

Рівень добробуту є функція від рівня споживання і визначається як:

$$W = f(C),$$

де W – рівень добробуту;

C – рівень споживання.

Якщо на початку міжнародної торгівлі виконується умова $p_0 < p < p_0^*$, то для зростання добробуту країни I (Батьківщина) необхідно спеціалізуватися на виробництві товару 1, країні II (Закордон) – на виробництві товару 2.

p_0 – співвідношення цін $(\frac{P_1}{P_2})$ в умовах автаркії в країні I;

p_0^* – співвідношення цін $(\frac{P_1^*}{P_2^*})$ в умовах автаркії в країні II;

p – співвідношення цін на світовому ринку.

Країна I обмежує виробництво товару 2 і збільшує виробництво товару 1, тобто обсяг $dQ_2 < 0, dQ_1 > 0$. Торгові умови покращаються $d(\frac{P_1}{P_2}) > 0$.

Якщо на початку міжнародної торгівлі виконується умова $p_0 > p > p_0^*$, то для зростання добробуту країни I необхідно спеціалізуватися на виробництві товару 2, а країні II – на виробництві товару 1.

Країна I збільшує виробництво товару 2 і зменшує виробництво товару 1, тобто $dQ_2 > 0, dQ_1 < 0$. Торгові умови покращуються – $d(\frac{P_1}{P_2}) < 0$.

Прибутки від зовнішньої торгівлі при заданих умовах попиту для певної країни тим більші, чим сильніша різниця між співвідношенням- цін p_0 і p .

Зовнішня торгівля, враховуючи якість продукції, забезпечує більшу різноманітність продуктів і тим самим надає окремому споживачу більше можливостей вибору.

Проблема компенсації пов'язана з тим, що виграш в добробуті світу згідно критерію Купмана не враховує те, як цей виграш розподіляється між країнами. Не вирішеним є питання відносно того, чи здатна вигравша країна надати компенсацію “програвшій” країні у зовнішній торгівлі. Функція добробуту не враховує також і рівень зайнятості в країнах. Тому, виграш в добробуті від зовнішньої торгівлі в певній мірі залежить від використаного критерію добробуту.

Динамічні вигоди для добробуту враховують зміни виграшу від зовнішньої торгівлі за певний період часу. Суттєвим є той рівень досягнутого добробуту від зовнішньої торгівлі, який виникає в довготривалому періоді:

використання зростаючих доходів через розширення ринків збуту, зникнення монополії всередині країни через конкуренцію ззовні.

Інші вигоди від зовнішньої торгівлі для добробуту – розширення ринків збуту і використання переваг спеціалізації країн. Це може бути пов'язане з значним економічним зростанням усередині країни та поза її межами.

Контрольні запитання

1. Поясніть суть економіки добробуту.
2. Що визначає критерій ефективності Парето?
3. Обґрунтуйте зростання добробуту завдяки зовнішній торгівлі за критерієм ефективності Купмана.
4. На графічній моделі поясніть зростання добробуту для окремої країни завдяки міжнародної торгівлі.
5. Що враховують динамічні вигоди для добробуту?

6. ТЕМАТИКА ПРАКТИЧНИХ ЗАВДАНЬ

Тема 1. Класичні теорії міжнародної торгівлі та гіпотези до товарного обміну

Мета: вміння застосовувати класичні теорії для пояснення міжнародної торгівлі.

1. Моделі абсолютних та відносних цінових переваг.
2. Вигоди від торгівлі та трикутники торгівлі.
3. Умови торгівлі при різних співвідношеннях попиту.
4. Функція виробництва та споживання.
5. Модель «Ящик Єджуорта».

Тема 2. Умови торгівлі при неоднаковій забезпеченості факторами виробництва

Мета: пояснення умов міжнародної торгівлі на основі неоднакової забезпеченості факторами виробництва.

1. Теорія факторних пропорцій.
2. Взаємозв'язок між співвідношенням цін на товари та співвідношенням цін на фактори виробництва.
3. Теорема Гекшера-Оліна.
4. Діаграма Харрода-Джонсона.

Тема 3. Модель Гекшера-Оліна та її емпірична перевірка

Мета: застосування моделі Гекшера-Оліна у міжнародній торгівлі.

1. Теорема Столпера-Самуельсона.
2. Вирівнювання цін на фактори виробництва.
3. Теорема Рибчинського.
4. Парадокс Леонт'єва та багатофакторне моделювання міжнародної торгівлі.
5. Моделі торгових і неторгових товарів.

Тема 4. Міжнародна торгівля в умовах недосконалої конкуренції

Мета: аналіз гіпотез щодо пояснення товарного обміну.

1. Зростаючі скалярні доходи і торгівля.
2. Інтрасекторна торгівля.
3. Конкуренція Чемберлена.
4. Монополія і міжнародна торгівля.

Тема 5. Переміщення факторів виробництва

Мета: оцінка економічного ефекту в процесі переміщення факторів виробництва.

1. Міжнародна міграція робочої сили (трикутник Гарбергера).
2. Міжнародний рух капіталу.
3. Міжчасова торгівля.
4. Теорії впливу технічного прогресу на міжнародну торгівлю.

Тема 6. Протекціонізм та його вплив на виробництво і добробут

Мета: аналіз впливу торговельних обмежень на виробництво і добробут.

1. Вплив мита на виробництво і добробут.
2. Економічні ефекти прихованих методів торгової політики.
3. Застосування субсидій.
4. Експортні кредити.

Тема 7. Економіко-математичні та організаційні моделі митної політики

Мета: застосування економіко-математичних моделей при аналізі торговельної політики.

1. Оптимальне мито.
2. Війна мит.
3. Стратегічна поведінка і «дилема в'язнів».
4. Ефекти від створення Митного союзу.

Тема 8. Реальні відносини обміну та товарна рівновага

Мета: методи визначення умов торгівлі.

1. Відносини обміну та умови торгівлі.
2. Методи визначення відносин обміну.
3. Крива обміну Онікі-Узава.
4. Крива обміну Маршалла-Мілля.

Тема 9. Міжнародна торгівля як засіб піднесення всесвітнього та національного добробуту

Мета: оцінка критеріїв економіки добробуту.

1. Економіка добробуту та критерії її оцінки.
2. Умови забезпечення добробуту для окремої країни.
3. Проблеми компенсації в теоріях добробуту.
4. Динамічні вигоди для добробуту.

7. ТЕСТОВІ ЗАВДАННЯ

1) При значенні валютного курсу $\frac{P_1}{P_2} < W < \frac{P_2}{P_2^*}$ відбудеться:

- a) експорт товару 1 з Батьківщини;
- b) імпорт товару 1 із Закордону;
- c) експорт товару 2 з Батьківщини;
- d) імпорт товару 2 із Закордону.

2) При ціновому співвідношенні $\frac{P_1}{P_2} > \frac{P_1^*}{P_2^*}$ доцільно:

- a) експортувати товар 1 з Батьківщини;
- b) експортувати товар 2 з Батьківщини;
- c) імпортувати товар 1 із Закордону;
- d) імпортувати товар 2 із Закордону.

3) При ціновому співвідношенні $\frac{P_1}{P_2} < \frac{P_1^*}{P_2^*}$ доцільно:

- a) експортувати товар 1 з Батьківщини;
- b) експортувати товар 2 з Батьківщини;
- c) імпортувати товар 1 із Закордону;
- d) імпортувати товар 2 із Закордону.

4) Якщо відносний показник ресурсного коефіцієнта $\frac{a_1}{a_2} > \frac{a_1^*}{a_2^*}$, то вигідно:

- a) експортувати товар 1 з Батьківщини;
- b) експортувати товар 2 з Батьківщини;
- c) імпортувати товар 1 із Закордону;
- d) імпортувати товар 2 із Закордону.

5) Якщо відносний показник продуктивності праці має значення $\frac{\lambda_1}{\lambda_2} > \frac{\lambda_1^*}{\lambda_2^*}$, то

доцільно:

- a) експортувати товар 1 з Батьківщини;
- b) експортувати товар 2;
- c) імпортувати товар 1;
- d) імпортувати товар 2 із Закордону.

б) Крива трансформації відображає:

- a) максимально можливий обсяг виробництва товару 1 або товару 2;
- b) мінімально можливий обсяг виробництва товару 1 і товару 2;
- c) максимально можливий обсяг використання факторів виробництва;
- d) мінімально можливий обсяг використання факторів виробництва.

7) „Ящик Еджуорта” демонструє:

- a) ефективне використання ресурсів;
- b) неефективне використання ресурсів;
- c) комбінацію виробництва товарів;
- d) цінове співвідношення на фактори виробництва.

8) Точкою ефективного використання ресурсів в „Ящику Еджуорта” є:

- a) точка дотику ізоквант;
- b) точка перетину ізоквант;
- c) точка дотику ізокост;
- d) точка перетину ізокост.

9) Ресурсний коефіцієнт визначається як:

- a) $a = \frac{A}{Q}$
- b) $a = \frac{I}{Q}$
- c) $a = \frac{Q}{A}$
- d) $a = \frac{I}{A}$

10) При співвідношені попиту $\frac{C_1}{C_2} > \frac{C_1^*}{C_2^*}$ вигідно:

- a) експортувати товар 1 із Закордону;
- b) експортувати товар 2 із Батьківщин;
- c) імпортувати товар 1 із Батьківщини;
- d) імпортувати товар 2 із Закордону.

11) При співвідношені попиту $\frac{C_1}{C_2} < \frac{C_1^*}{C_2^*}$ доцільно:

- a) експортувати товар 1 з Батьківщини;
- b) експортувати товар 2 з Батьківщини;
- c) імпортувати товар 1 із Закордону;
- d) імпортувати товар 2 із Закордону.

12) В моделі Гекшера-Оліна працемістка країна експортує працемісткий товар 1, якщо:

- a) $K_1 > K_2$
- b) $\frac{l}{r} > \frac{l^*}{r^*}$
- c) $K_2 > K_1$
- d) $\frac{l}{r} < \frac{l^*}{r^*}$

13) Товар є капіталомісткий якщо:

- a) $\frac{K}{A} > 1$
- b) $\frac{A}{K} > 1$
- c) $\frac{K}{A} < 1$
- d) $\frac{A}{K} < 1$

- 14) Відносно теореми Гекшера-Оліна відбувається:
- вирівнювання цін на товари;
 - вирівнювання цін на фактори виробництва;
 - вирівнювання цін на товари і на фактори виробництва;
 - усі твердження невірні.
- 15) Відносно теорії Столпера у наслідок міжнародної торгівлі виграють:
- власники надлишкового фактора виробництва;
 - власники дефіцитного фактора виробництва;
 - ніхто не виграє;
 - всі виграють.
- 16) Діаграма Харрода-Джонсона демонструє:
- вирівнювання цін на товари і фактори виробництва;
 - вирівнювання цін на товари;
 - вирівнювання цін на фактори виробництва.;
 - вирівнювання рівня заробітної плати в обох країнах.
- 17) Парадокс Леонт'єва виник на основі аналізу експортно – імпорتنих потоків в:
- США;
 - Німеччині;
 - Україні;
 - Франції.
- 18) Товар 1 є конкурентоспроможним на зовнішньому ринку якщо:
- $P_1 < WP_1^*$
 - $P_2 < WP_2^*$
 - $P_1 > WP_1^*$
- 19) Експорт капіталу відбувається в країну, де:
- вища гранична продуктивність капіталу;
 - нижча гранична продуктивність праці;
 - вища гранична продуктивність праці;
 - нижча гранична продуктивність капіталу.
- 20) Наслідком "Голандської хвороби" є:
- деіндустріалізація;
 - індустріалізація;
 - зростання цін на товари ресурсного сектора;
 - зниження цін на товари ресурсного сектора.
- 21) В результаті деіндустріалізації економіки відбувається:
- розширення виробництва торгових товарів;
 - розширення виробництва товарів ресурсного сектора;
 - девальвація національної валюти;
 - ревальвація національної валюти.

- 22) Специфічний фактор робочої сили характеризується:
- a) мобільністю капіталу і мобільністю робочої сили;
 - b) мобільністю капіталу і прив'язаною до сектора робочою силою;
 - c) мобільністю робочої сили і прив'язаного до сектора капіталу;
 - d) прив'язаним до сектора капіталом і робочою силою.
- 23) Виробнича функція – це:
- a) залежність між обсягом продукції і витратами факторів виробництва;
 - d) залежність між попитом і пропозицією;
 - c) сукупні витрати на одиницю продукції;
 - d) виробництво продукції на одиницю праці.
- 24) Гранична норма трансформації:
- a) додатковий обсяг виробництва;
 - b) приріст обсягу імпорту;
 - c) приріст споживання;
 - d) міра того, якою кількістю одного товару слід пожертвувати, щоб виробити додаткову одиницю іншого товару.
- 25) Граничні витрати це:
- a) додаткові витрати які необхідно понести, щоб виготовити одну додаткову одиницю продукції;
 - b) витрати на одиницю продукції;
 - c) постійні витрати на виробництво певної кількості продукції;
 - d) додатковий обсяг виробництва, виготовлений в результаті використання додаткової одиниці праці.
- 26) Трикутник торгівлі демонструє:
- a) зростання виробництва товару 1 на Батьківщині та обсягів споживання товару 2;
 - d) зменшення виробництва товару 1 на Батьківщині;
 - c) зростання виробництва товару 1 За кордоном;
 - d) зростання виробництва товару 1 і зменшення обсягів споживання товару 2 на Батьківщині.
- 27) Теорію конкурентних переваг вперше сформулював:
- a) Томас Мальтус;
 - b) Альфред Маршалл;
 - c) Майкл Портер;
 - d) Давид Рікардо.

28) Чому галузі, які конкурують з імпортом, виступають проти вільної зовнішньої торгівлі?

- a) їм доведеться підвищити ефективність виробництва, для того, щоб залишатися конкурентоспроможними;
- b) вони втрачають об'єм продажів тим споживачам, які надають перевагу імпортній продукції;
- c) їм доведеться продавати свою продукцію за більш низькими цінами завдяки загостренню конкурентної боротьби;
- d) вони можуть втратити конкурентоспроможність своєї продукції на внутрішньому ринку.

29) Автаркія – це:

- a) стан коли країна підтримує економічні зв'язки з іншими країнами;
- b) Стан коли країна не підтримує економічні зв'язки з іншими країнами;
- c) регіональне угруповання;
- d) інтеграційне об'єднання.

30) Для емпіричної перевірки теорії Гекшера-Оліна було визначено показні величини:

- a) забезпеченість країни факторами;
- b) товарні потоки між країнами;
- c) місткість факторів виробництва в окремих секторів в цих країнах;
- d) усі відповіді вірні.

31) Базовою моделлю теорії олігополії є:

- a) Модель Брандера-Спенсера;
- b) Модель Гекшера-Оліна;
- c) Модель А. Сміта;
- d) Модель Д. Рікардо.

32) В моделі конкуренції Чемберлена мінімальна ціна дорівнює:

- a) рівню граничних витрат, які в свою чергу дорівнюють середнім витратам;
- b) рівню граничного доходу;
- c) рівню постійних витрат;
- d) рівню середніх витрат.

33) Діаграма Харрода-Джонсона демонструє:

- a) вирівнювання цін на товари
- b) вирівнювання цін на фактори виробництва;
- c) рівноважний стан на товарному ринку;
- d) всі відповіді вірні.

- 34) Чинники, які впливають на алокацію капіталу у світі:
- a) величина процентної ставки;
 - b) зміна ціни на імпортні енергоносії;
 - c) гранична продуктивність капіталу;
 - d) всі відповіді вірні.
- 35) Теорема Рибчинського характеризує:
- a) вирівнювання цін на товари і фактори виробництва;
 - b) вирівнювання цін на товари;
 - c) вирівнювання цін на фактори виробництва;
 - d) всі відповіді невірні.
- 36) Власники відносно надлишкових факторів виробництва в умовах лібералізації руху факторів у світовому масштабі:
- a) програють;
 - b) виграють;
 - c) залишаються байдужими;
 - d) власна думка.
- 37) Інтрасекторна торгівля – це:
- a) обмін між країнами гомогенними товарами;
 - b) обмін між країнами диференційованими товарами однієї галузі;
 - c) обмін між країнами диференційованими товарами різних галузей;
 - d) обмін гомогенними товарами в середині країни.
- 38) Торговельні умови країни покращаться, якщо:
- a) зростає ціна експортного товару;
 - b) зменшується ціна експортного товару;
 - c) зростає ціна імпортного товару;
 - d) зменшується ціна імпортного товару.
- 39) Умови консистенції виконуються, якщо:
- a) $E=C-Q$
 - б) $E=C+Q$
 - в) $E=Q-C$
 - г) $E=Q+C$
- 40) Товарні умови торгівлі:
- a) співвідношення вартості експорту та вартості імпорту;
 - b) співвідношення обсягу експорту та обсягу імпорту;
 - c) співвідношення індексу експортних та імпортних цін;
 - d) всі відповіді вірні.
- 41) Крива обміну Онікі-Узави ґрунтується на:
- a) співвідношенні процентних ставок;
 - b) співвідношенні обсягів виробництва;
 - c) співвідношенні цін;
 - d) співвідношенні альтернативних витрат.

- 42) Рух факторів виробництва під кутом зору теорії порівняльних переваг приводить:
- a) до більшого зростання сукупного виробництва;
 - b) спаду сукупного виробництва порівняно з міжнародною торгівлею;
 - c) зменшення міжнародних резервів;
 - d) збільшення ВВП.
- 43) Яка теорія міжнародної торгівлі стверджує, що вирівнювання цін на фактори виробництва відбувається в країнах, які торгують між собою:
- a) теорія Рікардо;
 - b) теорія Хекшера-Оліна;
 - c) теорія Майкла Портера;
 - d) всі відповіді правильні.
- 44) В якому випадку вартість капіталу в обох країнах вирівнюється:
- a) коли країни відрізняються за забезпеченістю факторами виробництва;
 - b) коли країни не відрізняються за забезпеченістю факторами виробництва;
 - c) коли капітал не може вільно пересуватися між країнами;
 - d) коли капітал може вільно пересуватися між країнами.
- 45) Як впливає імміграція в малу країну на зміну умов торгівлі малої країни в моделі специфічних факторів виробництва:
- a) обсяги зовнішньої торгівлі зростуть;
 - b) обсяги зовнішньої торгівлі зростуть за умови одночасного подешевшання інших факторів виробництва;
 - c) обсяги зовнішньої торгівлі зменшаться;
 - d) ніяк не вплине.
- 46) За моделлю факторів виробництва Хекшера-Оліна імміграція впливатиме на виробництво трудомісткого та капіталомісткого товарів у країні, що приймає, таким чином:
- a) виробництво трудомісткого товару зменшиться, а виробництво капіталомісткого товару зросте;
 - b) виробництво трудомісткого товару зросте, а виробництво капіталомісткого товару зменшиться;
 - c) якщо праця є мобільним фактором, то виробництво обох товарів зросте;
 - d) виробництво обох товарів зменшиться.
- 47) Міжнародний рух факторів виробництва заміщає міжнародну торгівлю товарами, якщо:
- a) в основі торгівлі лежать інші причини окрім відмінностей у забезпеченості факторами виробництва;

- b) ступінь забезпеченості факторів виробництва приблизно однаковий;
- c) є значні відмінності в забезпеченості країн факторами виробництва.
- d) існує субститутна залежність між рухом товарів і рухом факторами виробництва.

48) Позитивна роль інвестицій для країни, що приймає, полягає в тому, що:

- a) вони зменшують надмірно завищений курс національної валюти;
- b) скорочують інфляцію в країні;
- c) скорочують безробіття;
- d) поліпшують стан платіжного балансу.

49) За моделлю специфічних факторів виробництва імміграція впливатиме на виробництво трудомісткого та капіталомісткого товарів в країні, що приймає, таким чином:

- a) виробництво трудомісткого товару зменшиться, а виробництво капіталомісткого товару зросте;
- b) виробництво трудомісткого товару зросте, а виробництво капіталомісткого товару зменшиться;
- c) якщо праця є немобільним фактором, то виробництво обох товарів зросте.
- d) усі відповіді невірні.

50) Ефект споживання показує:

- a) зростання споживання в результаті виходу країни з митного союзу
- b) як споживання ресурсів всередині країни залежить від поділу праці в рамках митного союзу;
- c) як рівень споживання залежить від розміру імпортного мита;
- d) збільшується споживання товару в результаті приєднання країни до митного союзу.

51) Узгоджене скасування групою країн національних митних тарифів і запровадження загального митного тарифу і єдиної системи нетарифного регулювання торгівлі щодо третіх країн називається:

- a) митний союз;
- b) зона вільної торгівлі;
- c) спільний ринок;
- d) економічний союз

52) Якщо дві країни укладають угоду, за якою експортно-імпортні операції резидентів цих країн не оподатковуються митами, то така форма інтеграції називається:

- a) спільний ринок;
- b) митний союз;
- c) зона вільної торгівлі;
- d) преференційна торгова угода.

- 53) Введення добровільних експортних обмежень:
- a) підвищує добробут країни-імпортера;
 - b) більш вигідне країні-імпортеру ніж використання імпоротної квоти;
 - c) може привести до виграшу країни-експортера;
 - d) приносить виграш як країні-імпортеру, так і країні-експортеру.
- 54) Використання виробничої субсидії як засобу підтримки національних виробників:
- a) призводить до тих самих наслідків щодо добробуту країни, як і використання митного тарифу на імпорт;
 - b) є кращим з точки зору впливу на добробут країни ніж введення імпоротної квоти;
 - c) призводить до того, що об'єм національного виробництва росте, імпорт знижується, а внутрішня ціна росте;
 - d) аналогічно за своїми економічними наслідками із використанням експортної субсидії.
- 55) Демпінг – це:
- a) Підвищення цін на товари на зовнішніх ринках;
 - b) Зниження цін на товари на внутрішньому ринку з метою усунення конкуренції;
 - c) Зниження цін на товари на зовнішньому ринку з метою усунення конкуренції;
 - d) Підвищення цін на товари на внутрішньому ринку.
- 56) Як впливає імміграція в малу країну на рівень середньої заробітної плати в моделі специфічних факторів виробництва:
- a) середня заробітна плата зростає;
 - b) середня заробітна плата зменшиться;
 - c) середня заробітна плата залишиться незмінною;
 - d) зростає відношення середньої заробітної плати до процентної ставки.
- 57) За моделлю факторів виробництва Хекшера — Оліна імміграція впливатиме на виробництво трудомісткого та капіталомісткого товарів у країні, що приймає, таким чином:
- a) виробництво трудомісткого товару зменшиться, а виробництво капіталомісткого товару зростає;
 - b) виробництво трудомісткого товару зростає, а виробництво капіталомісткого товару зменшиться;
 - c) якщо праця є мобільним фактором, то виробництво обох товарів зростає;
 - d) якщо праця є немобільним фактором, то виробництво обох товарів зменшиться.

58) Крива обміну це крива:

- a) кожна точка якої відображає обсяг експорту та імпорту при заданому валютному курсі;
- b) кожна точка якої відображає комбінацію виробництва певних товарів;
- c) кожна точка якої відображає розподіл ресурсів;
- d) кожна точка відображає комбінацію рівня заробітної плати і процентної ставки.

59) Специфічне мито визначається у вигляді:

- a) фіксованої суми з одиниці виміру (вага);
- b) фіксованої суми з одиниці виміру (площа);
- c) фіксованої суми з одиниці виміру (об'єм);
- d) процент від митної вартості.

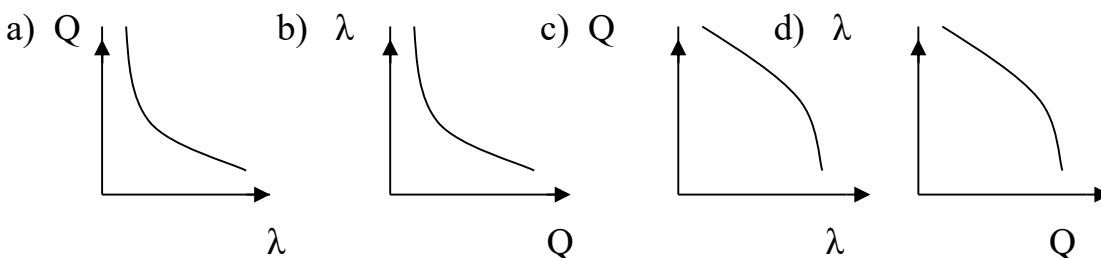
60) Інтенсивність внутрішньої торгівлі визначається за допомогою:

- a) індексу Грубелля-Ллойда;
- b) індексу цін;
- c) індексу споживчого кошика;
- d) всі відповіді вірні.

61) Еластичність експорту – це:

- a) зміна пропозиції товарів на експорт, що впливає зі зміни умов торгівлі;
- b) зміна попиту на експортні товари, що впливає зі зміни умов торгівлі;
- c) зміна попиту на імпорт, що впливає зі зміни умов торгівлі;
- d) зміна пропозиції на імпорт, що впливає зі зміни умов торгівлі;

62) Зростаючі скалярні доходи відображено на наступних графіках:



63) Виробництво в умовах зростаючих скалярних доходів спричиняє:

- a) зростання середніх витрат виробництва;
- b) зменшення середніх витрат виробництва;
- c) зростання постійних витрат;
- d) зменшення постійних витрат.

- 64) Виробництво в умовах зростаючих скалярних доходів:
- a) залежить від основного капіталу промисловості;
 - b) не залежить від основного капіталу промисловості;
 - c) залежить від капіталу підприємства;
 - d) не залежить від капіталу підприємства.
- 65) Крива реакції – це:
- a) виробничі рішення фірми, що максимізують прибуток дуополії як функцію обсягу виробництва іншої фірми;
 - b) виробничі рішення фірми, що мінімізують прибуток дуополії як функцію обсягу виробництва іншої фірми;
 - c) виробничі рішення фірми, що максимізують прибуток монополії як функцію обсягу виробництва іншої фірми;
 - d) виробничі рішення фірми, що мінімізують прибуток монополії як функцію обсягу виробництва іншої фірми.
- 66) Монопольне ринкове становище можна досягнути через:
- a) створення картелей і застосування демпінгу;
 - b) створення картелей;
 - c) застосування демпінгу;
 - d) всі відповіді вірні.
- 67) У міжнародного картеля буде тим більше можливостей диктувати вигідні йому ціни, якщо:
- a) більша частка картеля у продажі даного продукту на світовому ринку;
 - b) вища еластичність світового попиту на даний продукт;
 - c) нижча еластичність поставок даного продукту із альтернативних картелю джерел;
 - d) всі відповіді вірні.
- 68) Основні критерії в моделі Чемберлена:
- a) гранична продуктивність капіталу;
 - b) середні витрати;
 - c) гранична продуктивність праці;
 - d) постійні витрати.
- 69) Модель регіональної диференціації цін ґрунтується:
- a) граничних витратах;
 - b) граничному доході;
 - c) граничній продуктивності праці;
 - d) граничній продуктивності капіталу.

- 70) При застосуванні специфічного мито відбувається:
- a) зростання цін на імпортований товар в країні імпортера;
 - b) зниження цін на імпортований товар в країні імпортера;
 - c) зниження цін на імпортований товар на зовнішньому ринку;
 - d) підвищення цін на імпортований товар на зовнішньому ринку.
- 71) При застосуванні оптимального мито відбувається:
- a) програш країни імпортера і країни експортера;
 - b) вигреш країни імпортера і країни експортера;
 - c) програш країни експортера;
 - d) вигреш країни імпортера.
- 72) В наслідок демонополізації імпортного сектора в країні:
- a) Зростає споживання;
 - b) Зменшується споживання;
 - c) Зростає виробництво імпортного сектора;
 - d) Зменшується виробництво імпортного сектора.
- 73) При інших рівних умовах в результаті міжнародної міграції робочої сили
- a) робітники, які залишилися в країні еміграції, і підприємці в країні, яка їх приймає, отримують чистий економічний вигреш;
 - b) підприємці в країні еміграції і робітники в країні, яка їх приймає, отримують чистий економічний вигреш;
 - c) працівники, які залишилися в країні еміграції і працівники в країні, яка приймає отримують чистий економічний вигреш;
 - d) підприємці в країні еміграції і в приймаючій країні отримують чистий економічний вигреш.
- 74) Митний тариф на імпортований товар підвищить рівень добробуту нації, якщо:
- a) він накладається малою країною для захисту від конкуренції з боку великої країни;
 - b) ставка митного збору на сировину і матеріали нижча ніж на кінцеву продукцію;
 - c) країна, на імпортований товар із якої вводиться митний тариф, займає монопольне положення на світовому ринку як експортер;
 - d) він накладається малою країною для захисту вітчизняних споживачів;
- 75) При запровадженні імпортного мита умови торгівлі країни:
- a) погіршуються на користь інших країн;
 - b) покращуються за рахунок інших країн;
 - c) не змінюються;
 - d) всі відповіді не вірні.

- 76) До яких методів регулювання міжнародної торгівлі належить квотування:
- a) до нетарифних прихованих;
 - b) до нетарифних кількісних;
 - c) до нетарифних фінансових;
 - d) до тарифних фінансових.
- 77) Хто більше всіх виграє від вільної зовнішньої торгівлі?
- a) споживачі;
 - b) галузі, які конкурують з імпортом;
 - c) країни, що розвиваються;
 - d) молоді галузі виробництва.
- 78) Модель міжчасової торгівлі відображає:
- a) рух капіталу;
 - b) рух товарів;
 - c) рух товарів і капіталу;
 - d) рух робочої сили.
- 79) До теорій економіки добробуту належать:
- a) теорія А. Сміта;
 - b) теорія Паретто;
 - c) теорія ефективності Купмана;
 - d) теорія Гекшера-Оліна.
- 80) Ефективність за Купманом передбачає, що в умовах вільної торгівлі між двома країнами:
- a) гранична продуктивність праці була однаковою;
 - b) гранична норма трансформації була однаковою;
 - c) гранична ефективність капіталу була однаковою;
 - d) процентні ставки були однакові.

8. ТИПОВІ ЗАДАЧІ

Задача 1

Ставка українського імпортного тарифу на закордонний одяг становить 10 %, на тканини — 1 %. Вартість тканин становить 15 % вартості одягу. Розрахуйте ефективний рівень тарифу:

- а) за умов, вказаних вище;
- б) якщо імпортне мито на готовий одяг зросте до 30 %;
- в) якщо мито на тканини збільшиться до 10 %;
- г) якщо мито на одяг зменшиться до 5 %;
- д) якщо мито на тканини зменшиться до 0,3 %.

Які висновки можна зробити на основі цих розрахунків?

Задача 2

Затрати праці (у годинах) на виробництво печива та цукерок в Україні та Польщі такі:

	Печиво	Цукерки
Україна	12	4
Польща	2	8

А. У виробництві якого товару Україна має відносну перевагу і чому?

Б. Розрахуйте альтернативну ціну цукерок, виражену через ціну печива, для України та для Польщі.

В. В якому інтервалі буде знаходитись ціна рівноваги на цукерки у випадку розвитку торгівлі між двома країнами?

Г. Якщо відносна ціна рівноваги на цукерки внаслідок торгівлі буде дорівнювати 4, на якому з товарів буде спеціалізуватися кожна з країн і чому?

Д. Підрахуйте вигреш Польщі від торгівлі, якщо вона буде спеціалізуватися на виробництві печива.

Задача 3

У країні I витрати праці на виробництво товару $X=7$ год., $Y=6$ год.; у країні II витрати праці на виробництво товару $X=6$ год., $Y=8$ год. Чи має країна II абсолютні переваги? Якщо так, то у виробництві якого товару?

Задача 4

Затрати робочого часу в Україні та ФРН на виробництво товарів А, Б, В, Г такі:

	ФРН	Україна
А	3	36
Б	6	54
В	12	72
Г	45	90

А. За якими товарами ФРН має найбільшу та найменшу абсолютну перевагу перед Україною?

Б. Якщо німецька заробітна плата в 7 разів вище української, які товари будуть продукуватися у ФРН, а які — в Україні?

В. Покажіть вигідність торгівлі для кожної з країн.

Г. Як зміниться торгівля, якщо різниця у заробітних платах скоротиться до 6 разів.

Задача 5

Українська ферма продукує пшеницю та молоко, для чого максимально може використати 800 год. праці та 1200 га землі. Виробництво 1 т пшениці потребує 20 год. праці та використання 10 га землі. Виробництво 1 т молока потребує 8 год. праці та 16 га землі.

А. Які фактори виробництва відносно більш інтенсивно використовуються для виробництва пшениці? Які — для молока?

Б. Чи може ферма виробити 50 т молока та 90 т пшениці одночасно?

Задача 6

Магнітофони є відносно трудомістким товаром, вони вимагають для виробництва 30 год. праці та 6 га землі та продаються за 90 дол. США кожний. Авокадо — товар, що потребує відносно більших витрат землі. На виробництво 1 т авокадо необхідно 1,5 год. праці та 6 га землі, при цьому 1 т авокадо можна продати за 6 дол. США.

А. Якщо в США 180 млн. працівників та 300 млн. га землі, а в Мексиці — 60 млн. працівників та 75 млн. га землі, то відповідно до теорії Хекшера — Оліна на виробництві якого товари буде спеціалізуватися кожна з країн та в якому співвідношенні буде здійснюватись торгівля двома товарами між США та Мексикою?

Б. Чому спеціалізація в реальній торгівлі може бути цілком іншою, ніж впливає з теорії співвідношення факторів виробництва?

Задача 7

Виробництво шинки і пива в Україні та Чехії характеризується такими даними:

	Україна	Чехія
Шинка (кг/год)	10	2
Пиво (л/год)	2	6

А. У виробництві якого товару Україна має абсолютну перевагу? У виробництві якого товару Чехія має абсолютну перевагу? Чому?

Б. Підрахуйте виграти від торгівлі відповідно України та Чехії, якщо вони обмінюють 10 кг шинки на 6 л пива.

В. Підрахуйте виграти від торгівлі відповідно України та Чехії, якщо вони обмінюють 10 кг шинки на 12 л пива.

Задача 8

Розрахувати рівень внутрішньогалузевої торгівлі, якщо країна А експортує та імпортує три групи товарів при збалансованій зовнішній торгівлі (зовнішньоторгове сальдо дорівнює нулю):

Товар	Експорт, дол. США	Імпорт, дол. США
I	250	200
II	350	300
III	400	500

Задача 9

Розрахувати рівень внутрішньогалузевої торгівлі, якщо країна А експортує та імпортує три групи товарів при незбалансованій зовнішній торгівлі:

Товар	Експорт, дол. США	Імпорт, дол. США
I	600	300
II	300	300
III	100	600
Всього	1000	1200

Задача 10

Автомобільне колесо коштує в Україні 100 дол. США, у Польщі – 80 дол., у Росії – 60 дол. Україна – маленька країна, і її зовнішня торгівля не впливає на рівень світових цін.

А. В Україні вводиться 100-відсотковий адвалорний тариф на імпорт коліс із Росії та Польщі. Чи буде Україна продовжувати імпортувати колеса?

Б. Якщо після цього Україна утворить митний союз з Росією, чи буде вона сама виробляти колеса або імпортуватиме їх?

В. Який ефект – створення торгівлі чи відхилення торгівлі – виникає при заснуванні митного союзу між Україною і Росією?

Г. Припустимо тепер, що в Україні вводиться 50-відсотковий а не 100-відсотковий адвалорний тариф на імпорт коліс із Росії та Польщі. Чи буде Україна продовжувати імпортувати колеса?

Д. Якщо тепер Україна утворить митний союз з Польщею, чи буде вона сама продукувати колеса або імпортуватиме їх?

Е. Який ефект — створення торгівлі чи відхилення торгівлі — виникає при заснуванні митного союзу між Україною та Польщею?

9. КОМПЛЕКСНЕ ПРАКТИЧНЕ ІНДИВІДУАЛЬНЕ ЗАВДАННЯ (КПЗ)

Комплексне практичне індивідуальне завдання з дисципліни «Міжнародна економіка 2» виконується самостійно кожним студентом.

Варіанти завдання КПЗ

Відповідно до номеру студента за списком академічної групи обирається країна і для кожної з них необхідно:

- Охарактеризувати зовнішню торгівлю та торговельну політику.
- Проаналізувати товарну і географічну структуру експорту та імпорту.
- Розрахувати індекс Грубелля-Ллойда та охарактеризувати інтенсивність внутрішньогалузевої торгівлі.

Індекс внутрішньогалузевої торгівлі (B) розраховується за формулою:

$$B = 1 - \frac{(Xi - Mi)}{(Xi + Mi)},$$

де, Xi та Mi – відповідно експорт та імпорт у секторі i .

- Визначити конкурентні переваги (RCA) для певної групи товарів.

Перелік країн:

- | | |
|------------------------|--------------------|
| 1. Азербайджан | 19. Греція |
| 2. Білорусь | 20. Данія |
| 3. Вірменія | 21. Естонія |
| 4. Грузія | 22. Іспанія |
| 5. Казахстан | 23. Італія |
| 6. Киргизстан | 24. Канада |
| 7. Україна | 25. Китай |
| 8. Молдова | 26. Нідерланди |
| 9. Російська Федерація | 27. Німеччина |
| 10. Таджикистан | 28. Румунія |
| 11. Туркменістан | 29. Словаччина |
| 12. Узбекистан | 30. Словенія |
| 13. Австралія | 31. Туреччина |
| 14. Австрія | 32. Угорщина |
| 15. Албанія | 33. Фінляндія |
| 16. Аргентина | 34. Франція |
| 17. Бельгія | 35. Швеція |
| 18. Бразилія | 36. Великобританія |

10. САМОСТІЙНА РОБОТА

Самостійна робота студента забезпечується системою навчально-методичних засобів, передбачених кафедрою для вивчення навчальної дисципліни. Методичні матеріали передбачають можливість проведення самоконтролю (питання, тестування) з боку студента. Викладачі кафедри здійснюють також поточний і підсумковий контроль та аналізують результати самостійної роботи студента.

Навчальний матеріал, передбачений для засвоєння під час самостійної роботи, виноситься на підсумковий контроль поряд з навчальними матеріалом, який опрацьовується на навчальних заняттях.

Тема лекцій	Перелік питань	Форми навчання денна / заочна (год.)
1. Класичні теорії міжнародної торгівлі та гіпотези щодо товарного обміну	Вплив міжнародної торгівлі на добробут малої і великої країни. Умови торгівлі та валютний курс. Фактори, що визначають порівняльні цінові переваги. Умови торгівлі при різних рівнях продуктивності.	12 / 17
2. Умови торгівлі при неоднаковій забезпеченості факторами виробництва	Оцінка забезпеченості факторами виробництва. Теорія специфічних факторів виробництва. Діаграма Харрода-Джонсона. Визначення конкурентоспроможності секторів. Динамічні аспекти міжнародної торгівлі.	12 / 17
3. Модель Гекшера-Оліна та її емпірична перевірка	Теорема Столпера-Самуельсона. Теорема Рибчинського. Модель «витрати – випуск». Спеціалізоване виробництво.	12 / 17
4. Міжнародна торгівля в умовах недосконалої конкуренції	Зростаючі скалярні доходи і просторова структура. Конкуренція Чемберлена. Нецінова конкуренція. Теорії впливу технічного прогресу на міжнародну торгівлю.	14 / 17
5. Переміщення факторів виробництва	Взаємозв'язок міжнародної торгівлі і руху факторів виробництва. Субститутна залежність між рухом товарів і факторами виробництва. Комплектарність взаємозв'язку між рухом товарів і факторів виробництва. Ефект поляризації	12 / 17

Тема лекцій	Перелік питань	Форми навчання денна / заочна (год.)
6. Протекціонізм і його вплив на виробництво і добробут	Вплив мито на відносні ціни в середині країни. Модель специфічного мито. Економічні ефекти прихованих методів торгової політики. Вплив мито на вітчизняного виробника та споживача.	12 / 17
7. Економіко-математичні та організаційні моделі митної політики	Мито і мінове співвідношення. Оптимальне мито. Нетарифні торгові бар'єри. Інституційна конкуренція. Митний союз та інші регіональні форми інтеграції.	14 / 22
8. Реальні відносини обміну та товарна рівновага	Стабільність рівноваги і обміну. Крива обміну Маршалла-Мілля. Методи визначення відносин обміну.	12 / 17
9. Міжнародна торгівля як засіб піднесення всесвітнього та національного добробуту	Критерії ефективності Парето та Купмана. Умови забезпечення добробуту для окремої країни. Динамічні ефекти добробуту.	12 / 17
Всього		112 / 158

11. ЗАВДАННЯ ДЛЯ ТРЕНІНГУ

На основі застосування економіко – математичних моделей обґрунтуйте економічні процеси у сфері міжнародної торгівлі та торговельної політики.

Завдання 1

Охарактеризуйте випадок деіндустріалізації – "голландської хвороби, який пов'язаний з виявленням великих запасів природного газу в Північному морі. Як це вплинуло на рух факторів виробництва між секторами торгових і неторгових товарів? Як ресурсний бум вплинув на трансформаційну криву? Яка існує залежність між обсягами торгових і неторгових товарів? Обґрунтуйте графічно і математично.

Завдання 2

Зростаючі скалярні доходи можуть інтерпретуватися в різних формах. Яке пояснення зростаючих скалярних доходів можна дати в галузі літакобудування, де витрати на одиницю продукції знизились на 20%. Покажіть це графічно.

У якій формі проявляються зростаючі скалярні доходи при спеціалізованому виробництві годинників у Швейцарії? Який існує взаємозв'язок між обсягом випуску продукції промисловості і обсягом випуску продукції підприємства? Обґрунтуйте математично.

Завдання 3

Якщо виробництво характеризується зростаючими скалярними доходами, то як вони впливають на середні і постійні витрати виробництва? Покажіть графічно виробництво продукції в умовах зростаючих скалярних доходів, якщо:

- а) збільшується застосування усіх факторів виробництва у χ , разів;
- б) не змінюється застосування одного з факторів виробництва.

Завдання 4

На сучасному етапі визначається тенденція міграції робочої сили з східноєвропейських країн до західноєвропейських. На основі трикутника Гарбергера поясніть:

- 1) прибуток, який отримала західноєвропейська країна за рахунок східноєвропейських робітників;
- 2) зміну заробітної плати східноєвропейських робітників;
- 3) переміщення фактора праці.

Завдання 5

Наша країна експортує за кордон сільськогосподарську продукцію (товар 1), а імпортує мінеральні добрива (товар 2). Ціна експортного товару в гривнях – P_1 , імпортного товару – P_2 . Внаслідок збільшення попиту на нашу продукцію закордоном збільшилась ціна експортного товару $1 - P_1$.

На основі кривої обміну Онікі-Узави вкажіть критичні точки цінового співвідношення, в яких змінюється напрямок торгівлі.

Завдання 6

Наша країна є експортером металургійної продукції та імпортером експортного обладнання. В результаті впровадження прогресивних технологій збільшилось виробництво металургійної продукції і покращилась її якість. Це дало можливість підвищити ціну експортного товару (P_1).

На основі кривої обміну Маршалла-Мілля обґрунтуйте як змінились торгові умови, надлишковий попит ($-E_1$) і співвідношення цін (p_1/p_2) в нашій країні.

Завдання 7

В результаті іноземного інвестування підвищилась ефективність виробництва продукції (товару 1) і покращились торгові умови країни, що розвивається. На основі еластичності попиту за доходом і ціною, а також еластичності пропозиції за ціною обґрунтуйте покращення торгових умов країни. Припущення: розглядаються зміни попиту і пропозиції тільки для експортного товару 1, для імпортного товару 2 – немає змін.

В яких випадках торгові умови країни, що розвивається, погіршаться?

Завдання 8

Дві західноєвропейські країни виробляють два аналогічні товари (товар 1 і товар 2). На основі критерію ефективності Купмана із застосуванням граничних норм трансформації і трансформаційних кривих обґрунтуйте умови зростання світового добробуту.

Завдання 9

Закордон є експортером обладнання та імпортером металургійної продукції. Внаслідок удосконалення технічних параметрів обладнання підвищилась ціна експортного товару (p_2).

На основі кривої обміну Маршалла-Мілля обґрунтуйте як змінились торгові умови, надлишковий попит ($-E_2^*$) і співвідношення цін ($\frac{p_2}{p_1}$) закордоном.

Завдання 10

Одна з країн, що розвивається, імпортує товар 2 з індустріальної країни. Внаслідок модифікації товару 2 підвищилась його імпортна ціна – p_2 . На основі еластичності попиту за доходом і ціною, а також еластичності пропозиції за ціною обґрунтуйте покращення торгових умов країни, що розвивається. Припущення: розглядаються зміни попиту і пропозиції тільки для імпортного товару 2, для експортного товару немає змін. В яких випадках торгові умови країни, що розвивається, погіршаться?

РЕКОМЕНДОВАНА ЛІТЕРАТУРА

Основна:

1. Бураковський І. Теорія міжнародної торгівлі. – К. : Основи – 2006. – 241 с.
2. Жаліло Я. Теорія та практика формування ефективної економічної стратегії держави : Монографія. – К. – 2009. – 334 с.
3. Задоя А. О. Міжнародна економіка : підруч. / А. О. Задоя, В. М. Тарсевич. – К. : ЦУЛ, 2012. – 416 с.
4. Киреев А. Международная экономика: в 2-х ч. : Учеб. пособие для вузов / А. Киреев. – М. : Международные отношения, 1999. – 415 с.
5. Кругман П. Р. Международная экономика: Теория и политика. – пер. с англ. / П. Р. Кругман, М. Обсфельд. – М. : Экономический факультет МГУ, ЮНИТИ, 2003. – 799 с.
6. Мальський М. З. Теорія міжнародних відносин : підруч. / М. З. Мальський, М. М. Мацях. – 5-те вид., перероб. і доп. – Львів : Знання, ЛНУ імені Івана Франка, 2013. – 409 с.
7. Миклашевская Н. А. Международная экономика: Учебник / Н. А. Миклашевская, А. В. Холопов – М. : МГУ им М. В. Ломоносова, Изд-во “Дело и Сервис”, 1998. – 248 с.
8. Михайлушкин А. И. Международная экономика: теория и практика : Учебник для вузов / А. И. Михайлушкин. – СПб. : Питер, 2008. – 464 с.
9. Овчинников Г. П. Международная экономика: Учеб. пособие / Г. П. Овчинников. – СПб. : Изд-во “Полиус”, 1998. – 620 с.
10. Одягайло Б. М. Міжнародна економіка : Навч. посіб. / Б. М. Одягайло. – 2-ге вид., випр. і доп. – К. : Знання, 2006. – 407 с.
11. Рокоча В. В. Міжнародна економіка: Книга 1, Книга 2 / В. В. Рокоча. – К., 2003. – 216 с.
12. Савельєв Є. В. Міжнародна економіка : Підручник / Є. В. Савельєв. – Тернопіль : Економічна думка. – 2008. – 622 с.
13. Сельваторе Д. Международная экономика. Перевод с английского / Д. Сельваторе. – М., 1998. – 720 с.
14. Філіпенко А. С. Світова економіка : Підручник / А. С. Філіпенко, В. С. Будкін, О. І. Рогач, О. І. Шнирков. – К. : Либідь, 2009. – 582 с.
15. Хасбулатов Р. И. Мировая экономика и международные экономические отношения: Учебник. – в 2-х частях / Р. И. Хасбулатов. – М. : Гардарики, 2006 – 671 с.

Додаткова:

1. Козак Ю. Г. Міжнародна економіка : Підруч. для студ. вищ. навч. закл. – / Ю. Г. Козак, Д. Г. Лук'яненко, Ю. В. Макогон. – 4-те вид. – К. : Центр учбової літератури, 2011. – 574 с.
2. Лібанова Е. М. Населення України. Трудова міграція в Україні / Е. М. Лібанова, О. В. Позняк, О. А. Малиновська. – К. : Ін-т демографії та соціальних досліджень ім. М. В. Птухи НАН України, 2010. – 233 с.
3. Рогач О. І. Міжнародні інвестиції. Теорія та практика бізнесу транснаціональних корпорацій / О. І. Рогач. – Київ : Либідь, 2005. – 720 с.
4. Румянцев А. П. Міжнародна економіка: Підручник / А. П. Румянцев. – 3-є вид., перероб. і доп. – К. : Знання, 2006. – 479 с.
5. Шевчук В. О. Міжнародна економіка : Теорія і практика : підручник / В. О. Шевчук. – 2-ге вид., перероб. і доп. – К. : Знання, 2008. – 663 с.
6. Heffernan Shelagh, Sinclair Peter. Modern international economics. – Blackwell, 2003. – 256 с.

Навчально-методичне видання

*Пазізіна Софія Миколаївна,
Пазізіна Клавдія Валентинівна*

**НАВЧАЛЬНО-МЕТОДИЧНИЙ
КОМПЛЕКС
З ДИСЦИПЛІНИ
«МІЖНАРОДНА ЕКОНОМІКА 2»**

*для студентів 3 курсу
освітньо-кваліфікаційного рівня бакалавр
напрямку підготовки 6.030503 «Міжнародна економіка»
денної та заочної форми навчання*

Підписано до друку 02. 10. 2015 р.
Формат 60x84 ¹/₁₆. Гарнітура Times.
Папір офсетний. Друк на дублікаторі.
Умов. друк. арк. 4,42. Облік.-вид. арк. 5,20.
Зам. № Х099-15. Тираж 50 прим.

Тернопільський національний
економічний університет
вул. Львівська, 11, м. Тернопіль, 46004
*Свідоцтво про внесення суб'єкта видавничої справи
до Державного реєстру видавців
ДК № 3467 від 23.04.2009 р.*