

**МІНІСТЕРСТВО ОСВІТИ І НАУКИ УКРАЇНИ**  
**ТЕРНОПІЛЬСЬКИЙ НАЦІОНАЛЬНИЙ ЕКОНОМІЧНИЙ УНІВЕРСИТЕТ**  
**ФАКУЛЬТЕТ ФІНАНСІВ**  
Кафедра податків і фіскальної політики

**Кормило Петро Стефанович**

**Прагматизм декларування товарів та інших предметів  
при перетині митного кордону України**

**Спеціальність 8.03050801 – Фінанси і кредит**

**Магістерська програма «Фінанси в системі митних органів»**

Студент групи ФМОзм – 51

**Кормило П.С.**

---

Науковий керівник:  
к.е.н., доцент

**Герчаківський С.Д.**

---

Дипломну роботу допущено

до захисту

«\_\_» \_\_\_\_\_ 2014 р.

Завідувач кафедри податків і

фіскальної політики, д.е.н., професор

**Крисоватий А. І.** \_\_\_\_\_

## РЕЗЮМЕ

**Дипломна робота** містить 126 сторінок, 8 таблиць та 13 рисунків, список використаних джерел містить 88 найменувань, 3 додатки.

**Метою дослідження** є вивчення особливостей здійснення декларування товарів у вітчизняній та зарубіжній практиці.

**Об'єктом дослідження** митне оформлення та митний контроль, особливості її правового регламентування, функціонування, фіскальні та регулюючі ефекти.

**Предметом дослідження** є сукупність економічних відносин, які виникають в процесі декларування товарів та інших предметів на прикладі Ягодинської митниці Міндоходів.

**Одержані висновки та наукова новизна** полягає у систематизації теоретичних підходів щодо обґрунтування декларування товарів, проведення аналізу законодавчих інновацій в зв'язку із прийняттям Митного кодексу України.

**Ключові слова:** митне оформлення, декларування, митний контроль, електронна митниця.

## ABSTRACT

Diploma work contains 126 pages, 8 tables and 13 pictures, the list of the used sources contains 88 names, 3 additions. A research aim is a study of features of realization of declaration of commodities in home and foreign practice. A research object are custom registration and custom control, features of her legal regulation, functioning, fiscal and regulative effects. The article of research is totality of economic relations that arise up in the process of declaration of commodities and other objects on the example of Iagodin of custom. Got conclusions and scientific novelty consists in systematization of theoretical approaches in relation to the ground of declaration of commodities, realization of analysis of legislative innovations in connection from the acceptance of the Custom code of Ukraine. Keywords: custom registration, declaration, custom control, electronic custom.

## АНОТАЦІЯ

**Кормило П.С. Прагматизм декларування товарів та інших предметів при перетині митного кордону України. – Рукопис.** Дослідження на здобуття освітньо-кваліфікаційного рівня «магістр» за спеціальністю 8.03050801 «Фінанси і кредит», спеціалізація «Фінанси в системі митних органів». ТНЕУ. Тернопіль, 2014.

В дипломній роботі автор дослідив теоретичні основи митного оформлення та декларування в Україні, проаналізував практичні аспекти декларування товарів та інших предметів, характеризує інституційне забезпечення митного оформлення. В другому розділі автор на прикладі статистичних матеріалів Ягодинської митниці аналізує особливості здійснення митного оформлення та митного контролю, проведення митних оглядів. В третьому розділі автором проаналізовано проблемні аспекти здійснення декларування товарів та запропоновано шляхи його удосконалення на основі зарубіжних технологій управління ризиками.

## ANNOTATION

**Kormilo P.S. Pragmatism of declaration of commodities and other objects is at crossing of custom border of Ukraine.** It is Manuscript. Research on the receipt of educationally-qualifying level master's "degree" after speciality 8.03050801 "Finances and credit", specialization "Finances in the system of custom authorities". TNEU. Ternopil, 2014.

In diploma work an author investigated theoretical bases of custom registration and declaration in Ukraine, analyzed aspects of declaration of commodities and other objects, characterizes the institutional providing of custom registration. In the second division an author on the example of statistical materials of Iagodin of custom analyses the features of realization of custom registration and custom control, realization of customs inspections. In the third division an author is analyze the problem aspects of realization of declaration of commodities and the ways of his improvement offer on the basis of foreign technologies of management risks.

## Зміст

ВСТУП.....	5
<b>Розділ 1. Концептуальні та організаційні засади митного оформлення та декларування.....</b>	<b>8</b>
1.1. Теоретичні засади здійснення митних процедур.....	8
1.2. Загальні особливості декларування товарів і транспортних засобів....	28
Висновки до розділу 1	
<b>Розділ 2. Прагматизм декларування товарів та інших предметів у вітчизняній митній практиці.....</b>	<b>38</b>
2.1. Особливості декларування товарів при перетині митного кордону громадянами.....	38
2.2. Аналіз практики митного оформлення і декларування товарів та інших предметів .....	53
2.3. Електронне декларування та характеристика його ефективності.....	61
Висновки до розділу 2	
<b>Розділ 3. Проблемні аспекти та напрямки вдосконалення декларування товарів та інших предметів.....</b>	<b>79</b>
3.1 Орієнтири розвитку електронного декларування товарів в Україні.....	79
Висновки до розділу 3	
<b>Висновки та пропозиції.....</b>	<b>101</b>
<b>Список використаних джерел .....</b>	<b>106</b>
<b>Додатки</b>	

*Актуальність дослідження.* Митне оформлення - це багатогранне поняття, яке містить різні елементи. Це ціла система взаємообумовлених організаційно-правових та технічних процедур, здійснюваних митними органами в порядку та на умовах, встановлених митним законодавством. Метою митного оформлення є поміщення товарів і транспортних засобів комерційного призначення під певний митний режим або завершення його дії.

Митне оформлення здійснюється у визначених місцях, у позначені строки й у певних органах. Митне оформлення залежить від мети ввезення та вивезення товарів, характеру й властивостей товарів з урахуванням суспільних інтересів. Без нього немислима сама митна справа. Між оформленням та іншими елементами митної справи існує нерозривний органічний зв'язок, особливо з митним контролем, який не може бути реалізований без своєчасного й повного митного оформлення. До кола питань, які відносяться до митного оформлення, входять такі основоположні аспекти, як декларування та митна брокерська діяльність. Специфічні риси митного оформлення обумовлені різноманітними митними режимами.

Порядок та умови провадження митного оформлення визначаються положеннями як МК України, так і інших законодавчих актів - указів Президента України, постанов та розпоряджень Уряду України, відомчих нормативних актів.

У зв'язку з наведеним та враховуючи, що вже минуло два роки після прийняття третього за часи незалежності МК України, є потреба осмислення теоретичних положень митного оформлення. Саме це дає можливість визначити напрямки подальшого вдосконалення митного оформлення - спрощення і прискорення його операцій з одночасним забезпеченням соціально-економічних і політичних інтересів країни.

Питання декларування товарів і транспортних засобів при переміщенні через митний кордон досі залишаються малодослідженими й дискусійними в економічній науці взагалі та в митному праві зокрема. Звичайно, митне оформлення та його складові певною мірою були предметом наукового аналізу

в працях Б. М. Габрічідзе, О. В. Гребельника, Є. В. Додіна, В. Г. Драганова, С. В. Ківалова, О. М. Козиріна, А. В. Мазура, В. П. Науменка, П. В. Пашка, В. В. Прокопенка, Д. В. Приймаченка, Д. С. Цаліної та ін.

Огляд наукових праць дозволяє дійти висновку, що попри уявну очевидність ознак законодавчого формулювання, всупереч правовій природі декларування товарів наразі має місце певне нерозуміння цієї митної процедури, її особливостей та організації проведення. Проте декларування має свій предмет, певне коло учасників, складається з окремих стадій. Позитивне сприйняття Україною міжнародно-правової доктрини у сфері митної справи зумовило утвердження нових підходів, деякі з яких знайшли своє відображення у МК України 2002 р., а потім і в МК України 2012 р.

Об'єктом дослідження виступає митне оформлення та митний контроль, особливості її правового регламентування, функціонування, фіскальні та регулюючі ефекти.

Предметом дослідження є сукупність економічних відносин, які виникають в процесі декларування товарів та інших предметів на прикладі Ягодинської митниці Міндоходів.

Метою дипломної роботи є дослідження особливостей здійснення декларування товарів та інших предметів у вітчизняній та зарубіжній практиці; аналіз діючого нормативно-правової регламентування, що виступає основою митного оформлення; виявлення недоліків та розробка пропозицій щодо вдосконалення декларування в Україні.

Реалізація поставленої у дипломній роботі мети обумовлена розглядом й вирішенням таких основних завдань:

- розкрити особливості митного оформлення товарів в світлі новітніх законодавчих інновацій;
- дослідити практичні особливості декларування товарів в Україні;
- проаналізувати інституційне забезпечення митного оформлення;
- дати оцінку роботі митних органів щодо декларування товарів;
- проаналізувати практичні особливості митного оформлення та декларування товарів та транспортних засобів;

- відслідкувати ефективність електронного декларування;
- визначити напрямки розвитку митного оформлення на основі розширення електронного декларування;
- проаналізувати можливості використання зарубіжного досвіду щодо впровадження управління ризиками у митному оформленні.

Наукова новизна проведеного дослідження полягає у систематизації теоретичних підходів щодо обґрунтування декларування товарів, проведення аналізу законодавчих інновацій в зв'язку із прийняттям Митного кодексу України, дослідження практичних аспектів декларування товарів на прикладі Ягодинської митниці.

Апробація результатів дослідження мала місце на Науково-практичній студентській конференції «Фіскальна політика України в умовах євроінтеграційних процесів», яка відбулася в м. Тернопіль 3 квітня 2014 року.

Виходячи з логіки дослідження, поставленої мети та окреслених завдань, визначено структуру роботи, яка складається зі вступу, трьох розділів, висновків, списку використаних джерел. Дипломна робота виконана на 120 сторінках. Аналітична частина роботи представлена в 13 рисунках, 8 таблицях, 3 додатках. Список використаних джерел налічує 88 одиниць.

## РОЗДІЛ I

# КОНЦЕПТУАЛЬНІ ТА ОРГАНІЗАЦІЙНІ ЗАСАДИ МИТНОГО ОФОРМЛЕННЯ ТА ДЕКЛАРУВАННЯ

## 1.1. Теоретичні засади здійснення митних процедур

З управлінської позиції, контроль (Control, Monitoring) - це система спостереження та перевірки відповідності процесу функціонування об'єкта управління прийнятим управлінським рішенням, виявлення результатів управлінського впливу на об'єкт управління; одна з функцій управління [1].

Митний контроль є складовою державного контролю. Державний контроль (State (government, public) control) - одна з форм реалізації державної влади, що забезпечує дотримання законів та інших правових актів, виданих органами держави [3].

Порівнюємо поняття митного контролю в українському, російському та міжнародному розумінні. Згідно з українським законодавством, митний контроль - це сукупність заходів, що здійснюються митними органами в межах своєї компетенції з метою забезпечення додержання норм Митного кодексу, законів та інших нормативно-правових актів з питань митної справи та міжнародних договорів України.

У Російській Федерації митний контроль визначають як сукупність заходів, що здійснюються митними органами з метою забезпечення дотримання митного законодавства РФ [2].

В інтерпретації оновленої Кіотської конвенції Customs control - це заходи, які використовують митниці для гарантування виконання митного законодавства. Як бачимо, українське трактування митного контролю хоч і страждає надмірною конкретизацією, за змістом абсолютно відповідає міжнародному розумінню цього терміна. Проте вивчення статей Митного кодексу України, в яких виписано операційний зміст даного поняття, показує наявність окремих суперечностей. Зокрема, український законодавець розділяє митні процедури на три групи: митний контроль, митне оформлення і



справляння митних податків і зборів. Згадана міжнародна конвенція такого розділення не робить.

Митний кодекс України (п. 14 ст. 1) митне оформлення визначає як виконання митним органом дій (процедур), що пов'язані із закріпленням результатів митного контролю товарів і транспортних засобів. За логікою такого підходу виходить, що після завершення процедур митного контролю його результати закріплюються (документуються) митним оформленням.

Одночасно ст. 43 цього ж Кодексу наголошує, що митний контроль закінчується:

- у разі ввезення на митну територію України - після здійснення у повному обсязі митного оформлення товарів і транспортних засобів, що переміщуються через митний кордон України;

- у разі вивезення за межі митної території України - після здійснення у повному обсязі митного оформлення товарів і транспортних засобів та перетинання ними митного кордону України, за винятком митних режимів, які передбачають перебування під митним контролем протягом усього часу дії митного режиму.

Таким чином, виходить, що без "здійснення у повному обсязі митного оформлення товарів і транспортних засобів" митний контроль не може бути завершеним. Відповідно впливає твердження, що митне оформлення є обов'язковою складовою митного контролю.

Крім того, п. 5 ст. 41 Митного кодексу до форм митного контролю зараховує і перевірку своєчасності, достовірності, повноти нарахування та сплати податків і зборів, які відповідно до законів справляються при переміщенні товарів через митний кордон України. Отже, і справляння передбачених законом податків і зборів також є складовою митного контролю.

Інша суперечність стосується, на нашу думку, об'єктів митного контролю.

Ст. 40 Митного кодексу наголошує, що митному контролю підлягають усі товари і транспортні засоби, що переміщуються через митний кордон України. Разом з тим наступна стаття Кодексу до форм митного контролю зараховує усне опитування громадян та посадових осіб підприємств, а ст. 57 визначає

особистий огляд як виняткову форму митного контролю. Тож фактично об'єктами митного контролю виступають і особи, які відповідним чином причетні до переміщення товарів і транспортних засобів через митний кордон.

Дискусійне, на наш погляд, питання мети митного контролю. З наведених вище визначень видно, що український законодавець метою митного контролю вважає забезпечення додержання норм Митного кодексу України, законів та інших нормативно-правових актів з питань митної справи та міжнародних договорів України, а Кіотська конвенція - гарантування виконання митного законодавства. Тобто фактично цілі збігаються.

Однак повноваження митних органів щодо митного контролю дозволяють забезпечити виконання лише окремої складової митного законодавства.

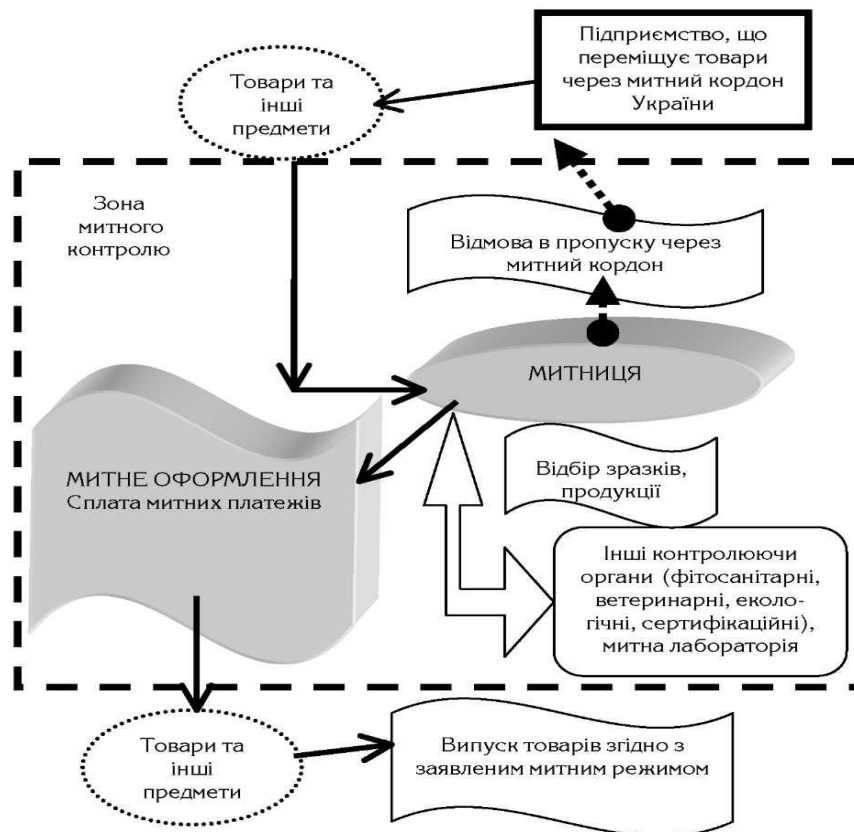
Митне законодавство можна поділити на дві складові щодо об'єкта правового регулювання. Об'єктом адміністративного регулювання є відносини, що виникають у зв'язку з державним управлінням митною службою як системою митних органів. Об'єктом безпосередньо митного впливу - це комплекс відносин, що виникають у зв'язку з переміщенням товарів і транспортних засобів через митний кордон, тобто митних правил. Митний контроль належить до інструментів впливу на другий об'єкт.

Варто пригадати, що регулювання державою усієї гами митних відносин, тобто вплив держави на учасників митних відносин з метою підпорядкування їхніх дій митному законодавству, - це митне регулювання, одним з інструментів якого є митний контроль. Крім того, провідні українські науковці-економісти визначають митний контроль як контроль, що здійснюють службові особи митних органів з метою забезпечення законного переміщення через митний кордон України товарів, майна та інших предметів, а також для забезпечення дотримання державними органами, підприємствами та їх посадовими особами, громадянами країни порядку переміщення через митний кордон товарів, майна та інших предметів[4]. У даному випадку метою є забезпечення виконання митних правил як окремої частини митного законодавства.

Виходячи з вище зазначеного та враховуючи управлінський підхід до даних категорій, визначаємо, що митний контроль - це встановлені дії митних

органів щодо товарів і транспортних засобів, які переміщуються через митний кордон, а також осіб, причетних до такого переміщення, для гарантування реалізації митних правил.

Суб'єктами управлінського впливу при здійсненні митного оформлення є працівники відповідних підрозділів митних органів (рис.1.1), а об'єктами—товари і транспортні засоби, які переміщуються через митний кордон, а також фізичні та юридичні особи, які здійснюють переміщення товарів і транспортних засобів через митний кордон або відповідним чином причетні до такого переміщення.



**Рис.1.1. Загальна схема митного оформлення товарів (складено автором)**

Митне оформлення як і митне регулювання чи митна справа в цілому, здійснюється на основі принципів:

- виключної юрисдикції України на її митній території;

- виключної компетенції митних органів України щодо здійснення митної справи;
- законності;
- єдиного порядку переміщення товарів і транспортних засобів через митний кордон України;
- системності;
- ефективності;
- додержання прав та охоронюваних законом інтересів фізичних та юридичних осіб;
- гласності та прозорості.

Законодавство, теорія та практика митної справи формулює різні принципи здійснення митного контролю та оформлення. Найвагоміші принципи, на нашу думку, можна класифікувати таким чином:

- принцип всеосяжності;
- принцип оптимізації;
- принцип декларування товарів і транспортних засобів;
- принцип пред'явлення товарів і транспортних засобів;
- принцип свободи вибору митного режиму;
- принцип вибірковості;
- принцип доступності;
- принцип обмеженості тривалості митного контролю.

**Принцип всеосяжності** означає, що митному оформленню підлягає все, що переміщується через митний кордон (ч. 1 ст. 40 МКУ).

Аналіз показує, що принцип всеосяжності відповідає міжнародним стандартам. Згідно зі стандартом "Митний контроль" Міжнародної конвенції про спрощення і гармонізацію митних процедур 1973 р. (Конвенція Кіото), всі товари, в тому числі транспортні засоби, які ввозяться на митну територію чи вивозяться з неї, незалежно від того, чи обкладаються вони митами і податками, підлягають митному контролю.

**Принцип оптимізації** митних процедур полягає в тому, що митне оформлення передбачає проведення митними органами мінімуму митних

процедур, необхідних для забезпечення додержання законодавства України з питань митної справи (ч. 2 ст. 40 МКУ).

Митний оформлення обмежується мінімальним переліком митних процедур, необхідних для забезпечення додержання законодавства України з питань митної справи.

Порівняння українського та міжнародного підходів показує, що це положення відповідає вимогам стандартних правил 6.1, 6.2 гл. 6 Кіотської конвенції і спрямоване на досягнення взаємності у міждержавних відносинах України щодо формування міжнародно-правових відносин у галузі здійснення митної справи, оскільки нині держави прагнуть до спрощення митних формальностей при одночасному підвищенні ефективності митного контролю з метою прискорення руху великих обсягів пасажиро- і вантажопотоків і стають на шлях укладення міжнародно-правових домовленостей, які регламентують процедури митного контролю. Митний контроль і оформлення обмежується мінімумом, необхідним для забезпечення дотримання митного законодавства і, відповідно, Рамкових стандартів безпеки та спрощення митних процедур Всесвітньої митної організації.

### **Принцип декларування товарів і транспортних засобів**

Підставою початку реалізації процедур митного контролю та оформлення є декларування товарів і транспортних засобів, що переміщуються через митний кордон України. Згідно зі ст. 81 МКУ декларування здійснюється шляхом подання заяви за встановленою формою (письмовою, усною, шляхом вчинення дій), точних відомостей про товари і транспортні засоби, мету їх переміщення через митний кордон України, а також відомостей, необхідних для здійснення їх митного контролю та митного оформлення.

Умови та порядок застосування форм декларування, перелік відомостей, необхідних для здійснення митного контролю та митного оформлення, визначаються Кабінетом Міністрів України, а порядок заповнення митних декларацій та інших документів, що застосовуються під час митного оформлення товарів і транспортних засобів, установлюється спеціально уповноваженим центральним органом виконавчої влади в галузі митної справи.

Перелік товарів, що підлягають обов'язковому декларуванню, встановлюється МКУ та актами Кабінету Міністрів України.

Подання митним органам документів і відомостей, необхідних для здійснення митного контролю, покладається на осіб, які переміщують товари і транспортні засоби через митний кордон України чи провадять діяльність, контроль за якою покладено на митні органи [5].

Конкретні випадки, що передбачають таке подання, передбачені нормами ст. 54 Кодексу. При цьому ст. 81 та 86 Митного кодексу України визначають принципи формування переліку документів і відомостей для здійснення митного контролю, декларування товару митним органам та процедур прийняття митної декларації.

Перелік документів та відомостей, необхідних для здійснення митного контролю й порядок їх подання визначаються Кабінетом Міністрів України (Постанова КМУ від 01.02.2006 № 80). Такі переліки містяться і в Типових технологічних схемах пропуску через державний кордон України автомобільних, водних, залізничних та повітряних транспортних засобів перевізників, передбачених ст. 40 Кодексу. Залежно від способу переміщення товарів, їх характеру, кількісних та вартісних розмірів, мети переміщення та інших факторів митним органам можуть подаватись різні документи.

Такі документи можна класифікувати за призначенням.

**1. Торговельні документи.** Це договори (контракти, угоди), рахунки-фактури (інвойси), рахунки за комісійні і брокерські послуги, специфікації, пакувальні листи тощо.

**2. Транспортні документи.** Це документи, на підставі яких товари і транспортні засоби переміщуються через митний кордон. До них належать: накладні, коносаменти, дорожні відомості, вагонні аркуші, передатні відомості, багажні квитанції тощо.

**3. Митні документи.** Оформлюються й засвідчуються посадовими особами митних органів: митні декларації, свідоцтва про допущення транспортних засобів (контейнерів) до перевезення товарів під митними печатками й пломбами, будь-які ліцензії, свідоцтва, атестати, що видаються

митними органами (наприклад, ліцензія на здійснення діяльності митного брокера, митного перевізника і т. ін.), документи на товари і транспортні засоби, що підлягають поданню митному органу призначення (наприклад, документи контролю доставки), а також інші документи.

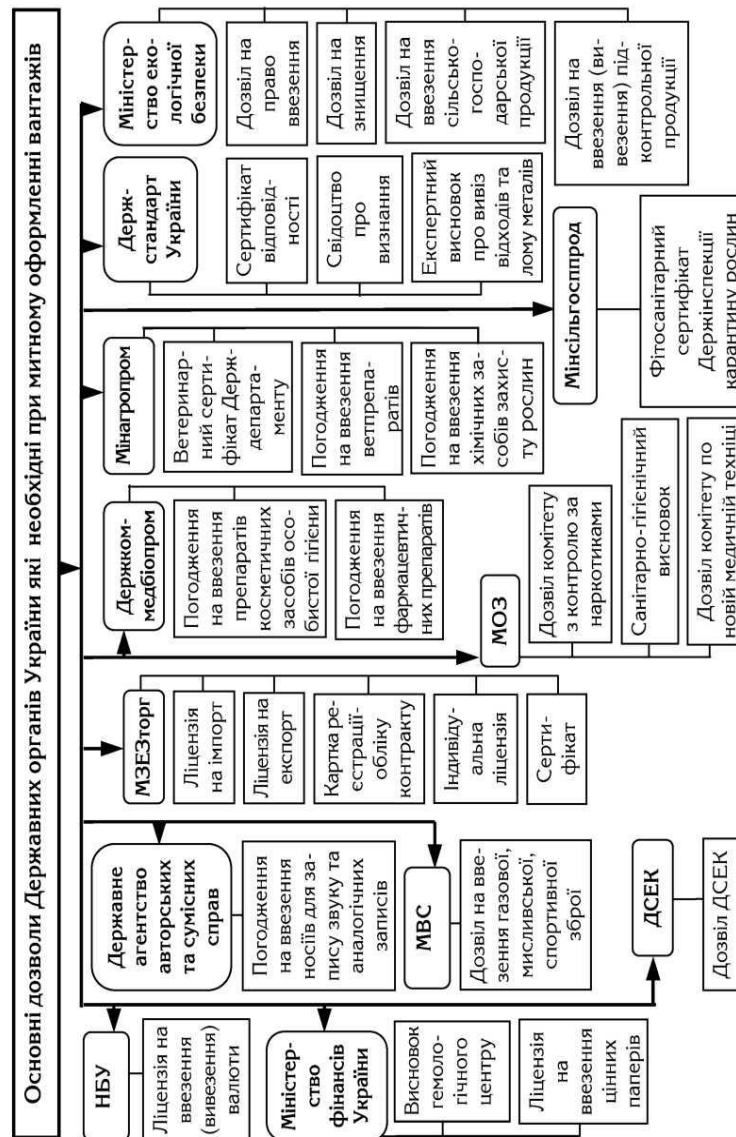
**4. Особисті документи громадян,** до яких належать паспорт, посвідчення, проїзний документ дитини та інші документи, що посвідчують особу, громадянство. Ці документи дозволяють ідентифікувати особу, а також одержати відомості про неї, необхідні для митного контролю та митного оформлення у передбачених законодавством випадках (наприклад, для визначення категорій осіб, що користуються пільгами) [5].

**Інші документи, необхідні для митного оформлення.** До таких документів можна зарахувати реєстраційні та установчі документи, документи на підтвердження певних видів діяльності, які не потребують ліцензування, сертифікати (якості, відповідності, походження, ветеринарні, карантинні тощо) та інші свідоцтва, дозвільні документи, що видаються іншими державними органами, картки реєстрації контрактів, військові перепустки, документи на право власності (наприклад: свідоцтво на право власності митного ліцензійного складу, технічні паспорти транспортних засобів індивідуального користування), акти (у тому числі складені підприємствами) тощо.

Перелічені документи перевіряються посадовими особами митних органів до прийняття рішення про пропуск товарів і транспортних засобів через митний кордон України або рішення про їх випуск та використання відповідно до обраного митного режиму.

Перевірка документів полягає в ознайомленні з їх відомостями з погляду відповідності чинним правилам митного законодавства й повноти їх оформлення. Посадова особа митних органів має право вимагати від декларанта подання додаткових документів, необхідних для митного контролю. Перелік документів, які видаються державними органами для здійснення митного контролю та митного оформлення товарів і транспортних засобів, що переміщуються через митний кордон України підприємствами, встановлено митним органам листом Держмитслужби України від 28.12.2006 № 11/1-

18/14999-ЕП. Загальна схема документів, що необхідні для митного оформлення подано на рис.1.2.



**Рис.1.2. Основні дозвільні документи при митному оформленні товарів**

Неподання митному органу документів, необхідних для митного контролю, є порушенням митних правил, відповідальність за яке передбачена положеннями ст. 330 цього Кодексу.

Митний орган забезпечує зберігання документів, що були підставою для пропуску транспортних засобів і товарів через митний кордон України на термін і в порядку, установлених Держмитслужбою України.

З метою отримання відомостей, необхідних для здійснення митного контролю і оформлення, митні органи України можуть робити запити про

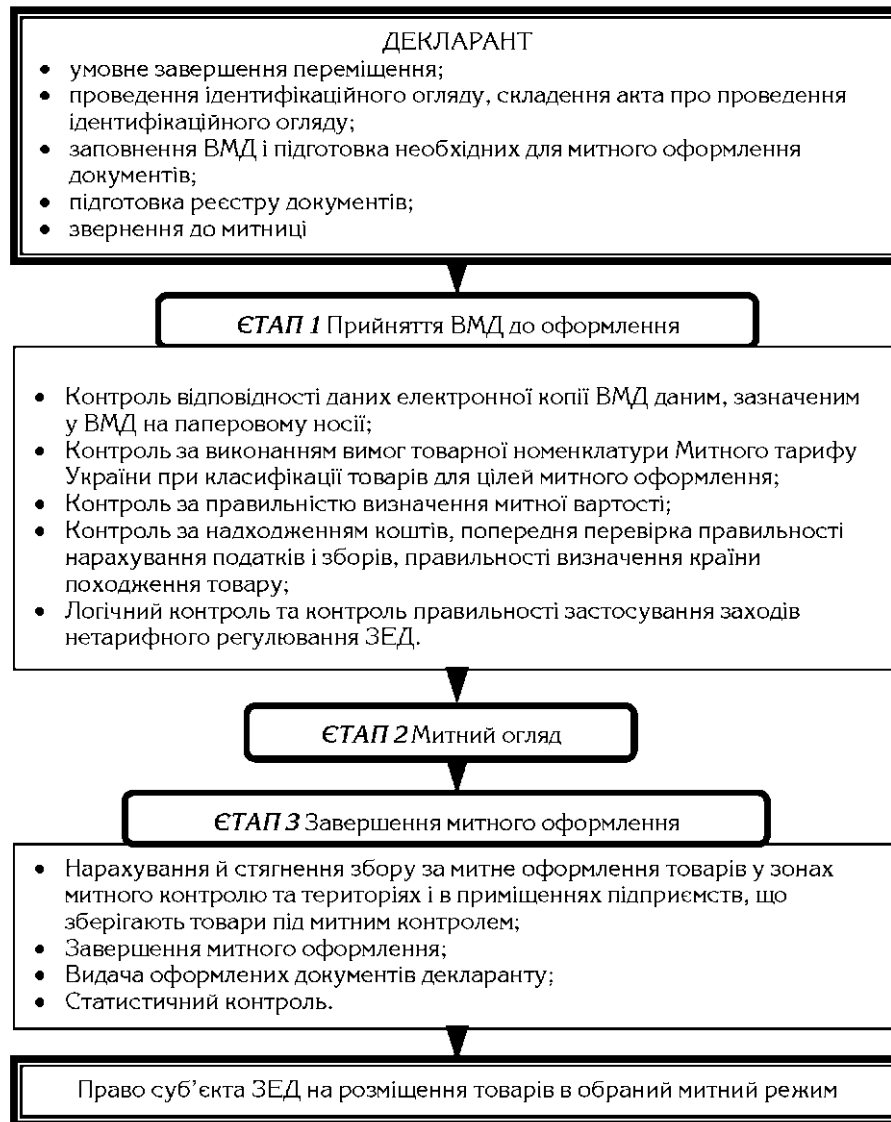


надання інформації до правоохоронних органів України, фінансових установ, податкових та інших контролюючих органів України. Наприклад, від фінансових установ можуть отримуватись відомості й довідки про операції та стан рахунків підприємств, що переміщують товари і транспортні засоби через митний кордон України, про митних брокерів, митних перевізників та інших осіб, що здійснюють діяльність, контроль за якою покладається на митні органи. Поряд з цим правоохоронні органи, фінансові установи, податкові та інші контролюючі органи України за власною ініціативою або відповідно до законодавства України можуть інформувати митні органи про наявні в них відомості, необхідні для митного контролю.

Аналіз показує, що ці положення відповідають вимогам стандартних правил 3.16-3.19 Міжнародної конвенції про спрощення і гармонізацію митних процедур, якими встановлено, що на підтвердження декларації на товари митна служба вимагає тільки ті документи, які необхідні для проведення контролю за даною операцією та забезпечення виконання всіх вимог щодо застосування митного законодавства. У випадках, коли окремі підтверджувальні документи не можуть бути подані разом з декларацією на товари з причин, які визнані митною службою обґрунтованими, вона дозволяє подачу таких документів протягом певного періоду часу. Митна служба дозволяє подання підтверджувальних документів електронним способом. Митна служба не вимагає перекладу даних, що містяться у підтверджувальних документах, за винятком випадків, коли це необхідно для обробки декларації на товари.

При цьому стандартним правилом 8 та рекомендаційним правилом 9 Спеціального додатка А "Надходження товарів на митну територію розділу 1 "Митні формальності, які передують поданню декларації на товари" зазначено, що у випадках, коли митна служба вимагає документи у зв'язку з поданням їй товарів, інформація, що міститься в цих документах, обмежується лише даними, необхідними для ідентифікації товарів і транспортного засобу. Митна служба повинна обмежити запитувані дані до тих, які містяться у звичайних документах перевізника, та має керуватися для цього вимогами, передбаченими в міжнародних угодах, які стосуються галузі транспортування.

Отже, основне правило декларування полягає в тому, що поданню до митних органів підлягають усі документи та відомості, необхідні для здійснення митного контролю у передбаченому обсязі (рис.1.3).



**Рис.1.3. Загальний алгоритм митного оформлення товарів в Україні**

### **Принцип пред'явлення товарів і транспортних засобів**

Положення ст. 44 Кодексу зобов'язують перевізника або іншу належним чином уповноважену особу пред'явити товари і транспортні засоби, що переміщуються через митний кордон України, а також документи на ці товари і транспортні засоби представникам митних органів у зоні митного контролю, визначеній відповідно до положень ст. 48 Кодексу, протягом трьох годин з моменту прибуття на територію пункту пропуску на митному кордоні України, місце прибуття автотранспорту, станцію призначення (залізничну) тощо. При цьому повинні бути враховані положення ст. 94 Кодексу, згідно з якою

пред'явлення товарів і транспортних засобів до митного контролю та передання документів на них має бути зроблено в мінімально можливий строк після їх прибуття у місце доставки.

Факт пред'явлення товарів і транспортних засобів, а також документів на них для митного контролю митним органам засвідчується заявою перевізника або особи, що переміщує товари, яка може бути зроблена усно або (у встановлених випадках) письмово. Прикладом письмової заяви може бути реєстр документів, що подається внутрішньому митному органу при доставленні товарів у місце призначення, визначене митним органом у пункті пропуску.

Постановою Кабінету Міністрів України "Про умови збільшення строків пред'явлення та декларування митному органу товарів і транспортних засобів, що переміщуються через митний кордон України" встановлено, що цей строк за певних умов може бути збільшений.

Залежно від виду обставин чи подій документи, що підтверджують їх наявність та строк дії, можуть видаватися місцевими органами виконавчої влади або органами місцевого самоврядування, власником підприємства, на якому відбувається страйк, чи вповноваженим ним органом (представником), об'єднаннями, торгово-промисловими палатами, відповідним державним органом з безпеки дорожнього руху, органами Міністерства внутрішніх справ України, іншими спеціально вповноваженими на це державними органами, а також міністерствами, іншими центральними органами виконавчої влади тощо.

Строки пред'явлення митному органу товарів і транспортних засобів можуть бути продовжені митним органом на час, достатній для виключення причин, які стали перепорою для своєчасного їх пред'явлення.

Питання збільшення граничних строків пред'явлення митному органу товарів і транспортних засобів вирішуються в кожному окремому випадку керівником митного органу або його заступником на підставі відповідної заяви про це особи, що переміщує товари й транспортні засоби, або перевізника та відповідних документів.

У разі порушення порядку та строків пред'явлення митному органу товарів і транспортних засобів, а також документів на ці товари і транспортні засоби перевізники або особи, що переміщують товари, транспортні засоби, порожні транспортні засоби й транспортні засоби, у яких перевозяться пасажери, несуть відповідальність згідно з положеннями ст. 342 Митного кодексу.

Стандарт "Право огляду вантажу" Рамкових стандартів безпеки та спрощення митних процедур Всесвітньої митної організації наголошує, що митна адміністрація повинна мати право оглядати вантаж походженням з країни, яку залишає, проходить транзитом (в тому числі залишається на борту транспортного засобу) або переливається на території країни. Принцип, таким чином, установлює обов'язковість пред'явлення митним органам товарів і транспортних засобів.

### **Принцип свободи вибору митного режиму**

До загальних принципів переміщення товарів і транспортних засобів належить і право особи, яка здійснює переміщення, обирати митний режим останнього. Відповідно до ст. 186 МКУ, декларант самостійно визначає митний режим товарів і транспортних засобів, які переміщуються через митний кордон України, відповідно до мети їх переміщення та на підставі документів, що подаються митному органу для здійснення митного контролю та митного оформлення. Реалізація цього принципу є передумовою визначення обсягу та видів митних процедур стосовно товарів і ТЗ, що переміщуються через митний кордон України.

**Принцип вибіркової** полягає в тому, що під час проведення митного контролю і оформлення митні органи самостійно визначають форми та обсяг контролю, достатні для забезпечення додержання законодавства (ст. 42 МКУ).

Митний кодекс наголошує на вибіркової митного контролю. Вибір форм митного контролю та його обсягу здійснюється відповідно до принципу достатності для забезпечення додержання законодавства України з питань митної справи, з урахуванням положень ст. 40 Кодексу стосовно проведення мінімуму митних процедур. Під визначенням обсягу митного контролю слід

розуміти як обсяг операцій, пов'язаних зі здійсненням митного контролю (митних процедур), так і обсяг (необхідну кількість) предметів такого контролю.

Необхідні форми та обсяг митного контролю визначають посадові особи митних органів (відповідно до затверджених технологічних схем митного контролю, правил, порядків тощо), хоча поряд з цим достатність окремих форм митного контролю може бути передбачена міжнародними договорами за участю України, окремими законодавчими та нормативно-правовими актами, а також наказами та розпорядженнями Державної митної служби України. Наприклад, ст. 57 Кодексу особистий огляд визначено винятковою формою митного контролю. Також відповідно до вимог ст. 66 Кодексу може бути встановлене звільнення від окремих форм митного контролю.

У ряді випадків митний контроль може здійснюватися в межах перевірки документів (наприклад, під час пропуску товарів, зазначених у ст. 67, 286-295 Кодексу) або огляду, що полягає у перевірці зовнішнього вигляду транспортних засобів, товарів, що у них містяться, без відкриття вантажних приміщень, тари й упаковки (наприклад, при огляді територій та приміщень складів тимчасового зберігання, митних ліцензійних складів, спеціальних митних зон, магазинів безмитної торгівлі та інших місць, де є або можуть бути товари і транспортні засоби, що підлягають митному контролю, чи провадиться діяльність, контроль за якою покладено на митні органи).

Рішення про доцільність застосування таких форм митного контролю, як митний огляд та переогляд товарів і транспортних засобів, приймається, як правило, у ході перевірки документів або їх зовнішнього огляду.

У виборі форм та обсягів митного контролю митні органи керуються такими основними принципами:

- митний контроль мусить забезпечувати виконання основних завдань здійснення митної справи;
- у ході митного контролю не повинні порушуватися основні права й свободи людини.

Незастосування будь-яких форм митного контролю, так само, як і звільнення від них, не звільняє громадян і підприємства від обов'язку додержуватися законодавства України з питань митної справи.

З метою забезпечення виконання завдань митної справи митні органи, в разі необхідності, можуть використовувати всі форми митного контролю, передбачені ст. 41 Кодексу, і проводити такий контроль у повному обсязі, у тому числі й після пропуску товарів і транспортних засобів (відповідно до положень ст. 69 Кодексу).

Відповідно до Митної конвенції про міжнародне перевезення вантажів із застосуванням книжки МДП (Конвенція МДП), а саме ст. 23, митні органи можуть тільки у виняткових випадках проводити в дорозі перевірку і огляд вантажу транспортних засобів або контейнерів.

Кодекс визначає три складові митного оформлення товарів і транспортних засобів.

1. Засвідчення відомостей, одержаних під час митного контролю товарів і транспортних засобів, що переміщуються через митний кордон України. Відомості про такі товари надаються особами, які їх переміщують, або уповноваженими декларантами. Відомості зазначаються у митних деклараціях або заявляються усно посадовим особам митного органу.

2. Оформлення результатів митного контролю здійснюється посадовими особами митного органу шляхом проставлення відтисків штампів та печаток, що належать до особистого митного забезпечення, на аркушах митної декларації та накладанням засобів митної ідентифікації на вантажні відсіки транспортних засобів, контейнери, приміщення тощо.

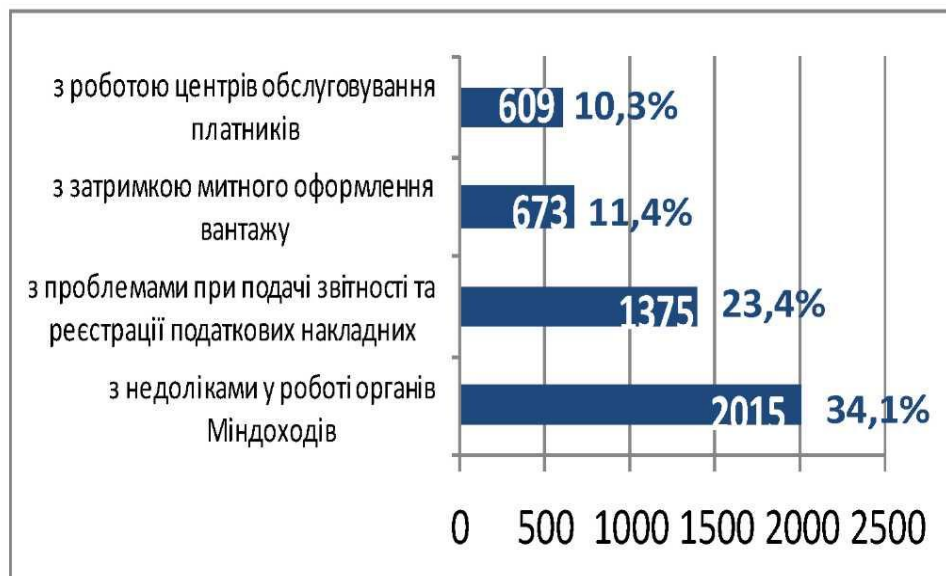
3. Проведення статистичного обліку ввезення, вивезення і транзиту товарів і транспортних засобів обумовлено необхідністю аналізу зовнішньоекономічної діяльності в Україні та оперативного пошуку інформації.

Виключне право на проведення митного оформлення надається тільки посадовим особам митних органів, які діють у межах своєї компетенції.

Вивчення практики управління процесами митного контролю та митного оформлення в Україні виявляє цілу низку проблем. Усі ці питання залежно від домінуючої складової можна поділити так[5]:

- проблеми нормативного забезпечення функціонування митних органів та реалізації митної справи;
- проблеми взаємодії митних органів з іншими контролюючими, правоохоронними органами, організаціями та суб'єктами ЗЕД;
- проблеми матеріально-технічного забезпечення роботи посадових осіб митного органу та питання митної інфраструктури;
- проблеми організації та технології здійснення митного оформлення.

Останню проблему підтверджують статистичні дані Міндоходів України. Так, протягом 2013 року підрозділами внутрішньої безпеки перевірено кілька тисяч повідомлень про можливі неправомірні дії з боку працівників Міндоходів, що надійшли на сервіс «Пульс» (рис.1.4).



**Рис.1.4. Затримка митного оформлення вантажу як одна з основних проблем діяльності Міндоходів в 2013 році**

Разом з тим, протягом 2013 року Міндоходів працювало над імплементацією норм Митного кодексу і впровадження європейських стандартів у митну сферу. Зокрема, Митним кодексом було встановлено чіткі часові нормативи для митного оформлення. Визначено, що митне оформлення

завершується протягом 4 робочих годин з моменту пред'явлення органу доходів і зборів товарів та транспортних засобів комерційного призначення.

Таким чином, встановлено вичерпний перелік випадків, коли вищезазначені строки можуть бути перевищені. За порушення цих строків встановлена персональна відповідальність посадових осіб митниці. Не зважаючи на те, що Митним кодексом встановлено 4-годинний термін такого оформлення, на кінець 2013 року цей показник становить в режимі імпорту - 2 год. 25 хвилин, в режимі експорту - 52 хвилин.

## **1.2. Загальні особливості декларування товарів і транспортних засобів**

Декларування товарів і транспортних засобів виступає важливим елементом митного законодавства України, яке обумовлює необхідність відображення інформації та відомостей про товари і мету їх переміщення через митний кордон. Сутність декларування полягає у тому, що особа шляхом заявлення за встановленою формою (письмовою, усною, шляхом вчинення дій) надає точні відомості про товари, мету їх переміщення через митний кордон України, а також відомості, необхідні для здійснення їх митного контролю та митного оформлення. При застосуванні письмової форми декларування можуть використовуватися як електронні документи, так і документи на паперовому носії [6].

Електронне декларування здійснюється з використанням електронної митної декларації, засвідченої електронним цифровим підписом, та інших електронних документів або їх реквізитів у встановлених законом випадках. Оптимізація процесу декларування товарів ґрунтуватись на зменшенні паперового документообігу і підвищенні значення електронного декларування за принципом «єдиного вікна». Тобто такий процес повинен бути реалізований через безконтактну форму співпраці суб'єктів ЗЕД і посадових осіб органів доходів і зборів.



Запровадження електронного декларування свідчить про високий розвиток запровадження митних інформаційних технологій. Така процедура значно скорочує час проходження товарів і документів через митниці, мінімізує суб'єктивний вплив на прийняття рішень і зменшує кількість бюрократичних процедур. Завдяки запровадженню на митницях електронного декларування, прискорюється здійснення митних формальностей. Зводиться до мінімуму суб'єктивний фактор під час здійснення митних процедур.

Процедура електронного декларування може бути застосована всіма бажаними суб'єктами ЗЕД незалежно від обраного митного режиму поміщення товарів і транспортних засобів. Це говорить про те, що найбільш важливим напрямком реалізації митної справи виступає автоматизація процесів, пов'язаних з переміщенням товарів під митним контролем і їх оформлення у митному відношенні. Всі перспективні технології роботи митниць залежать від широкого використання електронних документів, застосування електронного документообігу і відповідних інформаційних систем.

Митна декларація – заява встановленої форми, в якій особою зазначено митну процедуру, що підлягає застосуванню до товарів, та передбачені законодавством відомості про товари, умови і способи їх переміщення через митний кордон України та щодо нарахування митних платежів, необхідних для застосування цієї процедури.

Митна декларація на бланку єдиного адміністративного документа для декларування товарів, що переміщуються через митний кордон України декларантами (крім громадян), заповнюється на:

- товари, митна вартість яких перевищує суму, еквівалентну 100 євро;
- товари, які підлягають державному експортному контролю та переміщення яких через митний кордон України згідно із законодавством потребує надання відповідного дозволу чи висновку;
- товари, які ввозяться на митну територію України і підлягають державній реєстрації;
- товари, які поміщуються в митні режими митного складу, вільної

митної зони, безмитної торгівлі, переробки на митній території України, переробки за межами митної території України та після перебування у таких митних режимах поміщуються в інші митні режими [8].

Перелік відомостей, що підлягають внесенню до митних декларацій, обмежується лише тими відомостями, які є необхідними для цілей справляння митних платежів, формування митної статистики, а також для забезпечення додержання вимог законодавства України при переміщенні товарів через митний кордон.

Митне оформлення товарів, транспортних засобів комерційного призначення здійснюється органами доходів і зборів на підставі митної декларації, до якої декларантом залежно від митних формальностей, установлених МКУ для митних режимів, та заявленої мети переміщення вносяться такі відомості, у тому числі у вигляді кодів:

1) заявлений митний режим, тип декларації та відомості про особливості переміщення;

2) відомості про декларанта, уповноважену особу, яка склала декларацію, відправника, одержувача, перевізника товарів і сторони зовнішньоекономічного договору (контракту) або іншого документа, що використовується в міжнародній практиці замість договору (контракту), а в разі якщо зовнішньоекономічний договір (контракт) укладено на підставі посередницького договору, - також про іншу, крім сторони зовнішньоекономічного договору (контракту), сторону такого посередницького договору;

3) відомості про найменування країн відправлення та призначення;

4) відомості про транспортні засоби комерційного призначення, що використовуються для міжнародного перевезення товарів та/або їх перевезення митною територією України під митним контролем, та контейнери;

5) відомості про товари;

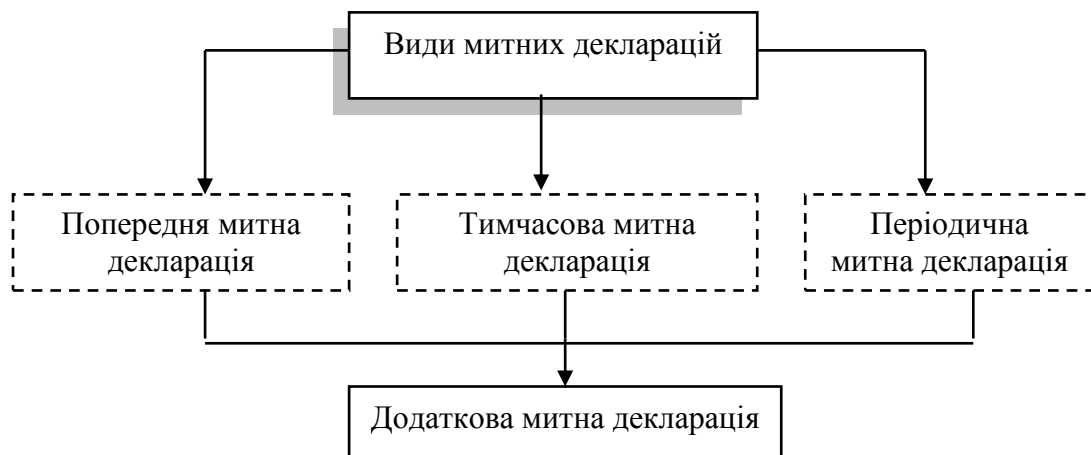
6) відомості про нарахування митних та інших платежів, а також про застосування заходів гарантування їх сплати:

7) відомості про зовнішньоекономічний договір (контракт) або інший документ, що використовується в міжнародній практиці замість договору (контракту), та його основні умови;

8) відомості, що підтверджують дотримання встановлених законодавством заборон та обмежень щодо переміщення товарів через митний кордон України;

9) довідковий номер декларації (за бажанням декларанта) [6].

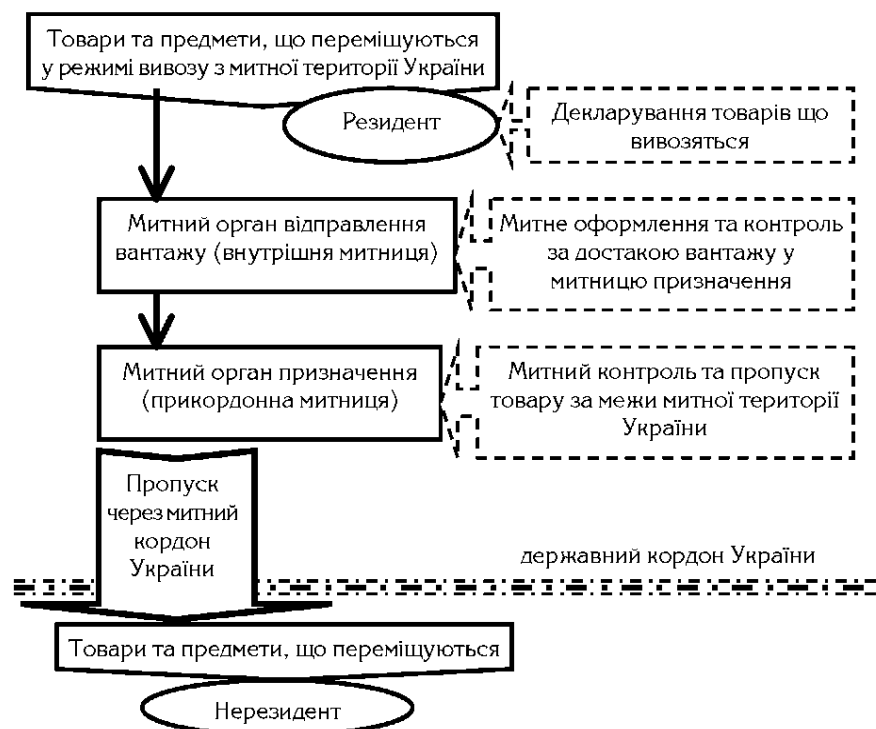
Митна декларація та інші документи, подання яких органам доходів і зборів, оформлені на паперовому носії та у вигляді електронних документів, мають однакову юридичну силу. Формат митних декларацій, що подаються як електронні документи, базується на міжнародних стандартах електронного обміну даними. Сьогодні митним кодексом визначено декілька видів митних декларацій, які у вигляді цілісної системи показано на рисунку 1.5.



**Рис.1.5. Види митних декларацій (складено автором)**

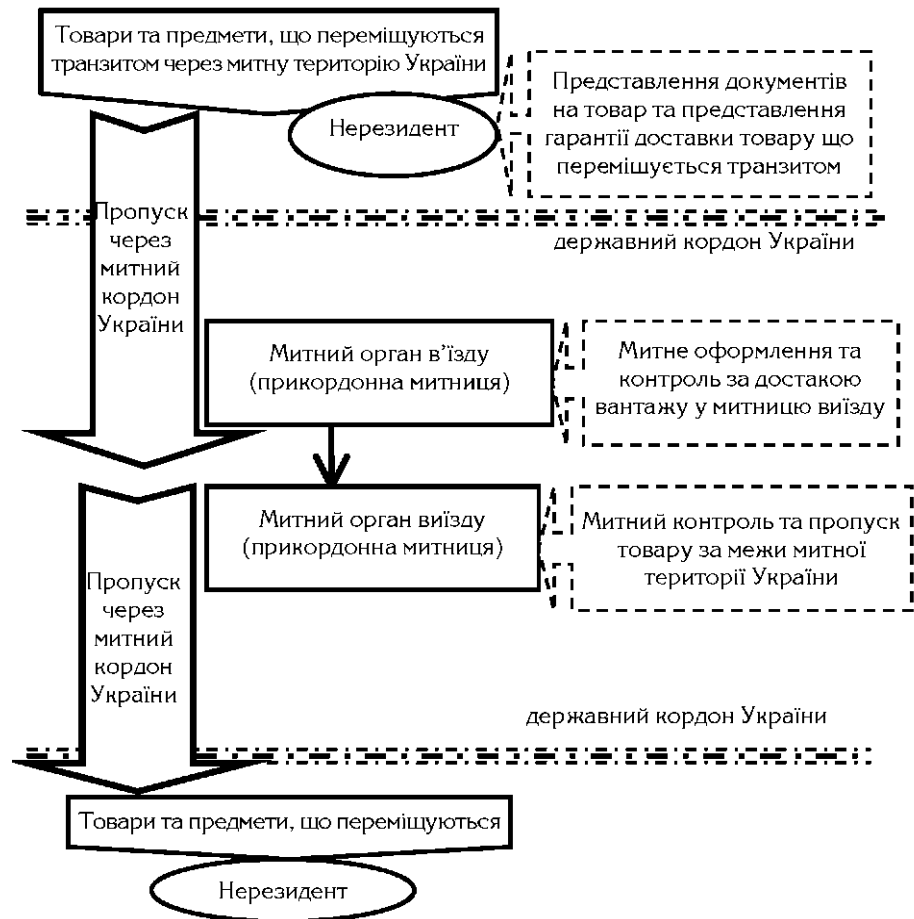
Бланки єдиного адміністративного документа використовуються для оформлення митних декларацій (митної декларації, заповненої у звичайному порядку, попередньої, тимчасової, періодичної та додаткової митних декларацій). Митна декларація на бланку єдиного адміністративного документа заповнюється з використанням форми МД-2, до якої у разі потреби можуть додаватися доповнення форми МД-6 та додаткові аркуші форми МД-3 або специфікація форми МД-8. В одній митній декларації на бланку єдиного адміністративного документа може бути задекларовано не більш як 999 товарів [8].

Митна декларація на бланку єдиного адміністративного документа заповнюється на партію товарів, що переміщуються через митний кордон України на підставі одного зовнішньоекономічного договору (контракту). У разі наявності в партії товарів, що можуть декларуватись з поданням замість митної декларації на бланку єдиного адміністративного документа іншого документа, декларування таких товарів здійснюється з поданням такого іншого документа. Особливості процедури декларування товарів при різних митних режимах подано на рис.1.6-1.8.



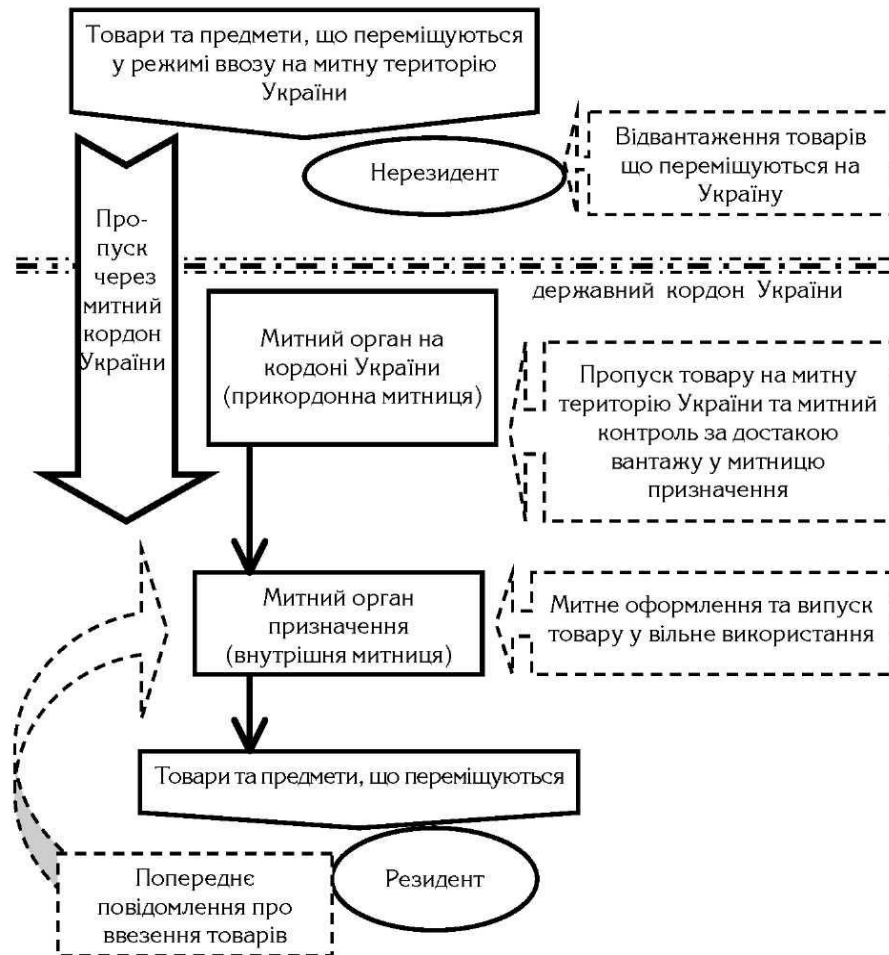
**Рис.1.6. Процедура декларування в рамках митного режиму «експорт»**

За рішенням органу доходів і зборів митне оформлення та випуск товарів, транспортних засобів комерційного призначення відповідно до митного режиму експорту може здійснюватися без їх пред'явлення органу доходів і зборів, якому подано митну декларацію, заповнену у звичайному порядку. Рішення про можливість випуску товарів, транспортних засобів комерційного призначення без їх пред'явлення органу доходів і зборів або про необхідність такого пред'явлення приймається органом доходів і зборів на основі результатів аналізу ризиків у строк не більше чотирьох робочих годин з моменту прийняття митної декларації, заповненої у звичайному порядку відповідно до митного режиму експорту.



**Рис.1.7. Митне оформлення при транзиті товарів**

Попередня митна декларація подається до ввезення в Україну товарів, транспортних засобів комерційного призначення (у тому числі з метою транзиту) або після їх ввезення, якщо ці товари, транспортні засоби перебувають на території пункту пропуску через державний кордон України. Попередня митна декларація подається декларантом або уповноваженою ним особою органу доходів і зборів, в зоні діяльності якого товари, транспортні засоби комерційного призначення будуть пред'явлені для митного оформлення, з метою проведення аналізу ризиків та прискорення виконання митних формальностей.



**Рис.1.8. Процедура декларування в рамках митного режиму «імпорт»**

Якщо декларант або уповноважена ним особа не володіє точними відомостями про характеристики товарів, необхідні для заповнення митної декларації у звичайному порядку, вона може подати органу доходів і зборів тимчасову митну декларацію на такі товари за умови, що вона містить дані, достатні для поміщення їх у заявлений митний режим, та під зобов'язання про подання додаткової декларації у строк не більше 45 днів з дати оформлення тимчасової митної декларації.

Якщо під час митного оформлення товарів за тимчасовою митною декларацією органом доходів і зборів бралися проби (зразки) цих товарів для проведення їх дослідження (аналізу, експертизи) і рішення органу доходів і зборів за результатами такого дослідження (аналізу, експертизи) не може бути прийнято у 30-денний строк з дня оформлення тимчасової митної декларації, цей строк продовжується органом доходів і зборів, але не більше ніж на 15 днів.

Періодична митна декларація може подаватися на регулярне переміщення через митний кордон України товарів однією і тією ж особою на одних і тих же умовах та підставах протягом не більше 180 днів та під зобов'язання про подання додаткової декларації на товари, переміщені за періодичною митною декларацією протягом попереднього календарного місяця, у порядку та на умовах, встановлених Кабінетом Міністрів України. При ввезенні товарів, транспортних засобів комерційного призначення в Україну, у тому числі з метою транзиту, періодична митна декларація використовується замість попередньої митної декларації.

У разі подання попередньої, тимчасової або періодичної митної декларації декларант або уповноважена ним особа повинні подати додаткову декларацію, яка містить точні відомості про товари, задекларовані за попередньою, тимчасовою або періодичною митною декларацією, що подавалися б у разі декларування цих товарів за митною декларацією, заповненою у звичайному порядку.

У разі відсутності інформації, необхідної для визначення числових значень складових митної вартості товарів, яка стане відомою після випуску товарів у вільний обіг та сплати роялті, ліцензійних платежів, інших складових вартості, які визначаються залежно від обсягів продажу або прибутку від продажу, декларант або уповноважена ним особа має право подати додаткову декларацію протягом 180 днів з дати випуску товарів.

У разі якщо значення ціни товару в зовнішньоекономічному договорі визначається за формулою і на дату декларування невідоме, декларант або уповноважена ним особа має право подати додаткову декларацію протягом 90 днів з дати випуску товарів. Додаткова декларація подається до відповідного органу доходів і зборів, яким була оформлена відповідна попередня, тимчасова або періодична митна декларація.

Митна декларація подається органу доходів і зборів, який здійснює митне оформлення товарів, транспортних засобів комерційного призначення, протягом 10 робочих днів з дати доставки цих товарів, транспортних засобів до зазначеного органу. У разі відмови у прийнятті митної декларації або в

митному оформленні товарів, у тому числі у зв'язку з прийняттям органом доходів і зборів рішення про коригування митної вартості товарів нова митна декларація подається органу доходів і зборів, який здійснює митне оформлення товарів, не пізніше 10 робочих днів з дати такої відмови, якщо товари протягом зазначеного часу не розміщено на складі тимчасового зберігання чи на складі органу доходів і зборів.

### **Висновки до I розділу**

Законодавство, теорія та практика митної справи формулює різні принципи здійснення митного контролю та оформлення. Найвагоміші принципи, на нашу думку, можна класифікувати таким чином:

- принцип всеосяжності;
- принцип оптимізації;
- принцип декларування товарів і транспортних засобів;
- принцип пред'явлення товарів і транспортних засобів;
- принцип свободи вибору митного режиму;
- принцип вибірковості;
- принцип доступності;
- принцип обмеженості тривалості митного контролю.

Інституційно за сферою митного оформлення та декларування відповідальним є Міндоходів України, де функціонує Департамент митної справи, якому підпорядковується 4 управління: Управління організації митного контролю та оформлення; Управління митної вартості, класифікації товарів та заходів регулювання ЗЕД; Управління кадрової роботи; Управління аналізу ризиків та аналітичної роботи.

Якщо вище перелічене управління здійснює загально контрольну функцію у сфері митного оформлення та декларування, то безпосередню діяльність реалізує митний брокер. Митний брокер - представник на митниці, посередник - це підприємство, що здійснює декларування товарів або транспортних засобів, що переміщуються через український митний кордон.



Митне оформлення товарів, транспортних засобів комерційного призначення здійснюється органами доходів і зборів на підставі митної декларації, до якої декларантом залежно від митних формальностей, установлених МКУ для митних режимів, та заявленої мети переміщення вносяться такі відомості.

Митна декларація – заява встановленої форми, в якій особою зазначено митну процедуру, що підлягає застосуванню до товарів, та передбачені законодавством відомості про товари, умови і способи їх переміщення через митний кордон України та щодо нарахування митних платежів, необхідних для застосування цієї процедури.

Митна декларація на бланку єдиного адміністративного документа для декларування товарів, що переміщуються через митний кордон України декларантами (крім громадян), заповнюється на:

- товари, митна вартість яких перевищує суму, еквівалентну 100 євро;
- товари, які підлягають державному експортному контролю та переміщення яких через митний кордон України згідно із законодавством потребує надання відповідного дозволу чи висновку;
- товари, які ввозяться на митну територію України і підлягають державній реєстрації;
- товари, які поміщуються в митні режими митного складу, вільної митної зони, безмитної торгівлі, переробки на митній території України, переробки за межами митної території України та після перебування у таких митних режимах поміщуються в інші митні режими.

## РОЗДІЛ II

### ПРАГМАТИЗМ ДЕКЛАРУВАННЯ ТОВАРІВ ТА ІНШИХ ПРЕДМЕТІВ У ВІТЧИЗНЯНІЙ МИТНІЙ ПРАКТИЦІ

#### 2.1. Особливості декларування товарів при перетині митного кордону громадянами

Проаналізуємо особливості переміщення громадян в рамках двоканальної системи на прикладі Ягодинської митниці.

Середній час проведення контрольних процедур по червоному коридорі (перебування 1–го транспортного засобу в зоні митного контролю) за січень-грудень 2013 року складає 1 годину 10 хвилин.

Таблиця 2.1

#### Динаміка переміщення транспортних засобів по смузі руху «червоний коридор» Ягодинської митниці Міндоходів в 2012-2013 рр. [18]

Місяць року	Смуга руху «червоний коридор»			
	Кількість ТЗ		Середній час перебування в ЗМК	
	2012	2013	2012	2013
Січень	49 189	59 222	1 год. 18 хв.	50 хв.
Лютий	57 333	63 869	1 год. 18 хв.	1 год. 08 хв.
Березень	80 607	69 035	1 год. 03 хв.	1 год. 12 хв.
Квітень	75 314	73 323	1 год. 21 хв.	1 год. 17 хв.
Травень	87 039	63 141	59 хв.	1 год. 18 хв.
Червень	79 680	66 341	47 хв.	1 год. 19 хв.
Липень	78 235	68 951	44 хв.	1 год. 20 хв.
Серпень	79 997	69 071	47 хв.	1 год. 18 хв.
Вересень	83 950	58 597	48 хв.	1 год. 12 хв.
Жовтень	90 356	49 569	47 хв.	1 год. 10 хв.
Листопад	87 941	49 703	48 хв.	1 год. 06 хв.
Грудень	77 527	46 110	49 хв.	1 год. 04 хв.
<b>За січень-грудень (разом)</b>	<b>927 168</b>	<b>736 932</b>	<b>58 хв.</b>	<b>1 год. 10 хв.</b>

Середній час проведення контрольних процедур по смузі руху "зелений коридор" (перебування 1–го транспортного засобу в зоні митного контролю) в січні-грудень 2013 року складає 2 хв. 51 сек.

Аналізуючи вищенаведені статистичні дані, наявна тенденція при стабільному пасажиропотоці до збільшення кількості легкових автомобілів, які слідуєть по смугам руху спрощеного контролю – «зеленим коридором» на

16%, що в свою чергу призводить до збільшення фактичної пропускної спроможності пунктів пропуску для автомобільного сполучення, відсутності черг транспортних засобів перед ними.

Таблиця 2.2

**Динаміка переміщення транспортних засобів по смузі руху «зелений коридор» Ягодинської митниці Міндоходів в 2012-2013 рр. [18]**

Місяць року	Смуга руху «зелений коридор»			
	Кількість ТЗ		Середній час перебування в ЗМК	
	2012	2013	2012	2013
Січень	131 760	105 800	2 хв. 07 сек.	2 хв. 42 сек.
Лютий	118 873	116 660	2 хв. 13 сек.	2 хв. 44 сек.
Березень	138 006	134 199	2 хв. 27 сек.	2 хв. 59 сек.
Квітень	127 249	146 647	2 хв. 36 сек.	2 хв. 48 сек.
Травень	132 886	153 752	2 хв. 30сек.	3 хв. 04 сек.
Червень	126 350	150 484	2 хв. 29 сек.	2 хв. 50 сек.
Липень	152 421	176 201	2 хв. 35 сек.	2 хв. 49 сек.
Серпень	112 640	193 867	2 хв. 29 сек.	2 хв. 50 сек.
Вересень	141 243	160 336	2 хв. 31 сек.	2 хв. 47 сек.
Жовтень	144 130	156 194	2 хв. 37 сек.	2 хв. 55 сек.
Листопад	135 608	132 647	2 хв. 37 сек.	2 хв. 53 сек.
Грудень	128 904	126 176	2 хв. 59сек.	2 хв. 50 сек.
<b>За січень-грудень (разом)</b>	<b>1 509 070</b>	<b>1 752 963</b>	<b>2 хв.38 сек.</b>	<b>2 хв. 51 сек.</b>

Відповідно до частини шостої статті 257 Митного кодексу України Кабінет Міністрів України постановою від 21.05.2012р. № 431 затвердив форму митної декларації для письмового декларування товарів, що переміщуються через митний кордон України громадянами для особистих, сімейних та інших потреб, не пов'язаних з провадженням підприємницької діяльності (далі - митна декларація).

Установлено, що бланки митної декларації можуть виготовлятися громадянами шляхом роздрукування із застосуванням засобів комп'ютерної техніки або їх копіювання на папері формату А4 (210 x 296 міліметрів) за формою (див. додаток А).

Наказом Міністерства фінансів України від 28.05.2012р. № 614 затверджено Порядок заповнення митної декларації для письмового декларування товарів, що переміщуються через митний кордон України

громадянами для особистих, сімейних та інших потреб, не пов'язаних з провадженням підприємницької діяльності.

Даний «Порядок...» визначає правила заповнення, подання та використання митної декларації для письмового декларування товарів, що переміщуються через митний кордон України громадянами для особистих, сімейних та інших потреб, не пов'язаних з провадженням підприємницької діяльності, під час здійснення митного оформлення товарів, що переміщуються ними через митний кордон України в ручній поклажі, супроводжуваному й несупроводжуваному багажі, вантажному відправленні та підлягають письмовому декларуванню в порядку, передбаченому для громадян.

У даному нормативному акті терміни вживаються в такому значенні:

- багаж, що відстав від громадянина (далі - БВГ), - супроводжуваний багаж або його частина, що:
- на момент здійснення громадянином декларування товарів не прибув у пункт призначення;
- прибув у пункт призначення, але не був отриманий громадянином з будь-яких причин;
- митна декларація для письмового декларування товарів, що переміщуються через митний кордон України громадянами для особистих, сімейних та інших потреб, не пов'язаних з провадженням підприємницької діяльності (далі - декларація), - письмова заява громадянина або уповноваженої особи, що подається митному органу та містить відомості щодо товарів, які переміщуються громадянами через митний кордон України (надходять на адресу громадян або відправляються громадянами), необхідна для їх митного контролю та митного оформлення;
- товаросупровідні документи - документи, що прямують разом з товарами, що переміщуються через митний кордон України, та містять дані про ці товари.

Декларація заповнюється власноручно громадянином, який досяг 16-річного віку, або уповноваженою ним особою і засвідчується його особистим підписом до пред'явлення товарів для митного контролю. Відомості про товари, що переміщуються через митний кордон України громадянами, які не досягли

16-річного віку та/або є недієздатними особами чи особами, цивільна дієздатність яких обмежена, зазначаються в деклараціях осіб, що їх супроводжують.

При декларуванні товарів уповноваженою особою у верхньому лівому куті лицьового та/або зворотного боку декларації вчиняється запис "За дорученням" і зазначаються реквізити нотаріально посвідченого доручення (дата, серія та номер бланка (за наявності)), а також прізвище, ім'я, по батькові та серія і номер паспорта довірителя.

Декларація заповнюється в одному примірнику, крім випадків, установлених «Порядком...». Відомості зазначаються громадянином українською мовою, офіційною мовою митних союзів, членом яких є Україна, або іншою іноземною мовою міжнародного спілкування.

Пункти та підпункти декларації, що потребують відповіді "Так" чи "Ні", заповнюються шляхом проставлення X-подібної позначки у відповідній рамці. При проставленні відмітки в рамці "Так" уносяться необхідні дані до полів (таблиць), які деталізують відповідний пункт декларації.

Відомості, що не вмістилися на одному бланку декларації (основному аркуші), зазначаються громадянином на окремих бланках декларації (додаткових аркушах), у яких повторюються відомості пункту 1, а пункти (підпункти), що не використовуються, перекреслюються Z-подібною лінією. При цьому у верхньому правому куті лицьового боку кожного додаткового аркуша декларації громадянином учиняється запис "Додатковий аркуш". Заповнені додаткові аркуші є невід'ємною частиною декларації.

Посадові особи митних органів не мають права заповнювати декларацію, змінювати чи доповнювати відомості, зазначені в декларації, за винятком унесення до неї відомостей, що належать до компетенції митних органів.

Декларація не приймається до митного оформлення посадовою особою митного органу в разі:

- заповнення декларації, форма якої відрізняється від установленної;
- заповнення декларації з порушенням вимог «Порядку...»;

- заповнення декларації олівцем;
- заповнення декларації з виправленнями та/або підчищеннями.

В таких випадках громадянином або уповноваженою особою заповнюється нова декларація з дотриманням вимог «Порядку...» Разом з декларацією, заповненою відповідно до «Порядку...», для митного контролю та митного оформлення товарів громадянином або уповноваженою особою залежно від мети переміщення, виду транспорту, найменування товару, способу переміщення та інших факторів, що впливають на митні процедури, подаються такі документи:

1) документи, що посвідчують особу та підтверджують країну постійного проживання громадянина або уповноваженої особи:

- паспорт або інший документ громадянина, що дає йому право на перетин державного кордону України. Громадянин або уповноважена особа, який (яка) не виїжджав(ла) за кордон, може подавати паспорт громадянина України;
- документи, що підтверджують громадянство (підданство) громадянина;
- документи, що підтверджують країну постійного проживання громадянина (з відповідними відмітками);

2) товарні чеки, ярлики, рахунки тощо, які можна ідентифікувати з наявними товарами, або інший документ, який підтверджує вартість товару (за наявності);

3) товарно-транспортні документи на перевезення товарів: залізнична накладна (УМВС/СМГС, ЦІМ/СІМ, ЦІМ/УМВС (СІМ/СМГС, ЦІМ/СМГС), авіаційна накладна (Air Waybill), коносамент (Bill of Lading), автомобільна накладна (CMR), багажні документи тощо (за наявності);

4) документи, що підтверджують право на застосування звільнення від оподаткування (за наявності);

5) документи, які відповідно до законодавчих актів видаються державними органами для здійснення митного контролю та митного

оформлення товарів, що переміщуються через митний кордон України (у випадках, установлених законодавством);

6) документи, що підтверджують право вчиняти дії, пов'язані з пред'явленням товарів митним органам для митного контролю та митного оформлення при переміщенні їх через митний кордон України, або іншим чином розпоряджатися зазначеними товарами (за наявності);

7) документи, що підтверджують право власності на транспортний засіб особистого користування;

8) зобов'язання про зворотне ввезення/вивезення або транзит товарів;

9) документи, що підтверджують зняття готівки з рахунків банків (фінансових установ) (у випадках, установлених законодавством).

З моменту прийняття декларації посадовою особою митного органу для оформлення вона є документом, що засвідчує факти, які мають юридичне значення, а громадянин або уповноважена особа несе відповідальність за подання недостовірних відомостей, наведених у цій декларації.

Факт здійснення передбачених законодавством видів контролю товарів, що переміщуються через митний кордон України громадянами, у встановлених законодавством України випадках засвідчується шляхом проставлення посадовими особами органів контролю відміток (штампів, печаток) про результати контролю у поданих товаросупровідних документах або в декларації.

Документи або їх копії (у встановлених законодавством випадках тільки оригінали документів), що подані для митного оформлення товарів і є підставою для їх пропуску через митний кордон України та митного оформлення, залишаються у справах митного органу, крім випадків, установлених «Порядком...».

Будь-які документи або їх копії, що залишаються у справах митного органу, повинні бути засвідчені особистою номерною печаткою посадової особи митного органу, яка здійснила митне оформлення товарів.

Декларація, оформлена посадовою особою митного органу, передається громадянину або уповноваженій особі, крім випадків, установлених «Порядком...».

Декларація, оформлена посадовою особою митного органу відповідно до вимог законодавства, є підставою для переміщення задекларованих у ній товарів через митний кордон України громадянином або уповноваженою особою за умови дотримання законодавства з питань митної справи.

У полі для зазначення напрямку переміщення товарів через митний кордон України (в'їзд, виїзд) ставиться Х-подібна позначка в потрібній рамці.

Пункт 1 "Відомості про особу" заповнюється шляхом унесення документально підтверджених даних про громадянина або уповноважену особу:

- прізвище, ім'я та по батькові (за наявності);
- країна постійного проживання;
- громадянство (підданство), крім осіб без громадянства;
- документ, що посвідчує особу;
- країна, з якої прибув та до якої прямує (згідно з документами, що підтверджують маршрут прямування, у разі їх наявності);
- наявність (відсутність) дітей віком до 16 років, які супроводжуються громадянином і перетинають митний кордон України разом з ним, із зазначенням кількості (цифрами та словами) таких дітей.

Відомості про дітей віком до 16 років та/або недієздатних осіб чи осіб, цивільна дієздатність яких обмежена, які супроводжуються громадянином, зазначаються у верхньому лівому куті лицьового та/або зворотного боку митної декларації із зазначенням ступеня родинного зв'язку та/або факту недієздатності (обмеженої дієздатності) особи.

У пункті 2 "Відомості про спосіб переміщення товарів" наводяться дані про ручну поклажу, супроводжуваний і несупроводжуваний багаж громадянина (у тому числі ручну поклажу та багаж осіб, яких він супроводжує) та вантажне відправлення.



У підпункті 2.1 "Супроводжуваний багаж, ручна поклажа" зазначаються дані про наявність (відсутність) супроводжуваного багажу та ручної поклажі, а також про кількість їх місць.

Кількість місць БВГ (за наявності) зазначається в дужках після кількості місць супроводжуваного багажу та ручної поклажі. У підпункті 2.2 "Несупроводжуваний багаж" зазначаються дані про наявність (відсутність) несупроводжуваного багажу (далі - НСБ) і про кількість його місць. Заповнення підпункту 2.2 проводиться на підставі багажних документів, що засвідчують наявність такого багажу.

У разі відправлення громадянином товарів за межі митної території України у вантажному відправленні заповнюється підпункт 2.3 "Вантажне відправлення".

У пункті 3 "Відомості про наявність товарів" наводяться дані про товари, що декларуються громадянином або уповноваженою особою.

Підпункт 3.1 "Відомості про валюту України та іноземну валюту готівкою, платіжні документи та інші цінні папери, банківські метали" заповнюється громадянином за наявності валютних цінностей, що підлягають письмовому декларуванню.

На бажання громадянина в декларації можуть зазначатися дані про валютні цінності, що можуть переміщуватись через митний кордон України за умови усного (шляхом учинення дій) декларування.

Громадянин не зобов'язаний зазначати в декларації відомості про наявні в нього валютні цінності, сума яких не перевищує встановленої Національним банком України граничної суми валютних цінностей, що не підлягає письмовому декларуванню, у тому числі якщо він заповнює декларацію на вимогу посадової особи митного органу. Затаких умов Х-подібна позначка ставиться в рамці "Ні".

У графі "Найменування валютних цінностей" таблиці підпункту 3.1 зазначається найменування валютних цінностей (валюти України, іноземної валюти, банківських металів, а також інших валютних цінностей).

У графі "Сума/кількість" таблиці підпункту 3.1 зазначаються (цифрами та словами):

- для валюти України, іноземної валюти - сума;
- для банківських металів - вага в грамах;
- для інших валютних цінностей зазначаються їх кількість у штуках і номінальна вартість. Номінальна вартість наводиться у тому випадку, якщо вона зазначена в цих валютних цінностях.

У підпункті 3.2 "Транспортний засіб особистого користування" наводяться детальні відомості про транспортний засіб особистого користування, що тимчасово ввозиться на митну територію України, ввозиться на митну територію України з метою транзиту або зворотно вивозиться за межі митної території України.

У полі для зазначення мети переміщення транспортного засобу особистого користування через митний кордон України ставиться X-подібна позначка в потрібній рамці.

Заповнення підпункту 3.3 "Товари, переміщення яких через державний кордон України обмежено (здійснюється за дозвільними документами, що видаються органами виконавчої влади) або заборонено" здійснюється шляхом проставлення позначки у відповідній рамці: "Так" - за наявності товарів переміщення, "Ні" - за їх відсутності.

У пункті 4 "Відомості про товари, що підлягають обов'язковому письмовому декларуванню та/або оподаткуванню митними платежами, товари, переміщення яких через державний кордон України заборонено або здійснюється за дозвільними документами, що видаються органами виконавчої влади, та інші товари, що декларуються письмово за бажанням громадянина або на вимогу митного органу" наводяться детальні відомості про:

- товари, зазначені в підпункті 3.3 пункту 3 декларації;
- товари, що переміщуються в обсягах, які підлягають оподаткуванню;
- інші товари, що декларуються письмово за бажанням громадянина або на вимогу митного органу.

У графі "Порядковий номер" таблиці пункту 4 зазначається порядковий номер задекларованих товарів.

У графі "Найменування та інші характерні ознаки товару, номер і дата видачі дозвільного документа та орган, що його видав" таблиці пункту 4 зазначаються точні дані про товари (назви, характеристики товарів, відмітні ознаки тощо), необхідні для їх ідентифікації, а також реквізити:

- дозвільних документів (найменування, номер і дата видачі дозвільного документа й орган, що його видав) - у разі декларування товарів з поданням дозвільних документів, які є підставою для пропуску товарів через митний кордон України;
- документів, що є документальним підтвердженням для надання пільг в оподаткуванні (вид, номер і дата документа), - при здійсненні митного оформлення товарів з наданням пільг в оподаткуванні.

У графі "Вага/кількість" таблиці пункту 4 зазначається вага або кількість задекларованих товарів за кожним найменуванням (цифрами та словами).

У графі "Вартість у валюті України або в євро" таблиці пункту 4 зазначається фактурна вартість задекларованих товарів.

Перед переліком особистих речей, що декларуються громадянином за його бажанням або на вимогу посадової особи митного органу, громадянин учиняє запис "Особисті речі".

На полях для дати та особистого підпису громадянин або уповноважена особа власноручно проставляє дату заповнення декларації, яка має збігатися з датою подання декларації до оформлення, та особистий підпис.

При прийнятті декларації до оформлення посадова особа митного органу перевіряє:

- відповідність заповненої декларації установленій формі;
- повноту та правильність заповнення декларації згідно з вимогами законодавства;
- відповідність даних, зазначених у декларації, відомостям, що містяться у поданих разом з декларацією документах.

Після закінчення передбачених дій, посадова особа митного органу обводить дані, зазначені в підпункті 3.1 пункту 3 та пункті 4 декларації, суцільною лінією, яка унеможливилює внесення будь-яких доповнень, та перекреслює незаповнені рядки.

Після цього посадовою особою митного органу в графі "Для службових позначок" або на вільному верхньому полі лицьового або зворотного боку аркуша декларації проставляються відбиток штампа "Під митним контролем", час прийняття декларації до оформлення та підпис цієї посадової особи митного органу, чим засвідчується прийняття декларації до митного оформлення.

Графа "Для службових позначок" заповнюється посадовою особою митного органу. У графі "Для службових позначок" посадовою особою митного органу зазначаються відомості про:

- валютні цінності (словами);
- пропущені через митний кордон України, у тому числі на підставі поданих митному органу документів;
- не пропущені через митний кордон України внаслідок установлених законодавством заборон або обмежень;
- номер уніфікованої митної квитанції МД-1, якщо вона оформлювалася;
- фактурну вартість товарів, пропущених на підставі поданої декларації зі сплатою або без сплати митних платежів (за наявності НСБ або БВГ);
- товари, не пропущені через митний кордон України внаслідок заборон чи обмежень або у зв'язку з несплатою митних платежів, із зазначенням номера уніфікованої митної квитанції МД-1 про прийняття цих товарів на склад митного органу та номера картки відмови в прийнятті митної декларації;
- кількість додаткових аркушів декларації (за їх наявності);

- товари, вилучені за протоколом про порушення митних правил, щодо яких винесено судові рішення про повернення їх власнику, та реквізити документа, за яким товари вилучалися;
- інші відомості, що є суттєвими при проведенні митного контролю та митного оформлення товарів.

Завершення митного оформлення товарів, зазначених у декларації, засвідчується посадовою особою митного органу шляхом проставлення свого підпису, часу завершення митного оформлення та відбитка особистої номерної печатки в графі "Для службових позначок" декларації.

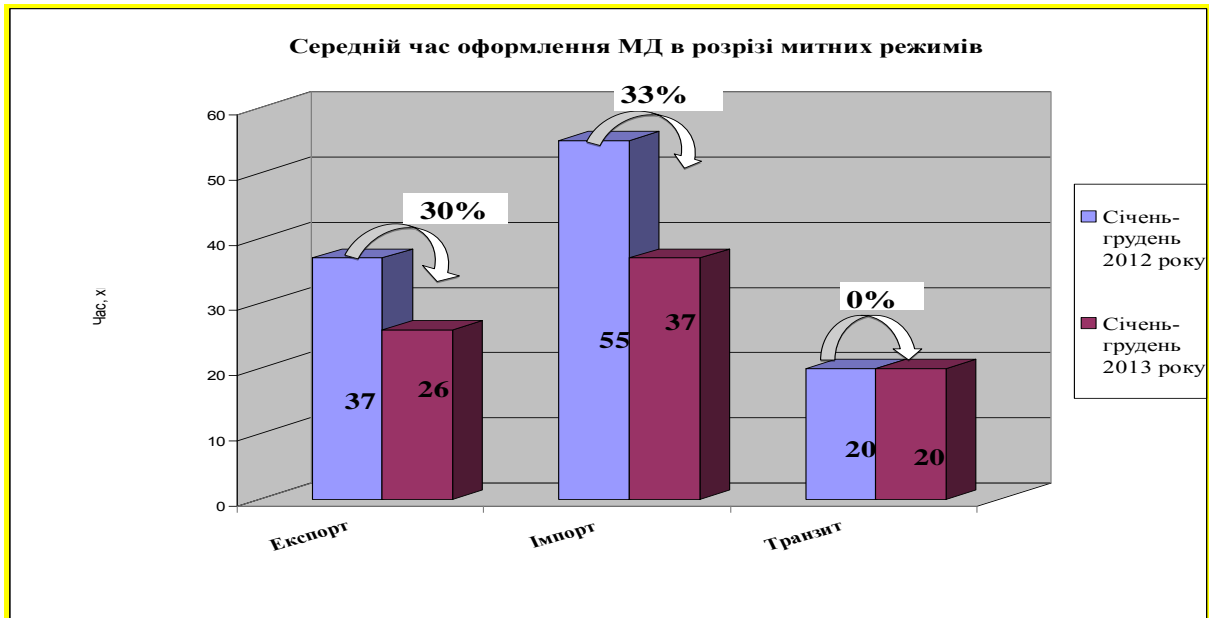
Проаналізуємо особливості декларування товарів та інших предметів на прикладі Ягодинської митниці Міндоходів.

Таблиця 2.3

**Динаміка декларування товарів та інших предметів по Ягодинській митниці в 2012-2013 рр.[18]**

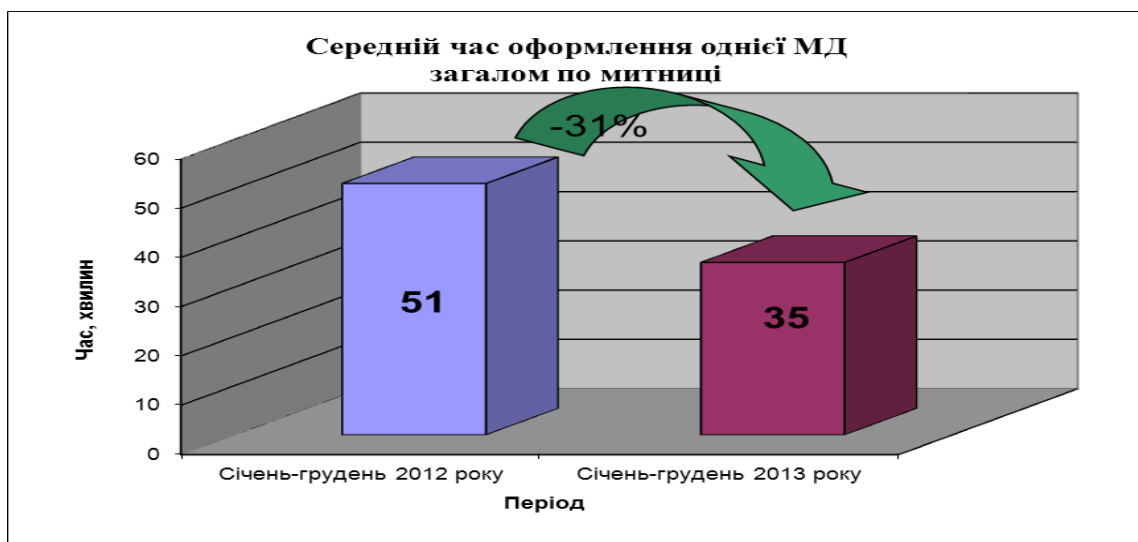
	Напрямок переміщення						Всього по митниці	
	Експорт		Імпорт		Транзит		2012	2013
	2012	2013	2012	2013	2012	2013	2012	2013
Кількість МД (шт.)	31 275	32 080	106 617	99 916	16 722	15 268	154 614	147 264
Середній час оформлення за січень – грудень	37 хв.	26 хв.	55 хв.	37 хв.	20 хв.	20 хв.	51 хв.	35 хв.

За січень-грудень 2013 року підрозділами митного оформлення митниці було оформлено 147 264 МД, що на 4,7% менше ніж за аналогічний період 2012 року (154 614 МД).



**Рис.2.1. Середній час оформлення митної декларації в розрізі митних режимів по Ягодинській митниці 2012-2013 рр.[18]**

Середній час оформлення однієї МД в цілому по митниці за січень - грудень 2013 року становив 35 хв, а в січні – грудні 2012 року - 51 хв, тобто тривалість оформлення однієї МД підрозділами митного оформлення митниці зменшилась на 31%.



**Рис.2.2. Динаміка середнього часу оформлення митної декларації по Ягодинській митниці 2012-2013 рр.[18]**

Загальна кількість МД, оформлених підрозділами митного оформлення Ягодинської митниці у січні-грудні 2013 року з перевищенням часових нормативів, встановлених законодавством - 158 МД, що становить 0,1% від загальної кількості оформлених МД.

З червня (з моменту введення нового Митного кодексу України) по грудень включно 2012 року – 174 МД.

Порівнюючи аналогічні показники II півріччя 2012/2013 років наявне зменшення випадків митного оформлення товарів і транспортних засобів з перевищенням часових нормативів, встановлених законодавством, майже у 3 рази.

- у червні 2012/2013 років – 12 та 6 МД, відповідно;
- у липні 2012/2013 років – 5 та 12 МД, відповідно;
- у серпні 2012/2013 років – 14 та 12 МД, відповідно;
- у вересні 2012/2013 років – 3 та 6 МД, відповідно.
- у жовтні 2012/2013 років – 5 та 10 випадків відповідно;
- у листопаді 2012/2013 років – 47 та 6 випадків;
- у грудні 2012/2013 років - 88 та 9 випадків відповідно.

В сумі: II півріччя 2012 – 174 випадки, II півріччя 2012 – 61 випадок.

Основні причини перевищення термінів у січні–грудні 2013 року:

- надання додаткових документів по митній вартості;
- спрацювання ризику АСАУР на центральному рівні (додаткова перевірка Держмитслужбою правильності визначення митної вартості, у всіх випадках митна вартість була підтверджена);
  - припинення з метою захисту прав інтелектуальної власності;
  - перевірка згідно орієнтувань СБУ;
  - проведення митного огляду поза місцем розташування ПМО;
  - затримка у пред'явленні товарів і транспортних засобів до митного огляду;
  - перевірка згідно орієнтувань Міндоходів;
  - виявлення ПМП і складення протоколу;
  - спірне питання визначення коду товару згідно УКТ ЗЕД;
  - відсутність зв'язку з ЄАІС по технічним причинам;
  - проведення лабораторних досліджень.

## 2.2. Аналіз практики митного оформлення і декларування товарів та інших предметів

При здійсненні митного оформлення МД виконуються такі митні формальності:

- Перевірка дотримання строків подання МД (у випадках, визначених законодавством).

- Перевірка наявності відміток про завершення переміщення товарів (у випадках, визначених законодавством з питань державної митної справи).

- Контроль співставлення (автоматизоване порівняння) даних, які містяться в ЕК МД (ЕМД), та інших документів, поданих для митного оформлення, зокрема:

- ✓ співставлення реквізитів уповноваженого банку, зазначеного у графі 28 МД, з даними, що містяться в переліку вповноважених банків України в ЄАІС митних органів України;

- ✓ співставлення курсу валюти України до іноземної валюти, зазначеного у графі 23 МД, з офіційним курсом валюти України до іноземної валюти, у якій складені рахунки та відомості про яку зазначено в лівому підрозділі графі 22 МД, на день подання МД до оформлення;

- ✓ перевірка наявності діючих (не скасованих) спеціальних санкцій, застосованих до українського суб'єкта зовнішньоекономічної діяльності і/або іноземного суб'єкта господарської діяльності згідно зі статтею 37 Закону України "Про зовнішньоекономічну діяльність";

- ✓ співставлення з картками відмови та МД, в оформленні яких відмовлено;

- ✓ співставлення відомостей, що підтверджують дотримання встановлених законодавством заборон та обмежень щодо переміщення товарів через митний кордон України, з інформацією, що міститься в уніфікованих електронних дозвільних документах, що надходять з інших державних органів;

- ✓ співставлення відомостей про нарахування митних та інших платежів, а також про застосування заходів гарантування їх сплати з



інформацією, що міститься в електронних гарантійних документах, виданих гарантами та розміщених в ЄАІС митних органів України, та з інформацією про наявність та суму коштів авансових платежів (передоплати), внесених платником податків згідно зі статтею 299 Кодексу на рахунки, відкриті на ім'я митного органу, як попереднє грошове забезпечення сплати майбутніх митних платежів;

✓ співставлення з інформацією, що надходить з митних та правоохоронних органів іноземних держав.

•Контроль із застосуванням системи управління ризиками, в тому числі оцінка ризику за МД шляхом аналізу ЕК МД та ЕК ДМВ (ЕМД та ЕДМВ) за допомогою АСАУР.

- Перевірка правильності класифікації товарів.
- Перевірка правильності визначення країни походження товарів.
- Перевірка дотримання встановлених до задекларованих товарів заходів нетарифного регулювання (відсутність визначених законодавством заборон щодо переміщення або поміщення у відповідний митний режим задекларованих товарів; наявність відповідних документів, наявність в МД відомостей про відповідні документи або відомостей про відмітки у товаросупровідних документах).

- Перевірка наявності задекларованих товарів у митному реєстрі об'єктів права інтелектуальної власності.

- Перевірка правильності застосування пільг в оподаткуванні.

- Перевірка правильності визначення митної вартості товарів.

Призупинення митного оформлення.

За наявності достатніх підстав уважати, що товари переміщуються через митний кордон України з порушенням прав інтелектуальної власності, митне оформлення цих товарів призупиняється у випадках і в порядку, визначених законодавством.

Митне оформлення нехарчової продукції, що ввозиться на митну територію України для вільного обігу, за результатами документальної перевірки та/або вибіркового обстеження зразків продукції у разі виявлення обставин,

визначених частиною першою статті 38 Закону України "Про державний ринковий нагляд і контроль нехарчової продукції", може бути призупинене у порядку, встановленому ПКМУ від 26.12.11 №1403 "Про затвердження Порядку здійснення державного контролю нехарчової продукції".

Передавання митної декларації до спеціалізованого підрозділу.

У випадках, передбачених законодавством України з питань державної митної справи, у складних випадках виконання митних формальностей, а також на вимогу спеціалізованого підрозділу ПМО передає виконання окремої митної формальності за МД до спеціалізованого підрозділу.

За допомогою АСМО спеціалізованим підрозділом відповідно до компетенції здійснюється моніторинг МД, щодо яких посадовими особами ПМО виконуються митні формальності, та у разі потреби вноситься відмітка до АСМО про прийняття до виконання відповідної митної формальності за конкретною МД спеціалізованим підрозділом.

У зазначених випадках посадовою особою ПМО за допомогою АСМО оформлюється запит за встановленою Порядком формою. Запит оформлюється у формі документа на папері або у формі електронного документа. Відомості про оформлення Запиту вносяться у встановленому порядку до АСМО посадовою особою ПМО, яка оформила цей Запит.

Після оформлення Запиту завершення виконання відповідної митної формальності покладається на спеціалізований підрозділ. Результати виконання відповідної митної формальності вносяться у встановленому порядку до АСМО посадовою особою спеціалізованого підрозділу, яка виконувала цю митну формальність.

У разі якщо результати виконання відповідної митної формальності є позитивними, тобто відомості, внесені до МД та ДМВ (ЕМД та ЕДМВ), Декларантом підтверджені (визнані) спеціалізованим підрозділом, після внесення посадовою особою спеціалізованого підрозділу відповідної відмітки до АСМО посадовою особою ПМО здійснюється виконання подальших митних формальностей за цією МД згідно з цим Порядком.

Проведення митного огляду.

Митний огляд задекларованих товарів може здійснюватися посадовими особами митного органу у порядку, встановленому Міністерством фінансів України, під час виконання митних формальностей, зокрема під час контролю із застосуванням системи управління ризиками, перевірки правильності класифікації товарів, визначення країни походження товарів, митної вартості товарів, дотримання встановлених до задекларованих товарів заходів нетарифного регулювання, наявності задекларованих товарів у митному реєстрі об'єктів права інтелектуальної власності, правильності застосування пільг в оподаткуванні, а також в інших випадках, встановлених відповідно до Кодексу та законів України.

За результатами проведення митного огляду у випадках, встановлених законодавством України з питань державної митної справи, складається Акт огляду установленної форми.

Так наприклад, за січень – грудень 2013 року підрозділами митного оформлення Ягодинської митниці оформлено в митних режимах експорт, імпорт, транзит 135 875 МД, проведено 3 559 митних оглядів, що у відсотковому відношенні загалом по митниці становить 2,62%. Порівнюючи аналогічні показники 2012 року, наявне зменшення кількості митних оглядів в 12 раз (142 406 МД, проведено 46 364 митних оглядів, що у відсотковому відношенні загалом по митниці становить 32,5%).

Середній показник відсотку проведення митних оглядів за 2012 рік в митних режимах експорт, імпорт, транзит становить – 3,4 %, 2,5% і 1,2% відповідно (аналогічні показники 2012 року – 4,4 %, 43,6% і 1,6% відповідно). Зменшення кількості митних оглядів наявне при здійсненні митного оформлення у всіх митних режимах, а в митному режимі імпорту кількість митних оглядів зменшилась майже у 18 разів.



**Рис.2.3. Динаміка проведених митних оглядів при здійсненні митного оформлення по Ягодинській митниці [18]**

Розглядаючи показник виконання орієнтиру виконання позитивного тренду «Частка митних декларацій, відібраних АСАУР, для проведення митного огляду, (%)» слід зазначити, що митницею виконано зобов'язання і зазначений показник становить 2,0%, тобто завдяки впровадженню і вдосконаленню системи аналізу ризиків процедура митного огляду використовувалась у 5 разів менше ніж у 2012 році (10,8%).

Завершення митних формальностей за митною декларацією.

Під час завершення митного оформлення посадовими особами ПМО виконуються такі митні формальності:

- Перевірка відомостей про виконання митних формальностей, сформованих за результатами оцінки ризику за МД із застосуванням системи управління ризиками, в тому числі за допомогою АСАУР.

- Перевірка правильності нарахування митних та інших платежів, правильності заповнення граф 47 та В МД, контроль і облік векселів.

- Нарухування плати за виконання митних формальностей поза місцем розташування митного органу або поза робочим часом, установленим для них (у разі здійснення такого оформлення), доповнення записів у графах 47 та В МД, унесення відомостей до ЕК МД (ЕМД).

- Заповнення графі С МД згідно з порядком заповнення митних декларацій на бланку ЄАД, унесення відомостей до ЕК МД (ЕМД).
- Справляння митних та інших платежів за МД.
- Завершення митного оформлення шляхом:
  - ✓ проставлення у МД згідно з порядком заповнення митних декларацій на бланку ЄАД відбитка особистої номерної печатки посадової особи ПМО, яка завершила митне оформлення, у графі D/J кожного аркуша форми МД-2, в нижній частині додаткових аркушів форми МД-3, доповнень форми МД-6 та специфікацій форми МД-8 (у разі подання МД на паперовому носії);
  - ✓ зазначення у графі D/J аркуша з позначенням "1/6" МД форми МД-2 часу завершення митного оформлення, прізвища й особистого підпису посадової особи ПМО, яка завершила митне оформлення (у разі подання МД на паперовому носії);
  - ✓ внесення за допомогою АСМО до ЕК МД (ЕМД) відмітки про завершення митного оформлення та номера особистої номерної печатки посадової особи ПМО, яка завершила митне оформлення;
  - ✓ приведення інших відомостей граф ЕК МД у відповідність із відомостями граф оформленої МД;
  - ✓ передавання в установлений строк ЕК МД та ЕК ДМВ або ЕМД та ЕДМВ до ЄАІС митних органів України;
  - ✓ вчинення у разі потреби відповідних записів та відміток на оригіналах документів, виданих відповідно до законодавства державними органами для здійснення митного оформлення товарів.
- Розподіл аркушів МД та інших документів, що надавалися митному органу Декларантом на паперових носіях для виконання митних формальностей, та видача Декларанту відповідних аркушів МД з позначенням "2/7" та "3/8", копії Акта огляду (у разі його складення) та інших документів (крім документів, що повинні зберігатися в митному органі) під його особистий підпис про отримання в розділі II Інформаційного аркуша.

Таким чином, відзначимо, що за період січня – грудня 2013 року посадовими особами структурних підрозділів Ягодинської митниці було оформлено всього 6 098 Карток відмови в прийнятті митної декларації, митному оформленні, випуску чи пропуску товарів, транспортних засобів комерційного призначення:

- на відмову в пропуску товарів і транспортних засобів через митний кордон України - 5 579 карток відмови;

- в прийнятті митної декларації та відмови в митному оформленні митної декларації – 519 карток відмов, становить 0,35 % від загальної кількості оформлених МД.

Для порівняння - за аналогічний період 2012 року оформлено 6 027 карток відмов, що на 1% менше ніж у січні-грудні 2013 року. Збільшення у 2013 році відбулось внаслідок оформлення більшої кількості декларацій у пунктах пропуску для автомобільного сполучення (у 2012 році – 4733) по причині недостатньої урегульованості в нормативно-правовому плані питання ввезення транспортних засобів, які зареєстровані в іноземних державах, громадянами-резидентами.

### **2.3. Електронне декларування та характеристика його ефективності**

Тенденції світового розвитку економічних процесів встановлюють нові завдання зі спрощення митних процедур та процедур логістики, для реалізації їх необхідно створювати сучасні електронні інформаційні системи: доступні, керовані, безпечні та контрольовані. На сьогодні ведеться цілеспрямована робота із широкого впровадження у роботу митних органів процедур з митного контролю та оформлення, заснованих на застосуванні інформаційно-телекомунікаційних технологій.

Найбільш інноваційною із таких процедур є електронне декларування. Електронне декларування дозволить створити безпаперове інформаційне

середовище для митних органів та суб'єктів ЗЕД на базі новітніх інформаційних технологій.

Умови електронного декларування затверджено наказом Держмитслужби від 17.03.2011 № 216. Митний орган застосовує електронний цифровий підпис для вчинення правочинів за участю підприємств, унесених до Реєстру підприємств, допущених до електронного декларування, за наявності у них посиленних сертифікатів відкритих ключів та якщо сума податків (обов'язкових платежів), що підлягають сплаті за електронною ВМД або внесенню як грошова застава під час оформлення документа контролю за переміщенням товарів, не перевищує 1 млн. гривень.

Подання митному органу електронної ВМД, попереднього повідомлення або попередньої митної декларації як електронного документа може здійснюватися підприємством, якому належать такі товари і транспортні засоби, або вповноваженим ним митним брокером.

Інформаційна взаємодія між декларантом і митним органом здійснюється з використанням авторизованих повідомлень в електронній формі, засвідчених ЕЦП. Відомості, що заявляються митному органу декларантом, є відомостями, необхідними для митних цілей, і засвідчуються ЕЦП. З моменту прийняття ЕВМД вона є документом, що засвідчує факти, які мають юридичне значення. Зміна, доповнення та відкликання ЕВМД після її прийняття митним органом до митного оформлення не допускаються.

ЕВМД вважається оформленою за наявності в ній проставлених посадовою особою ПМО за допомогою ПІК визначених Держмитслужбою України відміток, що свідчать про результати митного контролю та завершення митного оформлення товарів за ЕВМД. Оформлена ЕВМД є підтвердженням надання особі права на розміщення товарів у заявленому митному режимі і прав та обов'язків зазначених у ЕВМД осіб щодо здійснення ними відповідних фінансових, господарських та інших операцій.

Збереження ЕВМД, ЕД, наданих до митного органу в електронному вигляді, здійснюється в інформаційній системі митного органу в спосіб, що виключає можливість внесення до них змін.

Декларанту під час здійснення митних процедур за ЕВМД (ЕПМД) з використанням ППК "Інспектор 2006" надається інформація про:

- отримання митним органом ЕВМД у складі електронного повідомлення, засвідченого електронним цифровим підписом декларанта;
- позитивний результат проведення форматно-логічного контролю правильності заповнення граф ЕВМД та занесення її до ЄАІС Держмитслужби України для подальшої обробки;
- прийняття ЕВМД (ЕПМД) митним органом для оформлення;
- реєстраційний номер, присвоєний ЕВМД;
- відмову в прийнятті ЕВМД до оформлення;
- необхідність надання декларантом додаткових документів;
- необхідність пред'явлення товарів і транспортних засобів для митного огляду;
- відмову в митному оформленні товарів, задекларованих за ЕВМД;
- завершення митного оформлення товарів за ЕВМД (ЕПМД).

Оформлена ЕВМД (ЕПМД) перетворюється у візуальну форму, придатну для сприйняття її змісту людиною, в форматі \*.xrs, засвідчується ЕЦП посадової особи митного органу, яка завершила митне оформлення, та направляється декларанту.

ЕВМД та ЕД, засвідчені ЕЦП декларанта, з дотриманням строків декларування, визначених статтею 85 Митного кодексу України, передаються митному органу електронною поштою у складі авторизованого повідомлення, засвідченого ЕЦП, з робочого місця декларанта до ППК.

ЕВМД та ЕД, що підтверджують заявлені в митній декларації відомості, представляються декларантом у формалізованому вигляді у форматах, установлених Держмитслужбою України. Рахунок (invoice) або інший документ, який визначає вартість товару, представляється у вигляді "електронного інвойсу" відповідно до вимог Інструкції про порядок заповнення вантажної митної декларації, затвердженої наказом Держмитслужби від 09.07.97 №307. Якщо формат ЕД не встановлено, то ЕД створюються декларантом шляхом сканування документів на паперових носіях.



Не створюються шляхом сканування та не передаються разом з ЕВМД (ЕПМД, ЕПД, ЕПП) електронні копії таких документів:

- облікової картки суб'єкта зовнішньоекономічної діяльності;
- листа про погодження;
- уніфікованої митної квитанції МД-1;
- картки відмови у прийнятті митної декларації, митному оформленні чи пропуску товарів і транспортних засобів через митний кордон України;
- документів, реквізити яких зазначено у графі 40 ЕВМД;
- документів, які відповідно до законодавчих актів видаються державними органами для здійснення митного контролю та митного оформлення товарів і транспортних засобів, що переміщуються через митний кордон України, які в установленому порядку розміщені у ЄАІС Держмитслужби України.

Відомості про зазначені документи, відповідно до Порядку 800 та пункту 2.2 Порядку 314, вносяться в до відповідних граф ЕВМД (ЕПМД, ЕПД, ЕПП). Перевірка відомостей, що містяться в таких документах, здійснюється під час виконання митних процедур за допомогою автоматизованої системи митного оформлення "Інспектор 2006".

Для митного оформлення товарів декларантом подаються ЕД, подання яких визначено законодавством України. Разом з ЕД подається їх електронний реєстр. На вимогу митного органу декларантом надається переклад на державну мову поданих до оформлення ЕД.

Декларант може представити ЕД, використання яких для цілей митного контролю та митного оформлення не припиняється після митного оформлення першої партії товарів, одноразово, у тому числі до подання першої ЕВМД, для їх включення до електронного архіву. Електронному архіву присвоюється номер, який направляється декларанту ППК у складі авторизованого повідомлення. При декларуванні товарів довгострокові ЕД, поміщені в електронний архів, повторно, разом з ЕВМД, митному органу не подаються. Декларант зазначає номер електронного архіву в реєстрі документів, у якому зберігаються довгострокові ЕД, що відносяться до поданої ЕВМД.

У разі необхідності використання під час електронного декларування товарів документів довгострокової дії на паперових носіях, копії таких документів можуть попередньо подаватись декларантом до відповідного ПМО та застосовуватись з метою виконання митних процедур за ЕВМД в порядку, передбаченому пунктом 2.4 Порядку 314.

Під час приймання ЕВМД та ЕД ПІК ЄАІС ДМСУ здійснюється процедура перевірки ЕЦП з використанням програмного забезпечення з метою перевірки цілісності та достовірності електронного документа. Документ, не засвідчений ЕЦП, не приймається ПІК ЄАІС ДМСУ до подальшої перевірки. Перевірка ЕВМД та ЕД проводиться з використанням ПІК ЄАІС ДМСУ невідкладно, у порядку черговості їх надходження.

ПІК в автоматичному режимі здійснює такі основні функції:

- прийняття ЕВМД;
- передання ЕВМД;
- перевірка достовірності ЕЦП декларанта;
- форматно-логічний контроль ЕВМД та ЕД їх відповідності визначеним Держмитслужбою України структурі та формату даних;
- аналіз ЕВМД із застосуванням автоматизованої системи аналізу та управління ризиками;
- формування протоколів прийняття ЕВМД;
- відображення екранних форм ЕВМД та ЕД;
- роздрукування екранних форм ЕВМД та ЕД;
- збереження прийнятих ЕВМД та ЕД.

У разі виявлення в ЕВМД помилок ПІК в автоматичному режимі формує їх перелік та направляє його декларанту у складі авторизованого повідомлення для їх усунення.

Подання митному органу ЕВМД та ЕД після усунення помилок має здійснюватись з дотриманням строків декларування, визначених статтею 85 Митного кодексу України.

У разі позитивного проходження форматно-логічного контролю ЕВМД приймається для оформлення, ПІК автоматично присвоює цій ЕВМД

реєстраційний номер та направляє його декларанту у складі авторизованого повідомлення.

У разі позитивних результатів перевірки ППК формує посадовій особі ПМО протокол, який містить відомості про:

- результати перевірки достовірності ЕЦП декларанта на ЕВМД, ЕД та авторизованому повідомленні;
- результати форматно-логічного контролю ЕВМД та ЕД;
- перелік митних процедур і форм митного контролю, визначених автоматизованою системою аналізу та управління ризиками.

Паперові примірники документів, що підтверджують заявлені в ЕВМД відомості, а також документів, необхідних для здійснення митного контролю та митного оформлення товарів (крім митної декларації), вимагаються митним органом у випадках:

- якщо за результатами аналізу ЕВМД із застосуванням автоматизованої системи аналізу та управління ризиками передбачено необхідність перевірки паперових носіїв інформації;
- виявлення ознак злочину або порушення митних правил;
- якщо законодавством України встановлено обов'язкове проставлення під час здійснення митних процедур відміток митного органу на документах, що використовуються при митному оформленні (облік квот за експортними або імпорфтними ліцензіями тощо).

Після завершення митного оформлення паперові примірники документів, що були подані декларантом, зберігаються в митному органі разом з роздрукованою екранною формою ЕВМД протягом строків, встановлених законодавством.

Станом на 01.01.14 року на Ягодинській митниці акредитовано 1415 суб'єкт зовнішньоекономічної діяльності 821, з яких здійснювали зовнішньоекономічні операції в 2013 році.

Кількість підприємств які застосовували процедуру електронного декларування на сьогодні налічує 561 підприємства, що становить – 68,3% до кількості активних [18].

Всього по 01.01.14 оформлено - 98606 ЕПП та ЕПД (98,0%), 108522 ЕВМД (74,0%) всього оформлено 207128 ЕВМД,ЕПП, що становить 83,6% від всіх оформлених ВМД даних типів.

Таблиця 2.4

**Питома вага суб'єктів ЗЕД, що застосовують електронне декларування по Ягодинській митниці в 2013 році [18]**

Кількість акредитованих учасників ЗЕД	Кількість працюючих підприємств по ЕПП,ЕПД, ЕВМД		Працюють по ЕПП	Працюють по ЕВМД	Всього ЕПП, ЕПД, ЕВМД станом на 01.01	Всього оформ. деклар. ПП, ПД, ВМД станом на 01.01	% ЕПП, ЕПД, ЕВМД від заг.кільк оформлених ПП, ПД, ВМД
	Всього	% прац.					
<b>1359</b>	<b>513</b>	<b>38%</b>	<b>206</b>	<b>454</b>	<b>185835</b>	<b>221405</b>	<b>83,9%</b>

Питома вага ЕПП становить 47,6%, ЕВМД становить 52,4%.

Інформація про найбільш активних суб'єктів ЗЕД, які здійснювали електронне декларування подано в табл.2.5.

Таблиця 2.5

**10 найбільш активних суб'єктів ЗЕД що застосовували процедуру електронного декларування за 12 місяців 2013 року [18]**

Код за ЄДРПОУ	Назва	Адреса	Кількість ВМД
34827323	ПП "ПРЕСТИЖАВТО"	м. Луцьк, вул. Словацького, 30/3	12217
37598276	ТзОВ "ВОЛИНЬ МОТО"	б-р Шевченка,6, м.Нововолинськ	4855
33537560	ТОВ "Кромберг енд Шуберт Україна"	Луцький р-н, с.Рованці,вул.Європейська 1	3894
33273907	ТзОВ "Кроноспан УА"	м. Нововолинськ, вул. Луцька, 20	3605
37598344	ТзОВ"ГЛОБАЛАВТО"	м.Луцьк, вул. Дубнівська, 22Б	3337
21742251	П-во 'Волиньавто-мотосервіс'	м.Луцьк, вул. Підгаєцька 3	2994
34887487	ПП "Злата-П'ять"	Любомльський р-он, с. Почапи	2964
37358219	ПП "ВОЛТРАНС"	м.Луцьк,вул.Залізнична 6.	2930
37821722	ПП "КАЖАН Л"	вул. Рівненська 76А/10 м. Луцьк	2815
37887741	ТОВ «АВТО-ГРЕЙС»	м.Луцьк, вул.Набережна, 4/1-А	2621

Проаналізуємо динаміку використання електронного декларування в розрізі електронних документів по Ягодинській митниці (табл.2.6 -2.8).

**Аналіз результатів роботи щодо оформлених ЕПП по Ягодинській митниці  
за 12 місяців 2013 р. [18]**

Кількість працюючих по ЕПП +ЕПД підприємств	Всього оформлених ЕПП+ЕПД станом на 01.01	Всього оформлень ПП+ПД станом на 01.01	% ЕПП від заг. кількості ПП
227	98606	100654	<b>98,0%</b>

Таблиця 2.7

**Аналіз результатів роботи щодо оформлених ЕВМД по Ягодинській митниці  
за 12 місяців 2013 р. [18]**

Кількість працюючих по ЕВМД підприємств	Всього оформлених ЕВМД станом на 01.01	Всього оформлень ВМД станом на 01.01	% ЕВМД від заг. кількості ВМД
499	108522	1147155	<b>73,7%</b>

Спостерігається загальна тенденція до збільшення оформлених електронних документів в грудні у порівнянні до листопада.

Таблиця 2.8

**Динаміка збільшення електронного декларування по Ягодинській  
митниці [18]**

	К-кісний показник оформлення ЕД за період з 01.11.2013-30.11.2013			К-кісний показник оформлення ЕД за період з 01.12.2013-31.12.2013		
	Електронне декларування	Всього МД	%	Електронне декларування	Всього МД	%
ЕПП/ПП	3973	4011	<b>99,1%</b>	4212	4237	<b>99,4%</b>
ЕВМД/ВМД	6488	9384	<b>69,1%</b>	6626	8780	<b>75,5%</b>
Разом	10461	13395	<b>78%</b>	10838	13017	<b>83,3%</b>

Таким чином, всього за період 2013 року по Ягодинській митниці Міндоходів із застосуванням електронного декларування оформлено 108 522 МД без врахування ПП,ПД,ЕЕ,ЕА, що становить 74% від загальної кількості

оформлених МД (у 2012 р. – 33 041 МД, що становило 21% від загальної кількості). Час оформлення ЕМД не перевищує 2-х годин.

Із врахуванням митних декларацій типу ПП,ПД,ЕЕ,ЕА (митницею оформлено 235 797 митних декларацій, з них в електронному вигляді - 195 116) показник електронного декларування становить 82,7%.

В розрізі напрямків переміщення електронне декларування використовувалось: імпорт – 91,7%, експорт – 65,8%, транзит -7,4%.

Наявні можливості – збільшення показника електронного декларування у поточному році до 85-88%. Такий показник обґрунтовується наступним резервними можливостями: збільшення відсотку декларування при експорті та транзиті товарів, більш широке використання процедури електронного декларування підприємствами-учасниками ЗЕД та митно-брокерськими організаціями.

### **Висновок до II розділу**

Двоканальна система - це спрощена система митного контролю, яка дає громадянам змогу здійснювати декларування, обираючи один з двох каналівпроходу (проїзду транспортними засобами особистого користування) через митний кордон України.

Канал, позначений символами зеленого кольору ("зелений коридор"), призначений для декларування шляхом вчинення дій громадянами, які переміщують через митний кордон України товари в обсягах, що не підлягають оподаткуванню митними платежами та не підпадають під встановлені законодавством заборони або обмеження щодо ввезення на митну територію України або вивезення за межі цієї території і не підлягають письмовому декларуванню. Канал, позначений символами червоного кольору ("червоний коридор"), призначений для всіх інших громадян.

Громадянин самостійно обирає відповідний канал ("зелений коридор" або "червоний коридор") для проходження митного контролю за двоканальною системою. Обрання "зеленого коридору" вважається заявою громадянина про те, що переміщувані ним через митний кордон України товари не підлягають письмовому декларуванню, оподаткуванню митними платежами, не підпадають під встановлені законодавством заборони та/або обмеження щодо ввезення на митну територію України або вивезення за межі цієї території та свідчить про факти, що мають юридичне значення.

Середній час проведення контрольних процедур по червоному коридорі по Ягодинській митниці (перебування 1-го транспортного засобу в зоні митного контролю) за січень-грудень 2013 року складає 1 годину 10 хвилин.

Середній час проведення контрольних процедур по смугі руху "зелений коридор" (перебування 1-го транспортного засобу в зоні митного контролю) в січні-грудень 2013 року складає 2 хв. 51 сек.

Аналізуючи вищенаведені статистичні дані наявна тенденція при стабільному пасажиропотоці до збільшення кількості легкових автомобілів, які слідуєть по смугам руху спрощеного контролю – «зеленим коридором» на 16%, що в свою чергу призводить до збільшення фактичної пропускної спроможності пунктів пропуску для автомобільного сполучення, відсутності черг транспортних засобів перед ними.

За січень-грудень 2013 року підрозділами митного оформлення митниці було оформлено 147 264 МД, що на 4,7% менше ніж за аналогічний період 2012 року (154 614 МД).

Середній час оформлення однієї МД в цілому по митниці за січень - грудень 2013 року становив 35 хв, а в січні – грудні 2012 року - 51 хв, тобто тривалість оформлення однієї МД підрозділами митного оформлення митниці зменшилась на 31%.

На сьогодні ведеться цілеспрямована робота із широкого впровадження у роботу митних органів процедур з митного контролю та оформлення, заснованих на застосуванні інформаційно-телекомунікаційних технологій.

Найбільш інноваційною із таких процедур є електронне декларування. Електронне декларування дозволить створити безпаперове інформаційне середовище для митних органів та суб'єктів ЗЕД на базі новітніх інформаційних технологій.

Станом на 01.01.14 року на Ягодинській митниці акредитовано 1415 суб'єкт зовнішньоекономічної діяльності 821, з яких здійснювали зовнішньоекономічні операції в 2013 році.

Кількість підприємств які застосовували процедуру електронного декларування на сьогодні налічує 561 підприємства, що становить – 68,3% до кількості активних.

Всього по 01.01.14 оформлено - 98606 ЕПП та ЕПД (98,0%), 108522 ЕВМД (74,0%) всього оформлено 207128 ЕВМД, ЕПП, що становить 83,6% від всіх оформлених ВМД даних типів.



## РОЗДІЛ III

### ПРОБЛЕМНІ АСПЕКТИ ТА НАПРЯМКИ ВДОСКОНАЛЕННЯ ДЕКЛАРУВАННЯ ТОВАРІВ ТА ІНШИХ ПРЕДМЕТІВ

#### 3.1 Орієнтири розвитку електронного декларування товарів в Україні

Одним з головних напрямків трансформації митної справи та митних органів в Україні на сьогодні вважається подальший розвиток та удосконалення системи «Електронна митниця», яка передбачає переведення процесів декларування та митного оформлення в безпаперову електронну форму, тобто процес інформатизації митних органів. Слід зазначити, що процес інформатизації митних органів справи визначається програмними документами Всесвітньої митної організації, зокрема, відповідні норми та правила містяться в положеннях оновленої Конвенції Кіото та Рамкових стандартах безпеки та сприяння світовій торгівлі [31;32], і одне з найважливіших завдань, яке необхідно вирішити митній службі України, - не тільки впровадження у національне митне законодавство стандарту 3.21 розділу 3 Генерального додатку до Кіотської конвенції, що стосується подачі декларації на товари в електронному вигляді, але й його дієве та ефективне використання.

Так, відповідно до Кіотської конвенції застосування митного законодавства має здійснюватися при максимальному полегшенні умов для міжнародної торгівлі. Реалізація конвенційних засад спрямована на прискорення зовнішньоторговельного обороту і створення умов, що сприяють законній торгівлі, що веде до зниження обсягів митного контролю товарів і транспортних засобів, що переміщуються через митний кордон.

Механізмом, що забезпечує узгодження інтересів держави та учасників зовнішньої торгівлі при проведенні митного контролю в умовах багаторазового зростання документообігу може стати ефективна робота єдиної автоматизованої системи митного контролю.

Проблема спрощення митних процедур та наближення їх до європейських стандартів особливо в питаннях декларування стала предметом дослідження багатьох вчених. Деяких її аспектів у своїх дослідженнях торкалися Є. Аблятимов, Є. Бабалик, І. Бережнюк, І. Бондаренко, Д. Білявська, С. Денисенко, Є. Додін, А. Мазур, В. Науменко, В. Прокопенко, О. Орлова, О. Петров, С. Судак та ін.

Зокрема Є. Додін розглядає основи митного права європейського співтовариства, А. Мазур досліджує міжнародні стандарти мінімізації митного контролю із застосуванням методів управління ризиками. С. Судак та О. Петров аналізують основний нормативний матеріал із питань електронного декларування. Водночас слід констатувати, що законодавство, наука та практика не стоять на місці, і нам варто дослідити тему електронного декларування у контексті інформатизації митних органів згідно з діючим оновленим законодавством України.

Умови сьогодення диктують нам все нові й нові форми передачі інформації. Так, у митному оформленні найбільш активно застосовуються інформаційні митні технології, засновані на технології електронного подання відомостей по мережі Інтернет. Відзначається зростаючий інтерес бізнес-спільноти до застосування електронних технологій митного контролю. Саме Інтернет як універсальна загальнодоступна інформаційна середовище являє найбільшу перспективу для розвитку взаємодії учасників ЗЕД і митних органів.

Слід зазначити, що під інформаційними технологіями прийнято розуміти систему методів, способів і засобів збору, реєстрації, зберігання, пошуку, накопичення, обробки, генерації, аналізу, передачі й поширення даних, інформації та знань на основі застосування засобів обчислювальної техніки і телекомунікацій [41, с. 42]. У юридичній літературі інформаційні технології, застосовувані в митній справі, прийнято називати інформаційними митними технологіями [42, с. 55].

Оцінюючи стан та перспективи проведення адміністративної реформи в Україні, - зазначає В. Наумов, - необхідно враховувати фактор науково-технічних досягнень в галузі інформаційних технологій управління. Як відомо,

ефективність державного управління прямо залежить від якісно нового рівня інформаційного забезпечення органів виконавчої влади - основних суб'єктів адміністративно-реформаційних процесів в Україні [43, с. 45].

Як зазначалось вище, Стандартними правилами 3.11. 3.18 і 3.21 Загального додатку до Міжнародної конвенції про спрощення та гармонізацію митних процедур (далі - Кіотська конвенція) закріплено можливість представляти митним органам декларацію на товари, а також підтверджуючі документи в електронному вигляді за допомогою електронних засобів зв'язку. Глава 7 Кіотської конвенції присвячена застосуванню інформаційних технологій. Так, вказується, що з метою підтримки проведення митних операцій митна служба застосовує інформаційні технології в тих випадках, якщо це економічно вигідно і ефективно для митної служби та учасників торгової діяльності [31].

У відповідності зі стандартним правилом 7.4 Загального додатку до Кіотської конвенції національне законодавство має передбачати:

- електронні засоби обміну комерційною інформацією в якості альтернативи вимогам подання документів на паперовому носії;
- поєднання електронних методів і методів посвідчення дійсності та ідентичності документів на паперовому носії;
- право митної служби залишати в себе інформацію для використання у митних цілях і при необхідності для обміну такою інформацією за допомогою електронних засобів обміну комерційною інформацією з іншими митними адміністраціями та іншими юридично правомочними сторонами.

Наша країна дуже жваво підтримала означені норми та рекомендації. Так, на сьогоднішній день електронне декларування товарів отримало досить широке поширення на території України. Наприклад, з моменту введення в дію нового Митного кодексу України (далі - МКУ) у регіоні діяльності Київської регіональної митниці процедуру електронного декларування використовує понад 3 тис. підприємств, тобто більше 50% підприємств, що здійснюють зовнішньоекономічні операції.

Згідно з перехідними положеннями МКУ, з 1 січня 2017 р. Україна повинна перейти на 100% електронне декларування товарів.

Отже, нам варто визначитися що ж являє собою електронне декларування згідно оновленого законодавства України. Відповідно до статті 248 МКУ митне оформлення, у разі електронного декларування, починається з моменту отримання митним органом від декларанта або уповноваженої ним особи електронної митної декларації або електронного документа, який відповідно до законодавства замінює митну декларацію.

Електронне декларування здійснюється з використанням електронної митної декларації, засвідченої електронним цифровим підписом (далі - ЕЦП), та інших електронних документів або їх реквізитів у встановлених законом випадках [33].

Тут варто одразу прокоментувати, що правовий статус ЕЦП регулюється Законом України № 852-ІУ від 22.05.2003 «Про електронний цифровий підпис» [35]. Під електронним цифровим підписом розуміється вид електронного підпису, отриманого за результатом криптографічного перетворення набору електронних даних, який додається до цього набору або логічно з ним поєднується і дає змогу підтвердити його цілісність та ідентифікувати підписувача. Електронний цифровий підпис накладається за допомогою особистого ключа та перевіряється за допомогою відкритого ключа. Особистий ключ - параметр криптографічного алгоритму формування електронного цифрового підпису, доступний тільки підписувачу, відкритий ключ - параметр криптографічного алгоритму перевірки електронного цифрового підпису, доступний суб'єктам відносин у сфері використання електронного цифрового підпису.

ЕЦП за правовим статусом прирівнюється до власноручного підпису (печатки) у разі, якщо:

- ЕЦП підтверджено з використанням посиленого сертифіката ключа (сертифікат ключа, який відповідає вимогам закону, виданий акредитованим центром сертифікації ключів, засвідчувальним

центром, центральним засвідчувальним органом) за допомогою надійних засобів цифрового підпису;

- під час перевірки використовувався посилений сертифікат ключа, чинний на момент накладення ЕЦП;
- особистий ключ підписувача відповідає відкритому ключу, зазначеному у сертифікаті.

Варто підкреслити, що митна декларація та інші документи, оформлені на паперових носіях та у вигляді електронних документів, мають однакову юридичну силу.

У митній службі України створюється акредитований центр сертифікації ключів, який безоплатно надає митним органам послуги у сфері ЕЦП.

Формат митних декларацій, що подаються у вигляді електронних документів, базується на міжнародних стандартах електронного обміну даними.

Положення про митні декларації і форми цих декларацій затверджуються Кабінетом Міністрів України, а порядок заповнення таких декларацій та інших документів, що застосовуються при митному оформленні товарів, транспортних засобів комерційного призначення, - центральним органом виконавчої влади, що забезпечує формування та реалізацію державної політики у сфері фінансів.

Відповідно до статті 264 МКУ митна декларація реєструється і приймається митним органом у порядку, що визначається центральним органом виконавчої влади, що забезпечує формування та реалізує державну політику у сфері фінансів.

Митна декларація та інші документи подаються митному органу в електронному вигляді з дотриманням вимог МКУ або на паперових носіях. Митна декларація на паперовому носії супроводжується її електронною копією.

Митний орган у разі електронного декларування зобов'язаний надати декларанту можливість отримання від митного органу повідомлення про дату і час отримання цим органом електронної митної декларації або документа, який відповідно до законодавства її замінює.

Інформація про відмову у прийнятті для оформлення електронної митної декларації направляється декларанту електронним повідомленням, засвідченим ЕЦП посадової особи митного органу.

Варто означити, що окрім Митного кодексу України правовий режим електронного декларування, в основному, регулюють: по-перше, Порядок виконання митних формальностей при здійсненні митного оформлення товарів із застосуванням митної декларації на бланку єдиного адміністративного документа затверджений наказом Міністерства фінансів України від 30.05.2012 № 631, зареєстрований у Міністерстві юстиції України 10.08.2012 за №1360/21672 [37]; по-друге, Перелік відомчих класифікаторів інформації з питань митної справи, які використовуються в процесі оформлення митних декларацій та порядок їх ведення визначений наказом Міністерства фінансів України від 29.05.2012 № 623, зареєстрований у Міністерстві юстиції України 18.06.2012 за № 988/21300 [38]; по-третє, Відомчі класифікатори інформації з питань митної справи, які використовуються в процесі оформлення митних декларацій, затверджені наказом Міністерства фінансів України від 20.09.2012 № 1011[39].

У свою чергу, Положення про митні декларації затверджено Постановою Кабінету Міністрів України № 450 від 21.05.2012 р. [36]. Відповідно до Положення товари декларуються шляхом подання митному органу:

- митної декларації на бланку єдиного адміністративного документа або митної декларації М-16;
- або письмової заяви за формою згідно з додатком 1;
- або митної декларації для письмового декларування товарів, що переміщуються через митний кордон України громадянами для особистих, сімейних та інших потреб, не пов'язаних із здійсненням підприємницької діяльності;
- або іншого документа, відповідно до законодавства може використовуватися замість митної декларації.

Електронна митна декларація складається з полів електронного документа, відповідні формам митних декларацій на паперовому носії, і завіряється ЕЦП особи, яка склала декларацію.

Встановлено, що формат електронної копії митної декларації на паперовому носії, електронної митної декларації, інших електронних документів, необхідних для здійснення митного контролю та оформлення, кодування, засоби пересилання визначені Державною митною службою України (далі - ДМСУ).

Відповідно до Положення про митні декларації електронна митна декларація вважається оформленою за наявності внесеної до неї посадовою особою митного органу, яка завершила митне оформлення, за допомогою автоматизованої системи митного оформлення відмітки про завершення митного оформлення та посвідчення такої декларації електронним цифровим підписом посадової особи митного органу, яка завершила митне оформлення. Оформлена електронна митна декларація за допомогою автоматизованої системи митного оформлення перетворюється на візуальне форму, придатну для сприйняття її змісту людиною, у форматі, що робить неможливим надалі внесення до неї змін, засвідчується ЕЦП посадової особи митного органу, яка завершила митне оформлення, і направляється декларанту або уповноваженій ним особі.

Законодавством встановлено, що внесення змін до представлену митному органу електронну митну декларацію здійснюється шляхом її відкриття. Так, заява декларанта або уповноваженої ним особи про відкриття електронної митної декларації направляється декларантом митному органу в складі засвідченого ЕЦП електронного повідомлення.

Визнання митної декларації недійсною здійснюється посадовими особами митного органу шляхом внесення відповідних записів і відміток у митній декларації на паперовому носії та її електронної копії або електронної митної декларації.

При здійсненні митного оформлення товарів із застосуванням митних декларацій на бланку єдиного адміністративного документа факт виконання окремих митних формальностей підтверджується шляхом внесення посадовою особою митного органу, яка виконала таку формальність, за допомогою автоматизованої системи митного оформлення відповідної відмітки в

електронній митної декларації або електронної копії митної декларації, поданої на паперовому носії.

Автоматизована система митного оформлення входить до складу Єдиної автоматизованої інформаційної системи митних органів України, що функціонує відповідно до положення, що затверджується Мінфіном.

Як зазначалося вище, Порядок виконання митних формальностей при здійсненні митного оформлення товарів із застосуванням митної декларації на бланку єдиного адміністративного документа затверджено Наказом Міністерства фінансів України від 30.05.2012 № 631 (zareєстровано в Міністерстві юстиції України 10 серпня 2012 року № 1360/21672) [37].

Згідно з названим Порядком електронна митна декларація і електронні документи формуються декларантом відповідно до законодавства України. Для підтвердження електронної декларації та електронних документів декларантом, а також посадовими особами митних органів при виконанні митних формальностей застосовуються надійні засоби ЕЦП з використанням посиленого сертифіката відкритого ключа.

Електронні документи та декларація передаються за допомогою засобів інформаційних технологій у складі електронного повідомлення, засвідченого ЕЦП декларанта, з електронної адреси, визначеного для передачі таких електронних документів митним органам і отримання зворотної інформації від митних органів, на електронні адреси, визначені митною службою України для отримання таких повідомлень.

Перевірка електронної декларації та документів проводиться з використанням автоматизованої системи митного оформлення (АСТО) в автоматичному режимі в порядку черговості їх надходження. АСТО в автоматичному режимі пересилає електронну декларацію і документи до відповідного підрозділу митного оформлення митного органу для отримання посадовою особою, яка згідно з функціональними обов'язками здійснює розподіл електронних декларацій між посадовими особами митного органу для виконання митних формальностей.



При виконанні митних формальностей по електронній митній декларації декларанту за допомогою АСТО направляється інформація про:

- отриманні митним органом електронної декларації у складі електронного повідомлення, засвідченого ЕЦП декларанта;
- результаті проведення Формат-логічного контролю правильності заповнення граф електронної декларації;
- занесенні електронної митної декларації в єдину автоматизовану інформаційну систему митних органів України (ЄАІС);
- реєстраційному номері, присвоєному електронної декларації;
- прийнятті електронної декларації митним органом для оформлення;
- відмову в прийнятті електронної декларації до оформлення;
- необхідності надання додаткових документів;
- необхідності пред'явлення товарів, транспортних засобів комерційного призначення для митного огляду;
- відмову в митному оформленні товарів, задекларованих по електронній декларації;
- завершення митного оформлення товарів за електронною декларації.

Оформлена електронна митна декларація, за якою здійснено випуск товарів у заявлений митний режим, перетворюється у візуальну форму, придатну для сприйняття її змісту людиною, у форматі Xps, засвідчується ЕЦП посадової особи митного органу, яка завершила митне оформлення, і направляється декларанту. В інших випадках оформлена електронна декларація засвідчується ЕЦП посадової особи митного органу, яка завершила митне оформлення, і направляється декларанту в іншому форматі, встановленому відповідно до пункту 13 Положення про митні декларації, затвердженого постановою Кабінету Міністрів України від 21 травня 2012 р. № 450.

Слід приділити окрему увагу правовому статусу осіб, які можуть подавати електронні митні декларації. Так, проаналізувавши нормативно-правові акти з питань митної справи, зокрема, Митним кодексом України, Положенням про митну декларацію, затвердженим постановою Кабінету

Міністрів України від 21.05.2012 № 450, зазначимо, що обмеження щодо надання митному органу електронної митної декларації не встановлені.

Декларування товарів з поданням митному органу електронною митної декларації доступно всім підприємствам, що знаходяться на обліку в митних органах та посадові особи яких мають засоби електронного цифрового підпису. Порядок обліку осіб, які здійснюють операції з товарами та Порядок заповнення граф картки обліку особи, яка здійснює операції з товарами, затверджені наказом Міністерства фінансів України від 30.05.2012 № 634, зареєстрованим у Міністерстві юстиції України 16.08.2012 за № 1381/21693 «Про встановлення порядку обліку осіб, які здійснюють операції з товарами» [40].

На сьогоднішній день законодавством України врегульовано вимоги, що пред'являються до програмного забезпечення при електронному декларуванні. Так, Наказом ДМСУ від 01.03.2013 № 61 згідно з пунктом 13 Положення про митні декларації, затвердженого постановою Кабінету Міністрів України від 21.05.2012 № 450 (із змінами), та з метою стандартизації процесу обміну електронною інформацією про надання фінансових гарантій митним органам затверджені специфікації форматів електронних повідомлень. У тому числі і специфікація форматів електронних повідомлень автоматизованої системи митного оформлення програмно-інформаційного комплексу «Інспектор — 2006» для електронного декларування на рівні декларант - митний орган.

Згідно названої специфікації електронні повідомлення, використовувані для електронного декларування, передаються у вигляді файлів-пакетів, які є архівами формату zip і мають розширення imfx.

Архів повинен містити такі файли: 1) Конверт, який має фіксоване назва envelope.xml; 2) Тема повідомлення (пакет документів); 3) Електронні документи (далі - ЕД); 4) Зовнішні підпису (при використанні зовнішньої підпису). Зазначені файли формуються у форматі xml в кодуванні 1251 або Unicode. Формат конверта, формат заголовка повідомлення наведені в додатку до специфікації. Тема повідомлення підписується електронним цифровим підписом.

Формат ЕД визначається типом документа. Формати підтвердження про одержання електронного повідомлення, повідомлення про обробку ЕД, протоколу форматно-логічного контролю ЕД наведені в додатках до специфікації. Кожен ЕД підписується електронним цифровим підписом. Допускається накладення як внутрішніх, так і зовнішніх ЕЦП.

Таким чином, процедура електронного декларування товарів є попередньою операцією, яка покликана сприяти прискоренню митного оформлення товарів і транспортних засобів, а також здійсненню передбачених Митним кодексом України митних процедур. Електронне декларування - здійснення декларування, митного контролю та оформлення товарів і транспортних засобів з використанням електронної ВМД та інших електронних документів. Можна назвати наступні етапи (кроки) з підготовки підприємства до електронного декларування товарів. По-перше, слід ознайомитися із вимогами законодавства України, що встановлює основні організаційно-правові засади електронного документообігу [34], визначає правовий статус електронного цифрового підпису та регулює відносини, що виникають при використанні електронного цифрового підпису [35], а також з вищезгаданим Порядком виконання митних формальностей при здійсненні митного оформлення товарів із застосуванням митної декларації на бланку єдиного адміністративного документа затверджено Наказом Міністерства фінансів України від 30.05.2012 р. № 631 [37]. По-друге, потрібно укласти договір із митною службою про надання посадовим особам митних органів права безперешкодного доступу до фінансових і банківських документів підприємства. По-третє, слід звернутися до митної служби із заявою на включення в реєстр підприємств, допущених до електронного декларування. По-четверте, - придбати у відповідних фірм-розробників спеціалізоване програмне забезпечення, яке дозволяє виготовляти електронні вантажні митні декларації та інших електронних документів в форматі електронного декларування. По-п'яте, потрібно придбати в акредитованому центрі сертифікації ключів електронний ключ, яким буде здійснюватися електронний цифровий підпис документів. По-шосте, слід облаштувати автоматизоване

робоче місце, яке повинно мати підключення до мережі Інтернет та мати власну поштову скриньку, з якої будуть відправлятися повідомлення до митної служби та прийматися від неї зворотні повідомлення. І, нарешті, по-сьоме, за допомогою програмного забезпечення, зазначеного в пункті 4 та з урахуванням порядку підготовки та здійснення процедур електронного декларування, потрібно провести спочатку тестове відправлення ЕВМД та ЕД. У разі вдалого завершення проходження тестових повідомлень — перехід на постійне оформлення ЕВМД.

Безумовно, застосування електронної форми митного декларування товарів має велике майбутнє і хороші перспективи розвитку. Істотна частина робочого часу посадової особи митного органу, що здійснює митне оформлення, пішов на повідомлення та узгодження з профільними структурними підрозділами. Приведення всього бюрократичного механізму до електронного знаменника і автоматизація технічних процесів дозволить більше часу приділяти ретельній перевірці документів та відомостей, представлених при митному оформленні. Однак, слід констатувати, що матеріальні витрати з організації підключення інформаційної системи та витрати у процесі інформаційної взаємодії покладені на заявника.

Наприкінці зазначимо, що вдосконалення системи електронного декларування має досягатися шляхом створення програмних засобів і технічних продуктів, що дозволяють мінімальними витратами для кінцевого користувача підключитися до системи електронного декларування. Допоможе також уникнути додаткових бюрократичних зволікань отримання митними органами безпосереднього доступу до баз даних дозвільних документів, виданих контролюючими органами: можливість перевірити справжність відомостей у наданому при декларуванні дозвільному документі, безпосередньо запитавши контролюючий орган, який видав дозвільний документ, дозволить звести до мінімуму випадки, що вимагають подання паперового носія.

## Висновки до III розділу

Одним з головних напрямків трансформації митної справи та митних органів в Україні на сьогодні вважається подальший розвиток та удосконалення системи «Електронна митниця», яка передбачає переведення процесів декларування та митного оформлення в безпаперову електронну форму, тобто процес інформатизації митних органів. Слід зазначити, що процес інформатизації митних органів справи визначається програмними документами Всесвітньої митної організації, зокрема, відповідні норми та правила містяться в положеннях оновленої Конвенції Кіото та Рамкових стандартах безпеки та сприяння світовій торгівлі, і одне з найважливіших завдань, яке необхідно вирішити митній службі України, - не тільки впровадження у національне митне законодавство стандарту 3.21 розділу 3 Генерального додатку до Кіотської конвенції, що стосується подачі декларації на товари в електронному вигляді, але й його дієве та ефективне використання.

У відповідності зі стандартним правилом 7.4 Загального додатку до Кіотської конвенції національне законодавство має передбачати:

- електронні засоби обміну комерційною інформацією в якості альтернативи вимогам подання документів на паперовому носії;

- поєднання електронних методів і методів посвідчення дійсності та ідентичності документів на паперовому носії;

- право митної служби залишати в себе інформацію для використання у митних цілях і при необхідності для обміну такою інформацією за допомогою електронних засобів обміну комерційною інформацією з іншими митними адміністраціями та іншими юридично правомочними сторонами.

Наша країна дуже жваво підтримала означені норми та рекомендації. Так, на сьогоднішній день електронне декларування товарів отримало досить широке поширення на території України.

Для впровадження системи аналізу та управління ризиками в практиці митної служби США було створено робочу групу управління ризиками, яка займалась виявленням і управлінням ризиками, пов'язаними з процесом

дотримання законодавства. Зокрема, Національний цільовий центр (НЦЦ) створено 21 жовтня 2001 р. відразу після подій 11 вересня. З того часу він став провідним відділом боротьби з тероризмом у митно-прикордонній службі (МПС) США. Нині в НЦЦ працює 60 співробітників, з яких 46 - експерти-аналітики.

Весь процес митного оформлення і митного контролю ґрунтується на застосуванні системи управління ризиками. На центральному рівні здійснюється розробка і контроль за застосуванням моделей ризиків за різними напрямками діяльності. Для кожної поставки в автоматичному режимі на основі моделей ризиків розраховуються бали, що мають кілька рівнів: мінімальний, можливий і максимальний ризик.

На рівні митних органів уповноважені особи або спеціальні групи паралельно здійснюють оперативну експертну оцінку поставок товарів, які оформлятимуться в цьому митному органі. Митний огляд здійснюється в обсязі 1-5 % переміщуваних партій товарів залежно від митного органу. Ефективність огляду становить близько 10 %. МПС США розробила й успішно впровадила різні програми, спрямовані на реалізацію управління ризиками.

## ВИСНОВКИ

В результаті проведеного дослідження декларування товарів та інших предметів в Україні відзначимо, що МК України 2012 р. впровадив деякі новації стосовно регулювання механізму митного оформлення. Насамперед, чинний МК України включає 21 розділ, з якого абсолютна більшість статей регламентує питання митних процедур: загальні положення; країна походження товару; митна вартість товару та методи її по визначенню; УКТ ЗЕД; митні режими; переміщення та пропуск товарів, транспортних засобів комерційного призначення через митний кордон України та митні формальності при переміщенні різними видами транспорту; зберігання товарів, транспортних засобів комерційного призначення на складах митних органів та розпорядження ними.

Новелою є визначення завершення митного оформлення. Статтею 255 встановлено, що воно завершується впродовж чотирьох робочих годин з моменту пред'явлення митному органу товарів та транспортних засобів. Це втілення в життя одного із основних принципів діяльності митних органів - принципу оперативності.

Даний строк може бути перевищений на час виконання відповідних формальностей, зазначених у ч. 2 ст. 247. а саме: виконання митних формальностей поза місцем розташування митного органу; письмового бажання декларанта або уповноваженої ним особи подати додаткові документи чи відомості; проведення досліджень (аналізу, експертизи) проб і зразків товарів; виявлення порушень митних правил; зупинення митного оформлення відповідно до Закону України «Про державний ринковий нагляд і контроль нехарчової продукції»; подання додаткових документів (для підтвердження заявленої митної вартості).

Ще одна новела - митна декларація, заповнена у звичайному порядку. За результатами аналізу ризиків у визначений строк митний орган може прийняти рішення про можливість випуску товарів, транспортних засобів комерційного призначення без їх пред'явлення митному органу (ст. 258).

При ввезенні підакцизних товарів з оформленням попередньої митної декларації, доставка та пред'явлення цих товарів митному органу, який оформляв таку декларацію, є обов'язковими.

Деталізована процедура подання попередньої митної декларації (ст. 259). Звертає увагу можливість спрощення порядку митного оформлення на основі результатів аналізу ризиків та визначення моменту, з якого настає відповідальність декларанта або уповноваженої ним особи за достовірність відомостей, наведених в цій декларації. На рівні закону визначено, що відмова митного органу в прийнятті попередньої митної декларації повинна бути вмотивованою із вказівкою причин відмови.

Визначено сукупність вимог для подання тимчасової та періодичної митних декларацій (ст. 260) та додаткової декларації (ст. 261): порядок застосування заходів тарифного та нетарифного регулювання, особливості нарахування митних платежів, строки подання.

Прийняття митної декларації (ст. 264) відповідає правилам 3.16 стандартного правила розд. 3 Загального додатку до Міжнародної конвенції про спрощення і гармонізацію митних процедур. Відрізняються етапи реєстрації митної декларації та її прийняття. Передбачено можливість самостійного фіксування в електронній системі митного оформлення факту і часу подачі митному органу декларації та документів, необхідних для митного оформлення, а в разі електронного декларування - отримання від митного органу повідомлення про дату і час отримання митницею електронної митної декларації. Правила перевірки декларацій, подання додаткових документів (коли вони не можуть бути подані разом з митною декларацією) враховують стандартні правила Міжнародної конвенції про спрощення і гармонізацію митних процедур.

Одним з головних напрямків трансформації митної справи та митних органів в Україні на сьогодні вважається подальший розвиток та удосконалення системи «Електронна митниця», яка передбачає переведення процесів декларування та митного оформлення в безпаперову електронну форму, тобто процес інформатизації митних органів. Слід зазначити, що процес



інформатизації митних органів справи визначається програмними документами Всесвітньої митної організації, зокрема, відповідні норми та правила містяться в положеннях оновленої Конвенції Кіото та Рамкових стандартах безпеки та сприяння світовій торгівлі, і одне з найважливіших завдань, яке необхідно вирішити митній службі України, - не тільки впровадження у національне митне законодавство стандарту 3.21 розділу 3 Генерального додатку до Кіотської конвенції, що стосується подачі декларації на товари в електронному вигляді, але й його дієве та ефективне використання.

У відповідності зі стандартним правилом 7.4 Загального додатку до Кіотської конвенції національне законодавство має передбачати:

- електронні засоби обміну комерційною інформацією в якості альтернативи вимогам подання документів на паперовому носії;

- поєднання електронних методів і методів посвідчення дійсності та ідентичності документів на паперовому носії;

- право митної служби залишати в себе інформацію для використання у митних цілях і при необхідності для обміну такою інформацією за допомогою електронних засобів обміну комерційною інформацією з іншими митними адміністраціями та іншими юридично правомочними сторонами.

Наша країна дуже жваво підтримала означені норми та рекомендації. Так, на сьогоднішній день електронне декларування товарів отримало досить широке поширення на території України.

Двоканальна система - це спрощена система митного контролю, яка дає громадянам змогу здійснювати декларування, обираючи один з двох каналівпроходу (проїзду транспортними засобами особистого користування) через митний кордон України.

Канал, позначений символами зеленого кольору ("зелений коридор"), призначений для декларування шляхом вчинення дій громадянами, які переміщують через митний кордон України товари в обсягах, що не підлягають оподаткуванню митними платежами та не підпадають під встановлені законодавством заборони або обмеження щодо ввезення на митну територію України або вивезення за межі цієї території і не підлягають письмовому

декларуванню. Канал, позначений символами червоного кольору ("червоний коридор"), призначений для всіх інших громадян.

Громадянин самостійно обирає відповідний канал ("зелений коридор" або "червоний коридор") для проходження митного контролю за двоканальною системою. Обрання "зеленого коридору" вважається заявою громадянина про те, що переміщувані ним через митний кордон України товари не підлягають письмовому декларуванню, оподаткуванню митними платежами, не підпадають під встановлені законодавством заборони та/або обмеження щодо ввезення на митну територію України або вивезення за межі цієї території та свідчить про факти, що мають юридичне значення.

Середній час проведення контрольних процедур по червоному коридорі по Ягодинській митниці (перебування 1-го транспортного засобу в зоні митного контролю) за січень-грудень 2013 року складає 1 годину 10 хвилин.

Середній час проведення контрольних процедур по смугі руху "зелений коридор" (перебування 1-го транспортного засобу в зоні митного контролю) в січні-грудень 2013 року складає 2 хв. 51 сек.

Аналізуючи вищенаведені статистичні дані, наявна тенденція при стабільному пасажиропотоці до збільшення кількості легкових автомобілів, які слідуєть по смугам руху спрощеного контролю – «зеленим коридором» на 16%, що в свою чергу призводить до збільшення фактичної пропускної спроможності пунктів пропуску для автомобільного сполучення, відсутності черг транспортних засобів перед ними.

За січень-грудень 2013 року підрозділами митного оформлення митниці було оформлено 147 264 МД, що на 4,7% менше ніж за аналогічний період 2012 року (154 614 МД).

Середній час оформлення однієї МД в цілому по митниці за січень - грудень 2013 року становив 35 хв, а в січні – грудні 2012 року - 51 хв, тобто тривалість оформлення однієї МД підрозділами митного оформлення митниці зменшилась на 31%.

На сьогодні ведеться цілеспрямована робота із широкого впровадження у роботу митних органів процедур з митного контролю та оформлення, заснованих на застосуванні інформаційно-телекомунікаційних технологій.

Найбільш інноваційною із таких процедур є електронне декларування. Електронне декларування дозволить створити безпаперове інформаційне середовище для митних органів та суб'єктів ЗЕД на базі новітніх інформаційних технологій.

Станом на 01.01.14 року на Ягодинській митниці акредитовано 1415 суб'єкт зовнішньоекономічної діяльності 821, з яких здійснювали зовнішньоекономічні операції в 2013 році.

Кількість підприємств які застосовували процедуру електронного декларування на сьогодні налічує 561 підприємства, що становить – 68,3% до кількості активних.

Всього по 01.01.14 оформлено - 98606 ЕПП та ЕПД (98,0%), 108522 ЕВМД (74,0%) всього оформлено 207128 ЕВМД, ЕПП, що становить 83,6% від всіх оформлених ВМД даних типів.

Для впровадження системи аналізу та управління ризиками в практиці митної служби США було створено робочу групу управління ризиками, яка займалась виявленням і управлінням ризиками, пов'язаними з процесом дотримання законодавства. Зокрема, Національний цільовий центр (НЦЦ) створено 21 жовтня 2001 р. відразу після подій 11 вересня. З того часу він став провідним відділом боротьби з тероризмом у митно-прикордонній службі (МПС) США. Нині в НЦЦ працює 60 співробітників, з яких 46 - експерти-аналітики.

Весь процес митного оформлення і митного контролю ґрунтується на застосуванні системи управління ризиками. На центральному рівні здійснюється розробка і контроль за застосуванням моделей ризиків за різними напрямками діяльності. Для кожної поставки в автоматичному режимі на основі моделей ризиків розраховуються бали, що мають кілька рівнів: мінімальний, можливий і максимальний ризик.

На рівні митних органів уповноважені особи або спеціальні групи паралельно здійснюють оперативну експертну оцінку поставок товарів, які оформлятимуться в цьому митному органі. Митний огляд здійснюється в обсязі 1-5 % переміщуваних партій товарів залежно від митного органу. Ефективність огляду становить близько 10 %. МПС США розробила й успішно впровадила різні програми, спрямовані на реалізацію управління ризиками.

Отже, можна стверджувати, що врегулювання на рівні МК України 2012 р. митного оформлення здійснювалось згідно з міжнародними конвенційними нормами, насамперед Конвенції Кіото. Реалізація положень чинного МК України поставить наступні питання удосконалення митного оформлення. Дискусія навколо процедурного забезпечення митного оформлення тільки починається.

Безумовно правове забезпечення митного оформлення в цілому, а також митного декларування впродовж дії трьох Митних кодексів України докорінно змінилось. Кодифікація процедурних митних норм в основному відповідає міжнародно-правові доктрині в царині регламентування митних процедур на базі нових конвенційних норм СОТ і ВМО. Водночас удосконалення і стабільність митного регулювання повинні стати основним механізмом модернізації підходів до формування нової концепції митних процедур.

Найважливішим напрямком розвитку повинно стати максимально широке впровадження інформаційних технологій у процедуру митного оформлення й митного контролю. це обумовлено передусім необхідністю прискорення і спрощення митних формальностей, а також зниженням економічних витрат, пов'язаних з оформленням.

**МІНІСТЕРСТВО ОСВІТИ І НАУКИ УКРАЇНИ  
ТЕРНОПІЛЬСЬКИЙ НАЦІОНАЛЬНИЙ ЕКОНОМІЧНИЙ УНІВЕРСИТЕТ  
ФАКУЛЬТЕТ ФІНАНСІВ**

Кафедра податків і фіскальної політики

**Кормило Петро Стефанович**

**Прагматизм декларування товарів та інших предметів  
при перетині митного кордону України**

Спеціальність 8.03050801 – Фінанси і кредит

Магістерська програма «Фінанси в системі митних органів»

**ЧАСТИНА 2**

**ДОДАТКИ**

## Додаток А

**МИТНА ДЕКЛАРАЦІЯ**  
**для письмового декларування товарів, що переміщуються через митний кордон України громадянами для особистих, сімейних та інших потреб, не пов'язаних з провадженням підприємницької діяльності**

Заповнюється кожною особою, яка досягла 16-річного віку

Потрібна відповідь позначається у відповідній рамці знаком

Зберігається на весь період тимчасового в'їзду/виїзду і пред'являється митним органам під час повернення громадянина. У разі втрати не поновлюється

  
 в'їзд

  
 виїзд
**1. Відомості про особу**
 \_\_\_\_\_  
 прізвище

 \_\_\_\_\_  
 ім'я

 \_\_\_\_\_  
 по батькові

 \_\_\_\_\_  
 країна постійного проживання

 \_\_\_\_\_  
 громадянство/підданство

 \_\_\_\_\_  
 документ, що посвідчує особу

 \_\_\_\_\_  
 з якої країни прибув (зазначається країна відправлення)

 \_\_\_\_\_  
 до якої країни прямує (зазначається країна призначення)

Зі мною прямують неповнолітні діти

  
 Так

  
 Ні

Кількість \_\_\_\_\_

**2. Відомості про спосіб переміщення товарів**

2.1. Супроводжуваний багаж, 2.2. Несупроводжуваний багаж 2.3. Вантажне відправлення

ручна поклажа

  
 Так

  
 Ні

  
 Так

  
 Ні

  
 Так

  
 Ні

Кількість місць \_\_\_\_\_

Кількість місць \_\_\_\_\_

Кількість місць \_\_\_\_\_

**3. Відомості про наявність товарів**

3.1. Відомості про валюту України та іноземну валюту готівкою, платіжні документи та інші цінні папери, банківські метали

  
 Так

  
 Ні

Найменування валютних цінностей	Сума/кількість	
	цифрами	словами

### 3.2. Транспортний засіб особистого користування

Марка \_\_\_\_\_ Рік випуску \_\_\_\_\_ Об'єм двигуна (куб. сантиметрів) \_\_\_\_\_

Кузов N (ідентифікаційний номер) \_\_\_\_\_

Мета переміщення: тимчасове ввезення  транзит  зворотне вивезення

3.3. Товари, переміщення яких через державний кордон України обмежено (здійснюється за дозвільними документами, що видаються органами виконавчої влади) або заборонено

Так  Ні

### Зворотний бік

**4. Відомості про товари, що підлягають обов'язковому письмовому декларуванню та/або оподаткуванню митними платежами, товари, переміщення яких через державний кордон України заборонено або здійснюється за дозвільними документами, що видаються органами виконавчої влади, та інші товари, що декларуються письмово за бажанням громадянина або на вимогу митного органу**

Порядковий номер	Найменування та інші характерні ознаки товару, номер і дата видачі дозвільного документа та орган, що його видав	Вага/кількість		Вартість у валюті України або в євро
		цифрами	словами	
Загальна вага/кількість та вартість (усього):				

**Мені відомо, що повідомлення у митній декларації недостовірних відомостей тягне за собою відповідальність згідно із законом.**

" \_\_\_\_ " \_\_\_\_\_ р.

Особистий підпис \_\_\_\_\_

Для службових позначок \_\_\_\_\_

М. П.

