

УДК 332.122:911.375:330.341.1(477.8)

Андрій Шевчук

Andriy Shevchyk

**ІННОВАЦІЙНО-КРЕАТИВНА МЕТРОПОЛІЙНА ФУНКЦІЯ ОБЛАСНИХ ЦЕНТРІВ
ЗАХІДНОГО РЕГІОНУ УКРАЇНИ****INNOVATIVE-CREATIVE METROPOLINE FUNCTION OF THE REGIONAL CENTRES
OF WESTERN REGION OF UKRAINE**

В статті досліджено метрополійні функції міст України. Проаналізовано інтегральний показник розвитку інноваційно-креативної метрополійної функції міст Західного регіону у 2004-2013 рр. Проаналізовано поширення в просторі інноваційно-креативної функції на прикладі значення кількості промислових підприємств, що займалися інноваційною діяльністю у 2010 – 2012 роках у Львівській області.

Ключові слова: метрополійна функція, метрополіс, інноваційно-креативна функція, інноваційна діяльність.

В статье исследованы метрополитанские функции городов Украины. Проанализирован интегральный показатель развития инновационно-креативной метрополитанской функции городов Западного региона в 2004-2013 гг. Проанализировано распространение в пространстве инновационно-креативной функции на примере значения количества промышленных предприятий, занимавшихся инновационной деятельностью в 2010 - 2012 годах в Львовской области.

Ключевые слова: метрополитанская функция, метрополис, инновационно-креативная функция, инновационная деятельность.

The article examines metropolis functions of cities of Ukraine. Analyzed the integral indicator of the development of innovative and creative metropoline functions of cities in the Western region in 2004-2013, Analyzed the distribution in space of innovation and creative options for example, the number of industrial enterprises engaged in innovation activities in 2010 - 2012 in Lviv region.

Keywords: metropoline function, metropolis, innovation and creative function, innovative activity.

Постановка проблеми. На сучасному етапі розвитку цивілізації великі міста перетворилися на ареали концентрації кращого трудового потенціалу, який через соціальний капітал виражається в кількісно-якісному продукуванні нових знань та технологій. Вивчення метрополійних функцій та їх оцінка повинні дати можливість розвитку основних напрямів пришвидшення соціально-економічного розвитку регіону через впровадження інновацій, підвищення освітнього рівня населення регіону та розвиток науки в ньому.

Для забезпечення виконання цих напрямів необхідна оцінка метрополійних функцій, їх наявності, поточного стану та способів розвитку та підсилення.

Аналіз останніх досліджень і публікацій. Метрополійні функції великих міст та їх роль в соціально-економічному розвитку регіонів в Україні досліджували такі вчені як Шевчук Л., Підгрушний Г., Денисенко О., Мельник М., Кушнірецька О., Казьмір Л., Щеглюк С. та ін. Серед зарубіжних науковців цією проблематикою займалися – Кратке С., Маршан П., Гачет Ф., Гаусьєр Н. та ін. Але тема дослідження та аналізу метрополійних функцій міст України та її Західного регіону залишається слабо висвітленою.

Актуальність дослідження метрополійних функцій міст України в наш час обумовлена підвищенням їх ролі та безпосереднього впливу на регіон та прилеглу територію, що визначає її соціально-економічний розвиток. У зв'язку з цим аналіз такого впливу дозволить виробити рекомендації щодо посилення позитивних проявів та нейтралізації негативних.

Виклад основного матеріалу. Інноваційно-креативна функція відповідного просторового утворення виявляється у безпосередньому створенні нових знань, технологій і техніки та їхньому

поширенні у конкретних просторово-часових координатах. Якщо розглядати роль *метрополісів* у розвитку такої функції, то тут актуалізується їх прогресовизначальна місія в загальному розвитку регіонів. Завдяки комунікації з відповідними просторовими утвореннями (іншими метрополісами, агломераціями, регіонами та ін.), які є носіями передового досвіду в різних сферах, а також власному технологічному і науково-освітньому потенціалу, метрополіси стають територіальними центрами продукування суспільних інновацій [1].

Метрополіси відіграють визначальну роль у впровадженні інновацій у суспільну практику завдяки значним фінансовим, технологічним, організаційним та іншим видам ресурсів, а також загальній спрямованості метрополісного середовища на впровадження нововведень та «виштовхування» застарілих видів діяльності за рахунок розвиненого конкурентного середовища. Це потужні ареали концентрації найвищого трудового потенціалу, який через соціальний капітал виражається в кількісно-якісному продукуванні нових знань та технологій.

Об'єктами, які найбільшою мірою виражають ефективність розвитку інноваційно-креативної функції, є науково-дослідні і проектно-конструкторські установи, провідні вищі навчальні заклади, інноваційні та технологічні парки, а також підприємницькі структури, що здебільшого є замовниками та осередками впровадження інновацій. Зазначимо, що ці об'єкти не лише пов'язані з генеруванням суто технологічних інновацій, а й завдяки високоякісній освіті, професійним та виробничо-технологічним зв'язкам впливають на продукування суспільних нововведень загалом.

Аналіз розвитку інноваційно-креативної метрополісної функції обласних центрів Західного регіону України засвідчує нерівномірність її розвитку в різних містах, низький ступінь можливої розвитку, хаотично спадний характер в більшості міст в останні роки, що свідчить про відсутність системного розвитку впровадження інновацій та нових технологій. Інтегральна оцінка показника інноваційно-креативної функції розраховувалась на основі показників частки інноваційно активних промислових підприємств; частки промислових підприємств, що реалізували інноваційну продукцію; обсягу інноваційних витрат; впровадження прогресивних технологічних процесів на промислових підприємствах; освоєних виробництв інноваційних видів продукції та частки реалізованої інноваційної продукції. Розглянемо величину розвитку інноваційно-креативної функції в Західному регіоні України в 2013 році (див. рис. 1).

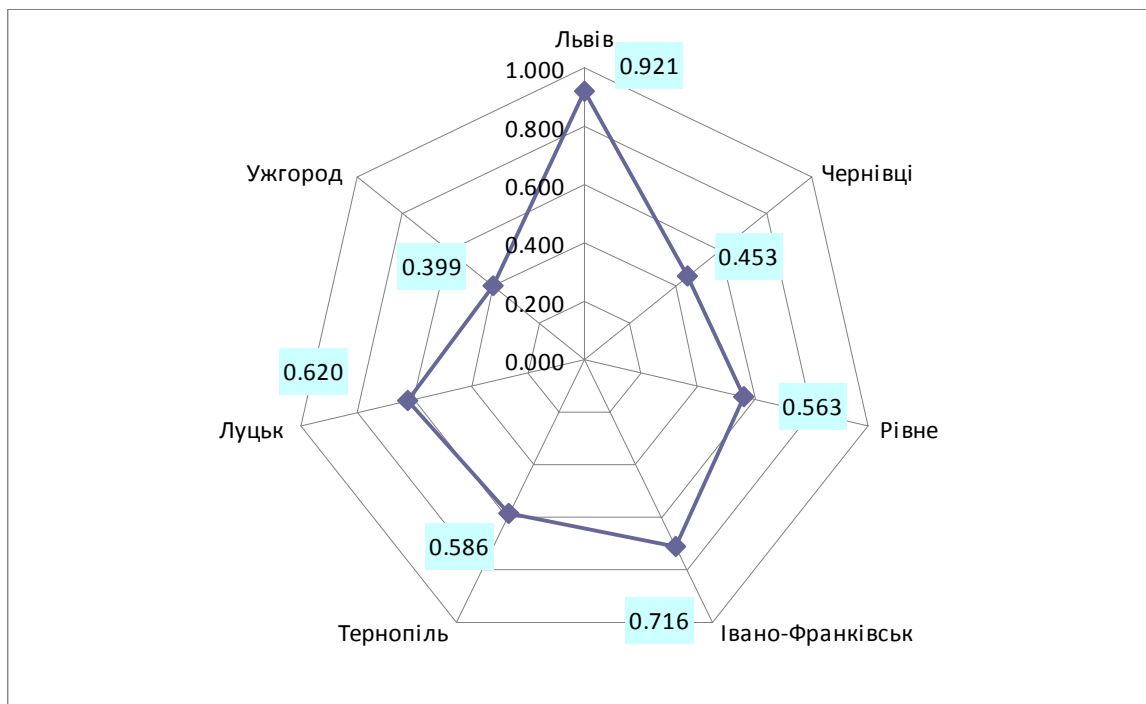


Рис. 1. Інтегральний показник розвитку інноваційно-креативної метрополісної функції міст Західного регіону*

* Складено за даними обласних статуправлінь

Дані розрахунків засвідчують, що лідером по інтегральному показнику розвитку інноваційно-креативної метрополійної функції є місто Львів (0,921). Чим ближче значення показника до 1, тим вища реалізація функції міста в регіоні і тим більша його роль в поширенні цієї функції на регіон. На другому місці розташувалось м. Івано-Франківськ, з також доволі високим показником (0,716). Міста Луцьк (0,62), Тернопіль (0,586) та Рівне (0,563) мають значення показника розвитку інноваційно-креативної функції більше 0,5, тому також суттєво впливають на прилеглу територію в межах Західного регіону. Величина розвитку функції містами Ужгород (0,399) та Чернівці (0,453) є низькою. Розглянемо також дані показники в динаміці за 10 років (див. рис. 2).

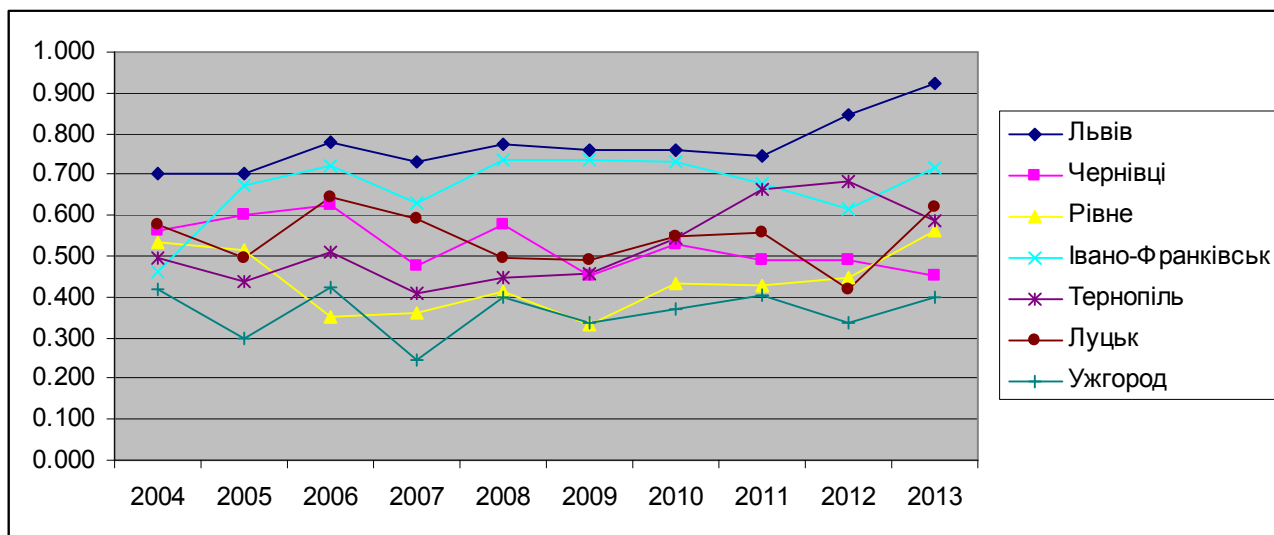


Рис. 2. Інтегральний показник розвитку інноваційно-креативної метрополійної функції міст Західного регіону у 2004-2013 рр. *

* Складено за даними обласних статуправлінь

Як бачимо з графіку загалом рівень розвитку інноваційно-креативної функції містами обласними центрами Західного регіону залишався стабільним, без надто великих падінь та змін. Місто Львів у всі роки залишався лідером, і зміцнив своє лідерство в останні три роки. В той же час на графіку добре видно області падіння розвитку функції, у 2007 та 2009 роках. Що пояснюється передумовами та настанням фінансової кризи в Україні, викликаною глобальною фінансовою кризою 2008 року, коли впало фінансування інновацій, освіти, науки, тощо.

Також необхідною умовою наявності метрополійної функції міста необхідно вважати наявність її прояву на прилеглий території як в кількісному так і просторовому аспекті. Ідеальним проявом на територіальній структурі певної функції є її затухаючий характер прояву – з більшою концентрацією від ядра з послабленням дії на периферії з збільшенням відстані від регіонального центру, що являє собою просторовий підхід до оцінки. Причому в великому масштабі ця функція може мати прояви утворення ядер на прилеглий території утворюючи фрактальні кластери в місцях найбільшого зосередження в регіоні, які в свою чергу проектуватимуть відображення даної функції з своїми можливими змінами на свою прилеглу територію (рис. 3). Такий принцип подібності може широко використовуватись для підсилення передачі знань та технологій в регіони з набуттям певних специфічних регіональних ознак.

В той же час прослідкувати просторовий ефект поширення метрополійних функцій не завжди легко. Зокрема, важко це зробити для інноваційно-креативної функції, де знання та технології, що поширюються великим містом на прилеглу територію можуть видозмінюватись та застосовуватись з певними регіональними особливостями, можуть бути труднощі з ідентифікацією джерела поширення знань в регіоні.

Для аналізу на прикладі Львівської області використаємо показник кількості промислових підприємств, що займалися інноваційною діяльністю у 2010 – 2012 роках (див табл. 1).

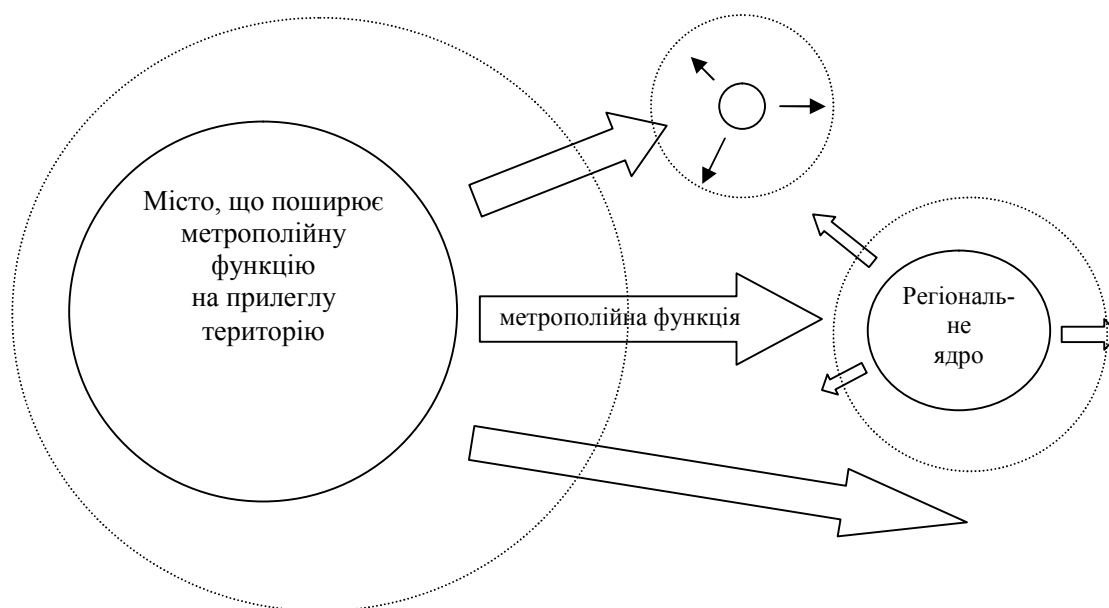


Рис. 3. Фрактальна структура поширення метрополійної функції міста через регіональні ядра

Таблиця 1

Кількість промислових підприємств, що займалися інноваційною діяльністю у 2010-2012 рр.*

Місто, район	Кількість підприємств, що займалися інноваційною діяльністю	Відсоток інноваційно активних підприємств щодо показника міста Львова
Львів	57	100
Борислав	2	3.5
Дрогобич	14	24.6
Моршин	4	7
Новий Розділ	1	1.8
Самбір	0	0
Стрий	9	15.8
Трускавець	4	7
Червоноград	5	8.8
Бродівський	2	3.5
Буський	3	5.3
Городоцький	5	8.8
Дрогобицький	0	0
Жидачівський	2	3.5
Жовківський	6	10.5
Золочівський	1	1.8
Кам'янка-Бузький	1	1.8
Миколаївський	1	1.8
Мостиський	0	0
Перемишлянський	1	1.8
Пустомитівський	11	19.3
Радехівський	4	7
Самбірський	0	0
Сколівський	0	0
Сокальський	1	1.8
Старосамбірський	0	0
Стрийський	6	10.5
Турківський	0	0
Яворівський	5	8.8

* Складено за: Інноваційна діяльність у Львівській області. Статистичний збірник.

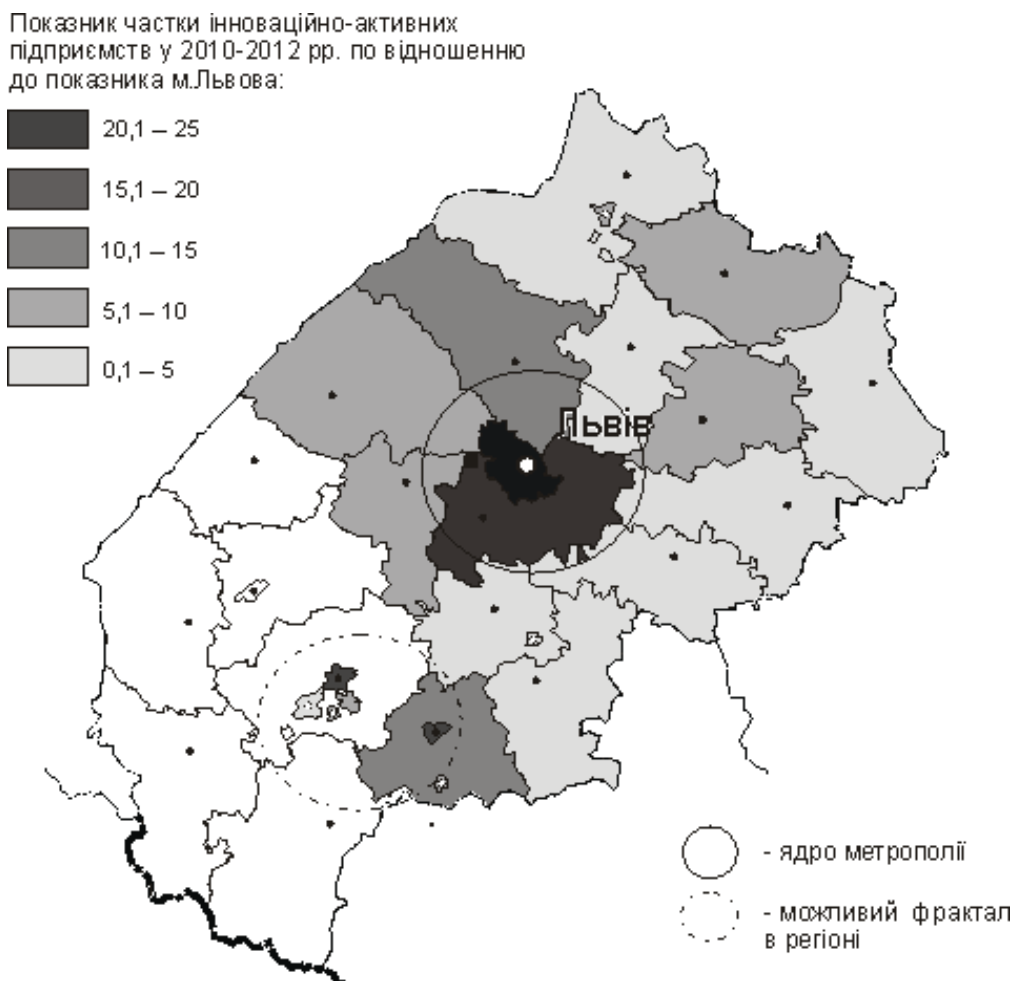


Рис. 4. Поширення в просторі інноваційно-креативної функції на прикладі значення кількості промислових підприємств, що займалися інноваційною діяльністю у 2010 – 2012 роках у Львівській області

Як бачимо з рис. 4 кількість інноваційно активних підприємств у Львівській області зменшується по мірі віддаленості від центру – метрополії, з яскраво вираженим затуханням на півдні області. Це засвідчує роль міста Львова як метрополійного центру, що поширює свою інноваційно-креативну метрополійну функцію на прилеглу територію. В той же час в містах Дрогобич, Стрий, Трускавець спостерігається збільшення концентрації підприємств, що займалися інноваціями в порівнянні з їх прилеглою територією у вигляді районів, тобто в цьому місці можлива концентрація розвитку інноваційно-креативної функції з утворенням фрактального відображення, тобто повторення поширення функції вже від регіонального центру на прилеглу територію. Підсилення цього ефекту позитивно вплинуло б на збільшення кількості підприємств, що впроваджують інновації на території, де поширення даної функції від міста Львова уже утруднене через віддаленість чи інші негативні фактори.

Якщо розглядати специфіку розвитку метрополійної інноваційно-креативної функції міста Львова, то в галузі навчання в значній мірі тут виступає поширення на його метрополійний простір (здебільшого Львівську область) основних сучасних трансформацій в освіті. У місті Львові зосереджена абсолютна більшість навчальних закладів у відсотковому відношенні до решти регіону – від закладів дошкільної освіти до вищих навчальних закладів, які в районах представлені тільки у вигляді філій міських вузів. Таким чином, регіональна мережа навчальних закладів у Львівській області виконує наповнюючу функцію та функцію відбору для наповнення навчальних закладів у самій метрополії та в ідеалі повинна була б насичувати регіональний ринок праці через повернення студентів після навчання з міста.

За даними Головного управління статистики у Львівській області, у 2012 році з 22 вищих навчальних закладів III-IV рівнів акредитації 20 були розташовані у м. Львові. Із загальної кількості студентів області – 83 % навчалися у Львові, а частка випущених спеціалістів сягала 82 %. З вузів I-II рівнів акредитації 50 % зосереджено у місті. Тут навчалось відповідно 55 % та було випущено 56 % спеціалістів від загальнообласного показника [2].

Що ж до професійно-технічних закладів у Львові, то в 2012 році в місті розташовувалась третина від загальнообласного їх числа і було випущено 38 % кваліфікованих робітників від числа області. Звідси можна зробити висновок, що в освітній функції з кожним щаблем освіти від дошкільної до вищої підвищується роль міста як метрополіса в обласних масштабах і неперервна функція освіти забезпечується практично тільки в обласному центрі, куди у вищі навчальні заклади для здобуття повної вищої освіти йдуть студенти з області та інших прилеглих областей Західного регіону.

Важливим є простеження обсягів фінансування освіти по місті Львові та області загалом, що засвідчує пріоритетність інвестицій в людський капітал відповідних просторових утворень. За обсягами видатків з місцевих бюджетів на освіту середньорічний темп зростання даного показника за останні 11 років по області сягав 1,28, коли по місті Львові – 1,24. Це обумовлено значним переважанням темпів зростання обсягів фінансування освіти з бюджету області у 2000, 2005, 2007, 2009 роках проти міського бюджету Львова. У той же час саме Львів є основним одержувачем коштів, хоча його питома вага у загальних обсягах видатків області монотонно скорочується – з 24,7 % у 2000 році до 18,4 % у 2011 році [3].

Достатній обсяг фінансування освіти насправді є дуже важливим індикатором ефективності розвитку інноваційно-креативної функції метрополіса. У випадку дисонування (відставання) темпів його зростання відносно інших показників інноваційної та науково-технічної діяльності є передумови стверджувати або про неефективне використання бюджетних коштів, або ж про значні втрати людського капіталу через міграційні процеси.

Наразі ж міграційне питання для міста Львова і розвитку його інноваційно-креативної функції постає більше у імміграційному аспекті, адже для метрополіса вагому роль відіграють сусідні області (особливо Волинська, Тернопільська, Рівненська) з точки зору донорства трудового потенціалу через освітню сферу. Його носії в майбутньому дозволяють більш ефективно реалізовувати досліджувану функцію та розповсюджувати її в регіони, адже в подальшому випускники вищих навчальних закладів формують ядро наукових шкіл міста, де зосереджена абсолютна більшість науково-дослідних установ області.

Для розвитку інноваційно-креативної функції метрополіса окрім освітніх об'єктів колосальну роль відіграють наукові структури. Нажаль, тут спостерігаємо чимало проблем, які формуються на тлі гострого браку бюджетних коштів фінансування науково-дослідних робіт та демотивації підприємницьких структур фінансування (замовлення) відповідних досліджень. У результаті посилюється розрив між кількістю осіб з науковим ступенем та особами, що дійсно займаються науковою діяльністю. Такий стан справ засвідчує деформації якісних характеристик функціонування наукової сфери з відривом від виробництва за умов слабого ресурсного забезпечення.

Важливо зазначити, що якщо кількість науковців за останні 17 років скоротилась більш як на третину, то кількість кандидатів і докторів наук в економіці зросла більш як у 1,5 рази [4]. Таким чином, безпосередня наукова діяльність не видається настільки привабливою, хоча її роль для розвитку інноваційно-креативної функції метрополіса є визначальною.

Тенденції щодо модернізації і трансформації освіти, а також розвитку наукової сфери поширюється на регіон саме з метрополійного міста. Так, після забезпечення комп'ютерною технікою навчальних закладів цей процес поширився на область, причому в першу чергу комп'ютерні класи отримували саме школи передмість Львова.

Незважаючи на всі проблеми, місто Львів залишається центром дистанційної освіти для регіону, осередком науки та створення інновацій. Місто впродовж останніх років є яскраво вираженим лідером серед міст області за кількістю *промислових підприємств, що впроваджували інновації*, створювали інноваційний продукт та реалізовували інноваційну продукцію. Дані за питоною вагою інноваційно активних підприємств від загальної кількості промислових підприємств чітко корелюються з загальнообласними значеннями та на початок 2011 року і в області, і в місті становили трохи більше

13 %. У місті Львові було зосереджено третина інноваційно активних підприємств Львівської області та реалізовано 65 % інноваційної продукції від загальнообласного значення [5, с. 16-17]. Це засвідчує, що в основному впровадження інновацій у Львівській області відбувається саме в обласному центрі, де майже завжди в подальшому інноваційний продукт використовується та споживається.

Вагомим індикатором ефективності розвитку інноваційно-креативної функції метрополіса є також простеження рівня розвитку сфери *інформаційних технологій*. Згідно зі Стратегією економічного розвитку Львова до 2025 року передбачається, що основними галузями економіки міста мають стати туризм та інформаційні технології. У 2009 році KPMG, одна з найвідоміших міжнародних аудиторських компаній, внесла Львів у список 30 міст світу з найбільшим потенціалом розвитку інформаційних технологій. Серед найбільших ІТ-компаній Львова можна виділити SoftServe, Intellias, ELEKS, Lohika, GlobalLogic. Компанії набирають спеціалістів з міста, регіону та сусідніх областей, створюють власні навчальні центри та формують осередок розвитку інформаційних технологій усього Західного регіону України, адже подібних за вагою та розміром в інших містах регіону немає.

Висновки. Отже, інноваційно-креативна метрополійна функція міста Львова особливо виражена через складові освіти, науки, інновацій та розвитку сфери ІТ на фоні Львівської області та Західного регіону. Метрополійний простір даної функції поширюється далеко за межами передмість та області, отримуючи притік студентів та спеціалістів з регіонів та поширюючи в них інновації. Контроль цього процесу та підсилення позитивного впливу, поширення знань та інновацій у райони області та інші (у першу чергу сусідні) регіони дозволили б сформувати навколо міста територіальні комплекси, що вирівняли б соціально-економічний розвиток у Львівській області та Західному регіоні України з отриманням максимальної користі для самого міста як центру інновацій та створення нових знань.

На основі дослідження можна сформулювати наступні пропозиції щодо гармонійного підсилення розвитку інноваційно-креативної функції обласних центрів в Західному регіоні, яка дозволить генерувати більше регіональних центрів створення, розвитку та впровадження інновацій:

- підвищити роль та привабливості обласних центрів як метрополійних центрів регіону в яких відбувається концентрація освітнього, наукового та інноваційно-креативного потенціалу з подальшим поширенням на прилеглу територію;
- підтримка інноваційної діяльності в таких центрах, створення умов для генерації інновацій на всіх рівнях з оберненим зв'язком в регіонах;
- налагодження співпраці між державним та приватним сектором для організації трансферу знань, впровадження інновацій, взаємодії освіти, науки та бізнесу та кращому поширенню метрополійних функцій в регіоні;
- рівномірне та збалансоване поширення метрополійних функцій з міста в регіон з метою забезпечення максимального приросту соціально-економічного розвитку регіону та його рівномірності;
- створити нові регіональні центри розвитку метрополійної функції великих міст Західного регіону для рівномірного їх поширення і відсутності диспропорцій в регіональному розрізі та просторовому вимірі.

Список використаної літератури

1. Підгрушний Г. Міста-метрополіси як новітня форма територіальної організації суспільства / Г. Підгрушний, О. Денисенко // Досвід та перспективи розвитку міст України. Збірник наукових праць. – 2010. – № 18. – С. 65-78.
2. Регіональна статистика. Онлайн ресурс, режим доступу: http://database.ukrcensus.gov.ua/PXWEB2006p/dialog/statfile1_r.asp
3. Видатки з місцевих бюджетів: Регіональна статистика: Головне управління статистики у Львівській області [Електронний ресурс] – Режим доступу: http://database.ukrcensus.gov.ua/PXWEB2006p/dialog/statfile1_r.asp
4. Наукові кадри та кількість організацій у Львівській області (1995-2012 рр.): Статистична інформація: Головне управління статистики у Львівській області [Електронний ресурс] – Режим доступу: http://www.lv.ukrstat.gov.ua/ukr/si/year/2010/t079910_3.pdf
5. Інноваційна діяльність у Львівській області. Статистичний збірник. – Львів – 2011. – 65 с.

References

1. Pidhrushnyi H. Mista-metropolisy yak novitnia forma terytorialnoi orhanizatsii suspilstva / H. Pidhrushnyi, O. Denysenko // Dosvid ta perspektyvy rozvytku mist Ukrainy. Zbirnyk naukovykh prats. – 2010. – № 18. – S. 65-78.
2. Rehionalna statystyka. Onlain resurs, rezhy m dostupu - http://database.ukrcensus.gov.ua/PXWEB2006p/dialog/statfile1_r.asp
3. Vydatky z mistsevykh biudzhetyv: Rehionalna statystyka: Holovne upravlinnia statystyky u Lvivskii oblasti [Elektronnyi resurs] – Rezhy m dostupu: http://database.ukrcensus.gov.ua/PXWEB2006p/dialog/statfile1_r.asp
4. Naukovi kadry ta kilkist orhanizatsii u Lvivskii oblasti (1995-2012 rr.): Statystychna informatsiia: Holovne upravlinnia statystyky u Lvivskii oblasti [Elektronnyi resurs] – Rezhy m dostupu: http://www.lv.ukrstat.gov.ua/ukr/si/year/2010/t079910_3.pdf
5. Innovatsiina diialnist u Lvivskii oblasti. Statystychnyi zbirnyk. – Lviv – 2011. – 65 s.