

УДК 330.1:630*6:674:684

SC-МЕТОДИКА ОЦІНКИ ІНТЕЛЕКТУАЛЬНОГО КАПІТАЛУ ДЕРЕВООБРОБНИХ ПІДПРИЄМСТВ

Кравчук Н.О.

Нововолинський навчально-науковий інститут економіки та менеджменту Тернопільського національного економічного університету, Україна, м. Нововолинськ

Розроблено індикаторну методику оцінки інтелектуального капіталу підприємств лісової та деревообробної галузей промисловості, на підставі вивчення зарубіжного та вітчизняного досвіду використання SC-методів оцінки інтелектуального капіталу підприємства. Визначено основні показники, що характеризують формування та використання людського, структурного та споживчого капіталу як основних складових інтелектуального капіталу досліджуваних підприємств та враховують специфіку галузі, індекси зміни яких формують основу розробленої методики. Проведено оцінку окремих складових та загального інтелектуального капіталу п'яти лісових та деревообробних підприємств Волинського регіону України.

Ключові слова: інтелектуальний капітал підприємства, оцінка інтелектуального капіталу підприємства, індикаторні методи оцінки інтелектуального капіталу підприємства.

Kravchuk N.O. SC-method estimating intellectual capital woodworking companies / Novovolynsk educational and research institute of economics and management Ternopil national economic university, Ukraine, Novovolynsk.

Indicator method for estimating intellectual capital forestry and wood industries enterprises, based on the study of foreign and domestic experience with SC-estimate methods of the intellectual capital of the company is developed. The main indicators characterizing the formation and use of human, structural and consumer capital as key components of intellectual capital sampled enterprises and take into account the specific sector, index changes which form the basis of the developed technique. The evaluation of individual components and overall intellectual capital of five forest and woodworking enterprises Volyn region of Ukraine.

Key words: intellectual capital of enterprise, indicator method for estimating intellectual capital of enterprise, indicators of evaluation intellectual capital, integral index evaluation of intellectual capital woodworking companies, the method of estimating the intellectual capital of the company.

Вступ. Сучасні умови ведення бізнесу зумовлюють актуальність такої економічної категорії як «інтелектуальний капітал підприємства». Адже саме завдяки знанням працівників, їх кваліфікації, навичкам та досвіду, налагодженим зв'язкам підприємства із споживачами, постачальниками та іншими контрагентами, високому рівню ділової репутації в умовах сучасної економіки знань підприємство здобуває конкурентні переваги.

Дослідженням оцінки інтелектуального капіталу підприємства займалися такі зарубіжні і вітчизняні науковці, зокрема N.Bontis [1], С. Каплан, Д. Нортон, К.-Е. Свейбі [2], Л. Едвінсон, І.Л. Назаренко, С.О. Білоус-Сергєєва, О.В. Кендюхов [3], Г. Ступнікер [4] та ін.. Щодо індикаторних методів оцінки інтелектуального капіталу, то їх досліджували такі вчені як К.Е. Свейбі [2], Д. Нортон, N. Bontis [1], О.В. Кендюхов [3], С. Ілляшенко [5], А.Л. Гапоненко та ін. Проте специфіка

окремих галузей промисловості, зокрема деревообробної, впливає на оцінку окремих складових та загального інтелектуального капіталу підприємства.

Мета та завдання дослідження. Метою статті є розробка індикаторної методики оцінки інтелектуального капіталу підприємств лісової та деревообробної промисловості на основі вітчизняного та зарубіжного досвіду, а також проведення оцінки інтелектуального капіталу деревообробних підприємств згідно розробленої методики.

Виклад основного матеріалу дослідження. На підставі зарубіжного та вітчизняного досвіду використання Scorecard (SC) - методів оцінки інтелектуального капіталу підприємства [1-10] нами запропонована авторська SC-методика оцінки, яка включає оцінку трьох блоків показників, які стосуються людського капіталу, структурного та споживчого капіталу підприємства та визначення інтегрального індексу інтелектуального капіталу. Порядок оцінки інтелектуального капіталу згідно запропонованої методики наведений на рис.1.

При цьому варто звернути увагу, що вказана методика враховує основні та специфічні показники розвитку підприємств лісової та деревообробної промисловості, які відображають розвиток складових інтелектуального капіталу досліджуваних підприємств у 2011-2015 рр..

Розпочнемо оцінку, із найважливішої складової інтелектуального капіталу – людського капіталу деревообробних підприємств (табл.1). При цьому основні індикатори оцінки людського капіталу вже наведені у розрахунковій таблиці.

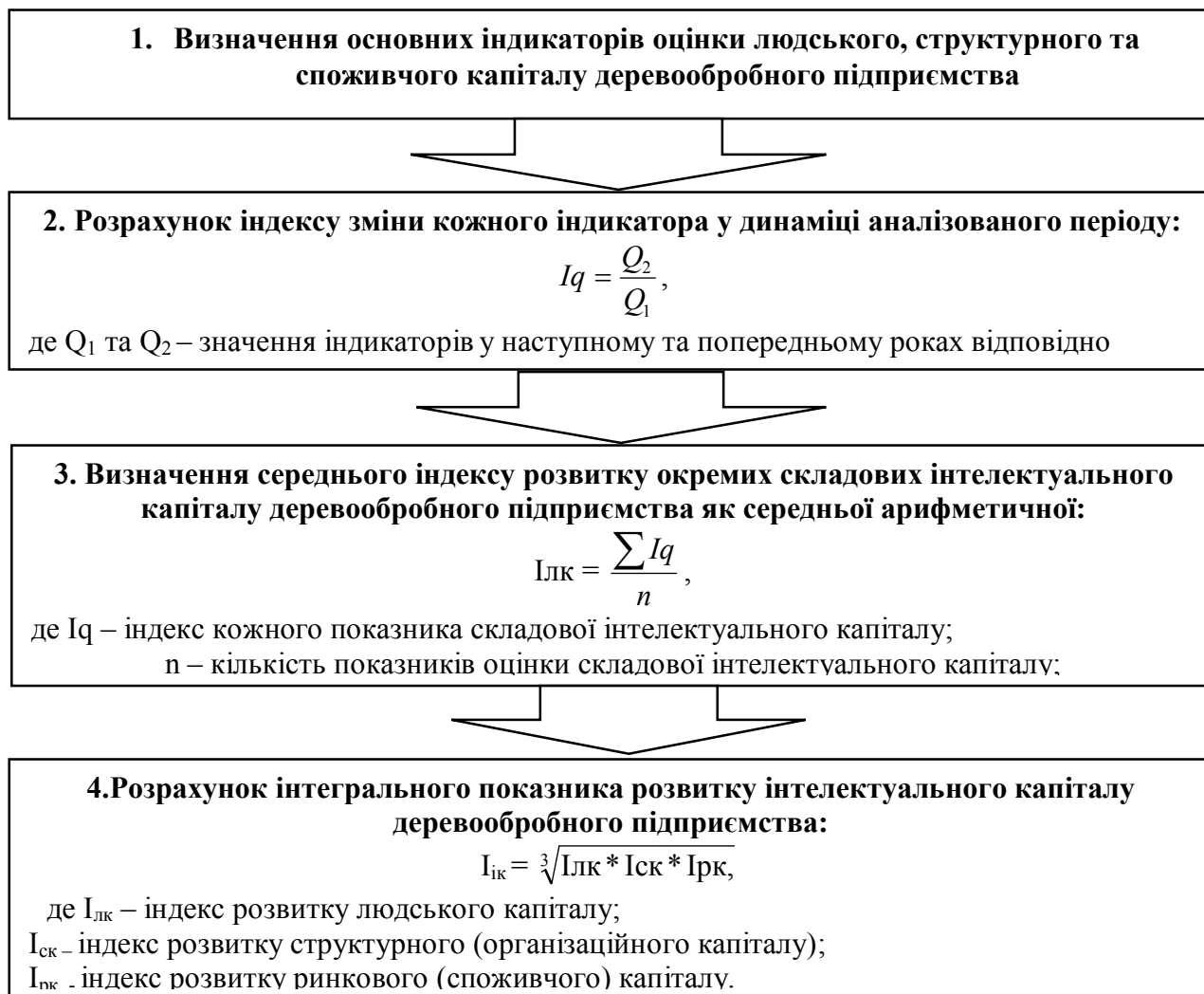


Рис.1. Схема оцінки інтелектуального капіталу деревообробного підприємства згідно авторської SC-методики

Таблиця 1

Динаміка індикаторів оцінки людського капіталу деревообробних підприємств Волинської області у 2011-2015 рр.*

№ п/п	Індикатори оцінки людського капіталу деревообробного підприємства	Індекси 2015/2011 рр.				
		ДП "Прибузьке ЛГ"	ДП "Старовижівське ЛГ"	ДП "СЛАП "Локачі Агроліс"	ТОВ "БРВ-Україна"	ТОВ "Кроностан УА"
1.	Частка персоналу із вищою освітою, %	1,0	0,9	1,0	1,5	0,9

2.	Частка працівників, які пройшли або проходять курси підвищення кваліфікації, %	1,1	1,1	0,9	1,1	1,3
3.	Коефіцієнт плинності персоналу	1,2	0,8	1,1	1,2	1,1
4.	Стаж роботи у межах професії, у тому числі на даному підприємстві	1,1	1,2	1,1	1,3	1,2
5.	Середній вік працівників	1,3	1,2	1,1	1,2	1,3
6.	Частка працівників, які володіють навиками використання деревообробних технологій	1,1	1,2	1,1	1,1	1,1
7.	Коефіцієнт оновлення персоналу	1,1	0,9	1,1	1,2	1,1
8.	Рівень відповідної кваліфікації	1,0	1,1	1,1	1,3	1,2
Середній індекс по підприємству		1,11	1,05	1,06	1,24	1,15

*розраховано автором на основі даних досліджуваних підприємств

Таким чином, якщо розглянути тенденції розвитку людського капіталу у 2011-2015 рр., можемо зробити висновок, що найбільш позитивними тенденціями володіють підприємства ТОВ «Кроноспан УА» (значення індексу 1,15) та ТОВ «БРВ-Україна» (значення індексу 1,24). Загалом індекси розвитку людського капіталу по п'яти підприємствах характеризують його збільшення за 2011-2015 рр., що загалом можна вважати позитивним явищем.

Варто також зазначити, що найважливішою складовою людського капіталу є освіта. Витрати на освіту на всіх рівнях, складаючи бюджетне фінансування, не є безповоротними, але необхідними витратами на виховання підростаючого покоління – це інвестиції в людський капітал, що приносить економічний і соціальний ефект. Крім цього, формування людського капіталу деревообробних підприємств в сучасних умовах потребує безперервного оновлення знань, умінь та навичок, що обумовлено зміною техніки й технології, перейманням європейського досвіду. Такий процес має відбуватися кожні 4-5 років для забезпечення ефективного функціонування суб'єктів економічної діяльності.

Надалі здійснимо узагальнюючу оцінку рівня використання та розвитку структурного (організаційного) капіталу деревообробних підприємств Волинської області (табл. 2).

Таблиця 2

**Динаміка індикаторів оцінки структурного капіталу
деревообробних підприємств Волинської області
у 2011-2015 рр.***

№ п/п	Індикатори оцінки структурного капіталу деревообробного підприємства	Індекси 2015/2011 рр.				
		ДП "Грибівський ЛГ"	ДП "Старовижівське лісове господарство ЛГ"	ДП "Сікарівський лісовий комплекс ЛГ"	ТОВ "БРВ Україна"	ТОВ "Кронос Україна"
1.	Частка продукції, що випускається на рівні інновацій, %	0,8	0,7	0,8	1,2	1,3
2.	Частка продукції, що випускається з використанням знаків фірми для товарів, %	1,0	0,9	1,0	1,3	1,3
3.	Кількість святкових, спортивних, творчих та інших заходів, що проводяться фірмою для зміцнення командного духу та зростання соціальної відповідальності	0,9	1,0	0,8	1,2	1,4
4.	Кількість документів, отриманих фірмою протягом року, що засвідчують її права та об'єкти інтелектуальної власності	1,1	1,0	1,0	1,2	1,2
5.	Обсяг програмного забезпечення (кількість прикладних програм)	1,0	0,9	1,0	1,4	1,4
6.	Рівень якості продукції (заг. обсяг продукції – брак), %	0,9	0,8	1,0	1,1	1,1
7.	Кількість баз даних	1,1	0,8	1,1	1,2	1,2
8.	Кількість заходів щодо посилення безпеки (зокрема охорони лісів), в т.ч. економічної безпеки	1,2	1,1	1,2	1,3	1,3
Середній індекс по підприємству		1,00	0,90	0,99	1,24	1,28

*розраховано автором на основі даних досліджуваних підприємств

Отже, як бачимо, із табл.2, загалом значення індексів структурного капіталу досліджуваних деревообробних підприємств є нижчими, аніж індекс людського капіталу (найменшим індексом характеризується ДП «Старовижівське лісове господарство»). При цьому, доцільно зазначити, що найменшим потенціалом до випуску інноваційної продукції володіють, в силу специфіки своєї діяльності лісові господарства, проте цими суб'єктами господарювання водночас проводиться безліч заходів щодо забезпечення безпечного використання лісових ресурсів, тобто уникнення та попередження лісових пожеж.

Також, вартим є досвід проведення Дня відкритих дверей підприємств ТОВ «Кроноспан УА» та ТОВ «БРВ –Україна», благодійних та дитячих заходів, спонсором, яких виступають вказані деревообробні підприємства, що значно підвищує рівень використання як структурного, так і споживчого капіталу деревообробного підприємства. І, звичайно, організація корпоративних заходів, які зміцнюють колектив. Адже, такий чинник як соціально-психологічний клімат у колективі, що є невід’ємним елементом організаційної культури, визначає динаміку продуктивності праці колективу, рівень творчості персоналу, ступінь досягнення командних або бригадних завдань і т.д.

Саме стратегічним інструментом, що дозволяє зорієнтувати всі підрозділи підприємства і окремих працівників на загальні цілі та мобілізувати ініціативу робітників, є організаційна культура. Дана категорія робить підприємство унікальним, формує історію його розвитку і організаційну структуру, правила комунікації. Результати діяльності підприємства в значній мірі залежать від того, наскільки робітники підприємства об’єднані загальними цілями і особистим відношенням до своєї праці.

Завершальним елементом для індексної оцінки виступає ринковий (споживчий) капітал (табл.3).

Як бачимо, із проведених розрахунків індексів споживчого капіталу досліджуваних деревообробних підприємств Волинської області у 2011-2015 рр. найбільшим індексом споживчого (ринкового) капіталу (1,23) володіє ТОВ «Кроноспан УА».

Вартим уваги, є наявність, постійне удосконалення брендингової політики, максимальна адаптація до умов українського ринку та активне використання підприємством ТОВ «БРВ-Україна» європейського бренду «BRW (Black-Red-White)» та підприємством ТОВ «Кроноспан УА» бренду «Kronospan».

Таблиця 3

**Динаміка індикаторів оцінки ринкового (споживчого) капіталу
деревообробних підприємств Волинської області
у 2011-2015 рр.***

№ п/п	Індикатори оцінки споживчого капіталу деревообробного підприємства	Індекси 2015/2011 рр.				
		ДП "Прибузьке ЛГ"	ДП "Старовижівське ЛГ"	ДП "СЛАП "Ложачі Агроліс"	ТОВ "БРВ-Україна"	ТОВ "Кроноспан УА"
1.	Кількість клієнтів	1	1,1	1	1,2	1,2
2.	Частка постійних клієнтів (рівень довіри споживачів), %	1,1	1	1	1,4	1,3
3.	Частка витрат на маркетингову діяльність у загальному обсязі витрат, %	0,9	0,9	1	1,2	1,4
4.	Кількість проведених маркетингових досліджень	1	0,9	1	1,3	1,3
5.	Наявність та кількість брендів деревообробної продукції (в т.ч. меблів)	-	-	-	1	1
6.	Кількість каналів збуту продукції	1	1	1,1	1,2	1,2
7.	Частка ринку, %	1	1	1	1,2	1,1
8.	Участь у ярмарках, торгах, виставках та ін.	0,9	1	1	1,2	1,3
Середній індекс по підприємству		0,99	0,99	1,01	1,21	1,23

*розраховано автором на основі даних досліджуваних підприємств

На підставі розрахованих загальних середніх індексів, можемо визначити інтегральні індекси оцінки розвитку інтелектуального капіталу досліджуваних підприємств (табл.4).

Таблиця 4

**Визначення інтегрального індексу оцінки розвитку
інтелектуального капіталу деревообробних підприємств
Волинської області у 2011-2015 рр.***

№ п/п	Індекс оцінки інтелектуального капіталу деревообробного підприємства	ДП "Прибузьке ЛГ"	ДП "Старовижівське ЛГ"	ДП "СЛАП "Локачі Агроліс"	ТОВ "БРВ-Україна"	ТОВ "Кроноспан УА"
1.	Індекс людського капіталу	1,11	1,05	1,06	1,24	1,15
2.	Індекс структурного (організаційного) капіталу	1,00	0,90	0,99	1,24	1,28
3.	Індекс ринкового (споживчого) капіталу	0,99	0,99	1,01	1,21	1,23
4.	Інтегральний індекс оцінки розвитку інтелектуального капіталу	0,37	0,31	0,35	0,62	0,60

*розраховано автором на основі даних досліджуваних підприємств

Отже, в результаті інтегральної оцінки інтелектуального капіталу деревообробних підприємств Волинської області, доцільно зазначити, що найбільшим індексом розвитку інтелектуального капіталу протягом останніх п'яти років діяльності володіє нововолинське підприємство ТОВ «БРВ-Україна» (спостерігаємо зростання інтелектуального капіталу підприємства за останні п'ять років на 62%). Також інтенсивно формує інтелектуальний капітал ТОВ «Кроноспан УА» (індекс протягом 2011-2015 рр. склав 0,60). Проте, існують проблеми у формуванні та використанні інтелектуального капіталу державних лісових господарств порівняно із приватними суб'єктами господарювання, що зумовлено недостатньою увагою з боку керівництва до формування інтелектуального капіталу та відсутністю фінансових програм його розвитку.

Висновки та перспективи подальших розвідок у цьому напрямку.

Таким чином, для оцінки інтелектуального капіталу деревообробних

підприємств, поряд із традиційними витратними та доходними методами, варто використовувати новітні методи індикаторної (бальної або експертної) оцінки. Застосування даних методів дає можливість врахувати особливості розвитку підприємств у певній галузі промисловості, детальніше зупинитися на аналізі окремих компонентів, які наповнюють людський, структурний та ринковий капітали підприємства. Подальші дослідження варто спрямувати на SC-оцінку інтелектуального капіталу підприємств інших галузей промисловості.

Література:

1. Bontis N. *Assessing knowledge assets: a review of the models used to measure intellectual capital* [text]/N. Bontis // *International Journal of Management Reviews*. – 2001. – № 3. – p. 41 – 60.
2. Sveiby K.E. *The Balanced Score Card (BSC) and the Intangible Assets Monitor – a comparison* / Karl-Erik Sveiby // [Електронний ресурс]. - Режим доступу: www.sveiby.com/articles/BSCandIAM.html - updated April 2001.
3. Кендюхов О.В. *Інтелектуальний капітал підприємства: методологія формування механізму управління* [монографія] / О.В. Кендюхов; НАНУ. Інститут економіки промисловості. – Донецьк: ІЕП НАНУ України, 2006. – 307с.
4. Ступнікер Г. *Формування і оцінка інтелектуального капіталу підприємства* [текст] / Г. Ступнікер // *Економічний аналіз*. – 2010. – № 5. – С. 189 – 192.
5. Ілляшенко С.М. *Сутність, структура і методичні основи оцінки інтелектуального капіталу* [текст] / С.М. Ілляшенко // *Економіка України*. – 2008. – № 11. – С. 16-26.
6. Горовий Д.А. *Огляд сучасних методів оцінки нематеріальних здобутків підприємства* [текст]/ Д.А. Горовий // *Теоретичні та*

практичні аспекти економіки та інтелектуальної власності, 2013. - №1.- С.201 - 207.

7. Ляшенко Н.Є. *Методичні підходи удосконалення аналізу моделей вимірювання інтелектуального капіталу підприємства [Електронний ресурс] /Н.Є. Ляшенко // Режим доступу: <https://www.pdaa.edu.ua/sites/default/files/nppdaa/spec/151.pdf>*

8. Собко О.М. *Інтелектуальний капітал підприємства: концептуалізація–функціонування–розвиток[монографія] / О.М. Собко. – Тернопіль: Крок, 2014.-360с.*

9. Старик Р.Я. *Методологічні аспекти оцінки рівня інтелектуального капіталу / Р.Я. Старик // Науковий вісник НЛТУ України, 2010. – № 20. – С. 233 – 241.*

10. *Starovic D. Understanding corporate value: managing and reporting intellectual capital [text] / D. Starovic and B.Marr // The Chartered Institute of Management Accountants (CIMA), Technical Report. - London, 2003. - 26 p.*

References:

1. *Bontis N. Assessing knowledge assets: a review of the models used to measure intellectual capital [text]/ N. Bontis // International Journal of Management Reviews. – 2001. – № 3. – p. 41 – 60.*

2. *Sveiby K.E. The Balanced Score Card (BSC) and the Intangible Assets Monitor – a comparison / Karl-Erik Sveiby // [Elektronnyj resurs]. - Rezhym dostupu: www.sveiby.com/articles/BSCandIAM.html - updated April 2001.*

3. *Kendjukhov O.V. Intelektualjnyj kapital pidpryjemstva: metodologhija formuvannja mekhanizmu upravlinnja [monoghrafija] / O.V. Kendjukhov; NANU. Instytut ekonomiky promyslovosti. – Donecjk: IEP NANU Ukrajinu, 2006. – 307 s.*

4. *Stupniker Gh. Formuvannja i ocinka intelektualnogho kapitalu pidpryjemstva [tekst] / Gh. Stupniker // Ekonomichnyj analiz. – 2010. – № 5. – S. 189 – 192.*
5. *Illjashenko S.M. Sutnistj, struktura i metodychni osnovy ocinky intelektualnogho kapitalu [tekst] / S.M. Illjashenko // Ekonomika Ukrainy. – 2008. – № 11. – S. 16-26.*
6. *Ghorovyj D.A. Oghljad suchasnykh metodiv ocinky nematerialnykh zdostrukiv pidpryjemstva [tekst] / D.A. Ghorovyj // Teoretychni ta praktychni aspekty ekonomiky ta intelektualnoji vlasnosti, 2013. - № 1.- S.201 — 207.*
7. *Ljashenko N.Je. Metodychni pidkhody udoskonalennja analizu modelej vymirjuvannja intelektualnogho kapitalu pidpryjemstva [Elektronnyj resurs]/ N.Je. Ljashenko // Rezhym dostupu: <https://www.pdaa.edu.ua/default/files/nppdaa/151.pdf>*
8. *Sobko O. M. Intelektualjnyj kapital pidpryjemstva: konceptualizacija–funkcionuvannja–rozvytok [monoghrafija] / O.M. Sobko.– Ternopilj:Krok,2014.– 360 s.*
9. *Staryk R.Ja. Metodologichni aspekty ocinky rivnja intelektualnogho kapitalu / R.Ja. Staryk // Naukovyj visnyk NLTU Ukrainy, 2010. – №20. – S. 233 – 241.*
10. *Starovic D. Understanding corporate value: managing and reporting intellectual capital [text]/ D. Starovic and B.Marr // The Chartered Institute of Management Accountants (CIMA), Technical Report. - London, 2003. - 26 p.*