

**МІНІСТЕРСТВО ОСВІТИ І НАУКИ УКРАЇНИ**  
**Тернопільський національний економічний університет**  
**Юридичний факультет**  
Кафедра психології та соціальної роботи

**БОЙКО Богдана Олегівна**

**Психосоціальний паспорт сім'ї і його роль у визначенні її соціального благополуччя/Psychosocial passport of the family and its role in determining its social well-being.**

Спеціальність 232 – Соціальне забезпечення  
Освітньо-професійна програма – Соціальне забезпечення

Випускна кваліфікаційна робота

Виконала студентка групи  
СЗзм-21  
Б.О. Бойко

---

Науковий керівник:  
к.пс.н., доцент І.С. Ревасевич

Випускну кваліфікаційну роботу  
допущено до захисту

«\_\_\_» \_\_\_\_\_ 20\_\_ р.

Завідувач кафедри

\_\_\_\_\_ А.В. Фурман

**ТЕРНОПІЛЬ-2019**

## АНОТАЦІЯ

**Бойко Б.О. Психосоціальний паспорт сім'ї і його роль у визначенні її соціального благополуччя.** – Рукопис.

Дослідження на здобуття освітньо-кваліфікаційного рівня магістра за спеціальністю 232 «Соціальне забезпечення». Тернопільський національний економічний університет. Юридичний факультет. Тернопіль, 2019.

У магістерській роботі здійснено вивчення системи психосоціальної паспортизації сімей у покращенні їхнього добробуту і благополуччя. Зокрема, досліджені психологічний та соціологічний аспекти соціального благополуччя в родинних відносинах, виявлено їх вікові особливості та описано практику застосування психосоціальних паспортів та генограм в роботі працівників сфери соціального забезпечення.

## ANNOTATION

**Boyko B.O. Psychosocial passport of the family and its role in determining its social well-being.** – Manuscript.

Study on obtaining an educational qualification level of the master's degree in specialty 232 "Social security". – Ternopil National Economic University. Faculty of Law. – Ternopil, 2019.

In the master's work the study of the system of psychosocial certification of families in improving their well-being and well-being was made. In particular, the psychological and sociological aspects of social well-being in family relations are investigated, their age peculiarities are revealed, and the practice of using psychosocial passports and genograms in the work of social security workers is described.

## ЗМІСТ

ВСТУП .....	3
<b>РОЗДІЛ 1</b>	
<b>СОЦІАЛЬНЕ БЛАГОПОЛУЧЧЯ</b>	
<b>ЯК ОСЕРЕДДЯ ЖИТТЄДАЙНОСТІ СІМ'Ї</b> .....	8
1.1. Еволюція розуміння благополуччя на різних етапах поступу суспільства .....	8
1.2. Роль психологічних регуляторів соціального благополуччя в сімейних відносинах .....	16
Висновки до розділу 1 .....	23
<b>РОЗДІЛ 2</b>	
<b>БЛАГОПОЛУЧЧЯ СІМ'Ї</b>	
<b>ТА ІНСТРУМЕНТАРІЙ ЙОГО ДОСЛІДЖЕННЯ</b> .....	25
2.1. Соціологічний аспект вивчення соціального благополуччя сімей в Україні .....	25
2.2. Практика дослідження психологічних особливостей сімейного благополуччя .....	35
2.3. Порівняльна характеристика особливостей сімейного благополуччя на різних етапах онтогенезу .....	41
Висновки до розділу 2 .....	43
<b>РОЗДІЛ 3</b>	
<b>ПРАКТИКА ЗАСТОСУВАННЯ ПСИХОСОЦІАЛЬНИХ</b>	
<b>ПАСПОРТІВ В ОСВІТНІЙ І СОЦІАЛЬНІЙ СФЕРАХ</b> .....	44
3.1. Форми і види паспортизації у роботі з сім'ями і дітьми .....	44
3.2. Практика використання генограми у виявленні соціально-психологічних проблем сім'ї .....	54
Висновки до розділу 3 .....	60
ВИСНОВКИ .....	61
СПИСОК ВИКОРИСТАНИХ ДЖЕРЕЛ .....	66
ДОДАТКИ .....	74

## ВСТУП

**Актуальність теми дослідження.** Благополуччя людей є найвищою цінністю суспільства та відображає магістральну лінію розвитку сучасної людської цивілізації. Розуміння сутності та змісту соціального благополуччя пов'язується з таким розвитком суспільства, при якому задовольняються вітальні, соціальні і духовні потреби людей, максимально ефективно використовуються ресурси та блага суспільства, створюються сприятливі умови для повноцінного життя і всебічного розвитку кожної людини. У такому сенсі тотальне або загальне соціальне благополуччя являє собою суспільний ідеал, котрий надихає мислителів, науковців, митців, громадських та політичних діячів, усіх людей. Цінність благополуччя так чи інакше пов'язана з цінністю сімейного щастя і добробуту, яке в сучасному суспільстві вийшло за межі буденного розуміння й філософської інтерпретації та стало об'єктом інтегративних і міждисциплінарних досліджень у рамках соціальної науки. Роль ведення фахівцем соціальної сфери психосоціального паспорта сім'ї задля визначення її соціального благополуччя досі повно не досліджена, що й зумовило необхідність даного дослідження.

**Стан наукової розробки теми.** До останнього часу соціальне благополуччя не набуло характеру самостійного об'єкта наукових досліджень, однак його окремі сторони вивчаються в різних галузях соціального знання. У першу чергу це стосується соціально-економічних теорій, в яких аналізуються матеріальні основи сімейного благополуччя, його зв'язок із рівнем розвитку виробництва та споживання благ, характер виробничих відносин і принципи взаємодії виробництва, розподілу, обміну та споживання в межах ринку, потреби й інтереси людей як споживачів, а також прояви нерівності в доступі до економічних ресурсів, принципи справедливості розподілу благ залежно від економічної системи суспільства (А. Сміт, К. Маркс, В. Парето, І. Бентам, С. Еджворт, Т. Пікеті та ін.). Другий напрям теоретичного осмислення проблем

сімейного благополуччя отримав розвиток у політичних теоріях – теорії соціальної держави, теорії держави загального благоденства, теорії демократії (К. Маркс, Дж. Кейнс, Дж. Мюрдаль, А. Пігу, К. Боулдінг, В. Мунд, Л. фон Штейн, Л. Ерхард, Дж. Стігліц, А. Мюллер-Армак, Дж. Міль, Р. Даль, Дж. Сарторі, Дж. Роулз, Й. Шумпетер, П. Сінгер, А. Сен). У цих політичних теоріях розглядаються питання взаємодії політичних, економічних та інших інституцій суспільства щодо забезпечення ефективного управління виробництвом і системою ринкових відносин та задоволення потреб людей, упровадження принципів справедливості в процес соціального управління, подолання відчуження між політичним класом і суспільством, розподілу та перерозподілу суспільних благ, реалізації та захисту прав і свобод людини, гармонізації інтересів людини та суспільства. Важливий внесок у розвиток методології дослідження благополуччя зробили філософія, культурологія та соціальна психологія. Це стосується осмислення цінностей благополуччя, щастя, задоволення, насолоди від життя, дослідження емоційних, мотиваційних, світоглядних, поведінкових основ благополуччя та щастя людини (П. Гасенді, І. Бентам, Т. Гоббс, І. Кант, Дж. Локк, Ж. Ж. Руссо, В. Соловйов, Б. Спіноза, С. Франк, Е. Фромм, Е. Шефтсбері, Р. Лейярд, Ф. Герцберг, В. Джеймс, П. Конверс, А. Кембелл, А. Маслоу, Ч. Пірс, Ф. Роджерс, Д. Маєрс). Не можна залишити без уваги інвайронментальний підхід, який розглядає проблеми благополуччя крізь призму збереження природного довкілля, необхідності гармонізувати інтереси людини, суспільства та природи (К. Ціолковський, В. Вернадський, К. Ясперс, У. Бек, Л. Браун, І. Бестужев-Лада, Г. Гендерсон, Дж. Гелбрейт, В. Данилов-Данилян, Д.Л. Медоуз, Д.Х. Медоуз, І. Рандерс, Ф. Хірім, Д. Маркович, Ж. Робен, Т. Скітовський, Д. Кортен). Медико-валеологічний дискурс фокусує увагу на проблемах збереження здоров'я сім'ї, формування культури здоров'я як необхідного елементу благополуччя та провідної цінності життя сучасних людей, а також розвитку нової та перспективної сфери wellness (М. Амосов, Г. Апанасенко, І. Аршавський, В. Дільман, В. Казначеев, Б. Класов,

М. Ковальова, С. Мезенцев, Н. Русинова, Д. Неш, Дж. Рейфснідер, Р. Фабіус, В. Прасіліо, А. МакМюррей, Дж. Клендон, Л. Макдональд) (див. [1-87]).

Соціологічний теоретичний простір, у рамках якого вивчаються проблеми сімейного благополуччя та родинного щастя, розробляються моделі майбутнього та ідеального соціального устрою, охоплює широке коло підходів: теорії соціалістичного, комуністичного, комунітарного, солідарного суспільства; теорії соціального лібералізму, конвергенції та суспільства соціального благополуччя; теорії соціального та науково-технічного прогресу, теорії суспільства знань, постіндустріального, інформаційного, мережевого, постматеріального, постекономічного, постдефіцитного суспільства; теорії демократичного, прозорого суспільства; теорії глобалізації та глобального суспільства, глобальної культури, теорії глобалізації, теорії сталого розвитку, теорія глобального благополуччя (О. Конт, К. Маркс, Г. Спенсер, Е. Дюркгайм, Р. Дарендорф, Л. Козер, Р. Мертон, Т. Парсонс, П. Сорокін, Дж. Роулз, Дж. Гелбрейт, Е. Гіденс, Дж. Нейсбіт, П. Дракер, З. Бжежинський, Д. Белл, О. Тофлер, З. Бауман, М. Хайд, Дж. Діксон, М. Джейнер, Р. Інглхарт, Д. Хедл, О. Панарін, В. Іноземцев, Х. Булл, Дж. Розенау, І. Левін, М. Уотерс, П. Бергер, Р. Робертсон, У. Ганнерс, Д. Томлінсон, Х. Кнодкером, А. Аппадурай, У. Ханнерц, А. Печчеї, І. Рандерс, Д. Кортен, Дж. Рифкін, П. Віктор, Т. Джексон та ін.). Становлять інтерес і наукові розробки сучасної футурології, яка прогнозує та визначає альтернативні моделі майбутнього розвитку суспільства з позицій як вирішення сучасних проблем та протиріч, так і розвитку процесів глобалізації, технологізації, демократизації, гуманізації суспільного життя, створення умов для загального благополуччя (Г. Ерман, І. Бліох, Г. Молінарі, Г. Веллс, Д. Белл, Дж. Нейсбіт, О. Тофлер, А. Турен, І. Севбо-Белецька, О. Зинов'єв, Е. Новак, С. Переслегін, Р. Курцвейл, П. Шварц, Р. Слаугтер, Р. Дженсен, Е. Гідей, Дж. Бінде, М. Кайку, Ж. Фреско, Р. Медоуз та ін.) (див. [9-83]). Футурологічні концепти суспільства можна розділити на песимістичні, оптимістичні та критично-конструктивні. Останні – критичний та конструктивний підхід у дослідженні майбутнього – передбачають розуміння

складності та нелінійності розвитку суспільства, однак орієнтуються на активно-діяльнісне, креативне та продуктивне ставлення людей до вирішення завдань соціального розвитку, подолання нових проблем і ризиків цивілізаційного розвитку в майбутньому. Рух до кращого майбутнього суспільства буде визначатись успіхами духовно-культурного, інтелектуального, наукового, технологічного прогресу. Усі зазначені вище підходи до вивчення сімейного благополуччя, рівня та якості життя сформували методологічне підґрунтя для сучасних досліджень рівня щастя людей, аналізу його складових показників та чинників, а також для формування концептуальних і прикладних основ політики благополуччя та щастя українських сімей, що можна визначити з допомогою психосоціального паспорта.

**Об'єктом дослідження** є сім'я як соціальне осереддя сучасного українського суспільства.

**Предметом дослідження** є система вивчення соціального благополуччя сімей засобом паспортизації.

**Мета дослідження:** показати роль і місце психосоціальної паспортизації сімей у покращенні їхнього добробуту і благополуччя.

**Завдання наукового пошуку:**

- 1) дослідити еволюцію розуміння благополуччя на різних етапах поступу суспільства;
- 2) вивчити соціологічний аспект дослідження соціального благополуччя сімей в Україні та світі;
- 3) показати роль психологічних регуляторів соціального благополуччя в родинних відносинах і виявити їх вікові особливості;
- 4) описати практику застосування психосоціальних паспортів сімей в освітній і соціальній сферах.

**Методи дослідження.** Задля досягнення поставленої мети, вирішення завдань і перевірки достовірності одержаних результатів застосовується сукупність методів теоретичного та емпіричного дослідження: теоретичні –

аналіз, класифікація, узагальнення, систематизація; емпіричні – спостереження, бесіда, тестування (коефіцієнт кореляції Пірсона), опитування, анкетування.

**Наукова новизна роботи:** проведено вивчення тематики соціального благополуччя як осереддя життєдайності українських сімей, зокрема досліджено історію постання проблематики та описано її сучасний стан. Виявлено роль і місце психосоціального паспорту сімей та генограми в теоретичному і прикладному контекстах.

**Практичне значення одержаних результатів:** емпірично проведено і практично проаналізовано результативність ведення психосоціального паспорту сімей та побудови генограм сімей задля покращення їхнього соціального благополуччя і добробуту, а також виявлені особливості формування психологічного і соціального благополуччя членів сімей різного вікового складу.

**Структура дослідження.** Магістерська робота складається із вступу, висновків, трьох розділів та списку використаної літератури. Загальний обсяг дослідження – 78 сторінок, основний текст викладено на 63 сторінках. За результатами дослідження у 2019 році підготовлено двоє тез наукових повідомлень.



# РОЗДІЛ 1

## СОЦІАЛЬНЕ БЛАГОПОЛУЧЧЯ

### ЯК ОСЕРЕДДЯ ЖИТТЄДАЙНОСТІ СІМ'Ї

#### 1.1. Еволюція розуміння благополуччя на різних етапах поступу суспільства

Понад два тисячоліття в історії людства проблеми благополуччя людини і суспільства знаходяться в центрі уваги представників різних сфер соціального знання. До їх осмислення і дослідження звертаються в своїх роботах багато відомих філософів, політологів, економістів, психологів, екологів, культурологів, медиків, релігійних діячів. У процесі розвитку соціального знання уявлення про сутність і зміст благополуччя, постійно доповнювалися і коригувалися, часто зазнали значних змін. В науці склалося кілька традицій тлумачення благополуччя, на підставі яких нами виділено сім напрямків його дослідження: 1) етико-філософський, 2) соціально-політичний, 3) економічний, 4) психологічний, 5) медичний, 6) екологічний, 7) соціологічний [54; 72].

Етико-філософський напрямок розглядає благополуччя з точки зору духовного буття людини. В рамках даного напрямку благополуччя трактується як стан духовної гармонії, моральної цілісності, душевного спокою, щастя, блаженства. Осмислення благополуччя в контексті етико-філософського знання здійснюється за допомогою звернення до понять «благо» і «чеснота». При цьому благо розглядається як основне джерело і головна причина благополуччя та зв'язується з добром. Доброчесність трактується як сукупність позитивних моральних якостей особистості, які сприяють досягненню благополуччя. Цей напрямок оформився в період античності. У вченнях філософів Стародавньої Греції використовується поняття «евдемонія», яке за своїм змістом практично тотожно словам «благополуччя», «блаженство», «щастя», і трактувалося древніми мислителями як досягнення всіх благ, до яких прагне людина,

найважливіша мета людського життя, найвище благо [45; 78]. В ході дослідження нами з'ясовано, що розуміння змісту евдемонії і способів її досягнення в різних античних філософських школах істотно відрізнявся. Так, представники кіренської школи вважали, що евдемонія – це стан постійного задоволення, що її може принести насолода і який складається з окремих миттєвих задовольень. Благом вони називали все те, що приємне, те що приносить задоволення. В якості найважливішої умови благополуччя і головною чесноти людини у кіренаїків поставало вміння насолоджуватися моментом в поєднанні з мудрістю і самовладанням [22; 85].

У епікурейців евдемонія – це стан «атараксії» – повного спокою духу. Благо визначалося ними як подолання страждань і погамування болісних потреб. Головною чеснотою, на думку епікурейців, є мудрість, від якої відбуваються всі інші чесноти: мужність, помірність, справедливість. Щоб досягти евдемонії, необхідно позбутися від страхів і турбот, усвідомлено уникати тривоги, небезпек, громадських і державних справ, спростити життя і відректися від суєти [72].

Представники філософської школи кініків ототожнювали евдемонію із духовною свободою. В якості вищого блага ними проголошувалася цілковита незалежність людини від зовнішнього світу. Шлях до евдемонії кініки пов'язували із розривом патріархальних і соціальних зв'язків, ігноруванням законів суспільства і культурних навичок, презирством матеріальних цінностей. Головною чеснотою послідовники кінізму вважали здатність утримуватися від пристрастей і зберігати байдужість до зовнішнього світу.

Представники філософської школи стоїцизму пов'язували евдемонію зі станом «апатії», яке характеризується байдужим спокоєм душі. Благо для стоїків – це внутрішня цілісність позитивних моральних якостей, заснована на розумі. Стоїчний шлях до досягнення евдемонії полягає в подоланні пристрастей, підпорядкуванні внутрішнього життя і свідомості волі, спокійному прийнятті будь-яких випробувань і поневірянь [23].

Вагомий внесок у розвиток етико-філософського напрямку дослідження благополуччя внесли античні філософи Платон і Аристотель. Платон вважав вищим благом ідеал справедливості, який може забезпечити абсолютну досконалість суспільного життя. Однак оскільки в реальному світі втілення вищої справедливості неможливо, благополуччя приймає у Платона трансцендентний характер загробного блаженства. Основою благополуччя людини в земному житті Платон вважав підпорядкування таким чеснотам як мудрість, мужність і самовладання. Аристотель також пов'язував благополуччя з добродійністю. Він створив найдосконалішу для античності теорію евдемонії, в якій описав безліч чеснот, необхідних для досягнення благополуччя, в тому числі мудрість, розсудливість, мужність, самовладання, дотепність, дружелюбність і ін. Головна умова досягнення благополуччя, на думку Аристотеля, – це володіння благом, яке визначає цілі, інтереси, мотиви поведінки людей, трактується як засіб до життя і добробуту (див. [1-36; 55-74]).

Істотні зміни в розумінні суті і змісту благополуччя відбуваються в період середньовіччя. Представники патристики і середньовічної схоластики (Августин Аврелій, Тома Аквінський, св. Бонавентура) стверджували, що вище благо – це Бог. Саме він є джерелом всіх благ і кінцевою метою людських прагнень. Істинне благополуччя людини середньовічні мислителі вбачали в поєднанні з Богом, в дарованій ним благодаті, досягти якої можуть тільки обрані в віддаленому Царстві Божому – царство нескінченної блаженного життя. Шлях до благополуччя пов'язаний з приготуванням себе і своїх ближніх до іншого життя через хрещення, праведність, абсолютну гармонію з волею Бога, підпорядкування особистої волі принципам божественного світопорядку, самозаглиблення, самоприниження, самозречення і щирої молитви. Віра, смиренність, надія в порятунок, служіння Богові і ближнім, головним мотивом якого є любов, – основні християнські чесноти, що ведуть людину до благополуччя [1; 25; 88].

Переломним етапом в осмисленні благополуччя була епоха Відродження. Визначальну роль в даному випадку мали ідеї гуманізму, найбільш яскравими

творцями і виразниками яких були Дж. Бруно, Л. Вала, Данте, Ф. Петрарка, Е. Роттердамський та ін. Вчені епохи гуманізму розуміли під благом все те, що служить задоволенню потреб людини і її різнобічного розвитку. Вони вважали, що благополуччя як стан, пов'язаний з досягненням всіх благ, до яких прагне людина, може бути досягнуте тільки при наявності умов, що забезпечують найбільш повне задоволення потреб і розвиток позитивних якостей особистості. Визнаючи однією з найважливіших потреб людини прагнення до знання, гуманісти називають вищим благом – знання, а науку ототожнюють з чеснотою. Філософія Нового часу (Т. Гоббс, Б. Спіноза та ін.) і епохи Просвітництва (І. Бентам, Дж. Локк, Ж.-Ж. Руссо, А. Шейтсбері) характеризується активним розвитком ідей антропоцентризму, що сприяло формуванню нових версій сенсу благополуччя в етико-філософському знанні. Благополуччя людини стало розглядатися як стан, що характеризується переважанням позитивних вражень від взаємодії із зовнішнім світом і супроводжуваних їх задоволень над негативними враженнями і незадоволення; як результат власних зусиль людини, її волі, досвіду взаємодії зі світом, здібностей до пізнання і перетворення навколишньої дійсності; як втілення гармонії і результат гармонійного розвитку; як заспокоєння душі, що виходять із споглядання Бога, що ототожнюється з природою; як життя, заснована на простоті, невинності, здатності відчувати, захоплюватися і милуватися світом, радіти, переживати і співчувати; як стан, що полягає в чистому, тривалому, безперервному задоволенні і насолоді при відсутності страждань [51].

При цьому благо як джерело благополуччя людини ототожнюється філософами Нового часу і Просвітництва з речами і явищами, що викликають позитивні враження і задоволення, які є предметом бажання і потягів людини; з тим, що подобається і задовольняє дух; з тим, до чого людина прагне і збільшує її життєздатність; з прекрасним і гармонійним, що є причиною і предметом насолоди людини; з почуттями, що лежать в основі благородних поривів і соціальних чеснот; з користю, яка є джерелом і результатом задоволення і насолоди.

Важливу роль в дослідженні благополуччя людини і суспільства відіграє соціологічне знання. Практично всі соціологи в своїх наукових працях прямо чи опосередковано стосуються проблем соціального благополуччя, оскільки однією з найважливіших завдань соціології є пізнання законів функціонування і розвитку суспільства з метою подальшого їх використання для вдосконалення соціального життя.

Проведений в ході дослідження аналіз соціологічної літератури показав, що в соціологічному знанні сформувалося три напрямки дослідження соціального благополуччя: об'єктивістське, суб'єктивістське і інтегративне, – в рамках кожного з яких можливо конструювання соціологічних моделей соціального благополуччя. Нами під соціологічною моделлю соціального благополуччя розуміється умовний образ, зображення, опис соціального благополуччя як об'єкта соціальної реальності.

Об'єктивістський напрямок соціологічного дослідження соціального благополуччя засноване на положеннях соціологічного позитивізму. В рамках даного напрямку соціальне благополуччя розглядається як об'єктивне явище соціального життя. Основна увага представники об'єктивістського напрямку приділяють аналізу сутності, змісту і механізмів забезпечення соціального благополуччя на рівні суспільства, яке розглядається як цілісна система, яка утворена сукупністю функціонально взаємопов'язаних елементів. Соціальне благополуччя прив'язується тут, перш за все, зі стабільністю і прогресивним розвитком суспільства, з узгодженістю і якістю функціонування його окремих складових.

В основі об'єктивістського напрямку дослідження соціального благополуччя лежать наукові ідеї засновника соціологічного позитивізму О. Конта (в тому числі вчення про соціальну статистику і соціальну динаміку), який розглядав соціальний добробут як стійкий суспільний порядок, соціальний світ, заснований на принципах позитивізму, загальної згоди і альтруїзму. На думку О. Конта, головним чинником, що порушує соціальну рівновагу, є соціальний хаос. Його причина – інтелектуальний безлад, котрий характерний для

теологічної і метафізичної стадії розвитку суспільства. Припинення соціальних переворотів, встановлення соціального порядку, досягнення миру і загального благополуччя відбудеться тільки тоді, коли в суспільстві знайде повний контроль позитивізм. Прискорити процес його становлення може соціологія, завдяки своїм особливим здатності відкривати, пояснювати і забезпечувати практичне використання в соціальному житті законів соціального порядку і розвитку.

Головну роль в забезпеченні соціального благополуччя О. Конт відводить державі в особі єдиного правителя, яке може створити необхідні умови для реалізації принципу загальної згоди, збереження єдності суспільства, усунення протиборства ідей, почуттів та інтересів, використовуючи для цього політичну владу. Однак тільки політичних засобів для забезпечення загального добробуту недостатньо. Істотне значення мають моральні засоби, що знаходяться в руках духовної влади, яка, в першу чергу, покликана дбати про втілення в життя суспільства принципу альтруїзму. В якості ведучого механізму забезпечення соціального благополуччя О. Конт розглядав соціальне реформування, яке необхідно для прискорення та оптимізації процесу прогресивного розвитку суспільства [36].

Позитивістські ідеї О. Конта розвинув його послідовник Г. Спенсер, наукові судження про сутність і способи забезпечення соціального благополуччя якого засновані на положеннях органічної теорії суспільства, теорії еволюції та соціального дарвінізму. На думку Г. Спенсера, соціальний добробут – це стан рівноваги, який досягається суспільством на межі еволюції. Стан рухомої рівноваги – це результат соціального прогресу, який підпорядковується законам інтеграції, диференціації та зростання порядку. Його характеризує злагодженість функціонування органів суспільства, яка забезпечує його пристосування до умов зовнішнього довкілля, виживання, поступальний розвиток. Стан рухомої рівноваги не може бути вічним. Під впливом зовнішніх і внутрішніх факторів неблагополуччя (воєн, конфліктів, епідемій, соціальних криз і т. ін.) цей стан може бути порушено, що неминуче

тягне за собою процес зворотний еволюції – розкладання. Еволюція і розкладання нерозривно пов'язані між собою. Прогрес суспільства, мета якого – досягнення загального благополуччя, постійно супроводжує регрес, що характеризується занепадом і дезінтеграцією, які порушують щастя людей. Розмірковуючи про механізми забезпечення соціального благополуччя, Г. Спенсер підкреслював, що соціальне життя має розвиватися без зовнішнього контролю і втручання. В ході природної еволюції люди, їх соціальні об'єднання, соціальні інститути, конкуруючи один з одним, проходять природний добір, в результаті якого виживають найсильніші і процвітаючі, формується стабільне і благополучне суспільство. Природний відбір забезпечує поступове вдосконалення людини і суспільства, в результаті чого їх здатність до досягнення благополуччя безперервно зростає. На думку Спенсера, про соціальне благополуччя можна судити за ступенем задоволення потреб членів суспільства. Його головний критерій – новий тип людини, який, задовольняючи власні прагнення, в той же час реалізує суспільні потреби [65].

Наукові уявлення про соціальне благополуччя прихильника соціологічного позитивізму Е. Дюркгайма розвивалися в рамках його концепцій «соціального факту» і «громадської солідарності». Він стверджував, що соціальне благополуччя – це найкращий суспільний устрій, заснований на соціальній солідарності, яка існує завдяки загальним визнанням і реалізації соціальних фактів. Соціальні факти – це норми, ідеї і цінності, що виробляються колективною свідомістю людей – лежать в основі соціального порядку, який розглядався Е. Дюркгаймом як головна умова соціального благополуччя. На основі загальної реалізації соціальних фактів формується суспільна солідарність – фундамент кращого суспільного устрою. Вона існує до тих пір, поки члени суспільства визнають значущість соціальних фактів і керуються ними у своєму житті. Коли індивід не бажає слідувати загальним нормам, виникає аномія, яка може стати результатом різкої зміни соціальної структури, привести до дезінтеграції суспільства і соціального хаосу. Е. Дюркгайм заперечував революцію як раціональний спосіб стимулювання

позитивних соціальних змін і забезпечення соціального благополуччя, був соціальним реформатором, які шукали шляхи поступового вдосконалення функціонування суспільної системи.

Аналіз наукової літератури, здійснений в рамках нашого дослідження (див. [1-88]), свідчить про існування безлічі теоретико-методологічних підходів до дослідження соціального благополуччя. Вибір того чи іншого підходу в якості основного визначає стратегію розробки його концептуальної моделі і системи соціальних показників, реєстрація яких необхідна для його оцінки. В рамках даної роботи осмислення і аналіз сутності та змісту центрального поняття «соціальний добробут» здійснюється в контексті соціологічної концепції життєвих сил людини, її індивідуальної та соціальної суб'єктності, яка виступає в якості теоретико-методологічної основи дослідження. Як вже зазначалося, при аналізі соціального благополуччя в світлі соціологічної концепції життєвих сил людини, її індивідуальної та соціальної суб'єктності в якості базових концептуальних понять використовуються такі вихідні категорії концепції як «життєві сили» і «життєвий простір». З позиції означеної концепції соціальне благополуччя – це характеристика процесу взаємодії життєвих сил і життєвого простору соціальних суб'єктів, яка залежить від розвиненості життєвих сил цих суб'єктів і поєднаної з ними оптимальності організації життєвого простору їхнього буття.

Згідно з основними положеннями соціологічної концепції життєвих сил людини, його індивідуальної та соціальної суб'єктності розвиненість життєвих сил визначається рівнем розвитку фізичної, психологічної, виробничо-економічної, соціально-політичної, духовно-культурної, соціально-побутової, соціально-екологічної суб'єктності індивіда, зумовлює рівень розвитку його здібностей відтворювати і удосконалювати своє життя в різних сферах суспільної життєдіяльності, забезпечувати своє повноцінне, діяльне існування. Від рівня розвитку життєвих сил залежить ступінь реалізації різноманітних потреб людини, стабільність її соціального стану, задоволеність життям, впевненість в майбутньому, характер емоційного ставлення до буття, а також



здатність до самореалізації і самовираження. Розвиненість життєвих сил людини характеризує соціальне благополуччя на індивідуальному рівні і являє, перш за все, її суб'єктивну сторону.

## **1.2. Роль психологічних регуляторів соціального благополуччя в сімейних відносинах**

Проблеми соціального благополуччя людини і суспільства перебувають останнім часом в центрі уваги вчених соціального спрямування, а також громадських і політичних діячів різного штибу. Вони пов'язані з дослідженням сутності та змісту соціального благополуччя, побудовою систем показників, які застосовуються для оцінки його рівня. Тут ми зупинимося на проблемі дослідження соціальних регуляторів благополуччя людини і суспільства, які використовуються для оптимізації рівня соціального благополуччя населення. У цій проблемі теоретичні аспекти переплітаються з практичними: перші пов'язані з дослідженням природи соціального благополуччя, а другі – з оцінкою соціального благополуччя населення України.

У будь-якому суспільстві існує безліч різних правил поведінки, які в своїй сукупності утворюють систему регуляторів суспільних відносин. Якщо в первісному суспільстві найбільш важливі суспільні відносини регулювалися за допомогою ритуалу, міфу і звичаю, то в сучасному суспільстві використовуються регулятори двох груп – соціальні і технічні. До технічних регуляторів відносяться правила, що регулюють відносини між людиною і зовнішнім світом, які не мають соціального змісту (інструкції з експлуатації побутових приладів, правила дорожнього руху, державні стандарти тощо). Що стосується соціальних регуляторів, то до них відносяться спеціальні прийоми впливу на поведінку людей, а також суспільні відносини з метою надання їм певного напрямку в розвитку.

Соціальні регулятори застосовуються для впливу на відносини між людьми, що складаються в різних сферах життя суспільства. Стосовно соціальної сфери вони являють собою сукупність заходів, спрямованих на формування умов, які роблять можливим найбільш повне задоволення потреб людей на різних рівнях їх життєдіяльності. У науковій літературі розглядаються різні регулятори, які використовуються для оптимізації рівня соціального благополуччя. Вони розподіляються на чотири групи, які можуть бути названі соціально-економічними, правовими, соціально-політичними та соціокультурними.

Соціально-економічні регулятори соціального благополуччя є соціальні регулятори, які спрямовані на створення умов для якнайповнішої реалізації трудового та інтелектуального потенціалу громадян, а також забезпечення їх матеріального достатку і гідного рівня життя. Одні з них орієнтовані на працездатне населення, а інші – на непрацездатне. У першому випадку соціально-економічні регулятори соціального благополуччя пов'язані із регулюванням ринку праці та зайнятості населення, забезпеченням гідного рівня заробітної плати та інвестуванням в людський капітал, а в другому – із формуванням різноманітних соціальних фондів.

Одним з основних соціально-економічних регуляторів соціального благополуччя є регулювання ринку праці, а також зайнятості населення. Ринок праці являє собою сферу взаємовідносин за пропозицією і придбання робочої сили, що діє в рамках економічного простору. Його суб'єктами є роботодавці та потенційні працівники: перші потребують робочої сили, а другі пропонують її. В процесі їх взаємодії робоча сила, пропонована працівником, обмінюється на заробітну плату та інші блага, які надаються йому роботодавцем.

Окрім трудової зайнятості, важливу роль в регулюванні соціального благополуччя відіграє величина заробітної плати. Серед чинників, які прямо чи побічно її визначають, виділяють насамперед рівень мінімального розміру оплати праці, що належить до числа основних соціальних гарантій держави. Рівень мінімального розміру оплати праці не повинен бути нижче

прожиткового мінімуму, який представляє собою набір товарів і послуг, що забезпечують людині споживання на мінімально допустимому рівні. В умовах ринкової економіки, невід'ємним атрибутом якої є інфляція, особливої актуальності набуває захист купівельної спроможності заробітної плати. Вона забезпечується за допомогою індексації, яка представляє собою регулярну зміну номінальних доходів різних груп населення, яка здійснюється державою в залежності від зміни рівня цін.

Особливе місце серед соціально-економічних регуляторів соціального благополуччя займає інвестування в людський капітал, що представляє собою власність працівника, яка приносить йому дохід і виражається у фізичній силі, здоров'я, а також в розумових або підприємницьких здібностях. Людський капітал характеризують як блага довготривалої дії, які роблять позитивний вплив на розвиток всіх сфер життєдіяльності суспільства. Хоча інвестування в людський капітал і збільшує витрати виробництва, воно швидко окупається, підвищуючи віддачу трудових ресурсів і прибутку. Тому для забезпечення соціального благополуччя дуже важливо, щоб держава і бізнес усвідомили перспективність довгострокового інвестування в людський капітал.

Для непрацездатного населення основним соціально-економічним регулятором соціального благополуччя є діяльність соціальних фондів, які займаються його соціальним забезпеченням, а також соціальною допомогою і підтримкою. Ці фонди формуються в основному за рахунок відрахувань як роботодавців, так і самих громадян, зайнятих в суспільному виробництві. Акумуляуються ними кошти витрачаються на надання страхових медичних послуг, а також виплату пенсій, допомог і компенсацій окремим категоріям громадян [14; 17; 29; 76; 84].

Правові регулятори соціального благополуччя – це соціальні регулятори, які спрямовані на розвиток законодавчої бази, що забезпечує дотримання прав і свобод людини в усіх сферах його життєдіяльності. В їх основі лежать правові норми, які санкціонуються державою і втілюються в юридичних законах. Ці закони утворюють системи законодавства, які регулюють відносини в різних

сферах життя суспільства. Для забезпечення соціального благополуччя особливе значення має соціальне законодавство, себто законодавство, яке регулює відносини в соціальній сфері, пов'язаної з відтворенням і розвитком особистості.

Базовим документом, в якому закріплені основні права і свободи людини і громадянина, є Конституція. Сформульовані в ній положення доповнюються і розширюються соціальним законодавством, яке включає в себе громадянське право, сімейне право, трудове законодавство, законодавство в галузі освіти, науки і культури, законодавство в сфері охорони здоров'я, фізичної культури, спорту і туризму, законодавство в сфері соціального захисту населення, законодавство, яке регламентує процеси забезпечення правопорядку, безпеки та цивільної оборони, а також законодавство з питань охорони довкілля і використання природних ресурсів. Нарешті, на місцевому рівні вони конкретизуються в нормативно-правових актах.

Втілення в життя юридичних законів в значній мірі залежить від правосвідомості її громадян, під яким мається на увазі сукупність уявлень про те, яке значення норм права і правопорядку для життєдіяльності людини і суспільства. Юридичні закони і правосвідомість утворюють основу правової культури, що представляє собою реалізовану систему знань про право і державу. Правова культура включає в себе культуру законодавства, правову культуру влади і правову культуру населення. Виділяють три аспекти правової культури – культуру законодавства, правову культуру влади і правову культуру населення. Перший з цих аспектів відображає відповідність законів рівню розвитку суспільства, другий – дотримання представників державних органів принципам права, а третій – повага людей до законів.

За дотриманням громадянами правових норм здійснюється соціальний контроль, організація якого є прерогативою держави в особі органів правопорядку, армії та інших структур. Його ослаблення призводить до зростання злочинності і падіння суспільної моралі, а надмірне посилення обмежує свободу, ініціативність і творчу діяльність громадян. Соціальний

контроль включає в себе дві підсистеми, перша з яких спрямована на відтинання небажаної поведінки і підтримання бажаного, а друга – на відплату за ту чи іншу поведінку в формі заохочення або покарання. Разом з соціальним законодавством, правосвідомістю та правовою культурою він сприяє створенню і збереженню комфортних умов життєдіяльності людей, які є основою їх соціального благополуччя.

Соціально-політичні регулятори соціального благополуччя – це соціальні регулятори, пов'язані з механізмами формування і реалізації державної соціальної політики. Під соціальною політикою мається на увазі складова частина внутрішньої політики держави, яка зорієнтована на вирішення актуальних соціальних проблем. Завдання соціальної політики включають в себе гармонізацію суспільних відносин, створення умов для прогресивного розвитку соціальної сфери, вдосконалення умов життя, способу життя і якості життя населення, а також надання необхідної соціальної допомоги, підтримки і захисту соціально вразливих верств і прошарків населення. Що стосується основних напрямків соціальної політики, то до них відносять політику в сфері культури, освіти, охорони здоров'я, соціального захисту населення та соціально-трудова відносин, а також житлову політику, міграційну політику, соціоекологічну політику і т. ін. [8; 33; 38; 62].

В якості соціально-політичних регуляторів соціального благополуччя постають інструменти соціальної політики держави, найважливішими з яких є національні проекти, соціальні програми та соціальні стандарти. Національні проекти є великомасштабні програмні документи, в яких відображаються пріоритетні напрямки державного реформування певних галузей соціальної сфери. Кожен з них містить формулювання цілей і завдань реформування будь-якої з цих галузей, формування плану відповідних заходів, визначення відповідальних за їх реалізацію, а також встановлення порядку, обсягів і джерел фінансування.

Соціальні програми – це директивні документи, які містять опис комплексу заходів, спрямованих на вирішення конкретних соціальних проблем.

Кожна з них включає в себе наступні елементи: 1) обґрунтування актуальності соціальної проблеми, на вирішення якої вона спрямована; 2) формулювання цілей і завдань; 3) опис заходів із зазначенням термінів їх реалізації, відповідальних за їх виконання та обсягу необхідних ресурсів; 4) оцінку економічної ефективності і соціальних наслідків. Як приклад соціальної програми можна привести програму «Доступне довкілля». Ця програма переслідує дві мети – формування умов безперешкодного доступу до пріоритетних об'єктів і послуг в пріоритетних сферах життєдіяльності осіб з особливими потребами та інших маломобільних груп населення, а також вдосконалення механізму надання послуг в сфері реабілітації та державної системи медико-соціальної експертизи. Що стосується її завдань, то ними є:

- 1) оцінка стану доступності пріоритетних об'єктів і послуг в пріоритетних сферах життєдіяльності інвалідів та інших маломобільних груп населення;
- 2) підвищення рівня доступності пріоритетних об'єктів і послуг в пріоритетних сферах життєдіяльності інвалідів та інших маломобільних груп населення;
- 3) усунення соціальної роз'єднаності інвалідів та громадян, які не є інвалідами;
- 4) модернізація державної системи медико-соціальної експертизи;
- 5) забезпечення рівного доступу інвалідів до реабілітаційних послуг [78].

Соціальні стандарти являють собою встановлюються державою норми і нормативи, які забезпечують реалізацію соціальних прав громадян, а також порядок їх надання. Вони встановлюються у вигляді натуральних, вартісних, тимчасових, а також фінансових норм і нормативів, визначаючи нижню межу соціального благополуччя. Встановлювані державою стандарти охоплюють такі сфери соціальних відносин: 1) оплату праці та трудові відносини; 2) забезпечення зайнятості та допомоги безробітним; 3) пенсійне забезпечення; 4) забезпечення лікарськими засобами та товарами масового попиту; 5) забезпечення населення житлом, а також комунальними та побутовими послугами; 6) освіту і професійну підготовку; 7) науку; 8) охорону здоров'я і фізичний розвиток; 9) культуру; 10) соціальне страхування, соціальну допомогу і соціальне обслуговування населення; 11) забезпечення екологічної безпеки;

12) захист соціальних прав громадян [72]. Так, для регулювання оплати праці, а також визначення розмірів допомоги з тимчасової непрацездатності застосовується законодавчо встановлений мінімум. Він також використовується для визначення величини податків, зборів, штрафів та інших платежів, сума яких обчислюється відповідно до законодавства.

Соціокультурні регулятори соціального благополуччя – це соціальні регулятори, пов'язані з формуванням і розвитком соціальної культури. Під соціальною культурою маються на увазі відносини, які складаються в суспільстві і реалізуються через соціальні інститути. До соціальних інститутів відносять сім'ю, державу, освіту, церкву, науку, право і т. ін. Найважливішими соціокультурними регуляторами соціального благополуччя, які сприяють формуванню та розвитку соціальної культури, є моральні цінності і моральні норми. Моральні цінності – це світоглядні орієнтири людини, які спрямовані на збереження і розвиток його духовної сутності. Вони засновані на уявленнях людей про добро і зло, вищих благах і чесноті, а також сенс життя і інших кінцевих істинах буття. Будучи загальними, моральні цінності вказують людям на те, що ними має в суспільстві шануватися, поважатися, підтримуватися і зберігатися. Вони закріплюються в моральних нормах, під якими маються на увазі загальні правила соціально схвалюється поведінки.

Поряд з моральними цінностями і моральними нормами до соціокультурних регуляторів соціального благополуччя відноситься розвиток духовного світу людини, що здійснюється за допомогою прилучення до релігії і мистецтва. Релігія відриває людини від повсякденної суєти, вимагаючи від неї звернення до вічного, себто нагадує про вічні цінності та ідеали. Що стосується мистецтва, то воно впливає на уяву людини через художні образи, викликаючи переживання, які провокують на зміну на краще як самого себе, так і навколишнього світу. До соціокультурних регуляторів соціального благополуччя відносяться також соціальні ідеали, що представляють собою вищі соціальні цілі, які формуються на основі загальновизнаних цінностей. Нарешті, важливим соціокультурним регулятором соціального благополуччя є

соціалізація, тобто процес освоєння індивідом досвіду попередніх поколінь, завдяки якому він стає повноправним членом суспільства.

## **Висновки до розділу 1**

Благополуччя сімей визначається рівнем розвитку і якістю функціонування соціальних інститутів, установ і організацій, покликаних забезпечувати загальний доступ до життєво важливих благ, сприяти реалізації прав, інтересів і потреб громадян, формувати, розвивати і відновлювати їх життєві сили. Це соціальні інститути, установи та організації систем охорони здоров'я, освіти, культури, соціального захисту населення (включаючи соціальне страхування, соціальне забезпечення і соціальне обслуговування), а також судової і правоохоронної системи, сервісу і побуту, регулювання ринку праці та зайнятості, охорони навколишнього природного довкілля, громадські організації та об'єднання, політичні партії та рухи. Оптимальність організації життєвого простору характеризує соціальне благополуччя на рівні суспільства загалом і відображає його об'єктивну сторону.

Для оцінки розвиненості життєвих сил українських родин доцільно вивчати особисті оцінки й думки людей з приводу їх фізичного, психологічного, соціального, духовного потенціалу, задоволеності рівнем самореалізації в економічній, політичній, культурній, соціально-побутової, екологічній сферах життєдіяльності суспільства. Отримання інформації про розвиненість життєвих сил соціальних суб'єктів можливе за допомогою вибіркового соціологічного дослідження у формі опитування. Відомо, що вибірковий метод виходить з твердження, що будь-яке явище являє собою сукупність незалежних одиниць, описуваних окремими незалежними ознаками, і має якісний і кількісний аспекти. Питання надійності в даному випадку розглядаються, перш за все, стосовно критерію репрезентативності, пов'язаного із забезпеченням складу респондентів, близького відповідним пропорціям



генеральної сукупності по таким важливим для проблематики соціального благополуччя параметрам як стать, вік, місце проживання, фінансовий статус, соціально-професійна приналежність, сфера праці, рівень освіти тощо, Однак за всіма значимими ознаками забезпечити строго репрезентативну вибірку неможливо. Тому в даному випадку доцільно враховувати такі найбільш значущі для вивчення проблеми соціального благополуччя сімей показники як соціально-професійний статус, дохід, статевовіковий склад і місце проживання.

## РОЗДІЛ 2

### БЛАГОПОЛУЧЧЯ СІМ'Ї ТА ІНСТРУМЕНТАРІЙ ЙОГО ДОСЛІДЖЕННЯ

#### **2.1. Соціологічний аспект вивчення соціального благополуччя сімей в Україні**

Сьогодні феліцитарний підхід в соціології постає новою інтегративною методологічною платформою для вимірювання показників благополуччя та якості життя населення країн світу. Дослідження рівня щастя людей у різних країнах світу знайшло підтримку ООН, Міжнародного інституту Гелапа, а також урядів Великої Британії, Франції, Китаю. Процес наукової інституціоналізації феліцитарного соціологічного підходу включає поширення емпіричних досліджень, зростання кількості наукових публікацій з феліцитарної тематики, а також відкриття та функціонування спеціальних наукових видань. Нідерландський соціолог Р. Вінховен, який вважається «хрещеним батьком» досліджень щастя, став засновником Всесвітньої бази даних щастя, а також «Журналу дослідження щастя». На його думку, «рівень щастя, який демонструють люди, поряд з рівнем здоров'я і добробуту є одним із найважливіших вимірюваних показників того, наскільки дане конкретне суспільство придатне та комфортне для життя людей» [87, с. 14]. У 2012 р. у Великій Британії почав видаватись «Міжнародний журнал щастя і розвитку», а в 2013 р. стартував турецький журнал «Журнал щастя і Well-Being».

У рамках соціологічного підходу центральною проблемою є дослідження феномену щастя людей як інтегративної характеристики їх благополуччя, достойного рівня та високої якості життя – задоволеності сімейно-шлюбними стосунками, станом здоров'я, умовами та оплатою праці, відпочинку, соціальними відносинами, комфортними та безпечними умовами проживання, а також ефективністю та демократичністю політичних інститутів, рівнем

соціальної захищеності, свободи життєвого вибору та ін. У такому аспекті суб'єктивні характеристики щастя та їх оцінка залежать не тільки від рівня матеріального добробуту, освіти, культури, соціального статусу та активності самих людей, а від рівня розвитку суспільства, тобто від тих соціальних умов, у яких люди проживають.

Необхідно зазначити, що дослідження рівня благополуччя людей та його експертна оцінка можуть розглядатись і використовуватись як індикатори або критерії оцінки соціальної ефективності, прогресивності та демократичності функціонування інститутів суспільства, зокрема політичних інститутів і системи соціальної політики країни [18]. У соціологічному просторі України дослідники приділяли і приділяють велику увагу вивченню рівня благополуччя та задоволеності населення умовами свого життя. Це стосується відомого соціологічного моніторингу Інституту соціології НАН України, який проводиться з 1994 р. У рамках даного моніторингу відомими українськими соціологами Н. Паніною та Є. Головахою була апробована методологія інтегрованого індексу соціального самопочуття, який відображає рівень задоволеності різноманітних потреб населення (всього 44 показники) [18-21].

Серед питань-індикаторів індексу соціального самопочуття є питання «Чи вистачає Вам щастя в сімейному житті?» (25 % українських респондентів засвідчили, що такого щастя їм не вистачає) [21, с. 104]. У цілому індекс соціального самопочуття показав, що українське населення демонструє недостатній рівень задоволеності власних потреб і різними сторонами, умовами та якістю життя. У першу чергу це стосується медичної допомоги та здоров'я, можливості харчуватись відповідно до своїх смаків, повноцінного відпочинку, захисту від злочинності, дотримання прав людини, державного захисту від зростання цін, екологічної безпеки, упевненості у кращому майбутньому [21].

Результати соціологічного моніторингу Інституту соціології НАН України стали емпіричною основою для аналізу рівня та якості життя в Україні. Київський Міжнародний інститут соціології (КМІС) у своїх національних дослідженнях 2012–2014 рр. використав два індекси, розроблених Левада-

Центром: індекс соціального благополуччя та індекс індивідуального благополуччя, які відповідно включають три та чотири питання. Дослідження показало, що найнижчу оцінку респонденти дають економічній ситуації в країні (у рамках індексу соціального благополуччя), найвищу – рівню свого особистого щастя (в рамках індексу індивідуального благополуччя). При цьому дистанція між індексами дуже значна – індекс соціального благополуччя на декілька порядків нижчий за індекс індивідуального благополуччя. За останні два роки обидва індекси значно знизилися за значенням, що засвідчує падіння рівня загального благополуччя українського населення.

Ще у 2016 р., за даними дослідження КМІС, 26 % опитаних респондентів вважають себе щасливими, 28 % – скоріше щасливими, ніж нещасливими. Отже, більшість респондентів відчують себе щасливими людьми [24]. У 2013 та 2016 рр. компанія «Research & Branding Group» провела омнібусні національні опитування на тему «Щастя українців» [86]. Як показали результати даного дослідження, більшість жителів України вважають, що щастя існує (у 2013 р. – 91 %, у 2016 р. – 80 %). Дві третини українців (66 %) вважають себе щасливими людьми, кожен четвертий (25 %) опитаний у 2016 р. респондент не вважає себе щасливою людиною. В порівнянні з 2013 р. кількість щасливих українців зменшилася на 9 %, а нещасливих – зросла на 5 %. Для українців найважливішими підставами вважати себе щасливими є сімейне благополуччя, здоров'я власне та близьких (58 %), наявність дітей і онуків (46 %), а також наявність коханої людини (25 %). До нещастя спонукають невпевненість у завтрашньому дні (36 %), бідність/нестача грошей (34 %) і проблеми зі здоров'ям (18 %). Велика частина жителів країни (39 %) вважають, що в сучасній Україні більше нещасливих людей. Лише кожен четвертий респондент (24 %) вважає, що серед співгромадян більше щасливих людей, а ще 28 % опитаних оцінюють число щасливих і нещасливих людей в Україні як рівне. Однак третина українців (34 %) вважають, що серед їхніх знайомих більше щасливих людей, приблизно стільки ж (31 %) вважають, що серед знайомих приблизно порівну і щасливих і нещасливих, а кожен четвертий

(25 %) бачить серед знайомих переважно нещасливих людей. Тобто оцінка респондентами рівня щастя в своєму оточенні більш оптимістична, ніж оцінка щастя оточуючих людей і українців у цілому [20].

В останні десятиліття вимірювання рівня щастя людей та суспільства стало предметом не тільки національних, а й міжнародних і глобальних досліджень. У 1988 р. «Economist Intelligence Unit» (EIU) – дочірня компанія відомого міжнародного журналу «The Economist» – провела дослідження з метою визначення рейтингу країн світу за кращими умовами для життя та народження дітей (було охоплено 48 країн та використано 11 економічних та соціально-політичних показників статистичного та соціологічного характеру). Перша десятка найкращих країн для життя включила США, Францію, ФРН, Італію, Канаду, Японію, Гонконг, Велику Британію, Швецію та Нідерланди. СРСР отримав 21 позицію у даному рейтингу. Це було одним із перших міжнародних досліджень з метою вивчення рівня добробуту у світі, естафету якого в кінці 1990-х рр. підхопили інші дослідницькі центри [21].

З 1990 р. ООН почала використовувати Індекс Людського Розвитку (ІЛР), в якому враховувались тільки статистичні показники – ВНД на душу населення, очікувана середня тривалість життя та середня тривалість років освіти. У 1990 р. СРСР мала 26 місце з показником 0,920. У 2014 р. рейтинговий список за ІЛР відкрили країни Норвегія, Австралія, Швеція; Україна отримала 81 місце з показником індексу 0,747; завершив список Нігер (188 місце) [12]. У 2005 та 2013 рр. компанія «Economist Intelligence Unit» відновила дослідження 1988 р. за Індексом якості життя (англ. quality-of-life index). Даний індекс об'єднав статистичні та соціологічні показники та охопив у 2005 р. 111 країн, у 2013 р. – 80 країн. У 2013 р. перші місця отримали Швейцарія, Австралія, Норвегія, останні – Україна, Кенія, Нігерія. Цей рейтинг сама компанія «Economist Intelligence Unit» визначила як рейтинг країн, де краще народжувати дітей [21; 86].

Україна долучилася до великого моніторингового порівняльного міжнародного проекту «Європейське соціальне дослідження». У рамках цього

дослідження були питання щодо оцінки задоволеності своїм життям та рівня свого щастя. На жаль, Україна за цими оцінками посіла останні місця серед 24-32 країн Європи та декількох країн Азії – Ізраїль, Туреччина. Це стало підставою вважати Україну найбільш нещасливою країною Європи нарівні з Болгарією та РФ [88]. У 2006 р. Британський аналітичний центр «New Economics Foundation» запропонував Міжнародний індекс щастя (Happy Planet Index), що відображає добробут людей і стан довкілля в різних країнах світу. У даному індексі не враховувався економічний показник ВВП, а використовувались результати соціологічних досліджень Gallup World Poll – Міжнародного інституту Гелапа, що відобразили оцінки благополуччя, статистичні показники очікуваної середньої тривалості життя, показники нерівності, екологічний слід (показник впливу людей на природне довкілля).

Відбулось три хвили підрахунку індексу щастя у 2006 р. (179 країн), 2009 р. (143 країни) та 2016 р. (140 країн). У 2016 р. перші місця в рейтин-гу щастя отримали Коста-Ріка, Мексика та Колумбія. Україна посіла 70 міс-це (для порівняння: Чад – 140, Росія – 116, США – 108, Китай – 79, Швеція – 61 місце) [15].<sup>25</sup> Соціологія У 2016 р. за підтримки ООН група провідних експертів під керівництвом Дж. Хелівела (Канада), Р. Лейарда (Велика Британія) та Дж. Сачса (США) підготували Звіт зі Всесвітнього Щастя (The World Happiness Report 2016 Update – доповнений варіант таких же доповідей за 2012 та 2015 рр.), в якому представили методологію та результати глобального дослідження «Рейтинг щастя» 2012–2015 рр. Система показників Рейтингу щастя включила 12 основних блоків: 1) ВВП на душу населення з поправкою коефіцієнтом нерівності Джині (статистичні показники); 2) очікувана тривалість здорового життя (статистичний показник ВООЗ); 3) сходини життя (оцінка якості життя за 10-бальною системою – соціологічний показник); 4) соціальна підтримка рідних, друзів (соціологічний показник); 5) свобода життєвого вибору (соціологічний показник); 6) щедрість, благодійність (соціологічний показник); 7) рівень поширення корупції в державних органах та бізнесі (соціологічні показники); 8) позитивні емоції (почуття щастя, радості, насолоди –

соціологічні показники); 9) негативні емоції (почуття неспокою, печалі, гніву – соціологічні показники; 10) рівень довіри до уряду (соціологічні показники); 11) рівень довіри до людей, суспільства (соціологічні показники); 12) якість державного управління, рівень демократичності (соціологічні показники) [21].

Дослідження 2012–2015 рр. охопило 156 країн. Рейтинговий список відкрили країни: Данія, Швейцарія, Ірландія, Норвегія, Фінляндія, Канада, Нідерланди, Нова Зеландія, Австралія, Швеція. Україна отримала 123 місце [88]. Дане рейтингове дослідження за підтримки ООН стало ще одним кроком у розвитку глобальної соціології благополуччя та щастя, однак воно засвідчило, що методологія масштабного вимірювання та крос-національного аналізу рівня щастя має вдосконалюватись шляхом не тільки посилення експертної співпраці, а й на основі розвитку національних статистичних систем та соціологічних мереж.

Поряд із цим існують інші проблеми у вимірюванні рівня щастя та благополуччя. Це стосується складності концептуалізації феномену щастя, визначення та врахування ролі економічних, політичних, професійних, статусних, соціально-психологічних, культурно-освітніх, екологічних, вікових, гендерних, національних та інших факторів, що впливають на відчуття й оцінку рівня щастя людей. У такому аспекті дослідники ще не прийшли до спільного висновку щодо впливу рівня економічного, матеріального достатку на рівень щастя. Тут необхідно згадати ефект Істерліна – зростання доходів на душу населення призводить до зростання відчуття щастя тільки до певного рівня. Очевидно, що на питання Е. Фромма «Мати чи бути?» нема однозначної відповіді. Щоби «бути», людині треба «мати», але скільки (?), щоби відчувати себе комфортно, щасливо, мати можливість розвиватись, бути добрим та щедрим? Подальші дослідження щастя дозволять вирішити ці та інші проблеми їх методології. Для сучасного українського суспільства проблеми підвищення добробуту, тобто рівня та якості життя людей, не перестають бути гостро актуальними, обтяжуються цілим рядом факторів економічного, політичного, геополітичного та культурного характеру. Останні роки політичних та

економічних трансформацій та потрясінь призвели до декількох хвиль різкого падіння рівня життя населення, мілітаризації суспільного життя, ідеологічної дестабілізації, духовно-моральної, ціннісної кризи та зневіри щодо кращого майбутнього. Можна стверджувати, що процеси лібералізації та інституціональних змін в Україні отримали деформований характер у формі криміналізації економіки та політики, тотальному поширенні корупції, призвели до панування популістських та безвідповідальних еліт у формі клептократії та посилення геополітичної залежності [70].

Процес трансформації політичних інститутів в Україні поки що не може завершитись формуванням демократичної, соціальної, правової держави, задекларованої в Конституції країни, як ефективної системи соціального управління. У цілому все це негативно впливає на розвиток національного виробництва, соціальну політику та рівень життя й благополуччя населення, хоча Україна має потужні природні та людські ресурси. З песимістичної точки зору Україна впродовж останніх років поступово руйнує свій соціальний капітал, втрачає свій соціально-економічний, науково-технічний та духовний потенціал, рухається на узбіччя світового цивілізаційного розвитку.

За даними соціологічного моніторингу Інституту соціології НАН України, в 2015 р. тільки 2 % українських респондентів цілком задоволені своїм життям, 31 % – скоріше задоволені, зовсім та в цілому не задоволених – відповідно 16 % та 32 %. Щодо оцінки свого становища в суспільстві тільки 22 % відповіли, що скоріше ним задоволені, а 53 % респондентів скоріше не задоволені своїм становищем у суспільстві. Значна частина українських респондентів у 2015 р. – 45 % висловили своє крайнє нетерпіння тяжким становищем у суспільстві (терпіти вже неможливо), ще 42 % відзначили, що можна терпіти, але жити важко [12]. Образ українського суспільства 27 Соціологія у респондентів асоціюється в першу чергу з безладом, злиднями, розрухою, протистоянням.

Сучасна криза в розвитку українського суспільства насамперед проявляється в економічній сфері життя. За даними соціологічних досліджень,



проведених Соціологічною групою «Рейтинг» у червні 2016 р., 78 % опитаних респондентів указують на погіршення соціально-економічної ситуації в українському суспільстві (45 % – набагато погіршилось, 33 % – дещо погіршилось) [21]. Це доповнюється кризою довіри до політичних інститутів та еліт, обумовлює високий рівень невпевненості людей у кращому майбутньому країни. Аналіз результатів соціологічного моніторингу Інституту соціології НАН України дозволив висновувати, що за останні роки життя переважної більшості українців зводиться до боротьби за фізіологічне виживання та задоволення елементарних потреб. Тому проблема низького рівня та якості життя більшості населення як результат нової хвилі масового зuboжіння вимагає термінового вирішення та повинна стати центральним завданням соціальної політики української держави. Сучасна неблагополучна, «нещаслива» ситуація в Україні не тільки викликає велике занепокоєння та увагу з боку дослідників, а й стимулює пошук відповідей на цілу низку гострих питань: чому українське суспільство не здатне забезпечити пристойний рівень та високу якість життя для своїх громадян, які чинники гальмують його демократичний розвиток та як найшвидше вийти з кризового соціально-економічного, політичного та культурного стану, що затягує Україну все більше та більше?

Зрозуміло, що необхідним є процес переходу до іншої моделі соціальної організації суспільства, орієнтованої на забезпечення благополуччя всіх людей. Практичне вирішення цієї складної проблеми виходить за межі компетенції науковців, соціологів зокрема, залежить від ефективності політичного управління та активності громадянського суспільства. У світі існує досвід політичної інституціоналізації концепції щастя на прикладі країни Бутан, де починаючи з 70-х років минулого століття державою був обраний курс на реалізацію політики національного щастя. Модель валового національного щастя передбачає вимір якості життя в балансі між матеріальним і духовним. Це поняття було введено ще в 1972 р. королем Бутану Дж. Вангчуком. У Конституції цієї країни зазначено: «Держава вживає всіх можливих заходів для

створення і підтримки умов, які сприяють досягненню щастя для всієї нації» [77, с. 146]. У Бутані діє національна комісія зі щастя, яка розробляє та реалізує п'ятирічні плани розвитку країни з використанням показників валового національного щастя (72 показники) [77].

В останні роки уряди таких країн, як Франція, Велика Британія та Китай почали використовувати критерії щастя для оцінки ефективності соціального розвитку своїх країн, збільшувати фінансування досліджень рівня благополуччя [77, с. 147–148]. Таким чином, феномен щастя все більше хвилює не лише представників соціальних наук як об'єкт феліцитології, а й практиків державного управління. Такий інтерес поширюється й на інститути глобального управління. У липні 2011 р. Генеральна Асамблея ООН з ініціативи Бутану і при співавторстві більше 50-ти держав, у тому числі Франції, Великої Британії і Японії, прийняла резолюцію «Щастя: цілісний підхід до розвитку», в якій рекомендовано використовувати щастя як показник розвитку кожної країни. Генеральний секретар ООН П.Г. Мун тоді зауважив: «У цю епоху крайньої несправедливості, спустошливих воєн, масового переміщення населення, крайньої бідності та інших антропогенних явищ, що викликають страждання людей, Міжнародний день щастя дає можливість всьому світу заявити, що в центрі уваги повинні бути мир, благополуччя і радість» [77]. У 2012 р. у рамках 66-ї сесії Генеральної Асамблеї ООН була проведена нарада високого рівня «Щастя і благополуччя: визначення нової економічної парадигми», на якій Генсек ООН зазначив, що три основні елементи сталого розвитку: соціальне, економічне і екологічне благополуччя є нероздільними, разом вони визначають світове валове щастя, і це є основою нової парадигми суспільного розвитку для всього світу. У липні 2012 р. ООН проголосила 20 березня Міжнародним днем щастя [86].

Соціальні зміни впродовж останнього століття визначили епоху бурхливої індустріалізації, урбанізації, механізації, автоматизації, комп'ютеризації та медіатизації суспільства, забезпечили значне просування на шляху економічного та культурного розвитку, сприяли підвищенню рівня та

якості життя великої кількості людей. Однак залишаються невирішеними дуже багато проблем соціального розвитку, які пов'язані з проявами нерівності в різних сферах життя та бідністю у формі національних і глобальних розривів, а також з політичними, релігійними та етнонаціональними конфліктами, загрозами миру та стабільності, збереженням здоров'я, доступом до освіти, захистом природи. Усі ці проблеми засвідчують недосконалість існуючих моделей організації соціального життя та низький рівень соціальної ефективності управління ними. У такому аспекті досягнення благополуччя всіх людей і суспільств виступає дуже складним та довгостроковим завданням, яке стоїть перед відповідальними елітними групами, експертами і громадянським суспільством, економічними, політичними та культурними інститутами, системами національного та глобального управління.

Благополуччя та щастя людей базується на благополуччі всього суспільства, однак визначається суб'єктивною оцінкою власного добробуту та задоволеності життям. Отже, щастя – складний феномен соціокультурного розвитку та складний теоретико-концептуальний конструкт, який відображає як складність суспільного життя та соціального розвитку, так і складність його вимірювання та аналізу. Це обумовлює необхідність інтегративних, комплексних, міждисциплінарних підходів до вивчення проблем благополуччя людей, яким може виступати феліцитарний соціологічний підхід. У науковій літературі, а також у міжнародних документах благополуччя людини останніми роками пов'язується із досягненням щастя – стану високої задоволеності рівнем, змістом, якістю життя. Проблемне поле досягнення людьми свого щастя вийшло за рамки буденного, індивідуального та суб'єктивного його розуміння та все більше набуває характеру спеціального напрямку соціальних досліджень у рамках феліцитології – науки про щастя.

У сучасних дослідженнях благополуччя та щастя людей соціономічна сфера відіграє велике та зростаюче значення. Це зумовлюється в першу чергу можливостями емпіричного вимірювання рівня добробуту і щастя на основі опитування людей, що є важливим доповненням до статистичних даних. Поряд

із цим соціономія виступає аналітичним простором для інтеграції різних теоретичних підходів, формування та вдосконалення методології міждисциплінарних досліджень проблем благополуччя та щастя. Отже, соціологічні дослідження якості життя та благополуччя в контексті феліцитарного підходу можуть розглядатись як новий напрям досліджень. Він інтегрує мікро-, мезо- та макрорівні аналізу, суб'єктивні та об'єктивні показники рівня, чинників, цінностей щастя, а також кількісні та якісні методи його вимірювання.

Результати ряду соціологічних досліджень щастя сімей дозволяють проводити індикативний та рейтинговий аналіз його рівня в різних країнах, територіальних спільнотах та впливати на управлінські рішення, політичні програми, тобто діяльність усіх суб'єктів соціального управління від локального, національного до глобального рівня. У свій час відомий соціолог П.О. Сорокін наголошував на тому, що «всі критерії прогресу, якими б різноманітними вони не були, так чи інакше мають на увазі й повинні включати в себе принцип щастя» [66, с. 511]. Адже саме прагнення сім'ї до щастя має бути прийняте державою як золотий стандарт та основа всіх політичних рішень. Щастя родини – це єдиний показник ефективності, який уряди повинні враховувати при плануванні свого курсу, а зростання багатства має сенс тільки для зростання щастя людей.

## **2.2. Практика дослідження психологічних особливостей сімейного благополуччя**

В ході проведеного дослідження рівня родинного благополуччя, на первинному етапі, з використанням опитувальника «Шкали психологічного благополуччя» К. Ріфф (в адаптації Т.Д. Шевеленкової, П.П. Фесенко) було проаналізовано психологічне благополуччя за 6 факторами: самоприйняття, позитивні відносини з оточуючими, автономія, управління навколишнім

середовищем, наявність цілей в житті, особистісне зростання [38; 63]. Кожній з груп досліджуваних, а саме: 30 підлітків, 30 юнаків та 30 людей віку середньої дорослості було запропоновано 84 твердження, з якими досліджувані мали погодитися або не погодитися. Твердження опитувальника мають як прямий (позитивний), так і зворотний (негативний) зміст відносно характеристик психологічного благополуччя. В залежності від цього необхідно було обвести цифру, яка краще всього відображає міру згоди або незгоди з кожним твердженням. Тут ми можемо спостерігати варіювання балів, набраних досліджуваними, в межах від 42 до 73. Група досліджуваних підлітків найвищий бал набрала за фактором позитивне відношення з оточуючими. Тут можемо спостерігати дану тенденцію: переважаючу роль відіграє саме позитивне відношення з оточуючими, другорядна роль відводиться таким факторам як управління навколишнім середовищем, цілі в житті та самоприйняття. Найменш значна роль в даному випадку відводиться факторам автономія та особистісне зростання (рис. 2.1).

Таким чином, виокремлений по групі підлітків фактор позитивні відносини з оточуючими, свідчить про те, що вони отримують задоволення від теплих, довірливих відносин з іншими людьми, піклуються про благополуччя оточуючих, здатні до сильної емпатії, прив'язаності і близькості, розуміють необхідність і важливість вміння поступатися. Проте, зважаючи на психологічні особливості підліткового віку, варто зауважити, що пер за все особа, шукаючи підтримки в оточуючих, має власну вигоду, оскільки переважає потреба у спілкуванні та розумінні зі сторони близьких, друзів та оточуючих.

Аналізуючи менш важливі фактори впливу на психологічне благополуччя, а саме: управління навколишнім середовищем, цілі в житті та самоприйняття, можна узагальнити, що поведінка проявляється в тому, що досліджуваним важлива оцінка оточуючих, вони частково або повністю залежать від думок інших. Досліджуваним не вистачає відчуття спрямованості на конкретну ціль, відсутні або частково сформовані переконання, які б

надавали життю сенс. У разі прийняття значимих для них рішень насамперед відіграє думка близьких або друзів. Найменш значимі фактори, що визначають психологічне благополуччя особистості в підлітковому віці, відіграють автономія та особистісне зростання. Це проявляється в менш активній життєвій позиції, частковому відчутті особистісної стагнації, відсутності відчуття покращення і експансії з часом.

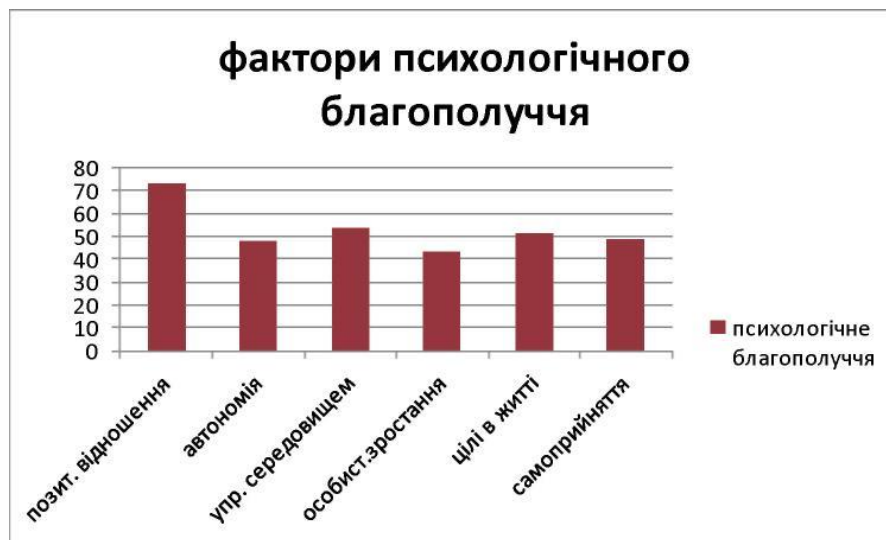


Рис. 2.1. Загальні показники за факторами психологічного благополуччя у підлітковому віці

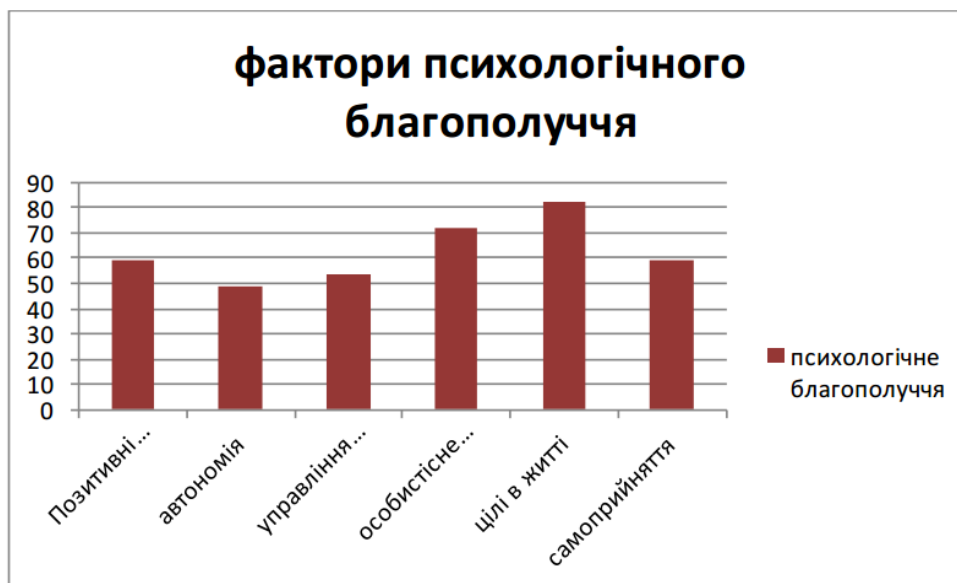


Рис. 2.2. Загальні показники за факторами психологічного благополуччя в юнацькому віці

На наступній діаграмі ми продемонстрували особливості переважання тих чи інших факторів психологічного благополуччя у групі досліджуваних юнаків (рис 2.2). На представленій вище діаграмі ми можемо наочно спостерігати переважання фактора цілі в житті. Група досліджуваних за даним фактором набрала 81 бал, що свідчить про важливість та перевагу над іншими факторами, які впливають на формування психологічного благополуччя в даному віковому періоді. Досліджувані мають цілі в житті та почуття спрямованості, почуття осмисленості та усвідомлення свого минулого і теперішнього; у них сформуються переконання, які надаються життю сенс. У них є мета, бачення способу її реалізації, а тому і причини, аби жити та досягнути мети.

Менш важливого значення для групи досліджуваних мають значення такі фактори як особистісне зростання, позитивні відносини з оточуючими та самоприйняття. Це свідчить про недостатньо довірливі відносини з близькими їм важко бути відкритими в певних життєвих ситуаціях, бажання змінитися, не бути тими, ким є зараз, а тому прагнення то розвитку, вони відкриті до нового досвіду, проте іноді втрачають ентузіазм в силу свої вікових особливостей. На останньому місці для групи досліджуваних юнаків знаходяться фактори автономія, управління навколишнім середовищем та позитивні відносини з оточуючими. А це свідчення того, що вони мають можливість протистояти соціальному тиску, проте часто звертаються до думки оточуючих, при прийнятті важливих рішень звертаються до референтних осіб або найближчого оточення.

На наступній діаграмі представлені результати за факторами психологічного благополуччя групи досліджуваних дорослого віку (середня дорослість) (рис. 2.3).

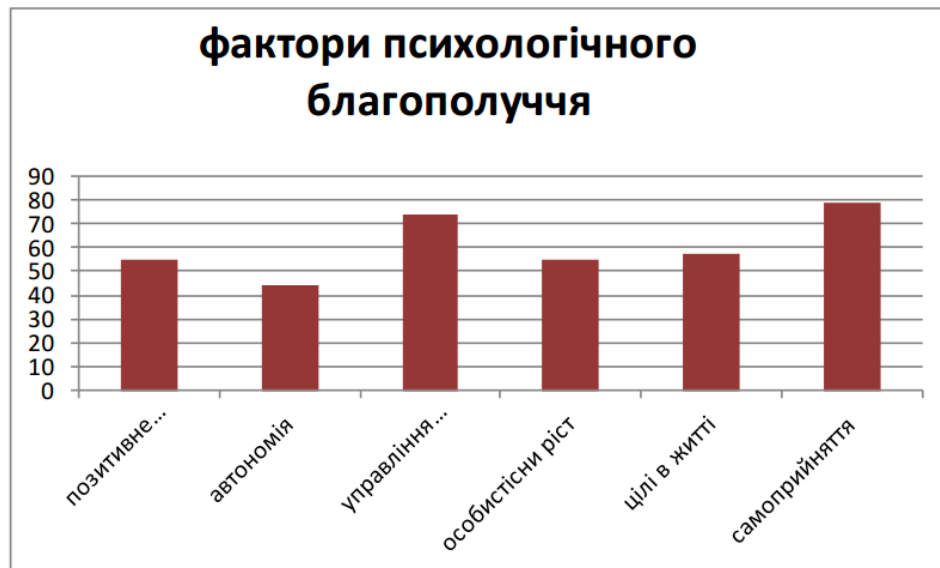


Рис. 2.3. Загальні показники за факторами психологічного благополуччя віку середньої дорослості.

На даному зображенні ми спостерігаємо переважання числового значення такого фактора психологічного благополуччя як самоприйняття. Група досліджуваних віку дорослості (середня дорослість) отримали середній показник 79 балів. Це свідчить про те, що досліджувані позитивно відносяться до себе і свого минулого, усвідомлюють і приймають різні сторони власного Я, при цьому не лише позитивні, а й негативні якості. Проте на другому місці знаходиться такий фактор як управління навколишнім середовищем, а це характеризує групу досліджуваних як осіб з відчуттям майстерності, їм важливо, аби оточення діяло за принципом «так буде вірно», при цьому керуюча роль повинна належати саме дорослим. Вони відчують, що варто змінити ту чи іншу ситуацію. Вони відчують створення контексту, який дозволить реалізовувати особисті потреби і цінності. І роль факторів, які в останню чергу впливають на формування психологічного благополуччя на етапі дорослості відводиться автономії, особистісному зростанню та позитивному відношенню з оточуючими. Це показник того, що на цьому етапі розвитку особистості їм не важливо іти на компроміс, а відстоювати думку, яка сформувалась упродовж тривалого часу.



Таким чином, проаналізувавши результати, отримані в ході дослідження за «Шкалами психологічного благополуччя», спостерігаємо переваги того чи іншого фактора на даних вікових етапах. Проте, наступним кроком нашого дослідження, як зазначалось, було з'ясувати рівень задоволеності життям (Е. Дінера) на вікових етапах підлітків, юнаків та людей середньої дорослості. Відповідно було визначено середні значення задоволеністю життям по кожній віковій групі. Результати представлені в таблиці 2.1.

*Таблиця 2.1*

Рівень задоволеності життям на трьох етапах онтогенезу

<b>Рівень задоволеності життям</b>	<b>Підлітковий вік</b>	<b>Юнацький вік</b>	<b>Середня дорослість</b>
Низький	-	-	-
Середній	18	22	-
Високий	-	-	28

В даній таблиці ми можемо спостерігати наступне явище: у підлітковому та юнацькому віці групи досліджуваних набрали 18 та 22 бали відповідно, при цьому мова йде про середні значення по групі. Це свідчить про те, що в цілому досліджувані задоволені своїм життям, але хотіли б поліпшити своє життя та погляди на нього в більшості життєвих сфер, наприклад, в роботі, навчанні або в особистому житті і фінансах. Вони більш ніж задоволені в усіх сферах свого життя, але є якась одна, яка вимагає значних поліпшень. Для них є діапазон для розвитку, це добре. Середні значення досліджуваних віку середньої дорослості 28, що свідчить про високий рівень задоволеності життям. Люди, які набрали таку кількість балів, зазвичай цілком задоволені своїм життям. Звичайно, і у них є складнощі і помилки, є якісь області, які вони хотіли б поліпшити, але в цілому вони насолоджуються життям, і відчують, що в основних сферах їх життя – навчання, робота, сім'я, фінанси, розвиток і здоров'я – все більш-менш стабільно.

### 2.3. Порівняльна характеристика особливостей сімейного благополуччя на різних етапах онтогенезу

Провівши дослідження нам вдалося з'ясувати, що на психологічне благополуччя впливає купа факторів, нами було поставлено за мету простежити зв'язок психологічного благополуччя та рівня задоволеністю життям як одного із чинників його формування. Ми до уваги взяли порівняння переважаючого по групі фактора та індивідуальних показників задоволеністю життям. Таким чином за допомогою статистичної обробки даних, а саме коефіцієнта кореляції Пірсона, отримані наступні результати, представлені на рис. 2.4.

Correlations (Spreadsheet4)	
Marked correlations are significant at $p < .05000$	
N=30 (Casewise deletion of missing data)	
Variable	позитивне відношення
задоволеність життям	-0.030514

Рис. 2.4. Показник коефіцієнта кореляції Пірсона по групі підлітків

Для оцінки значимості  $r_{xy}$  ми скористалися таблицею критичних значень  $r_{xy}$  (табл. 2.2).

Таблиця 2.2

Критичні значення  $r_{xy}$  (для рівнів значимості 0,05 та 0,01)

N	0,05	0,01	N	0,05	0,01	N	0,05	0,01	N	0,05	0,01	N	0,05	0,01
10	0,63	0,77	17	0,48	0,61	24	0,40	0,52	31	0,36	0,46	38	0,32	0,41
11	0,60	0,74	18	0,47	0,59	25	0,40	0,51	32	0,35	0,45	39	0,31	0,41
12	0,58	0,71	19	0,46	0,58	26	0,39	0,50	33	0,34	0,44	40	0,31	0,40
13	0,55	0,68	20	0,44	0,56	27	0,38	0,49	34	0,34	0,44	41	0,31	0,40
14	0,53	0,66	21	0,43	0,55	28	0,37	0,48	35	0,33	0,43	42	0,30	0,39
15	0,51	0,64	22	0,42	0,54	29	0,37	0,47	36	0,33	0,42	52	0,27	0,35
16	0,50	0,62	23	0,41	0,53	30	0,36	0,46	37	0,32	0,42	102	0,19	0,25

Якщо отриманий показник  $r_{xy} > r_{\text{табл}}$  на одному з рівнів значимості, то він є статистично достовірним. У нашому випадку  $r_{xy} = -0,03$ , що менше (по модулю) за табличний показник –  $r_{\text{табл}}$ . Отже, зв'язок між показниками не існує ( $p < 0,01$ ).

Correlations (Spreadsheet4)	
Marked correlations are significant at $p < ,05000$	
N=30 (Casewise deletion of missing data)	
Variable	цілі в житті
задоволеність життям	0,322872

Рис. 2.5. Показник коефіцієнта кореляції Пірсона по групі юнаків

На рис. 2.5 представлено коефіцієнт кореляції двох змінних у групі юнацького віку. Якщо отриманий показник  $r_{xy} > r_{\text{табл}}$  на одному з рівнів значимості, то він є статистично достовірним. У нашому випадку  $r_{xy} = 0,32$ , що більше (по модулю) за табличний показник –  $r_{\text{табл}}$ . Отже, зв'язок між показниками не є значимим при ( $p < 0,05$ ).

Порівняльний аналіз по групі досліджуваних дорослого віку демонструє відсоток залежності двох ознак, які піддалися кореляції. Показник  $r = 0,41$  зі знаком «+» свідчить про те, що існує прямий зв'язок між факторами психологічного благополуччя та рівнем задоволеності життям при ( $p < 0,05$ ).

Correlations (Spreadsheet1.sta)	
Marked correlations are significant at $p < ,05000$	
N=30 (Casewise deletion of missing data)	
Variable	Самоприйняття
Задоволеність життям	0,41

Рис. 2.6. Показник коефіцієнта кореляції Пірсона по групі дорослих

Тож ми узагальнили результати проведеного дослідження, а саме представили результати за даними дослідження опитувальника «Шкали психологічного благополуччя» К. Ріфф (адаптація Є.М. Шевеленкової, П.П. Фесенко). Також виділили переважаючі фактори на кожному віковому етапі. За допомогою «Шкали задоволеності життям» Е. Дінера (адаптація

Є.М. Осіна, Д.О. Леонтьєва) визначили, що у підлітковому та юнацькому віці середній рівень задоволеності життям, у людей дорослого віку – високий рівень задоволеності життям. За допомогою статистичної обробки даних ми з'ясували, що фактори психологічного благополуччя та рівня задоволеністю життям корелюють на етапі дорослості. На двох інших етапах онтогенезу даний зв'язок не був встановлений.

## **Висновки до розділу 2**

Благополуччя української сім'ї базується на благополуччі всього суспільства, однак визначається суб'єктивною оцінкою власного добробуту та задоволеності життям. У численних наукових пошукуваннях і міжнародних нормативних документах благополуччя людини нині головно пов'язується із досягненням щастя, себто стану повної задоволеності рівнем, змістом, якістю життя. Проблемне поле досягнення людьми свого щастя вийшло за рамки буденного, індивідуального та суб'єктивного його розуміння та все більше набуває характеру спеціального напрямку соціальних досліджень у рамках соціології і психології. У сучасних дослідженнях благополуччя та щастя людей соціономічна сфера відіграє велике та зростаюче значення. Це зумовлюється в першу чергу можливостями емпіричного вимірювання рівня добробуту і щастя на основі опитувань людей, що є важливим доповненням до статистичних даних. Поряд із цим соціальна наука постає аналітичним осередком для поєднання теоретичних підходів і вдосконалення методології міждисциплінарних досліджень проблем благополуччя та щастя українських родин.

**РОЗДІЛ 3**  
**ПРАКТИКА ЗАСТОСУВАННЯ**  
**ПСИХОСОЦІАЛЬНИХ ПАСПОРТІВ**  
**В ОСВІТНІЙ І СОЦІАЛЬНІЙ СФЕРАХ**

**3.1. Форми і види паспортизації у роботі з сім'ями і дітьми**

Робота соціального працівника як і соціального педагога починається із збору даних для психосоціального паспорта. Для цього потрібна інформаційна допомога батьків, дітей, вчителів, адміністрації навчального чи виховного закладу й інших організацій (відділу опіки, дитячої поліклініки і т. ін.).

Соціальний паспорт має наступні підрозділи:

- 1) характеристика сімей за кількістю дітей в сім'ї;
- 2) характеристика сімей за рівнем доходу;
- 3) характеристика сімей за мовою спілкування (україномовні, російськомовні, погано володіють державною мовою, не володіють державною мовою (один з батьків не володіє мовою) тощо);
- 4) характеристика сімей за рівнем освіти (середня, спеціальна, неповна вища, бакалаврат, магістратура, батьки мають вчений ступінь);
- 5) виділення в особливу групу дітей, котрі ростуть з опікунами або в сім'ях прийомних вихователів;
- 6) виділення в особливу групу дітей з особливостями розвитку;
- 7) виділення груп дітей, які ростуть в неповних сім'ях (виховуються матір'ю чи батьком);
- 8) виділення групи дітей з сімей безробітних;
- 9) виділення групи дітей з сімей біженців і вимушених мігрантів з Донбасі і Криму (якщо такі є);
- 10) виділення групи дітей з сімей військовослужбовців і учасників ООС (АТО) (якщо є);

- 11) виділення групи дітей, батьки яких алкоголіки, наркомани, знаходяться в місцях ув'язнення, жорстоко поводяться з дітьми, психічно неврівноважені, педагогічно неспроможні і т. ін.;
- 12) виділення групи дітей, батьки яких є студентами.

Кожна виділена група пов'язана з виникненням або існуванням певних проблем, тому вона повинна знаходитися в полі зору фахівця.

Спершу визначимо, яку сім'ю ми вважаємо сім'єю «групи ризику». Сім'ї «групи ризику» – це сім'ї, в яких діти обмежені в своїх правах. Наприклад: право на власний будинок (малозабезпечена сім'я проживає в неможливих умовах), право на спілкування з обома батьками (в неповних сім'ях), право на повноцінний розвиток (сім'ї з дітьми, які мають особливі потреби, малозабезпечені, опікувані, або приймальні сім'ї, де батьки нехтують потребами дитини).

Згідно такому визначенню, сім'ї «групи ризику» можуть бути абсолютно різними за соціальним складом, достатком і станом здоров'я. Розподіл на категорії лежить в основі складання психосоціального паспорта і в організації соціального обслуговування сім'ї: сім'я такої категорії має право на такі пільги, допомоги, послуги тощо. При цьому головне не упустити з поля зору сім'ї, які ми можемо віднести до категорії неблагополучних сімей.

У деяких сім'ях з невеликим достатком, в малоімущих сім'ях часто можуть нехтувати потребами дітей. Проте це не означає, що всі бідні батьки погано відносяться до своїх дітей і всі малоімущі сім'ї є сім'ями групи ризику по пункту соціального сирітства. Головне тут не втратити із поля зору сім'ї, в яких існує справжня загроза здоров'ю і життю дитини.

Працюючи з такими сім'ями, фахівці зіштовхуються із рядом проблем: які документи потрібно вести на сім'ї групи «ризик»; яку документацію повинен вести сам соціальний педагог; яку роботу виконує соціальний працівник та ін.

Варто детальніше розглянути питання ведення документації на сім'ї «групи ризику». Необхідний пакет документів по роботі з сім'ями «групи ризику» наступний.

1. Методична скарбничка: проекти або програми по окремих найактуальніших напрямках соціально-психологічної роботи в цьому контексті.

2. Документація: із обліку правопорушень батьками, відхилень в розвитку дітей, конфліктів в колективі; освоєнню індивідуальних розвиваючих маршрутів сімей, які перебувають на контролі; з контролю руху дітей; дій і результатів подолання порушень. Документація з питань опіки і опікування, реєстрації за місцем проживання і працевлаштуванню, захисту прав дитини в МВС і судових органах.

6. Облік і реєстрації батьків, вихователів, дітей і дозвіл поставлених ними проблем.

7. Дані по вивченню соціального складу сімей, групи, соціальних очікувань батьків і соціальних працівників як суб'єктів цього процесу.

8. Облік заходів із соціального захисту дітей із неблагополучних сімей;

9. Методичні рекомендації для батьків. Методичні рекомендації для фахівців за рішенням проблем соціального життя дитини і зняття конфліктів в міжособистісних відносинах.

10. Систематизована інформація по міських службах для батьків про можливі шляхи вирішення їх проблем.

*І блок «Ознайомлювальний».*

1. «Відомості про батьків» (Загальні дані, заповнюють батьки).

2. «Соціальний паспорт сім'ї» (Поглиблені відомості, заповнюють фахівці спільно з батьками).

3. «Соціальний паспорт групи» (заповнюють фахівці на підставі вивчення документації, спостережень за батьками і дітьми, сумісно з соцпрацівниками і працівниками компетентних органів). Він містить відомості про сім'ї «групи ризику» групи.

На підставі цих даних фахівець складає «Психосоціальний паспорт».

### *II блок «Інформаційний».*

Фахівець систематизує відомості про сім'ї «групи ризику», складаючи списки сімей по категоріях зумовленості: багатодітні сім'ї, неповні сім'ї, малозабезпечені сім'ї, сім'ї з опікуваними дітьми і прийомні сім'ї, сім'ї із дітьми з особливими потребами, неблагополучні сім'ї. Далі виводять одержані дані в паспорті. Зібрані відомості є початковим етапом по виявленню сімейного неблагополуччя на ранніх етапах кризи. Підставою для діагностичної роботи і подальших дій по роботі з сім'єю і наданню допомоги родині є не життя дитини в сім'ї тієї або іншої категорії, а сигнал, що надходить від громадських організацій, установ освіти або охорони здоров'я, або від приватних осіб, котрі спостерігають конкретну сім'ю в його реальному житті. Наприклад, вихователька дитячого саду або медсестра може помітити синяки у малюка. Сусіди можуть стати свідками залякування або поганого поводження з дитиною. Фахівець у випадках з дітьми дошкільного віку повинен стати тією самою «початковою інстанцією», куди надходить подібний сигнал. Він за своїм статусом і професійним станом повинен володіти не тільки необхідними адресами і телефонами, а так само правовими документами, що дозволяють йому передати сигнал далі – в ті інстанції, які здатні втрутитися в долю дитини і його сім'ї. Якщо фахівець бере участь у відпрацюванні шляхів, по якому рухається сигнал про погане поводження з дитиною, якщо він уміло і своєчасно взаємодіє з різними організаціями, що відповідають за роботу з неблагополучними сім'ями, він вносить особистий внесок в інноваційний процес по розвитку індивідуального підходу при організації соціальної роботи.

### *III блок «Практичний».*

До «Відомостей про сім'ї з опікуваними і приймальними дітьми» прикладають копії документів, що підтверджують віднесення сімей до цієї категорії: ухвала адміністрації, склад сім'ї, довідку про реєстрацію, а так само у разі потреби супутні документи по вивченню благополуччя сім'ї: акти відвідування сімей, характеристики на дітей і т. ін. До «Відомостей про сім'ї з дітьми із особливими потребами» – копію довідки про інвалідність, копію



посвідчення і так само у разі потреби супутні документи по вивченню благополуччя сім'ї: акти відвідування сімей, характеристики на дітей і т.д.

Для правдивості відомостей бажано прикладати:

до «Відомостей про багатодітні сім'ї» – довідки про склад сімей і т. ін.;

до «Відомостей про малозабезпечені сім'ї» необхідно подати довідку про постановку на облік в органах соціального захисту;

до «Відомостей про неповні сім'ї» – свідоцтва про народження, розлучення батьків або інші підтверджуючі копії документів.

По кожній категорії слід завести, адже це зручно.

Ці відомості обновляються двічі у рік.

Окремий пакет документів ведеться з «неблагополучними» сім'ями. На кожну сім'ю заводиться тека «Карта індивідуального соціально-психологічного патронажу»:

1. Характеристика на дитину (написана вихователем, вчителем).
2. Акти контрольного обстеження матеріально-побутових умов.
3. Стан здоров'я дитини (заповнюється медсестрою).
4. Відвідування дитини.
5. Результати спостереження за дитиною і сім'єю.
6. Результати анкетування дітей і батьків.
7. Висновок за наслідками соціально-психологічного обстеження.
8. Психосоціальний паспорт сім'ї.
9. Виписки протоколів.
10. План індивідуальної роботи з сім'єю (складається спільно з батьками).
11. Список наданих видів допомоги даній сім'ї.
12. Клопотання про постановку сімей на облік в різні служби.
13. Сигнальні карти.
14. Надані види допомоги даній сім'ї.
15. Клопотання про зняття сім'ї з обліку (вказати причину зняття).

Кожна сім'я «групи ризику» пов'язана з виникненням або існуванням певних проблем, тому вона повинна знаходитися в полі зору соціального

працівника. Захист дітей – одна з найважливіших функцій всіх дорослих, дотичних до спілкування з дітьми. У тому числі – найважливіша задача соціального працівника. Своєчасне виявлення сімей «групи ризику» допомагає не тільки припинити порушення прав дитини в сім'ї, але і почати своєчасну і продуману роботу з неблагополучною сім'єю. Дуже часто ці заходи запобігають розвалу сім'ї, вилучення дитини з сім'ї, позбавленню батьків батьківських прав, здійсненню правопорушень підлітками і дорослими людьми. Іншими словами, це можливість запобігти появі майбутнього злочинця і ще одного соціального сироти – малюка, що залишився без батьків.

Робота по своєчасному виявленню сімей «групи ризику» і сімейного неблагополуччя в них на ранніх етапах кризи, використання надалі нової технології супроводу такої сім'ї у багатьох випадках дозволяє надати сім'ї необхідну для реабілітації соціально-психологічну допомогу і запобігти не тільки вилученню дитини з сім'ї, але і злочинності. Значущість систематичного ведення документації по роботі з сім'ями «групи ризику» повинні розуміти усі фахівці.

Особливе місце в такій діяльності займає робота з сім'ями «групи ризику» і проблеми сімейного виховання. Вирішення цих проблем цілком залежить від складу сім'ї, матеріальних умов, існуючих цінностей, виховної цілеспрямованості, етичної культури.

Складання психосоціального паспорта сім'ї дозволяє виявити цілий ряд виховних можливостей і потреб:

по-перше, діагностика дорослого оточення дає можливість визначити традиційні форми професійної, культурної і побутової орієнтації;

по-друге, вона дозволяє визначити тих конкретних людей, які реально або потенційно можуть бути центром уваги дітей, можуть стати для останніх своєрідним зразком для наслідування (в позитивному або негативному плані);

по-третє, діагностика виявляє людей, які беруть участь у вихованні дітей, і тих яких можна привернути до цієї роботи з метою підвищення її

ефективності або людей, вплив яких на дитину слід услабити або нейтралізувати.

У процесі складання психосоціального паспорта сім'ї фахівець взаємодіє з різними спеціалістами: класними керівниками, педагогами-організаторами, психологами, місцевими поліклініками, органами внутрішніх справ, представниками громадськості, сусідами сім'ї, безпосередньо з сім'єю і її членами.

### **Психосоціальний паспорт сім'ї (1-й варіант)**

*У карту вносяться наступні дані:*

*ПІБ дитини*

*Яку школу (садок) відвідує дитина?*

*Домашня адреса дитини (прописаний і фактичний)*

*Батьки:*

*Мати*

*Батько*

*Вік батьків: мати, батько*

*Рід занять батьків і їх професії*

*Скільки років існує сім'я*

*Тип сім'ї (детально охарактеризувати)*

*Склад сім'ї (перерахувати всіх спільно проживаючих і вказати ступінь спорідненості)*

*Матеріальне становище сім'ї (вказати дохід на кожного члена сім'ї, отримання допомог, пенсій, дотацій і т. ін.)*

*Житлові умови: нормальні (квартира, будинок, що упорядкувала), невпорядкована квартира, кімната, гуртожиток, детально описати всі особливості*

*Наявність допомоги сім'ї (хто і яку допомогу вже надавав сім'ї, які її результати?)*

*Яких видів допомоги потребує сім'я?*

*Які відомства і установи необхідно підключити до роботи з даною сім'єю і її окремими членами?*

*Яка допомога освітньої установи дитині?*

*Відносини в сім'ї*

*Спадкові хвороби*

*Психолого-педагогічна культура: матері, батька*

*Знання інтересів дітей*

*Турбота батьків про дітей*

*Суть конфліктів батьків з дітьми*

*Які проблеми існують у дитини в освітній установі?*

*Хто в даний момент робить істотний вплив на формування дитини в сім'ї? (детально описати)*

*Який вплив на поведінку дитини роблять друзі, оточення родичі і т. ін.?*

*Що заважає батькам у вихованні дітей (недолік вільного часу, незнання вікових особливостей, відсутність єдиних вимог у вихованні, інші причини)?*

*Які недоліки властиві, на думку батьків, їх дітям: байдужість, егоїзм, споживач, небажання вчитися, жорстокість, лінь, грубість, неуважність, жадність, несамотійність, погані здібності, і т. ін.?*

*Аналіз ситуації в сім'ї*

*Неблагополуччя сім'ї (описати, в чому воно виявляється)*

*Цілі роботи з сім'єю*

*Основні напрями роботи для складання програми*

*Карту заповнив: ПІБ*

### **Психосоціальний паспорт сім'ї (2-й варіант)**

У карту вносяться наступні дані:

*Адреса (населений пункт, вулиця, будинок, телефон)*

*П.І.Б. чоловіка, дата народження*

*П.І.Б. дружини, дата народження*

*Імена дітей, дати народження*

*Вікові категорії дітей (вказати стать і вік):*

*до 6 років: стать, вік*

*від 6 до 16 років: стать, вік*

*від 16 до 18 років: стать, вік*

*Категорії сімей: повна сім'я, неповна сім'я: виховує одна мати, виховує один батько, виховує одна бабуся, дідусь, або хтось один з близьких родичів*

*Кількість дітей в сім'ї*

*якщо є опікувані діти, то їх ПІБ і дати народження*

*Категорія сім'ї: біженці, багатодітна, безробітні, малозабезпечені, сім'я військовослужбовців і т. ін.*

*Підлітки до 18 років, які не працюють і не вчать*

*Освіта батьків (опікунів):*

*Спеціальність: (підкреслити): гуманітарна, технічна, медична, педагогічна, економічна, торгівельна, робітнича (розшифрувати)*

*Місце роботи і посада: чоловіка, дружини*

*Дохід сім'ї (має потребу у коштах, чи ні)*

*Наявність присадибної ділянки*

*Наявність підсобного господарства*

*Наявність житла (має потребу, чи ні)*

*Житлові умови: ветхе житло (непридатне для мешкання), потрібен капітальний ремонт, потрібне частковий ремонт чи переобладнання, потрібне розширення житлової площі і т. ін.*

*Стан здоров'я членів сім'ї: дорослі інваліди, діти-інваліди, хронічні захворювання.*

*Нагороди, почесні звання, пільги.*

*Перебуває на обліку в Центрі (допомоги сім'ї і т. ін.) чи ні.*

*Основні проблеми сім'ї*

*Програма допомоги сім'ї:*

*Карту заповнив: ПІБ*

*Інструкція* щодо ходу складання паспорта наступна. Психосоціальний паспорт – це набір характеристик соціального благополуччя сім'ї, класу, тієї або іншої організації, колективу, області і навіть країни. Але найбільшого поширення психосоціальний паспорт набув в освітній і соціальній системах. Тут потрібні анкети; результати опитування дітей і батьків; систематизація даних. Складаючи паспорт, розділіть його на чотири основні розділи: сім'ї, в яких діти ростуть без батька, багатодітні сім'ї, неблагополучні сім'ї, діти, які знаходяться на контролі. Окрім визначення благополучних і неблагополучних сімей не забувайте про характеристику особистості дитини. Для цього час від часу проводьте анкетування. Бажано робити це у вже сформованому колективі, де наявні і налагоджені зв'язки та немає новачків. Загальні висновки робіть не тільки на основі відповідей, але і на своїх власних спостереженнях. Існує безліч анкет і тестів, які дозволяють розкрити особисті дані людини і скласти її соціальний паспорт. В особовій картці підлітка напишіть інтереси, успіхи в навчанні, активність, відповідальність, ініціативність, товарицькість, упевненість в собі, рішучість, місце в колективі, прояви агресії, відношення до алкоголю, нікотину, легких наркотиків. Зверніть увагу на культуру мови: чи лихословить він в суспільних місцях, чи утримується від нецензурних виразів. У паспорті вкажіть кількість людей, їх вік, улюблені заняття, улюблені теми бесід, жаргонні слова, клички, лідерів і аутсайдерів, конфлікти в групі і їх причини, захоплення і т. ін. Врахуйте, що вони мають право не відповідати на ряд питань, інформація по яких, на їх думку, є конфіденційною і суто особистою. Це може бути стан здоров'я, місце роботи і т. ін. Збір інформації повинен бути добровільним, тобто ви не маєте права примушувати дитину або батьків заповнювати ті або інші анкети без їх добровільної згоди.

### **3.2. Практика використання генограми у виявленні соціально-психологічних проблем сім'ї**

Сьогодні одним із напрямків соціальної політики є сімейна політика. Її можна розглядати як систему механізмів, за допомогою яких держава створює умови для забезпечення життєдіяльності сім'ї, її захисту, якщо вона цього потребує. Одним із провідних механізмів державної соціальної політики є соціальна та соціально-психологічна робота з сім'єю. З огляду на те, що сучасна сім'я, як інститут виховання і соціалізації дитини, переживає кризу, робота з сім'єю повинна стати одним з основних напрямів діяльності соціального працівника. Коло об'єктів його діяльності є дещо специфічним, але з ким би з них він не проводив певний вид роботи, вибір її форм і методів зумовлюється приналежністю об'єкта соціально-психологічної діяльності до того чи іншого типу сімей.

Поряд із паспортом для того, щоб наочно представити наявні в кожній родині сімейні стосунки, часто використовується генограма – графічний запис інформації про сім'ю, структурована діаграма системи внутрісімейних взаємостосунків, яка допомагає розвинути розуміння сімейних зв'язків та неперервності сім'ї. Генограма як методика дослідження внутрішньосімейних взаємостосунків запропонована М. Боуеном у 1978 році в рамках «міжпоколінного підходу» в сімейній терапії. Її завдання – показати як зразки поведінки та сімейних взаємостосунків передаються між поколіннями і як події на зразок смертей, хвороб, великих професійних успіхів, переїздів на нове місце проживання членів сім'ї впливають на сучасні поведінкові зразки, а також на внутрісімейні діади та трикутники. Генограма дозволяє фахівцю (соціальному працівнику, педагогу, психологу, психотерапевту) і сім'ї отримати цілісну картину, розглядаючи всі феномени і події сімейного життя в інтегральній вертикально-спрямованій перспективі [36]. Іноді вона висвічує те, що було таємницею для деяких членів сім'ї, витягуючи «скелети з шафи». Даний підхід має багато спільного з традиційними підходами до збору даних по історії сім'ї,

його головною відмінною особливістю є структурованість і схематизованість. Техніка передбачає як правило участь розширеної родини клієнтів.

Генограма використовується для ілюстрації специфіки внутрісімейних взаємостосунків. Символи генограми, поряд з іншими даними, використовуються для зображення взаємовідносин членів сім'ї та їх позицій в сімейній системі. Така діаграма являє собою наче карту сім'ї. Отже, генограма – це техніка, яка є високоефективною для виявлення великої кількості інформації про окремих людей, пари, сім'ї та про взаємостосунки в них, про те, які зв'язки проходять від минулого до теперішнього та майбутнього. Мета методики – отримати діаграму, що відтворює історію розширеної сім'ї як мінімум протягом трьох поколінь. Інформація про своє походження необхідна людям не тільки для того, щоб знайти свої корені, відчутти зв'язок поколінь, але й зрозуміти, що саме попередні покоління вклали в їх особистісні взаємостосунки і що вони самі передадуть своїм дітям, усвідомити свої почуття до родичів чи нащадків, та, нарешті, краще зрозуміти себе.

Повноцінна генограма повинна включати в себе від чотирьох до семи поколінь. Фактично – це рутинний метод збору інформації про сім'ю для кращого розуміння проблеми та пошуку шляхів її вирішення. Розпочати створення генограми можна у будь-який час після початку роботи з сім'єю. Як правило, проводиться в присутності всіх членів сім'ї, здібних слухати і сприймати інформацію, в том числі і дітей. Створення генограми та питання, які спеціаліст задає для її створення, можуть викликати у людини нові почуття, сформувані новий погляд на її теперішні та минулі взаємовідносини, сімейні схеми та моделі поведінки, що повторюються з покоління в покоління, а також допоможе членам родини оцінити значення власних сімейних стосунків, усвідомити їх важливість для дитини, проаналізувати вплив сім'ї на формування індивідуальності кожного члена родини, та краще зрозуміти, як сімейний досвід батьків формує досвід дітей щодо майбутнього батьківства.


В генограму включаються наступні члени родини:


рідні та зведені брати і сестри;







мати, батько, перші партнери батьків;  
 рідні дядьки та тітки;  
 попередні та теперішні партнери, чоловіки/дружини;  
 діти (рідні, прийомні, усиновлені, абортвані, викидні);  
 бабусі, дідусі (іноді їх брати або сестри, якщо у них була особливо складна доля);  
 прабабусі та прадідусі (іноді до 5-7 коліна, якщо трапилися особливо важкі події всередині сім'ї);  
 інтегровані в систему родини особи (няньки, годувальниці, людина, яка мала або має великий вплив на життя сім'ї, наприклад, залишила спадок тощо).

### Позначки-символи, які використовуються в генограмі

**Жінки** в генограмі зображуються кружечками 

**Чоловіки** – квадратиками 

Особа (особи), щодо якої (яких) створюється генограма позначається **подвійним символом**.  

Якщо людина померла, коло або квадрат перекреслюються.  

Біля кіл та квадратів позначаються дати народження, імена, а якщо людина померла – також і дату смерті.

Олег  
15.06.  
1977

Іван

12.11.1937 –  
05.07.1971

Лініями між символами позначаються **шлюбні зв'язки**:

—————

.....

- зареєстрований шлюб

громадянський шлюб

———/———

———//———

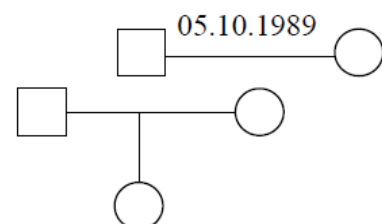
- не проживають разом, але не розлучені

- розлучення

Чоловік позначається зліва, жінка – з правої сторони

Над лініями вказуються дати вступу в зареєстрований або незареєстрований шлюб, роз'їзд-розрив-розлучення.

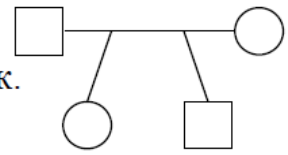
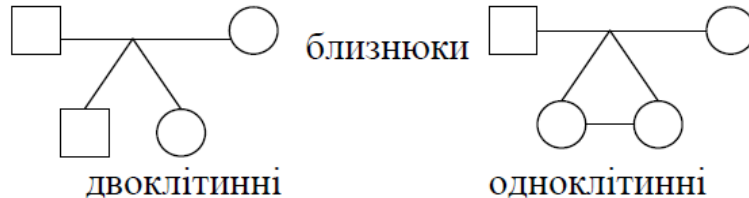
Дитину малюють на лінії, що йде прямо вниз від батьків.



Символи, що позначають рідних дітей, з'єднуються з лінією батьків суцільною лінією.

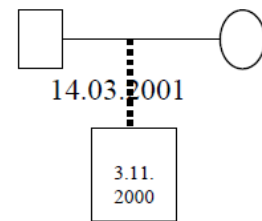
Лінії різновікових дітей виводяться з різних точок.

Лінії дітей-близнюків виводяться з однієї точки.



Діти зображуються по черзі народження зліва направо. Біля знаків-символів кожного з членів родини, вказаних у генограмі, необхідно вказувати наступну інформацію: імена, прізвища; дати народжень, одружень, розлучень, смертей (якщо особа померла в ранньому віці, то вказати причину смерті); професії; важкі захворювання; країна проживання (за потребою); релігія (за потребою). В системі сім'ї має значення кожен, хто до неї належить, тому на генограмі обов'язково вказуються прийомні або усиновлені діти, вагітність, наявна на момент створення генограми, а також ненароджені або мертвонароджені рідні діти (викидні).

Символ **приймної або усиновленої дитини** з'єднується з лінією прийомних батьків чи батьків-усиновителів пунктирною лінією.

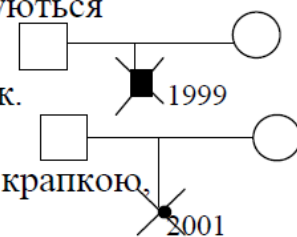


Всередині символу дитини вказується дата народження дитини, біля лінії – дата усиновлення.

**Вагітність** позначається трикутником; вказується термін вагітності



Символи **мертвонародженої дитини** вказуються відповідно до її полу, але зафарбовуються та перекреслюються. Вказується дата або рік.



**Викидні або аборти** позначаються чорною крапкою, перекресленою двома лініями навхрест. Біля символу вказується рік, в якому це відбулося (за потребою і місяць).

Всі вищезазначені символи також розташовуються на схемі в хронологічному порядку.

Кожне покоління розташовується на одній лінії.

Лінія батьків розташовується над лінією дітей. Своїх батьків та батьків свого чоловіка (дружини) розташовують зверху над власною лінією.

Коли зібрані дані про імена, вік кожного члена сім'ї, роки одружень, народжень, розлучень, смертей, можна приступати до збору інших важливих фактів про функціонування сімейної системи – таких, як частота й якість контактів, емоційні розриви, фактори, що спричиняють конфлікти і тривожність, рівень закритості-відкритості сімейних підсистем та сім'ї в цілому. Сімейні сценарії, цінності, правила, чоловічі та жіночі стандарти поведінки також можуть бути виявлені під час інтерв'ю на основі цієї техніки.

На генограмі ступінь зв'язків та характер стосунків між членами родини позначається додатковими лініями, а саме:

—————	– тісні стосунки
- - - - -	– слабкі зв'язки
- . - . - .	– непостійні зв'язки
~~~~~	– конфліктні стосунки

Також у генограмі можна позначати особливо значимих людей для тієї особи, щодо якої складається генограма: тих, кому вона довіряє, до кого найбільш емоційно прив'язана або стосунки чи контакт з якою є для неї особливо важливими, бажаними та значимими. Для цього використовується позначка-символ «сердечко». Особливо важливою інформація про таких людей є в роботі з дітьми. Для спеціаліста, який працює з дитиною, така людина може стати першим помічником у корекції особистісних проблем чи задоволенні потреб дитини в сімейному довіллі.

### **Приклади генограм.**

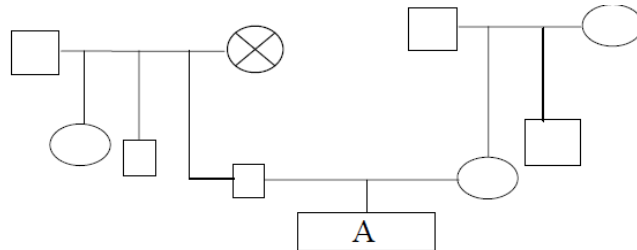
*Інформація про уявну родину Андріяшик*

Ірина і Василь одруженні, мають сина Андрійка.

Бабуся і дідусь з боку матері одружені і дуже прив'язані до сім'ї дочки.

Дідусь Андрійка з боку батька помер у 1989 році. Мати батька Андрійка ще жива і підтримує зв'язки з сім'єю.

Й Ірина, і Василь мають братів та сестер, які також спілкуються з сім'єю Андрійка.



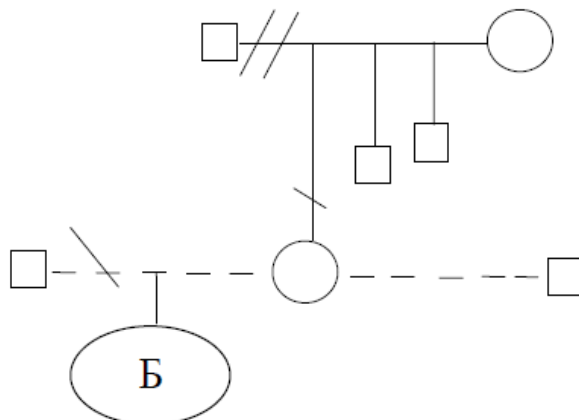
### *Інформація про уявну родину Іванчуків*

Ганна має дочку Мар'янку. З батьком дочки не одружена, але він підтримує зв'язки з сім'єю.

Ганна зустрічається з чоловіком, який проживає з сім'єю, але офіційно він не одружений з матір'ю Мар'янки.

Ганна має батьків, вони були одружені, але потім розлучилися. Відомо, батьки Ганни були алкоголіками, і батько жорстоко поведився з дружиною та дітьми. Крім Ганни, у них було ще двоє синів.

Ганна не спілкується зі своїми батьками та братами, вона «відрізана» від своєї сім'ї та не отримує від них підтримки.



### Висновки до розділу 3

Психосоціальний паспорт – це документ, що відображає соціально-психологічний стан певного соціуму. Психосоціальний паспорт сім'ї комплексно відображає стан родинного колективу за певними інтегральними параметрами. Він дозволяє фахівцям визначати стан і потреби родини в допомозі і піклуванні, визначити соціальне благополуччя, задоволеність і ступінь щасливості кожного члена сім'ї – батьків, дітей, бабусь і дідусів тощо. В останні роки вимірювання рівня щастя людей та суспільства стало предметом глобальних досліджень. Поряд із цим існують інші проблеми у вимірюванні рівня щастя та благополуччя. Це стосується складності кристалізації феномену благополуччя, визначення та врахування ролі економічних, політичних, професійних, статусних, соціально-психологічних, культурно-освітніх, екологічних, вікових, гендерних, національних та інших чинників, що впливають на відчуття й оцінку рівня добробуту українських родин.

Поряд із психосоціальним паспортом генограма містить велику кількість інформації, представленої в схематичному вигляді на невеликій площині, що дозволяє охопити всю сімейну історію єдиним поглядом. В процесі роботи на основі даної техніки, члени сім'ї отримують можливість самоідентифікації, дізнаються про те, що дійсно відбувається в їх сім'ї, про свої історичні корні і про те, як ці корні впливають на теперішній стан відносин в сім'ї. Детальний аналіз стосунків та взаємозв'язків між членами родини допоможе їм знайти вихід з проблемних ситуацій та зробити відносини в сім'ї більш задовільними, щоб вони змогли позбавитися від таких взаємостосунків в сім'ї, які, залишаючись незмінними, причиняють біль. Працюючи з генограмою, можна допомогти сім'ї розрушити емоційні розриви, дисфункціональні трикутники та альянси, знизити тривожність, тобто здійснити позитивні зміни в сімейній системі. Крім того, генограма є дієвим діагностичним засобом, який може застосовуватися відповідно до потреб спеціаліста і є важливим доповненням до психосоціального портрету сім'ї.

## ВИСНОВКИ

1. У останні десятиліття вимірювання рівня щастя людей та суспільства стало предметом не тільки національних, а й міжнародних і глобальних досліджень. Україна нещодавно долучилася до великого моніторингового порівняльного міжнародного проекту «Європейське соціальне дослідження». У рамках цього дослідження були питання щодо оцінки задоволеності своїм життям та рівня свого щастя. На жаль, наша держава за цими оцінками посіла останні місця серед 24-32 країн Європи та декількох країн Азії – Ізраїлю, Туреччини. Це стало підставою вважати Україну найбільш нещасливою країною Європи. Існує безліч теоретико-методологічних підходів до дослідження соціального благополуччя. Вибір того чи іншого підходу в якості основного визначає стратегію розробки його концептуальної моделі і системи соціальних показників, реєстрація яких необхідна для його оцінки. В рамках даної роботи осмислення і аналіз сутності та змісту центрального поняття «соціальний добробут» здійснюється в контексті соціологічної концепції життєвих сил людини, її індивідуальної та соціальної суб'єктності, яка постає теоретико-методологічною основою дослідження. При аналізі соціального благополуччя в світлі концепції життєвих сил людини, її індивідуальної та соціальної суб'єктності в якості базових концептуальних понять використовуються такі вихідні категорії концепції як «життєві сили» і «життєвий простір». З позиції означеної концепції соціальне благополуччя – це характеристика процесу взаємодії життєвих сил і життєвого простору соціальних суб'єктів, яка залежить від розвиненості життєвих сил цих суб'єктів і поєднаної з ними оптимальності організації життєвого простору їхнього буття.

2. Ще вчені епохи гуманізму розуміли під благом все те, що слугує задоволенню потреб людини і її різнобічного розвитку. Вони вважали, що благополуччя як стан, пов'язаний з досягненням всіх благ, до яких прагне людина, може бути досягнуте тільки при наявності умов, що забезпечують

найбільш повне задоволення потреб і розвиток позитивних якостей особистості. Визнаючи однією з найважливіших потреб людини прагнення до знання, гуманісти називають вищим благом – знання, а науку ототожнюють з чеснотою. Філософи Нового часу і епохи Просвітництва характеризуються активним розвитком ідей антропоцентризму, що сприяло формуванню нових версій сенсу благополуччя в етико-філософському знанні. Благополуччя людини стало розглядатися як стан, що характеризується переважанням позитивних вражень від взаємодії із зовнішнім світом і супроводжуючих їх задоволень над негативними враженнями і незадоволення; як результат власних зусиль людини, її волі, досвіду взаємодії зі світом, здібностей до пізнання і перетворення навколишньої дійсності; як втілення гармонії і результат гармонійного розвитку; як заспокоєння душі, що виходять із споглядання Бога, що ототожнюється з природою. При цьому благо як джерело благополуччя людини ототожнюється філософами Нового часу і Просвітництва з речами і явищами, що викликають позитивні враження і задоволення, які є предметом бажання і потягів людини.

3. Важливу роль в дослідженні благополуччя людини і суспільства відіграє соціономічне знання. Науковці прямо чи опосередковано торкалися проблем соціального благополуччя, оскільки однією з найважливіших завдань соціальної науки є пізнання законів функціонування і розвитку суспільства з метою подальшого їх використання для вдосконалення соціального життя. В основі об'єктивістського напрямку дослідження соціального благополуччя лежать наукові ідеї засновника соціологічного позитивізму О. Конта, який розглядав соціальний добробут як стійкий суспільний порядок, соціальний світ, заснований на принципах позитивізму, загальної згоди і альтруїзму. Припинення соціальних переворотів, встановлення соціального порядку, досягнення миру і загального благополуччя відбудеться тільки тоді, коли в суспільстві знайде повний контроль позитивізм. Е. Дюркгайм стверджував, що соціальне благополуччя – це найкращий суспільний устрій, заснований на соціальній солідарності, яка існує завдяки загальним визнанням і реалізації

соціальних фактів. Соціальні факти – це норми, ідеї і цінності, що виробляються колективною свідомістю людей – лежать в основі соціального порядку, який розглядався ним як головна умова соціального благополуччя. Коли індивід не бажає слідувати загальним нормам, виникає аномія, яка може стати результатом різкої зміни соціальної структури, привести до дезінтеграції суспільства і соціального хаосу. Учений заперечував революцію як раціональний спосіб стимулювання позитивних соціальних змін і забезпечення соціального благополуччя, був соціальним реформатором, які шукали шляхи поступового вдосконалення функціонування суспільної системи.

4. Благополуччя українських сімей визначається рівнем розвитку і якістю функціонування соціальних інститутів, установ і організацій, які мають забезпечувати загальний доступ до життєво важливих благ, сприяти реалізації прав, інтересів і потреб громадян, формувати, розвивати і відновлювати життєві сили. Це соціальні інститути, установи та організації систем охорони здоров'я, освіти, культури, соціального захисту населення (включаючи соціальне страхування, соціальне забезпечення і соціальне обслуговування), а також судової і правоохоронної системи, сервісу і побуту, регулювання ринку праці та зайнятості, охорони навколишнього природного довкілля, громадські організації та об'єднання, політичні партії та рухи. Оптимальність організації життєвого простору характеризує соціальне благополуччя на рівні суспільства загалом і відображає його об'єктивну сторону.

5. Для оцінки розвиненості життєвих сил українських родин доцільно вивчати особисті оцінки й думки людей з приводу їх фізичного, психологічного, соціального, духовного потенціалу, задоволеності рівнем самореалізації в економічній, політичній, культурній, соціально-побутової, екологічній сферах життєдіяльності суспільства, чому й сприяє психосоціальний паспорт. Отримання інформації про розвиненість життєвих сил соціальних суб'єктів можливе за допомогою вибіркового соціологічного дослідження у формі опитування. Відомо, що вибірковий метод виходить з твердження, що будь-яке явище являє собою сукупність незалежних одиниць,



описуваних окремими незалежними ознаками, і має якісний і кількісний аспекти. Питання надійності в даному випадку розглядаються, перш за все, стосовно критерію репрезентативності, пов'язаного із забезпеченням складу респондентів, близького відповідним пропорціям генеральної сукупності по таким важливим для проблематики соціального благополуччя параметрам як стать, вік, місце проживання, фінансовий статус, соціально-професійна приналежність, сфера праці, рівень освіти тощо. Однак за всіма значимими ознаками забезпечити строго репрезентативну вибірку неможливо. Тому в даному випадку доцільно враховувати такі найбільш значущі для вивчення проблеми соціального благополуччя сімей показники як соціально-професійний статус, дохід, статевовіковий склад і місце проживання.

6. Благополуччя української сім'ї базується на благополуччі всього суспільства, однак визначається суб'єктивною оцінкою власного добробуту та задоволеності життям. У численних наукових пошукуваннях і міжнародних нормативних документах благополуччя людини нині головно пов'язується із досягненням щастя, себто стану повної задоволеності рівнем, змістом, якістю життя. Проблемне поле досягнення людьми свого щастя вийшло за рамки буденного, індивідуального та суб'єктивного його розуміння та все більше набуває характеру спеціального напрямку соціальних досліджень у рамках соціології і психології. У сучасних дослідженнях благополуччя та щастя людей соціономічна сфера відіграє велике та зростаюче значення. Це зумовлюється в першу чергу можливостями емпіричного вимірювання рівня добробуту і щастя на основі опитувань людей, що є важливим доповненням до статистичних даних. Поряд із цим соціальна наука постає аналітичним осередком для поєднання теоретичних підходів і вдосконалення методології міждисциплінарних досліджень проблем благополуччя та щастя українських родин.

7. Психосоціальний паспорт – це документ, що відображає соціально-психологічний стан певного соціуму. Психосоціальний паспорт сім'ї комплексно відображає стан родинного колективу за певними інтегральними

параметрами. Він дозволяє фахівцям визначати стан і потреби родини в допомозі і піклуванні, визначити соціальне благополуччя, задоволеність і ступінь щасливості кожного члена сім'ї – батьків, дітей, бабусь і дідусів тощо. Поряд із психосоціальним паспортом генограма містить велику кількість інформації, представленої в схематичному вигляді на невеликій площині, що дозволяє охопити всю сімейну історію єдиним поглядом. В процесі роботи на основі даної техніки, члени сім'ї отримують можливість самоідентифікації, дізнаються про те, що дійсно відбувається в їх сім'ї, про свої історичні корні і про те, як ці корні впливають на теперішній стан відносин в сім'ї. Працюючи з генограмою, можна допомогти сім'ї розрушити емоційні розриви, дисфункціональні трикутники та альянси, знизити тривожність, тобто здійснити позитивні зміни в сімейній системі. Крім того, генограма є дієвим діагностичним засобом, який може застосовуватися відповідно до потреб спеціаліста і є важливим доповненням до формування психосоціального портрету сім'ї, який дає паспортизація цього важливого процесу.

## СПИСОК ВИКОРИСТАНИХ ДЖЕРЕЛ

1. Аршава І. Ф. Суб'єктивне благополуччя та його індивідуально-психологічні та особистісні кореляти. *Вісник ДНУ. Серія : Педагогіка і психологія. Дніпропетровськ*, 2012. Вип. 18, Т. 20, №9/1. С. 3-10.
2. Басюк О. Б. Залежність «Образу Я» від значущих інших як складова невротичності в юнацькому віці. *Практ. психологія та соц. робота*. 2008. № 11. С. 12-15.
3. Батурын Н. А. Оценочная функция психики. Москва : Изд-во Ин-та психологии РАН. 1997. 306 с.
4. Батурын Н. А. Теоретическая модель личностного благополучия. *Вестник ЮУрГУ*, 2013. Т. 6. №4. С. 4-14.
5. Бедлінський О. І. Конструювання як провідна діяльність підліткового віку. *Актуальні проблеми психології : Проблеми психології творчості : зб. наук. Праць Ін-ту психології ім. Г. С. Костюка НАПН України / за ред. В.О. Моляко. Житомир : ЖДУ ім. І. Франка*, 2010. Т. 12. Вип. 10. Част. 2. С. 52-59.
6. Бедлінський О. І. Проблема періодизації підліткового віку в сучасному суспільстві. *Практична психологія та соціальна робота*. 2011. № 2. С. 49-54.
7. Бедлінський О. І. Психологічні особливості організації провідної діяльності підлітків : навч. посіб. [для студ. природничо-географічного факультету]. Суми : СумДПУ ім. А. С. Макаренка, 2017. 136 с.
8. Бовт Л. Кола психологічного благополуччя : нестандартні методи роботи з педагогами. *Психолог. Шк. світ*. 2013. № 23. С. 14-25.
9. Божович Л. И. Психологические закономерности формирования личности. *Вопросы психологии*. 1976. №6. С. 34–44.
10. Бонивелл И. Ключи к благополучию : Что может позитивная психология. Москва : Время, 2019. 192 с.
11. Братусь Б. С. К проблеме человека в психологии. *Вопросы психологии*. 1997. №5. С. 3–20.

12.Буткалюк В. Соціально-економічне становище населення України. *Українське суспільство : моніторинг соціальних змін*. Київ : Ін-т соціології НАН України, 2014. Вип. 1 (15), т. 1. С. 250–258.

13.Виничук, Н. В. Счастье и субъективное благополучие в представлениях обыденного сознания : этнопсихологический аспект. *Сборник трудов Дальневосточного государственного технического университета*. 2017. Вип. 147. С. 210-213.

14.Вірна Ж. П. Адаптаційний профіль задоволеності життям особистості. *Проблеми сучасної психології*. 2013. № 2. С. 20-25.

15.Водопьянова Н. Е. Оценка уровня удовлетворенности качеством жизни. *Практикум по психологии здоровья / под ред. Г.С. Никифорова*. Москва : Питер, 2015. С. 148-155.

16.Воронина А. Оценка психологического благополучия школьников в системе профилактической и коррекционной работы психологической службы : автореф. дисс., канд.психол.наук. 19.00.04 «Общая психология, психология личности, история психологии»; Томский гос. ун-т. Томск., 2002. 24 с.

17.Выготский Л. С. Педология підростка. *Собр. соч. в 6 т*. Москва : Педагогика, 1984. Т. 4. С. 5–243.

18.Головаха Є. Інтегральний індекс соціального самопочуття населення України у 1995–2004 рр. *Українське суспільство 1994–2004. Моніторинг соціальних змін*. Київ : ІС НАН України, 2004. С. 378–386.

19.Головаха Є. Соціальне самопочуття населення України до і після помаранчевої революції. *Українське суспільство 1994–2005. Динаміка соціальних змін*. Київ : ІС НАНУ, 2005. С. 95–106.

20.Головаха Є. Соціальний цинізм і аномія в українському суспільстві : загальна динаміка і останні зміни. *Українське суспільство : моніторинг соціальних змін*. Київ : Ін-т соціології НАН України, 2014. Вип. 1 (15), т. 1. С. 49–56.

21. Головаха Є. Тенденції соціальних змін в Україні та Європі : за результатами «Європейського соціального дослідження» 2005–2007–2009–2011. Київ : Ін-т соціології НАН України, 2012. 119 с.
22. Горбаль І.С. Соціально-психологічні чинники суб'єктивного благополуччя пенсіонерів. дис... кандидата психол. наук : 19.00.05. Львів, 2016. 204 с.
23. Гришина Н. В. Психологическое благополучие в экзистенциальном понимании : эмпирические особенности. *Психологические исследования*. 2016. Т. 9, № 8.
24. Данильченко Т. В. Об'єктивні фактори суб'єктивного благополуччя. *Актуальні проблеми психології*. Психологія особистості. Психологічна допомога особистості. 2014. Т. 13. С. 165-176.
25. Джидарьян И. А. Психология счастья и оптимизма. Москва : Изд-во «Институт психологии РАН», 2017. 268 с.
26. Доклад ООН о человеческом развитии 2015 г. «Труд во имя человеческого развития». URL: [http://hdr.undp.org/sites/default/files/hdr15\\_standalone\\_overview\\_ru\\_0.pdf](http://hdr.undp.org/sites/default/files/hdr15_standalone_overview_ru_0.pdf).
27. Жуковская Л. В. Шкала психологического благополучия. *Психологический журнал*, 2017. Т. 32. №2. С. 82-93.
28. Журавльова Н. Психологічна допомога підліткам у вирішенні міжособистісних проблем. *Психолог*. 2008. № 12. С. 3-9.
29. Заброцький М. М. Вікова психологія : навч. посіб. Київ : МАУП. 1998. 192 с.
30. Заброцький М. М. Основи вікової психології. Навчальний посібник. Тернопіль : Навчальна книга Богдан. 2018. 112 с.
31. Исламова З. Б. Самоутверждение подростков в процессе воспитания и обучения. *Педагогика*. 2009. № 7. С. 62. 67.
32. Кайгородов Б. В. Структурно-динамические характеристики самопонимания в характеристике и развитии Я-концепции в юношеском возрасте. *Мир психологии*. 2002. №2. С. 117-126.

- 33.Калитеевская Е. Пути становления самодетерминации личности в подростковом розросте. *Вопр. психологши.* 2006. № 3. С. 49. 54.
- 34.Калошин В. Ф. Підліткова криза : суть, особливості перебігу та подолання. *Виховна робота в школі.* 2015. № 11. С. 2 -11.
- 35.Каргіна Н. В. Основні підходи до вивчення психологічного благополуччя особистості : теоретичний аспект. *Наука і освіта.* 2015. № 3. С. 48-55.
- 36.Карсканова С. В. Опитувальник «Шкали психологічного благополуччя» : процес та результати адаптації. *Практична психологія та соціальна робота.* 2011. № 1. С. 1-10.
- 37.Качество жизни населения Украины в зеркале социологии / под общ. ред. В. М. Вороны, Е. И. Суименко. Киев : Ин-т социологии НАН Украины, 2012. 211 с.
- 38.Климчук В. О. Математичні методи у психології : навч. посіб. Київ : Освіта України, 2009. 280 с.
- 39.Ковтун В. Особливості психологічного благополуччя на різних етапах онтогенезу. *Актуальні проблеми особистісного зростання* : Збірник наукових праць за матеріалами І-ї регіональної студентської конференції / В. Ковтун. Житомир : ЖДУ імені Івана Франка, 2017. С. 35-37.
- 40.Колошин В. Психічне здоров'я школярів. *Обдарована дитина.* 2008. №3. С. 43-49.
- 41.Кон И. С. Психология ранней юности. Москва : МГУ, 1997. С. 5-125.
- 42.Коритнікова Н. М. Фрагментарність сприйняття підлітком навколишнього світу. *Шкільному психологу. Усе для роботи.* 2014. № 11. С. 11-14.
- 43.Корнилова Т. В. Методологические основы психологии. Санкт-Петербург : Питер. 2016. 320 с.
- 44.Корольов Д. К. Структура, детермінанти та функції емоційно-оціночного ставлення до життя. дис. ... кандидата психол. наук : 19.00.01. Київ, 2000. 216 с.
- 45.Котлова Л. Теоретичні основи психологічного благополуччя на різних етапах онтогенезу / Л. Котлова, В. Ковтун. *Психологічні дослідження: наукові*

праці викладачів та студентів соціально-психологічного факультету. Житомир : ЖДУ імені Івана Франка, 2017. С. 53-56.

46.Крайг Г. Подростковый и юношеский возраст. Психология развития. Санкт-Петербург, 2017. С. 557-598.

47.Крамер Д. Математическая обработка данных в социальных науках : современные методы : учеб. пособие для студ. высших учеб. заведений / пер. с англ. И. В. Тимофеева, Я. И. Киселевой; науч. Ред. О. В. Митина. Москва : Издательский центр «Академия», 2017. 288 с.

48.Леонтьев Д. А. Личностная автономия как составляющая личностного потенциала. Личностный потенциал : структура и диагностика / Под ред. Д. А. Леонтьева. Москва : Смысл. 2011. С. 210-240.

49.Леонтьев Д. А. Что надо для счастья: культурные, региональные и индивидуальные различия и инварианты источников счастья. *Вестник КРАУНЦ. Гуманитарные науки.* 2016. № 2. С. 3-12.

50.Линч М. Ф. Базовые потребности и субъективное благополучие с точки зрения теории самодетерминации. *Психология. Журнал Высшей школы экономики.* 2014. № 3. С. 137-142.

51.Лэйрд Р. Счастье : уроки новой науки. Москва : Изд-во Ин-та Гайдара, 2012. 416 с.

52.Лэнгле А. Что движет человеком? Экзистенциально-аналитическая теория эмоций / пер. с нем. О. Ларченко. 3-е изд. Москва : Генезис. 2019. 235 с.

53.Маслоу А. Мотивация и личность. 4-е изд. Пер. с англ. Санкт-Петербург : Питер. 2019. 352 с.

54.Найдьонова Н. Психологічне благополуччя людини. *Директор школи.* 2017. №2. С. 10–19.

55.Овчарова Р. В. Разработка показателей и анализ факторов развития личностного потенциала и психологического благополучия учащихся в системе общего образования. Психологическое благополучие личности в современном образовательном пространстве : сб. ст. / сост. Ю.В. Братчикова. Екатеринбург : Урал. гос. пед. ун-т. 2013. С. 11–17.

56.Олександров Ю. М. Саморегуляція як чинник психологічного благополуччя студентської молоді : автореф. дис. ... канд. психол. н. : 19.00.01. Харків, 2010. 23 с.

57.Осадько О.Ю. Професійна підготовка соціальних працівників засобами тренінгу. Проблеми загальної та педагогічної психології : Зб. наук. праць / За ред. С.Д. Максименка. Київ : 2003. Т.5, ч.1. С. 174-180.

58.Осин Е. Н. Апробация русскоязычных версий двух шкал экспресс-оценки субъективного благополучия. Материалы III Всероссийского социологического конгресса. Москва : Институт социологии РАН; Российское общество социологов. 2018. С. 111-115.

59.Плахова О. М. Якість життя населення України в умовах трансформації (соціологічний аналіз) : автореф. дис. ... канд. соціол. наук : 22.00.04. Харк. нац. ун-т ім. В. Н. Каразіна. Харків, 2005. 20 с.

60.Подтикан І. Особливості формування мотиваційної сфери особистості студента. *Пр. псих. та соц. робота*. 2006. № 10. С. 41-44.

61.Поліщук В. Вікові кризи в підлітковому і юнацькому віці : базові симптомокомплекси : монографія. Суми, 2012. 477 с.

62.Роменець В. А. Григорій Сковорода і проблема людського самопізнання : традиції і новаторство. *Філософська думка*. 1987. №3. С. 71–78.

63.Руденко В. М. Математичні методи в психології : підручник. Київ : Академвидав. 2009. 384 с.

64.Самопочуття мешканців України у травні 2016 року : економічні негаразди і щастя попри все. URL: <http://www.kiis.com.ua/?lang=rus&cat=reports&id=636&page=1>.

65.Созонтов А. Гедонистический и эвдемонистический подходы к проблеме психологического благополучия. *Вопросы психологии*. 2006. №4. С. 105-114.

66.Сорокин П. А. Человек. Цивилизация. Общество : пер. с англ. Москва : Политиздат, 1992. 543 с.



67. Соціологічний вимір соціально-економічних процесів в Україні / за ред. О. М. Балакіревої ; НАН України ; Ін-т економіки та прогнозування. Київ, 2009. 320 с.
68. Столин В. В. Психодиагностика самосознания. Общая психодиагностика : гл. 9. Санкт-Петербург : Речь. 2000. С. 340-384.
69. Терлецька Л. Г. Дослідження психічних особливостей людей зрілого віку. Психологія зрілості. Практикум. Київ, 2006. С. 98–123.
70. Требін М. П. На шляху до відкритого суспільства : пострадянський транзит. *Укр. соціум*. 2009. № 2 (29). С. 141–153.
71. Федорінов Д. Формування Я. концепції в юнацькому віці. *Психолог*. 2006. № 10. С. 58.
72. Фесенко П. П. Имеет ли понятие психологического благополучия социальнокультурную специфику? *Психология*. 2015. № 4. С. 132–138.
73. Фіцула М. М. Педагогіка : Навчальний посібник для студентів вищих педагогічних закладів освіти. 3-тє вид., перероб. і доп. Тернопіль; Навчальна книга. Богдан. 2005. 232 с.
74. Хухлаева О. В. Психология развития : молодость, зрелость, старость : учеб. пособие для студ. высш. учеб. заведений. Москва : Издательский центр «Академия», 2002. 208 с.
75. Шамионов Р. М. О некоторых преобразованиях структуры субъективного благополучия личности в разных условиях профессиональной социализации. *Мир психологии*. 2015. № 1. С. 237-249.
76. Шевеленкова Т. Д. Психологическое благополучие личности (обзор основных концепций и методика исследования). *Психологическая диагностика*. 2016. № 3. с. 95-121.
77. Шматова Ю. Е. Измерение уровня счастья : литературный обзор российских и зарубежных исследований. *Экон. и социал. перемены : факты, тенденции, прогноз*. 2015. № 3 (39). С. 141–162.
78. Шувалов А. В. Антропологический подход к проблеме психологического здоровья. *Вопросы психологии*. 2011. № 5. С. 3-16.

- 79.Шульга Н. А. Дрейф на обочину : двадцать лет общественных изменений в Украине. Киев : Бізнесполіграф, 2018. 448 с.
- 80.Яворська Л.М. Фактори становлення психологічного благополуччя особистості. *Наука і освіта*. 2014. №12. С. 212–220.
- 81.Ягіяєв І. І. Чинники психологічного благополуччя особистості атеїста : дис. канд. психол. наук. Київ, 2017. 260 с.
- 82.Якість життя населення пострадянських країн у соціологічному вимірі. Харків : ХНУ ім. В. Н. Каразіна, 2018. 216 с.
- 83.Diener E. The science of well-being : the collected works. New York : Springer, 2018. 274 p.
- 84.Kekic L. The lottery of life [Електронний ресурс] /L. Kekic. URL: <http://www.economist.com/news/21566430-wherebe-born-2013-lottery-life>.
- 85.Ryff C. The Structure of Psychological Well-Being Revisited / C. Ryff, C. L. M. Keyes. *Journal of Personality and Social Psychology*. 1995. Vol. 69. № 4. P. 719-727.
- 86.The Happy Planet Index 2016. A global index of sustainable wellbeing [Електронний ресурс]. URL : <http://wikiprogress.org/data/dataset/38b43c98-6f6c-4c27-aa5f-6a875b957963/resource/c137366a-0eda-4fca-9c80-43f7dc3682a1/download/Briefing-paper---HPI-2016.pdf>.
- 87.Veenhoven R. Questions on happiness : Classical topics, modern answers, blind spots. *Subjective wellbeing : An interdisciplinary perspective* /F. Strack, M. Argyle, & N. Schwarz (Eds.). Oxford, England : Pergamon Press, 1991. P. 7–26.
- 88.World Happiness Report 2016, Update (Vol. I) [Електронний ресурс] /ed. by John Helliwell, Richard Layard and Jeffrey Sachs. New York : Sustainable Development Solutions Network. URL : <http://worldhappiness.report/>.

## ДОДАТКИ

Додаток А  
Соціальний паспорт сім'ї

Учня \_\_\_\_\_ класу \_\_\_\_\_ школи \_\_\_\_\_.

Району \_\_\_\_\_ області \_\_\_\_\_

\_\_\_\_\_ (П.І.Б.).

## 1. Загальні відомості про батьків та інших членів сім'ї

№	П.І.Б.	Вік	Освіта	Спеці- альність та місце роботи	Примітка
1					
2					
3					
4					
5					
6					
7					

Побутові умови \_\_\_\_\_.

Матеріальний стан, джерела доходів \_\_\_\_\_.

Характеристика культурного рівня сім'ї \_\_\_\_\_.

## 2. Загальні відомості про дітей

№	П.І.Б.	Вік	Де навчаються, працюють	Примітки
1				
2				
3				
4				
5				
6				
7				

Інтереси дітей \_\_\_\_\_.

Робоче місце учня \_\_\_\_\_.

### 3. Виховні можливості сім'ї

Рівень вихованості учня \_\_\_\_\_  
(високий, середній, низький)

Рівень педагогічної культури батьків  
батька \_\_\_\_\_  
(високий, середній, низький)

матері \_\_\_\_\_  
(високий, середній, низький)

Мікроклімат в сім'ї \_\_\_\_\_  
(здоровий, стійкий, недостатньо здоровий, нестійкий, нездоровий)

Направленості сім'ї \_\_\_\_\_  
(суспільно направлена, індивідуалістична, асоціально направлена)

Ситуація сімейного виховання \_\_\_\_\_  
(благополучна, ускладнена, неблагополучна)

Тип сім'ї \_\_\_\_\_

Примітки \_\_\_\_\_

\_\_\_\_\_

\_\_\_\_\_

\_\_\_\_\_

\_\_\_\_\_.

## Додаток Б

### Картка огляду життєвого простору клієнта

1. П.І.Б. клієнта \_\_\_\_\_.
2. Дата народження клієнта (число, місяць, рік) \_\_\_\_\_.
3. Місце народження (місто, село, область) його екологічна характеристика (природі умови та їх збереженість, об'єкти, що порушують природне середовище, екологічно забрудненні та шкідливі підприємства, громадський транспорт, віддалення будинку від великого накопичення техніки та людей).
4. Географічний характер місця постійного проживання \_\_\_\_\_.
5. Житлово-побутові умови (окремий будинок, квартира, чи є дитяча кімната, двір, де дитина може бути без нагляду дорослих).
6. Фізичний розвиток клієнта (повністю здоровий, хронічно хворий (чим саме), часто хворіє) \_\_\_\_\_.
7. Культурно-побутові умови домашнього життя: наявність спеціального навчального куточку, кімнати-майстерні для заняття за інтересами; книг, спортивного інвентарю, музичних інструментів; побутової техніки, з якою дитина постійно має справу вдома; особистого куточку природи, тварин, птахів, рослин, за якими вона постійно доглядає.
8. Культурно-гігієнічні умови будинку та двора (наявність дитячої площадки, спеціальних предметів та інвентарю, призначеного для фізичного розвитку клієнта).
9. Ставлення дорослих до позаурочних занять клієнта вдома (похвальне, зацікавленні, контролюють, байдуже, негативне).
10. Ставлення сім'ї до навчальних справ клієнта (постійно зацікавленні, жорстко контролюють, підтримуюче, неопосередковане, постійно конфліктне через оцінки).
11. Чи наказують вдома за шкільні успіхи та невдачі (практично ні, достатньо часто, ні, ніколи).
12. Звичайне проведення часу клієнтом вдома (самостійне, під контролем дорослих, за участю дорослих в її справах, за участю її у справах дорослих, безконтрольне, дитина сама контролює свій час, контролює і свій час, і заняття молодших членів сім'ї).
13. Чи часто дитина конфліктує з членами сім'ї (батьками, старшими, молодшими) \_\_\_\_\_.
14. Улюблені дозвіллеві заняття (праця, спілкування, читання, перегляд телепередач, заняття музикою, мистецтвом, захоплення технікою, догляд за тваринами, рослинами, спорт, виробы та ін.) \_\_\_\_\_.
15. Ставлення дорослих до спілкування та друзів клієнта (зацікавлені, байдужі, негативне).

16. Основні поза урочні заняття клієнта в школі після уроків (ігри з однолітками, самопідготовка до занять, фізична праця, спортивні заняття, заняття в кружка, заняття за спец програмою, комп'ютерні ігри тощо)\_\_\_\_\_.
17. Відвідування клієнтом закладів додаткової освіти (відвідування бібліотеки (кожен день, час від часу, ніколи, близько бібліотеки немає); ходить на заняття клубних кружків, об'єднань, секцій, ходить в клуб на пізнавально-розважальні програми, не ходить в клуб, клубу немає; займається за індивідуальною програмою в УДО)\_\_\_\_\_.
18. Чи бере участь в корисній праці щодо благоустрою свого будинку (так, рідко, ні), двору (так, ні), школи (так, ні).
19. Чи працює разом з батьками на присадибних ділянках, дачі (постійно та з захватом, тільки за проханням дорослих, бере участь періодично (весною, літом, осінню), не бере участі, присадибної ділянки немає).
20. Чи схвалюється самостійне заробляння грошей (так, ще мала, ні).