

МІНІСТЕРСТВО ОСВІТИ І НАУКИ УКРАЇНИ
ТЕРНОПІЛЬСЬКИЙ НАЦІОНАЛЬНИЙ ЕКОНОМІЧНИЙ
УНІВЕРСИТЕТ
НАВЧАЛЬНО- НАУКОВИЙ ІНСТИТУТ МІЖНАРОДНИХ
ЕКОНОМІЧНИХ ВІДНОСИН ІМ. Б.Д.ГАВРИЛИШИНА

Кафедра міжнародного туризму і готельного бізнесу

КУРСОВА РОБОТА

з дисципліни "Географія туризму"

на тему:

"Перспективні напрямки розвитку туризму в Карпатському регіоні
Румунії"

Студентки групи Т-21

Свістільницької Д.Б.

Науковий керівник:

к.е.н., старший викладач

Ткач У.В.

Тернопіль-2017

ПЕРСПЕКТИВНІ НАПРЯМКИ РОЗВИТКУ ТУРИЗМУ В КАРПАТСЬКОМУ РЕГІОНІ РУМУНІЇ

ПЛАН

ВСТУП

РОЗДІЛ 1. ЗАГАЛЬНА ХАРАКТЕРИСТИКА КАРПАТСЬКОГО РЕГІОНУ

- 1.1. Короткий огляд гірської системи Карпат
- 1.2. Географія Румунських Карпат
- 1.3. Основні туристичні райони Румунських Карпат

РОЗДІЛ 2. АНАЛІЗ ТУРИСТИЧНОГО ПОТЕНЦІАЛУ КАРПАТСЬКОГО РЕГІОНУ РУМУНІЇ

- 2.1. Види туризму, які є пріоритетними напрямками розвитку туристичного регіону
- 2.2. Туристична інфраструктура гірського регіону Румунії

РОЗДІЛ 3. ПРОБЛЕМИ І ПЕРСПЕКТИВИ РОЗВИТКУ ТУРИСТИЧНОЇ ІНДУСТРІЇ РУМУНСЬКИХ КАРПАТ

- 3.1. Аналіз проблем і перспектив в туристичному регіоні
- 3.2. Шляхи вирішення проблем для подальшого розвитку туризму в Румунських Карпатах

ВИСНОВКИ

СПИСОК ВИКОРИСТАНИХ ДЖЕРЕЛ

ЗМІСТ

ВСТУП	4
РОЗДІЛ 1. ЗАГАЛЬНА ХАРАКТЕРИСТИКА КАРПАТСЬКОГО РЕГІОНУ	
1.1. Короткий огляд гірської системи Карпат	6
1.2. Географія Румунських Карпат	8
1.3. Основні туристичні райони Румунських Карпат	11
РОЗДІЛ 2. АНАЛІЗ ТУРИСТИЧНОГО ПОТЕНЦІАЛУ КАРПАТСЬКОГО РЕГІОНУ РУМУНІЇ	
2.1. Види туризму, які є пріоритетними напрямками розвитку туристичного регіону	14
2.2. Туристична інфраструктура гірського регіону Румунії	25
РОЗДІЛ 3. ПРОБЛЕМИ І ПЕРСПЕКТИВИ РОЗВИТКУ ТУРИСТИЧНОЇ ІНДУСТРІЇ РУМУНСЬКИХ КАРПАТ	
3.1. Аналіз проблем і перспектив в туристичному регіоні	29
3.2. Шляхи вирішення проблем для подальшого розвитку туризму в Румунських Карпатах	31
ВИСНОВКИ	34
СПИСОК ВИКОРИСТАНИХ ДЖЕРЕЛ	36

ВСТУП

Актуальність теми дослідження. Туризм - сучасна і важлива галузь економіки для усіх країн, в тому числі і центральноєвропейської країни - Румунії. Ця сфера послуг в державі має великі перспективи на розвиток як на внутрішньому, так на міжнародному ринках, проте на сьогоднішній день існує ряд проблем, які гальмують ріст туристичного напрямку в Румунії. Саме їх дослідження та послідовне вирішення відкриють перспективну сторону Румунії для туристів. Держава має багато пріоритетних місць та ресурсів природнього та культурного значення, насамперед її фізико- географічне положення, культурна спадщина, мінеральні ресурси, в першу чергу в регіоні гірської системи Карпат. Тож гірська Румунія- одне з найперспективніших місць для розвитку туризму в привабливому регіоні Європи. Вже цього достатньо, щоб зрозуміти усю актуальність дослідження даної теми.

Мета і завдання дослідження. Метою курсової роботи є виявлення перспективних напрямків туризму в Карпатському регіоні Румунії, оцінка туристичного стану на сьогодні та можливостей в подальшому розвитку.

Згідно мети було виділено такі завдання у дослідженні даної теми:

- 1) визначити наявність перспективних ресурсів для розвитку туризму;
- 2) проаналізувати види туризму, які можуть розвиватися;
- 3) розглянути проблематичні сторони у туризмі Румунських Карпат;
- 4) визначити можливості у подальшому рості туристичних напрямків Карпатського регіону Румунії.

Об'єктом дослідження курсової роботи є туризм в Румунських Карпатах, його характеристики в цьому регіоні, напрямки і особливості.

Предметом дослідження курсової роботи постає розвиток туризму в гірській системі Карпат країни Румунії, його перспективи.

Методика дослідження. Актуальна тема має багато етапів дослідження, завдань, важливих питань, їх вірогідних відповідей. Робота виконувалася за аналогією з різноманітними науковими статтями, підручниками, туристичними сайтами, що стосуються обраної теми дослідження.

Наукова новизна цього дослідження полягає в наступному: виявити і дослідити перспективні туристичні напрямки в Карпатському регіоні Румунії, зробити власні припущення щодо вдосконалення і виходу туристичної галузі Румунії на європейський та світовий ринок послуг.

Практична значущість обраної теми дослідження характеризується подальшими глобальними науковими розробками в цій сфері, можливістю використовувати на практиці для різних фахівців, які будуть вивчати дане питання в майбутньому.

Структурно курсова робота складається зі вступу, трьох розділів, висновків, списку використаних джерел та додатків.

РОЗДІЛ 1.ЗАГАЛЬНА ХАРАКТЕРИСТИКА КАРПАТСЬКОГО РЕГІОНУ

1.1. Короткий огляд гірської системи Карпат

Карпати – гірська система на сході Центральної Європи, яка простягається на території України, Угорщини, Чехії, Польщі, Словаччини, Румунії, Сербії та Австрії. Тягнеться від околиць Братислави до Залізних Воріт на 1 500 км, утворюючи опуклу дугу, що замикає Середньодунайську рівнину. Карпати — один з головних вододілів Європи між Балтійським і Чорним морем. Переважаючі висоти Карпат 800 – 1200 м, найбільша висота – 2 655 м (гора Герлаховський штит в Татрах в Словаччині). Найбільша ширина – 430 км. Площа цієї гірської системи – 24 тисячі км² [9].

Щодо походження назви "Карпати" є багато варіантів та теорій. Однією з них є те, що назва гірської системи пішла від польського слова «карга», що означає значні нерівності, стовбури, каміння. В Україні, де Карпати простягаються на заході держави з найвищою точкою горою Говерлою (2 061 м) стверджується про стародавнє етнічне слово "шкарпа", яке означає важкопрохідні нерівності земної поверхні. Також вважається дійсною теорія щодо назви племені "карпи"- «ті хто живуть в горах», які населяли Карпати у часи Римської імперії. Інша назва Карпатських гір – Сарматські гори – може траплятися у працях стародавніх і середньовічних вчених.

Ще до остаточного формування і утворення гірської системи Карпат в палеозойську еру існував давній ланцюг гір, який мав назву "Пракарпати". Через земні коливання та зміщення літосферних плит ці гори було зруйновані і вже на початок мезозойської ери на їхньому місці була рівнина. Значне накопичення осадових порід у межах Карпат пов'язане з діяльністю давнього океану Тетіс, який протягом тривалого часу розділяв два давні материки –Гондвану на півдні, і Лавразію – на півночі. Вже після зникнення океану на його місці почали виникати гірські системи та рельєфні западини. І вже під час кайнозойської ери формувалися гірські ланцюги – Апенніни, Піренеї, Альпи, Карпати, Балкани, Крим, Кавказ, Памір та інші. Цей величезний гірський ланцюг, витягнутий в

широтному напрямку, складає увесь альпійський складчастий пояс. Карпати в межах цього гірського поясу займають одне з центральних положень. Процес остаточного формуванні Карпатської гірської системи відбувався поступово.

Клімат Карпатських гір є типовим для гірської системи: середні температури січня від -2 до -5°C , на вершинах від -10 до -15°C , липня від 17 до 20°C , але на вершинах і влітку температура нижче нуля (від -4°C). Опадів дуже багато: від 600 до 2000 мм на рік.

Для Карпат характерна висотна поясність ландшафтів. Широколистяні і мішані ліси змінюються хвойними лісами, вище (місцями до $1600 - 1800$ м) простягаються субальпійські чагарники, а найвищі вершини альпійські луки мають назву - полонини. Серед рослин багато видів є ендемічними, тобто такими, що зустрічаються лише в межах цієї гірської території.

В Карпатах саме через рідкісні види рослин та тварин є національні парки (Карпатський в Україні, Татранський в Польщі, Татранський в Словаччині, Ретезат в Румунії та інші) і багато заповідників.

У 2003 році на екологічній основі було прийнято Рамкову конвенцію про охорону та сталий розвиток Карпат – міжнародний договір, учасниками якого є сім країн Центральної і Східної Європи (держави по території яких простягаються Карпати). Ця конвенція є угодою міжнародного значення для збереження світових гірських районів.

Карпати утворюють відокремлення Альпійської складчастої геосинклінальної області Європи. Виділяється ряд великих гірських елементів, які структурно простягаються і розділяються насувами: Передкарпатський передовий прогин, Зовнішні (флішеві, або Складчасті) Карпати, Внутрішні Карпати, Закарпатський тиловий прогин. Загалом, гірська система Карпат багато на різноманітні корисні копалини. Видобуваються сірка, нафта, газ, озокерит, кам'яна і калійна солі, вугілля, вапняки, мармур. У Карпатах поширені природно-лікувальні ресурси: мінеральні води, грязі тощо. Також містяться в гірському районі невеликі родовища золота. Найбільш древні гірські породи Карпат виникли ще $1,2$ мільярдів років тому. Взагалі під час льодовикового періоду

гірський ланцюг зазнав часткового зледеніння, тому відбулися зміни як в геологічній будові так і в складі корисних копалин. Румунія як і Україна славиться своїми родючими чорноземами, хоча на території містяться також бурі та сірі лісові ґрунти, різні види болотних ґрунтів [4].

1.2. Географія Румунських Карпат

Румунія – країна південно-східної Європи. Площа держави – 237,5 тис. км², з яких суходолу – 230,4 тис. км², водної поверхні – 7,1 тис. км². Населення – 22,7 млн осіб. Столиця держави – місто Бухарест, який виконує функцію культурного, адміністративного, політичного, економічного центру країни. На сході Румунія омивається Чорним морем. Країна межує на півночі з Україною, на північному сході – із Молдовою, на південному заході – із Сербією, на північному заході – з Угорщиною, на півдні – з Болгарією. Клімат – помірно-континентальний із спекотним літом та досить м'якою зимою, але у горах прохолодніше і більша кількість опадів. Офіційний мова – румунська. Звісно, поширена англійська, рідше французька та німецька мови. 70% населення сповідують православ'я, 30% протестантство і католицизм. Основа транспортної системи Румунії – залізничний транспорт.

Країна складається з шести історичних областей – Волощини, Добруджі, Молдови, Буковини, Трансільванії і Банату. Відома історія народів, які населяють сучасну Румунію, сягає III ст. до н.е., але незалежною об'єднаною державою Румунія стала тільки в 1861 р. Значний слід в її історії залишили 200-річне перебування в складі Стародавнього Риму (провінція Дакія) і 400-річне (1476-1878) панування на цій території турків. Спочатку Румунія утворилася в складі Волощини і Молдови. Після першої світової війни вона приєднала до себе Трансільванію, Банат і Буковину, які до того належали Австро-Угорщині, та Бессарабію, яка була в складі Росії. В 1940 р. Румунія була змушена повернути Бессарабію і передати Північну Буковину, населену українцями, Радянському Союзу.

Румунія – одночасно придунайська і причорноморська країна. Дунай для Румунії є переважно прикордонною рікою. Тільки невеликий його відрізок перетинає її територію і тільки два більш-менш значні міста лежать на його

берегах. Вихід у Чорне море здійснюється не стільки через Дунай, скільки через порт Констанцу. Водночас вхід у Дунайську міжнародну водну транспортну систему і вихід з неї в море пролягає через територію Румунії і контролюється нею. Румунія є південно-західною сусідкою України. З нею межують Закарпатська, Івано-Франківська, Чернівецька і Одеська області. Серед рукавів дельти Дунаю Кілійське гирло є кордоном між Україною і Румунією. Транспортні зв'язки між двома країнами здійснюються переважно через Республіку Молдова, а також Чорним морем (відстань від Одеси до Констанци – 320 км).

Основним елементом рельєфу Румунії є гори Карпати. Саме у цій країні розташовано більше половини площі, яку займає вся гірська система. Приблизно 1/3 території зайнята горами, які поділяються на Східні, Південні Карпати і Західні Румунські гори. Найбільш висока частина Карпатської дуги, яка йде з півночі і центру на захід країни – Південні Карпати, де розташовані вершини Молдовяну (2544 м), Млістю (2535 м), Паринг Марє (2519 м). З внутрішньої та зовнішньої сторони Карпат тягнеться ланцюг підкарпатських пагорбів і плато (середня висота 400 – 700 м). На заході країни розташована Середньодунайська низовина, на півдні – Нижньодунайська рівнина, протяжністю 600 км від г.Калафат до м.Галац. Річки країни належать до басейну Дунаю, який протікає з заходу на схід уздовж кордону з Болгарією на відстані 1075 км. Основні притоки Прут (716 км), Сірет (598 км), Арджеш (344 км), Олт (736 км), Тіміш (383 км), Муреш (760 км) та інші. Гори займають значну частину республіки – 30%, височини – 37%. Територія Румунії характеризується підвищеною сейсмічністю. Найбільшою зоною вважається гірський хребет Вранча, розташований на вигині Східних Карпат. У цій сейсмічній зоні виділяють зони корових і проміжних землетрусів. Землетруси є осередками, розташованими на глибині 10 –15 км, можуть відбуватися у інший проміжок часу вздовж корових розломів і бувають різної інтенсивності.

Румунські Карпати тягнуться через усю країну від українського кордону до кордону із Сербією, маючи багато зручних перевалів і тому не є бар'єром для транспортних шляхів та сполучень (див.рис.1.1.).

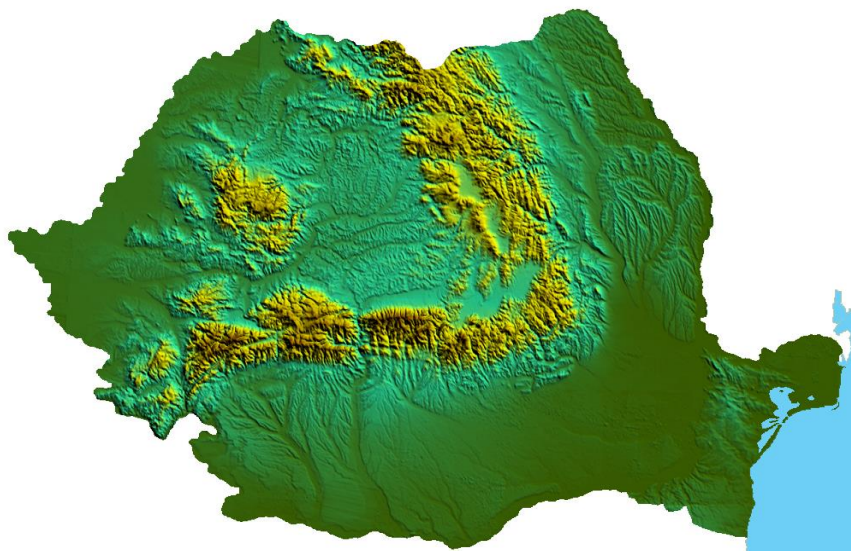


Рис.1.1.Фізична мапа Румунії[5]

Гора Молдовяну (рум. Vârful Moldoveanu) – найбільш висока точка країни. Висота над рівнем моря – 2544 м. Знаходиться г.Молдовяну в самому центрі Румунії, в гірському масиві Фагараш (Південні Карпати) на території жудеца Арджеш. Геологічно складена з кристалічних порід. Схили гори вкриті в більшості хвойними лісами, на вершині розташовані високогірні луки. Щодо гірського клімату, то температури є від'ємними взимку і влітку з великою кількістю опадів. Румунські Карпати мають різноманітну флору і фауну, тому республіці належить важлива місія у збереженні природнього унікального живого світу, оригінальних екосистем, красивих ландшафтів.

Особливе природоохоронне значення мають гірські масиви Ретезат, Бучеджські гори, Цеглеу, де на значних площах збереглись незаймані і без антропогенного впливу природні екосистеми. Ретезат завдяки геологічній і геоморфологічній різноманітності та унікальності екологічного відтворення належить до важливих природніх пам'яток, про що свідчить наявність ряду багатьох ендемічних видів рослин- тонконогу лепушнянського, крупки Дарнера та інших. Особливе місце у природоохоронному та ландшафтному значенні мають численні високогірські озера льодовикового походження. Ці озера, як

реліктова флора та рослинність становлять великий інтерес для дослідження впливу н будову високогір'я та історії розвитку румунських природніх комплексів. Щодо геологічної будови заповідника Ретезат, то в основному складається із кристалічних та гранітних гірських порід, у східній частині переважають мезозойські вапняки. Ця частина гірського масиву сформована двома хребтами, які простягаються з північного заходу на південний захід з глибокими долинами- Лепушникул Маре та Барбат(їхні найбільші вершини Пелеага, Букура, Куштура, Груню). Сучасна морфологічна будова і вигляд Ретезата зумовлена дією льодовиків, яких найбільше на території заповідника. Наприклад, довжина Лепушникульського льодовика становила 10 – 11 км, а товщина 200 – 300 м. Тому в районі Ретезату поширені льодовикові утворення. Завдяки великій висоті над рівнем моря, специфічним геологічним та кліматичним умовам у льодовикових утвореннях збереглись флороценотичні комплекси [7].

Тривалість снігового покриву у горах близько 3 – 4 місяців, у передгір'ї 1 – 2 місяці. Цього снігового покриву достатньо і для нормальних кліматичних умов, і для туристичної привабливості.

1.3. Основні туристичні райони Румунських Карпат

Румунські Карпати із великою протяжністю поділяються на три основних гірських ланцюга: Східні Карпати, Західні Карпати і Південні Карпати. Вони є великими перспективними туристичними районами гірської частини Румунії.

Південні Карпати або Трансільванські Альпи (рум. *Carpatii Meridionali*) тягнуться між перевалом Передял і ущелиною Залізні Ворота на Дунаї. Їхня довжина – 300 км. В цьому гірському ланцюзі є найвища вершина-гора Молдовян (2543 м). На північному заході річка Муреш відділяє від Південних Карпат Західно-Румунські гори. Південні Карпати складаються з кількох масивів, в більшості високогірних: Бучеджь, Годяну, Ретезат, Лотру, Фегераш з г.Молдовяну тощо. На заході до Південних Карпат додаються Банатські гори. Геологічно побудовані в основному гнейсами, гранітами, пісковиками вапняками. Вершини Трансільванських Альп зайняті альпійськими луками, які

славляться красивими ландшафтами і випасанням домашньої худоби. Південні схили гір розчленовані долинами багатьох повноводних річок, приток Дунаю. Серед них: Чорна, Яломіца, Жиу, Арджеш та інші. У долин річок важлива функція: вони слугують провідниками інфраструктури, адже ними з півночі на південь побудовані автотраси і залізниці. Висотна поясність чітко виражена гірською системою, її протяжністю, будовою. До висоти 1000 м протягуються давні дубово-букові ліси, до 1700 м – хвойні ліси, найвище – альпійські луки через які гірський ланцюг має іншу назву – Трансільванські Альпи. Національний парк Ретезат перебуває у володіннях Південних Карпат. У передгір'ях є відомі бальнеологічні ресурси на основі яких і розвиваються рекреаційні курорти. Зі сходу на захід можна виділити чотири гірських хребта Південних Карпат: група гір Бучеджи між річками Прахова і Димбовіца, група гір Фегераш, група гір Паринг, група гір Ретезат-Годяну: Ретезат, Годяну, Вилкан, Мехединць, Чорні гори.

Західні Румунські Карпати – частина гірської системи Карпат на заході Румунії. Обмежуються на заході Середньодунайською низовиною, на півночі – долиною річки Сомеш, на сході – Трансільванським плато, на півдні – долиною річки Муреш. Складається туристичний гірський район з вапняків, вулканічних порід, гранітів, кристалічних сланців. Західні Карпати або Апусени мають різноманітну форму рельєфів. У Апусенах виділяють гірський масив Біхор, вапнякові гори Траскеу, Металіч, на заході – гірські хребти Кодру, Зеранд, на півночі – хребти Плопш, Феджет тощо. Висота гір близько від 1000 до 2000 м. Гірські луки використовуються для випасання овець. Нижче за висотною поясністю знаходяться діброви, широкі долини і міжгірські території з бурими ґрунтами. У Західних Карпатах виділяють відомі родовища золота, срібла, ртуті, вапняку та бокситів. Гірський ланцюг має дещо менший туристичний потенціал порівняно з попереднім, але перспективними можуть бути ті ж самі гірські маршрути, ландшафти, екосистема.

Східні Карпати – найбільша за протяжністю середня частина Карпат в Румунії, Словаччині, Польщі та Україні. Довжина – 750 км. Найбільша висота до

2305 м гори Пьетрос. Багато є хребтів і масивів – Марамуреш, Горгани, Черногора, Вранча, Таркеу тощо. Гори у Східних Карпатах складаються з піщано-глинястих товщ неогенового віку, докембрійських кварцитів і сланців, на заході – з вулканічних порід. Поширені у гірському ланцюгу родовища міді, нафти, газу, кам'яної солі. На висоті від 2000 м можна побачити сліди заледеніння ще у часи льодовикового періоду. Східні Карпати покриті змішаними і темнохвойними лісами, а у нижньому поясі і буковими лісами. Верхні гірські луки використовуються як у всіх гірських районах для пасовища. Ланцюг гірської системи Карпат має туристичну привабливість завдяки своїм природнім особливостям [15].

РОЗДІЛ 2. АНАЛІЗ ТУРИСТИЧНОГО ПОТЕНЦІАЛУ КАРПАТСЬКОГО РЕГІОНУ РУМУНІЇ

2.1. Види туризму, які є пріоритетними напрямками розвитку туристичного регіону.

В загальному Румунія має багато можливостей для розвитку туризму. Найбільше цьому сприяє вигідне геотуристичне положення: близьке розташування до розвиненого європейського ринку, вихід до Чорного моря і наявність гірської системи Карпат. В Європі Карпати можуть поступитися лише Альпам, але на основі нижчих цін та якісних послуг, своєї унікальності запропонованого туристичного продукту, турів, вражень та емоцій можуть приваблювати сучасного туриста Європейського чи іншого туристичного регіону. Так як гірська система Карпат простягається через сім європейських країн, вони і мають великі можливості для розвитку туристичної сфери. Республіка Румунія- одна з цих держав, яка володіє потужним туристичним потенціалом. Держава Центральноєвропейського регіону може розвивати внутрішній і міжнародний туризм в Карпатах в таких напрямках: гірськолижний, екологічний, рекреаційний, екскурсійний види туризму.

З останніми роками разом з великим розвитком та змінами в сфері туризму змінюється і сам турист, тобто його смаки, потреби, бачення відпочинку. Але те, що не підвладне часу в цій галузі - це враження та емоції, які хоче отримати кожен подорожуючий. Гірськолижний туризм- один із напрямків, який з часом набуває тільки популярності. Румунія може використовувати цю атракцію повністю, будучи раєм для активного туриста. Насамперед, гірська система протягується дугою через країну і займає 30% її території, тобто існує багато різноманітних гір, гірських трас різних за висотою, складністю, побудовою. Звісно, туристів одночасно будуть оточувати неймовірні ландшафти та свіже повітря. Сам гірськолижний тур не обмежується лише катанням на лижах, все залежить від бажань туристів: катання на сноуборді, катання з собачою упряжкою, походи в гори тощо. Великою перевагою в гірськолижному туризмі Румунії є значно дешевші ціни порівняно з іншими гірськими курортами. Для

початківців на всіх курортах відкриті гірськолижні школи і пункти прокату інвентарю.

У Румунії нараховується 28 гірськолижних курортів, але більшість із них дуже малі та важкодоступні, тому ними зацікавляться лише сноубордисти та ті, хто не бажає це робити у великих натовпах.

Ті, хто впевнений у катанні на лижах, хочуть спробувати свої сили на важких маршрутах, а потім бажають веселитися і розслабитися в одному з численних барів або клубів Трансильванії та вивчити деякі з найцікавіших місць. Найкращими гірськолижними центрами Румунії є Буштень, Азуга, Предял, Пояна Брашов та Сіная. Останніх три вважаються найбільш привабливими для гірськолижного туризму (див.рис.2.1.).

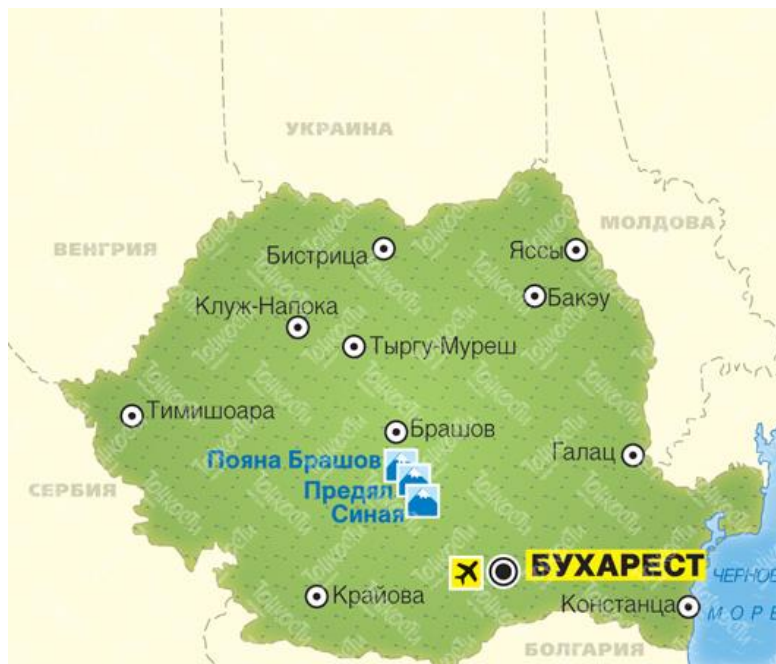


Рис.2.1. Найбільші гірськолижні курорти Румунії[6]

Пояна Брашов – один з найбільших та найвідоміших гірськолижних курортів Румунії, простягається в 13 км від Брашова та 165 км від Бухареста. Цей міжнародний гірськолижний курорт розташований на висоті 1030 метрів над рівнем моря. Центр румунських зимових видів спорту має різну складність трас, загальною довжиною понад 20 км, хатинами та канатними дорогами. На схилах є снігові гармати, свіжий сніг і північний схил стежки, щоб допомогти з сніговим покривом. Наявний техногенний відкритий каток для любителів катання на ковзанах. Траси Пояна Брашова ідеально підходять для лижників-початківців.

Курорт Пояна Брашов був створений у 1895 році як курорт спрямований лише на внутрішніх туристів. Курорт розташований у великій сонячній долині, а назва курорту походить від середньовічного карпатського міста Брашов. Пояна на румунському означає "поляна". Пояна Брашов став гірськолижним курортом у 1996 році, а через три роки Румунія провела свої перші змагання з катання на лижах, що дало змогу приваблювати активних туристів з інших країн і почати розвивати міжнародний туризм. Курорт розташований більш ніж 1030 метрів над рівнем Чорного моря, в сосновому лісі біля підніжжя Постеварул (1804 м), він є улюбленим місцем для румунських та іноземних туристів. На курорті притаманний гірський клімат (середня температура липня 14,5 °С, січня – -5 °С), зберігаючи сніг близько 120 днів з листопада по березень.

Окрім катання на гірськолижних схилах, курорт Пояна Брашов пропонує сучасну ковзанку, басейни та відпочинок в сауні. Також тут є олімпійський стадіон для атлетизму, спортивні поля (баскетбольне, футбольне, тенісне, гандбольне, для міні-гольфу тощо), салони медичної гімнастики, лікувальна гімнастика і масаж, можна займатися верховою їздою(комплекс Сперанец). Якщо турист прагне гострих відчуттів то, можна спробувати пролетіти з парашутом (з інструктором або без нього) з гори Постеварул або політ аеростатом. Любителі активного відпочинку можуть йти в походи по різних гірських маршрутах або відвідати гірські печери. Пояна Брашов має пейнтбольні площадки. Діти не залишаться тут нудьгувати, адже є багато дитячих розваг та ігрових майданчиків. Курорт має професійних інструкторів і в спеціальних дитячих лижних школах. Існує також спеціальна траса для катання на санчатах та кульках. У Пояна Брашов можна купити керамічні вироби, натуральну вовну, різні народні сувеніри, знамениті румунські вина (Жидвей, Котнарь та інші). Курорт має багато butikів та магазинів, а також невеликий ринок для продажу сувенірних виробів. Шопінг у саме місто Брашов може бути дешевшим.

Гірськолижний курорт Сіная, також відомий як «перлина Карпат» розташований в долині, в 105 км від столиці Румунії і близько 1000 метрів над рівнем моря. Для любителів гірськолижного туризму на курорті є багато

різноманітних гірських трас. Перепад висот 1250 метрів, найдовша траса 2800 метрів, найвищою точкою є однойменна гора Сіная (2206 м), яка знаходиться біля підніжжя гори Бучедж близько 120 км від Бухареста, в 49 км від Брашова, в долині Прахова . Курорт розташований в сонячній місцевості, оточений сосновим лісом і є гірським та кліматичним курортом на висоті близько 850 метрів. Гірськолижні траси розташовані на висоті 2000 м, а загальна протяжність – 20 км, є також траси для бобслею, санок і маршрути для любителів саме лиж. Існує гірськолижна школа для дорослих та дітей. Траси: 23, з них 8 для початківців, 4 середніх та 11 чорних. Створення та назва курорту Сіная пов'язана з монастирем Сіная, який був Меккою паломників з багатьох країн. Перша згадка про місто визначається 1200 роком. Чудове місце розташування між регіонами Румунії серед красивих гір і лісів стало початком активного розвитку містечка. Карол I побудував тут одну зі своїх резиденцій – палац Пелеш, який і сьогодні приваблює багато туристів. Історія гірськолижного курорту починається ще з 17 століття. На сьогодні це один із найрозвиненіших гірськолижних курортів Румунії. Підйомники: крісельних – 2, кабінний – 2, бугельний – 1. Лижний сезон починається у грудні й триває іноді до травня. Гори Бучедж мають довгі плато на висоті близько 2000 м, які ідеально підходять для катання на гірських велосипедах у літній час. Канатна дорога в Сінаї відкрита все літо для перевезення велосипедів. Сіная – чудове місце, щоб відпочити з друзями, оскільки тут великий вибір ресторанів і кафе, де можна смачно поїсти і пабів, де можна чудово посидіти й поділитися враженнями після катання або потанцювати й розважитися на дискотеці. Можна разом відвідати сауну чи басейн. Можна вирушити на дегустацію вин Румунії в підвали Рейн-Азуга. Сіная – не просто курорт, це ціла історія, оточена легендами. Головною цікавинкою Сінаї є красива гора Бучедж і однойменний природний парк, відомий серед туристів своїми цікавими й захоплюючими маршрутами. Крім того, варто побачити монастир Сіная, звідки й починається історія містечка, і Палац Пелеш, побудований 1883 року. Потрапити в кімнати палацу можна тільки разом із екскурсоводом, який розповість історію та цікаві факти про будівництво палацу та його мешканців. У

палаці Пелеш велика колекція стародавніх експонатів, прекрасний сад із терасами, мармуровими статуями і фонтанами. Поруч з Синаєю розташоване місто Брашов, друге за розміром місто Румунії, багате на різноманітні пам'ятки. А всього за 30 км від Брашова розташовано Замок Бран (замок Дракули), збудований у 14 столітті для захисту від недружніх чужинців.

Румунський гірськолижний комплекс Предял знаходиться на відстані 140 км від Бухареста і на відстані 25 км від Сінаї на висоті 1160 м. Більшість трас розташовані на північних схилах, дякуючи цьому і сніговим пушкам сезон триває більше 100 днів. Траси відрізняються високою якістю, їх є 10 – 7 легких, 2 середні, 1 складна. Також на курорті є каток і учбові траси. Виділяють 5 основних причин заради яких варто відвідати Предял і завдяки яким цей курорт користується атракційною привабливістю для безлічі туристів:

1. Гірськолижні траси
2. Тривале зберігання снігу на гірськолижних трасах
3. Мисливський Ресторан «Casa Vanatorului»
4. Православний Монастир Предял (1774)
5. Меморіальний будинок поета Міхай Сеулеску

На колишньому кордоні між Валахією і Трансільванією, на вододілі річок Прахова і Тиміш, там, де аромат хвойного лісу заворює душу, простирається Предял – найвище місто в Румунії. Це гірськолижний і в той же час кліматичний курорт, розташований на висоті 1160 метрів, між горами Бучедж і Горами Баюл. Перший дерев'яний будинок у селищі був побудований ще в 1830 році, а 100 років по тому селище отримало статус міста. Сьогодні це модний гірськолижний курорт. Умови курорту надають можливість кататися на лижних трасах високої якості, як наприклад Клебучет, освітлена вночі. Загальна довжина восьми гірськолижних трас – більше 10 км. Крісельні та бугельні підйомники забезпечують підйом гірськолижників до точок спуску. Снігові гармати встановлені на курорті істотно розширюють можливості курорту.

Туристичні бази працюють круглий рік дають можливість туристам захоплюватися панорамою гір Бучедж, спокоєм альпійських полян, що

батьорить гордістю вершин і забути щоденні турботи. Для любителів відокремленого і спокійного відпочинку, а також для міні-груп, курорт володіє найкращими можливостями розміщення у віллах і котеджах. Також туристи розміщуються в комфортабельних готелях 2 * – 5 *. Влітку курорт цікавий добре маркованими туристичними стежками і гірським повітрям.

Екологічний туризм – ще один із перспективних напрямків розвитку туризму в Карпатському регіоні Румунії. Гірська система, річки, озера, ліси, флора і фауна можуть потенційно приваблювати безліч туристів. Такий вид туризму розрахований і на активного, і на пасивного туриста. Існує багато заповідників і національних парків на території Румунії. Один із них є знаменитий Ретезат в Південних Карпатах. Створений у 1979 р. на базі національного парку Ретезат, розташованого в однойменному гірському масиві, який завдяки значній потужності та атрактивності, географи слушно називають Трансільванськими Альпами. Площа Ретезатських гір, де розташовано 20 вершин висотою понад 2300 м і 40 понад 2200 м, дорівнює 800 км². Вони майже у три рази більші за Бучеджські гори. Ретезатський біосферний заповідник (13 тис. га) займає центральну, найбільш цікаву у геоморфологічному та біогеографічному відношеннях частину гірської споруди. Тому дослідженню його природних екосистем здавна приділяють належну увагу. Гідрографічну систему Ретезата утворюють басейни двох великих рік – Барбати і Риул Марє та однієї меншої – Нукшорула. Особливу ландшафтну оригінальність становлять 82 гірські озера Ретезатського масиву, майже всі вони льодовикового походження. Деякі озера належать до найбільших у Карпатах. Відоме і найбільше в Румунії озеро Букура площею 7,5 га і глибиною 16 м, розташоване на висоті 2041 м. Цікаві й інші гірські озера: Заноага (9,5 га, глибина 22,5 м на висоті 1973 м; Таул Нєгру 11 га, глибина 25,5 м) (це найглибше озеро в Карпатах) та інші. Ряд озер – Ліа, Ана, Віоріка, Флоріка – розташовані на терасах долини ріки Букур. Водами озер живляться гірські потоки, які утворюють мальовничі вод опади. Найбільші з них – Чіумфул висотою 300 м, Чіумфул Марє – 150 м, Бирлеа – 80 м. Клімат у районі розташування біосферного заповідника у загальних рисах суворий і

змінюється з висотою над рівнем моря. Географічне положення та масивність Ретезатських гір значною мірою впливають на клімат. У високогір'ї більше шести місяців не сходить сніговий покрив. Потужні снігові маси, які сповзають по крутих схилах, часто блокують нижче розташовані долини. В озерних чашах та льодовикових цирках товщина снігу становить декілька метрів, він зникає лише у другій половині червня. Але в кінці травня, на початку червня випадає свіжий сніг, так що за характером снігового покриву Ретезат дійсно нагадує Альпи. Сильне сонячне освітлення, значні добові коливання температури, постійні вітри в умовах дуже розчленованої місцевості визначають специфіку мезо- й мікрокліматичних умов, які впливають на видовий склад та мозаїчність флори природної екосистеми. Загальна кліматична ситуація та ґрунтові умови для рослинності тут менш сприятливі, ніж в інших частинах Південних Карпат. Адже вегетаційний період у високогір'ї дуже короткий і триває лише близько трьох місяців. Загалом несприятливі погодні умови можуть не так сильно впливати на туристів, адже на додачу вони відвідують унікальні природні дестинації. До висоти 1050 м на теплих схилах, зрідка до 1400 – 1500 м, поширений ступінь букових лісів. У низькогір'ї в бучинах трапляються осередки теплолюбивих порід – граба, липи серцелистої і навіть горіха грецького. Вище формації бука до 1800 м тягнуться мішані буково – хвойні ліси, а потім – смерекові ліси. У суворох кліматичних умовах високогір'я сформувалися криволісся та альпійські луки. Відзначається значною видовою різноманітністю. Віддаленість та ізольованість території Ретезату сприяли збереженню та збагаченню популяцій видів мисливської фауни – оленя благородного, козулі європейської, дикої свині, яка залюбки поїдає цибулини шафрана Гейфеля. За даними лісової дослідної станції в Риул Марє, у Ретезатському масиві є 115 ведмедів. У віддалених місцях у пралісах надійний притулок знаходить рись – рідкісний хижак не лише в Карпатах, але і в Альпах і Піренеях. У глухих місцях часто трапляється куниця, безжалісний ворог білки. У високогір'ї добре пристосована до скелястих схилів сарна. Її чисельність у Ретезатських горах становить близько 2 тис. особин, з яких майже четверта частина живе у

заповідній і науковій зоні. З рідкісних хижих птахів слід відзначити білоголового та чорного грифів. Протягом останніх 25 років значно скоротилась популяція орлів-беркутів. За даними експертів-мисливців, в 1929 р. біля однієї туші вбитого коня спостерігалось до 200 особин беркутів. Зараз їх можна зрідка бачити на альпійських пасовищах (гірський кряж Дрегашань).

Саме біосферний заповідник Ретезат, велика кількість гір різних висот є унікальними природними об'єктами, які з часом мають змогу приваблювати любителів активних походів, яскравих емоцій, неповторних пейзажів природи без антропогенного впливу.

Рекреаційно-оздоровчий туризм – напрям в туристичній галузі Румунії, який вже на сьогодні стрімко розвивається. Держава має потужні природні ресурси світового значення у Карпатському регіоні. Важливими факторами розвитку лікувально-оздоровчого туризму є наявність сприятливих природно-кліматичних умов, бальнеологічних ресурсів (мінеральні води, лікувальні грязі), а також водні та біотичні ресурси.

Частка Румунії у кількості туристичних прибуттів до Центрально-Східної Європи складала 3,7% у 2013 році. Румунія має значно меншу кількість туристів від, наприклад, Болгарії, Угорщини, частка яких 5,5% та 4,3% відповідно. За даними Інституту статистики Румунії у 2016 році кількість розміщених осіб склала 7,94 млн., з них іноземних туристів – 1,71 млн. осіб. Найбільшу частку складають туристи з країн Європейського Союзу – Німеччини, Великої Британії, Франції, Нідерландів тощо.

Таблиця 2.1.

Кількість розміщених туристів за країнами світу в Румунії за 2016 р. [17]

Регіон/ країна	Кількість розміщених туристів, осіб	Регіон/ країна	Кількість розміщених туристів, осіб
Всього:	7943153	Нідерланди	47448
Румуни	6225798	Польща	64225
Іноземці	1717355	Велика Британія	92811
Європа	1383513	Іспанія	66398
Європейський Союз	1186506	Угорщина	100072
Австрія	58840	Україна	17229
Болгарія	43847	Азія	166577
Франція	118959	Америка	117660
Німеччина	229089	Африка	13754
Італія	182128	Австралія та Океанія	9809
Греція	39362	Інші держави та території	26042

Значну частку прибулих іноземних туристів можна віднести суто на рекреаційно-оздоровчий туризм. Кліматичні ресурси Румунії сприяють організації різних видів рекреації. На території Румунії переважає помірноконтинентальний клімат. Середня температура січня близько 0°C на узбережжі, до -5°C на рівнині, до -10°C у горах. Середня температура липня на рівнині 20 – 23°C, у горах 8 – 16°C. Східні, Південні й Західні гірські хребти Карпат розподіляють температури й опади між окремими частинами Румунії і, у першу чергу, між рівнинами й Карпатською гірською системою. Для гірських районів характерні тривалі сніжні зими. Сніг у Карпатах лежить з грудня по квітень. Влітку в горах прохолодно, що приваблює туристів в гори для здійснення нетривалих туристичних походів. Особливості рельєфу та клімату Румунії відповідають вимогам створення гірськокліматичних курортів, окремі з яких вже нині діють, а інші варто розглядати як потенційні території рекреаційно-туристичного освоєння. Цьому також сприяють розташування Карпатських гір у

центрі Європи і наявність розгалуженої транспортної системи. Завдяки гірському рельєфу сформувалися такі туристичні центри зимового і літнього відпочинку як Пояна Брашов, Предял, Сіная, Буштень, Ватра Дорней. Цікавими для туристів є також курорти Аріешень, Семенік, Бокша та Могоша.

Румунія володіє різноманітними бальнеологічними ресурсами, серед них мінеральні води, велика кількість термальних джерел, солоні озера, лікувальні грязі, мофети (природне виділення вуглекислого газу). У країні зосереджено близько 1/3 запасів мінеральних вод всього європейського континенту. Завдяки своєму складу, мінеральні води є цінним природним фактором лікування. За складом мінеральні води є вуглекислі, сірководневі, залізисті, кременисті. Озера з терапевтичними властивостями, сапропелеві грязі, природні лікувальні гази є цінними рекреаційними ресурсами країни. Бальнеологічне лікування в Румунії має давню традицію. Румунія знаходиться в числі перших країн світу, які створили товариство наукового водолікування та кліматології. Завдяки курорту Геркулане – 1850 років з моменту його першого документального підтвердження – Румунія вважається країною-засновницею рекреаційного господарства і туризму. Нині створено 160 бальнеокліматичних курортів, які мають як місцеве так і загальнодержавне значення. Бальнеологічні ресурси по території Румунії розміщені нерівномірно. Найбільше бальнеологічних курортів Румунії функціонує в гірських і передгірських районах, в Марамуреші, вздовж Карпат. Все частіше відкриваються спа-центри в яких і поєднуються вигідні кліматичні умови із природньо-рекреаційними. Також для лікувальних цілей використовуються мофети – струмені вуглекислого газу з домішками водяного пару та інших газів, які виділяються із тріщин з невеликих каналів на дні та схилах вулканів. Мофети поширені у Східних Карпатах. Найчастіше застосовуються на курортах у Беїле-Тушнад, Борсек, Балваньйош, Ковасна, Ватра-Дорней, Бузяш. Найбільшого розвитку лікувально-оздоровчий туризм зазнав у ХХ ст. В цей час проводились активні дослідження природно-ресурсної складової курортології, визначались пріоритетні курорти та курортні місцевості

в Румунії. За цей в Румунії було закладено широку матеріально-технічну базу для санаторно-курортного туризму(див.рис.2.2.).

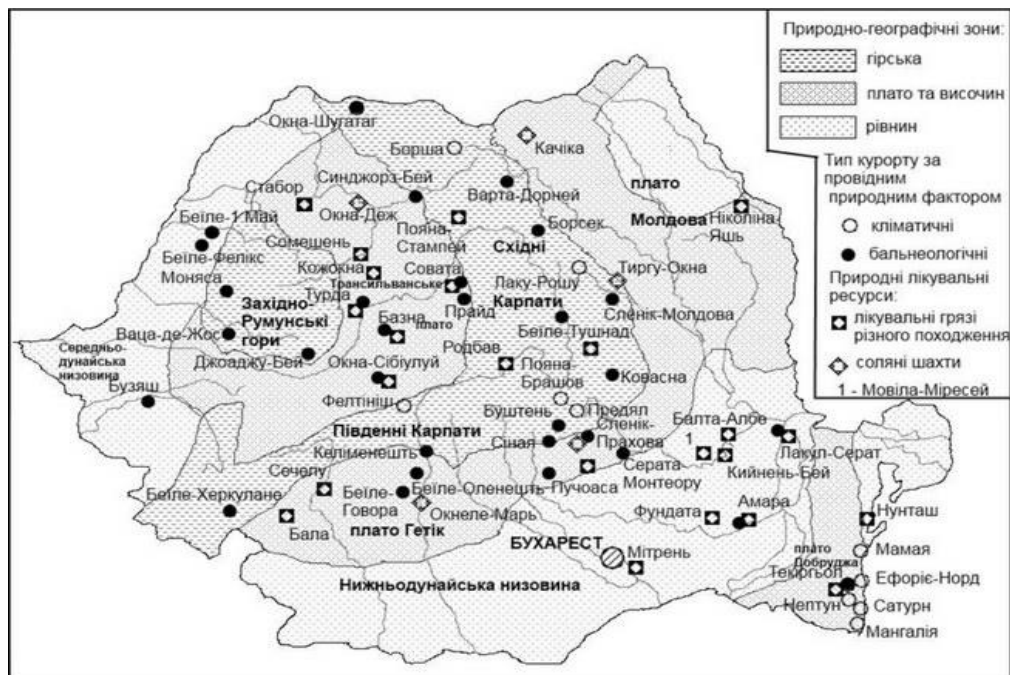


Рис.2.2. Географія курортів, курортних місцевостей та природно-лікувальних ресурсів Румунії [17]

Загалом, рекреаційний туризм в Карпатському регіоні Румунії має значні природо-лікувальні ресурси і може конкурувати з європейськими курортами.

Ще один напрямок розвитку туризму в Карпатському регіоні Румунії – екскурсійний. Держава Центральноєвропейського регіону, окрім великого природного потенціалу має ще й потужну культурну та історичну спадщину. Привабливою територією є Трансільванські Альпи. Румунія з давніх часів і до сьогодні вважається містичною "батьківщиною" графа Дракули. Туристи мають змогу доторкнутися до таємничої історії замку Бран, в якому, за легендами, жив Влад Цепеш – відомий головний вампір Дракула. Найвідоміший замок Трансільванії розташований у однойменному містечку Бран, що в 30 кілометрах на південь від міста Брашов. Бран лежить в дуже мальовничій місцині в Карпатах на кордоні з Валахією. В XIX столітті замок став всесвітньо відомим завдяки роману "Дракула" ірландського письменника Брема Стокера. Легенда про вампіра графа Дракула зробила замок найвідомішим туристичним об'єктом

Румунії. Замок Бран був збудований у 1212 році як фортеця на шляху, котрий проходив через ущелину Рукар-Бран у Карпатах. За одними джерелами, замок був збудований на кошти місцевих мешканців, за іншими – на кошти асоціації купців. Протягом своєї історії замок мав багато господарів. Спочатку він був у володіннях господаря Мірчі Старого, а потім належав Габсбургам. За переказами, тут ночував легендарний воєвода Влад Цепеш-Дракула в періоди своїх походів, а ліс, що оточує замок Бран, був улюбленим місцем полювання Цепеша. За іншою версією, його катували в підвалах замку турецькі вороги. Тому замок Бран і називають замком Дракули. Хоча ця розповідь є лише легендою і привертанням уваги туристів, але любителі містичного та потойбічного обов'язково зацікавляться такою екскурсійною програмою. А для туристів, які є байдужими до історії про графа Дракули та вампірів є чудовою можливістю просто помилуватися стародавньою архітектурою серед величі могутніх Карпат. Цікавим для подорожуючих є Марамуреш – гористе і багате місце Румунії. Найвідоміша пам'ятка даного району «Веселий цвинтар». Тут до смерті і поховання відносяться весело і з гумором – хрести та пам'ятники розписані смішними картинками, яскравими фарбами, веселими епіграфами. Ще Марамуреш славиться різьбою по дереву та старовинними дерев'яними храмами.

2.2. Туристична інфраструктура гірського регіону Румунії

Зі стрімким розвитком галузі туризму важливе місце посідає туристична інфраструктура. Туристична інфраструктура у нашому розумінні – це сукупність підприємств, установ і закладів, діяльність яких спрямована на задоволення потреб людей, котрі беруть участь в оздоровленні або відпочинку, а також шляхів сполучення і транспорту та об'єктів розміщення туристів, що забезпечують умови стабільного функціонування. Ми розглядаємо її цілісною системою, що складається з двох підсистем: соціальної та виробничої, які взаємопов'язані та взаємообумовлені відносно обслуговуючого суб'єкта. У свою чергу інфраструктура певною мірою формує туристичні регіони, сприяє туристичній спеціалізації та профілю господарювання, адже завдяки наявності інфраструктурних зв'язків між окремими об'єктами визначають якість

обслуговування на тій чи іншій території. Розвиток інфраструктури повинен відповідати високим стандартам обслуговування, адже турист, віддалений від постійного місця проживання і максимально звільнений від повсякденних турбот, вимагає ефективного обслуговування у вільному проведенні часу. Тут вагоме місце належить закладам розміщення туристів, громадському харчуванню, побутовому обслуговуванню. Саме вони можуть створювати якісні параметри особистого споживання людини, яка відпочиває. Румунська туристична інфраструктура має, сьогодні, багато проблем і не може повністю якісно забезпечити відпочинок для людей. Хоча розвинені гірськолижні курорти за останні роки розбудували сучасну інфраструктуру у вигляді готельно-ресторанних комплексів, санаторно-курортних закладів, ресторанів, кафе, транспортних шляхів, розважальних комплексів тощо.

На гірськолижних курортах є житло всіх смаків: розкішні готелі для більш вимогливих мандрівників, затишні вілли та сімейні та молодіжні кабіни. Працює близько 40 готелів, котеджі і вілли (2 ** – ** 4), щоб забезпечити можливість насолоджуватися гірським повітрям, щоб порадувати око кожного туриста і повністю втекти від шуму і суєти міста і насолодитися повноцінним відпочинком. Курорт Пояна Брашов має розвинену інфраструктуру. Взимку курорт є прекрасним місцем для ентузіастів зимових видів спорту, оскільки має десять різних і складних гірськолижних схилів.

Якщо у туристів немає можливості привезти лижі із собою це не становить жодної проблеми. Майже у всіх готелях надається обладнання для прокату лиж. Крім того, поблизу лижних трас є схожі місця прокату. Взагалі, оренда високоякісних лижних проїзду не є дорогою. Діти в Пояна Брашов отримують знижку. Для тих, хто хоче придбати гірськолижний пасаж на курорті, є фірмовий магазин. Автобус від Пояни Брашов у Брашові регулярно проходить кожні 15 хвилин. Три найбільших румунських курорти у Карпатах: Синая, Пояна Брашов і Предял з'єднані між собою транспортним сполученням. Туристи мають змогу відвідати різні курорти, створити власну екскурсійну програму і не обмежуватися чимось одним. На курортах є різні магазини, базари із

національними сувенірами, виробами, винами. Ціни – демократичніші порівняно із іншими європейськими курортами. Санаторно-курортні заклади із багатими мінеральними водами, грязями мають не високо розвинену інфраструктуру для туристів. Курорти – застарілі, несучасні, некомфортабельні.

Заклади харчування також мають ряд проблем, не розширюючи асортимент, надання якісних послуг і не будучи конкурентноспроможними і привабливими. Розбудовуються спа-центри, хоча в невеликій кількості, проте з сучасними апартаментами, обладнаннями, послугами, парковками, тренажерними залами. Туристичні курорти спрямовують свою роботу на молодь, приваблюючи її активним нічним життям із сучасними клубами, розважальними центрами, кінотеатрами, спортивними залами. Румунія має досить розвинену транспортну інфраструктуру в гірському районі Карпат. Особливе місце посідає автомобільний і залізничний транспорт. Важлива складова туристичної інфраструктури Румунії – залізничний транспорт, зручний у перевезенні будь-яких категорій туристів, починаючи від одиноких туристів і закінчуючи спеціально організованими туристично-екскурсійними потягами місцевого та дальнього сполучення. Залізниця вже понад півтора століття бере участь у розвитку туризму, формуванні туристичних пасажиропотоків. Автобусний туризм, зокрема в Румунії, є відносно молодим. Автобусний транспорт можливий упродовж року, бо на його розвиток менше впливають кліматичні умови. Автобусні перевезення здійснюють і на власних автобусах туристичних фірм, а також на орендованих автобусах у незалежних автотранспортних підприємствах. Популярними у наш час стали подорожі з використанням особистого транспорту, насамперед у вихідні або святкові дні. Прокат автомобілів дуже популярний, зокрема у культурно-оздоровчих центрах Румунії, де працюють автопрокатні фірми. Оренда автомобіля може навіть входити до туристичного пакета. Звісно, турист не буде пересуватися по всій гірській місцевості автомобільним транспортом, але добратися до свого місця проживання, пересуватися по сприятливій території для власних потреб дуже зручно. В долинах гірської системи Карпат функціонують транспортні вузли, які

забезпечують вчасне і комфортне пересування туристів. Відкриваються в Румунії туристичні фірми, довідкові туристичні бюро, поширюється екскурсійна діяльність для повноцінного розвитку туризму в Карпатському регіоні Румунії.

РОЗДІЛ 3. ПРОБЛЕМИ І ПЕРСПЕКТИВИ РОЗВИТКУ ТУРИСТИЧНОЇ ІНДУСТРІЇ РУМУНСЬКИХ КАРПАТ.

3.1. Аналіз перспектив і проблем в туристичному регіоні

Основними перспективами для розвитку туризму в регіоні Румунських Карпат є велика туристична привабливість на основі природних, кліматичних, мінеральних, історичних і культурних ресурсів, розвинене транспортне сполучення, демократичні ціни, вигідне розміщення у найбільш відвідуваному Європейському регіоні. З початком розвитку організованого туризму в Європі, в Румунії з'являються також перші туристичні бюро, які організовують екскурсії у визначні місця, і з часом поглиблюючи свою спеціалізацію здійснюють позитивний вплив на туризм. За всіма цими ознаками Румунія має дуже перспективний туристичний ринок. Останнім часом стали помітними вкладення в туристичну галузь країни – йде реконструкція пам'ятників, будівництво сучасних готелів, розвиток інфраструктури.

Не зважаючи на великі перспективи, в Румунії наявні великі проблеми, які гальмують розвиток туристичної індустрії в Карпатському регіоні. Основними негативними причинами можуть бути:

1) Недостатня реклама туристичного напрямку і продукту. Можливо, вона діє лише в рамках внутрішнього туристичного ринку, не виходячи на міжнародний рівень. Помилково, сьогодні, безліч туристів сприймають Румунію лише категорією рядянських часів, зовсім не здогадуючись про її туристичний потенціал.

2) Політична і економічна нестабільність в державі. Розвиток туризму напряму залежить від впливу політики на нього. Румунська влада просто не приймає належних і потрібних заходів, не спрямовує потенціал країни в правильному руслі. Економіка країни не є стабільною та високорозвиненою. Румунія – індустріально-аграрна країна з перехідною економікою. Галузь туризму могла би потенційно підвищити економічну ситуацію в країні. Політичний і економічний вплив в туризмі є взаємопов'язаними поняттями.

3) Нерозвинена туристична інфраструктура. З 28 гірськолижних курортів розвиненими є лише три. Готельна, харчова мережі мають багато недоліків. Повільна розбудова гальмує якісне надання туристичних послуг та формування турів. Санаторно-курортні заклади не працюють на повну потужність, маючи застарілі послуги, приміщення і розбудовуються в повільному темпі.

4) Спрямованість на внутрішній туризм. Румунія ще на початку 21 ст. спрямовувала туристичний потенціал тільки на вітчизняного туриста. Це гальмує розвиток туризму на міжнародному рівні в тому спрямуванні, що в румунів відсутній великий стимул для розвитку туристичного потенціалу своєї країни, її економічного стану, зростання міжнародного значення.

Румунія також має від'ємне сальдо торговельного балансу. Але за обсягами надходжень від туризму ця країна не належить до провідних країн світу, що вказує на порівняно низький рівень цін на послуги та товари. Словаччина та Румунія на регіональному ринку мають найменшу частку як за величиною туристичного потоку до названих країн, так і за надходженнями від туризму. Причому в Румунії спостерігається зменшення обсягів надходжень від туризму при певному зростанні туристичного потоку, що може свідчити або про низькі ціни на туристичні послуги в цих країнах, або про переважання транзиту, або про нерозвиненість індустрії туризму та ринкового середовища, які не дають можливості проводити ефективну туристичну політику.

У Румунії найближчим часом планується почати будівництво тематичного парку Дракула-ленд, що істотно підвищить інтерес туристів до цієї країни. Тобто спостерігаються певні зрушення в політиці держави щодо розвитку туризму, але вони є нестабільними та дуже повільними. Звісно, спостерігається недостатній вплив туристичних фірм, бюро і організацій на розвиток туристичної сфери. Попит на туризм і подорожі в міжнародному масштабі децентралізується, тобто поширюється на нові галузі і місця, а не концентрується в звичайних традиційних місцях. Ця децентралізація відноситься не тільки до розподілу відвідуваності в окремих країнах, а й взагалі до іноземного туризму: виникли нові ринки. Попит в міжнародному туризмі характеризується повсюдним

збільшенням відстані між місцем проживання та місцем туризму або подорожі – як тривалого, так і короткострокового, іноземного та вітчизняного. Румунія має змогу конкурувати на міжнародній арені на основі нових нетрадиційних подорожей та вражень.

3.2. Шляхи вирішення проблем для розвитку туризму в Румунських Карпатах

Туристичні проблеми потребують негайного дослідження, аналізування та їхнього вирішення. По-перше самі румуни повинні змінити свій туристичний менталітет і сприйняття міжнародного туризму. Населення повинне саме сприяти виходу своєї держави на світовий ринок послуг завдяки потужному туристичному потенціалу. По-друге, вищий рівень суспільства – влада повинна приймати рішучі заходи на політичному, соціальному, правовому, економічному спрямуванні. Позитивно може вплинути участь Румунії в Європейському Союзі. Республіка матиме змогу інтегрувати себе в Європейський регіон. З розвитком туризму- частини сфери економіки принесе дохід у загальний розвиток економіки країни, підвищить рівень життя населення, його добробуту. По-третє – туристичні фірми і організації повинні здійснювати якісну маркетингову діяльність, вивчати, досліджувати, аналізувати попит на ринку послуг та за потребами споживачів, робити якісну міжнародну рекламу свого туризму, приваблювати подорожуючих. По-четверте, потрібно розвивати туристичну інфраструктуру для різних напрямків і видів: гірськолижного, екологічного, рекреаційного й екскурсійного. Тоді можна буде говорити про якісне туристичне обслуговування і задоволення всіх потреб туристів.

В даний час ринок туристських послуг в Румунії є вільним і функціонує в умовах конкуренції. Як правило, держава не втручається безпосередньо в діяльність суб'єктів туристського бізнесу, а регулює її за рахунок податків на обслуговування туристів і конкретно вироблені послуги. У Румунії була проведена реорганізація системи управління туристським комплексом країни. Питаннями туризму в даний час в Румунії займається Міністерство туризму,

створене на базі раніше існуючих відомств – Національної адміністрації з туризму, Служби по роботі з турфірмами та Служби з розвитку туризму.

На одній із прес-конференцій ЄС, було обговорено актуальні питання впровадження туристичних проєктів Україна-ЄС, проблеми розвитку транскордонного і зеленого туризму гірської системи Карпат та підтримки Європейським Союзом місцевих туристичних програм. 9-10 листопада 2014 року в м. Бая-Маре (Румунія) відбулася чергова зустріч партнерів проєкту „Гармонізація розвитку туризму в сільській місцевості Карпатського регіону”, що реалізується Асоціацією економічного розвитку Івано-Франківщини в партнерстві з головним управлінням з питань туризму, євроінтеграції, зовнішніх зв'язків та інвестицій Івано-Франківської обласної державної адміністрації та Центром розвитку малого та середнього бізнесу Марамурешського повіту (Румунія) в рамках Програми прикордонного співробітництва "Угорщина-Словаччина-Румунія-Україна 2007-2018".

Цільові групи проєкту: сільські територіальні громади регіону, надавачі туристичних послуг у сільській місцевості; туристичні інформаційні центри; працівники туристичної сфери; органи державної влади та місцевого самоврядування; інституції громадянського суспільства; потенційні туристи.

Основні заходи проєкту:

1. Формування спільної місцевої туристичної політики у відповідності до практики ЄС шляхом розробки та впровадження Стратегії розвитку Карпатського села й дієвої системи транскордонного маркетингу туристичних послуг.

2. Сприяння збереженню природної та культурної спадщини Карпатського Єврорегіону шляхом створення спільного туристичного продукту "Мальовничі Сільські Карпати".

3. Підвищення конкурентоспроможності сільських територій Карпатського Єврорегіону через впровадження Карпатського туристичного паспорту.

4. Розбудова спільного інформаційного та маркетингового простору та більш міжнародних позитивного іміджу Карпатського Єврорегіону на регіональних та міжнародних ринках [15].

Висновки

Дослідження актуальної теми про напрямки розвитку туризму в Карпатському регіоні Румунії свідчать, що європейська держава має потужний туристичний потенціал. Туристична галузь – потенційний фундамент в економіці країни. Загальне геотуристичне положення країни є дуже вигідним на основі фізико-географічного розміщення. Тому важливим чинником для розвитку туризму є Карпатська гірська система. Туризм розвивається в Румунських Карпатах в таких напрямках: гірськолижний, екологічний, рекреаційний, екскурсійний.

Ми стверджуємо, що гірськолижний туризм, сьогодні, найбільш успішно і привабливо розвинений. Гірськолижні курорти мають багато трас, туристичної інфраструктури та різноманітної екскурсійної програми. Екологічному туризму, натомість, притаманне недостатнє його використання. Проаналізувавши даний туристичний напрямок, доведено, що Румунія володіє унікальними природними дестинаціями, природними заповідниками і парками, флорою і фауною, які можуть досягти світового значення. Дослідження рекреаційного туризму показало різноманітну природньо-лікувальну спадщину Румунських Карпат. Тут є бальнеологічні, грязеві, водні, кліматичні ресурси за допомогою яких румунський туризм в майбутньому може сміло вийти на міжнародний туристичний ринок. Ще одним потенційним напрямком є екскурсійний вид туристичної діяльності. Румунія – таємнича і загадкова країна, особливо район Південних Карпат – Трансільванія. До сих пір містичні легенди про вампірів приваблюють приїздити сюди тисячі туристів. Давня архітектура країни вдало поєднується в гірському пейзажі, який додає середньовічним замкам магичності та неординарності.

Виділено певні перспективи та проблеми розвитку туристичної галузі. Перспективами розвитку є демократичні ціни, розвинена транспортна інфраструктура в Карпатах. Також існує ряд серйозних проблем, які гальмують розвиток туризму: політична і економічна нестабільність, нерозвинена туристична інфраструктура, недостатня реклама туристичного напрямку,

спрямованість на внутрішній туризм. Тому приходимо до висновку, що ж є шляхами у вирішенні даних проблем для рішучого подальшого розвитку туризму в регіоні Румунських Карпат: перехід спрямованості туризму на зовнішній ринок самими румунами; рішучі кроки з боку влади, державне регулювання розвитку туризму; створення якісної реклами туристичного напрямку; розвиток і розбудова туристичної інфраструктури.

Загалом при вивченні теми стає зрозуміло наскільки потужного перспективного туристичного потенціалу замало для повноцінного розвитку міжнародної діяльності в сфері туризму та наскільки політична, економічна ситуації в державі, населення впливає на розвиток туризму.

Отже, дивлячись на великий потенціал і переваги туризму даної країни, можна сміло стверджувати – Румунія – нове перспективне відкриття сучасного туристичного ринку.

Список використаних джерел

1. Велика енциклопедія мандрівника. CD-диск: ТОВ «Меридіан», 2002.
2. Весь світ: Енциклопедичний довідник. - Мінськ.: Література, 1998. – 656с.
3. Всесвітня туристична організація-[Електронний ресурс]- Режим доступу: <https://4mat3.io.ua/>
4. Географія країн світу- Румунія-[Електронний ресурс]- Режим доступу: http://eduknigi.com/geo_view.php?id=295
5. Географія Румунії-[Електронний ресурс]- Режим доступу: https://uk.wikipedia.org/wiki/%D0%93%D0%B5%D0%BE%D0%B3%D1%80%D0%B0%D1%84%D1%96%D1%8F_%D0%A0%D1%83%D0%BC%D1%83%D0%BD%D1%96%D1%97
6. Гірськолижні курорти Румунії Пояна Брашов і Сіная-[Електронний ресурс]- Режим доступу: <http://travel-world.pp.ua/2432-grskolizhn-kurorti-rumunyi-poyana-brashov-snaya-unkalna-priroda-bezlch-rozvag.html>
7. Замок, де жив граф Дракула - найвідоміший замок Румунії у вражаючих фотографіях-[Електронний ресурс]- Режим доступу: <https://gazeta.ua/articles/history/zamok-de-zhiv-graf-drakula-najvidomishij-zamok-rumuniyi-u-vrazhayuchih-fotografiyah/601227>
8. Карпати-[Електронний ресурс]- Режим доступу: https://uk.wikipedia.org/wiki/%D0%9A%D0%B0%D1%80%D0%BF%D0%B0%D1%82%D0%B8#.D0.A6.D1.96.D0.BA.D0.B0.D0.B2.D1.96_.D1.84.D0.B0.D0.BA.D1.82.D0.B8
9. Кучеренко В.С. Рекреаційно-туристичні ресурси Румунії як основа для розвитку туризму/В.С. Кучеренко-[Електронний ресурс]- Режим доступу: <http://jrnl.nau.edu.ua/index.php/IMV/article/viewFile/3306/3262>
10. Огляд кращих гірськолижних курортів Румунії сезону 2015-2016-[Електронний ресурс]- Режим доступу: <http://bokosmart.com/turyzm/turystu-na-zamitku/2083-kyrortu-rymyniji-sezon-2015-2016>
11. Особливості розвитку міжнародного туризму в Румунії-[Електронний ресурс]- Режим доступу: http://8ref.com/18/referat_188493.html

12. Румунія туризм -[Електронний ресурс]- Режим доступу:
<https://stranamira.com/turizm/rumyniya/>
- 13.Смаль І.В. Туристичні ресурси світу/ І.В. Смаль-[Електронний ресурс]-
Режим доступу до ст.: http://tourlib.net/books_ukr/smal21d.htm
- 14.Стойко С. Екосистеми Карпат/С. Стойко, Е.Гадач, Т.Шимон, С.
Михайлик-[Електронний ресурс]- Режим доступу до ст.:
http://tourlib.net/books_green/stojko45.htm
- 15.Туризм в гірській системі Румунських Карпат-[Електронний ресурс]-
Режим доступу: https://otherreferats.allbest.ru/sport/00218561_1.html
- 16.Туристичний атлас світу: енциклопедію. - DVD-диск: ТОВ «Сигма», 2007
- 17.Ярьоменко С.Г. Лікувально-оздоровчий туризм в Румунії: територіальна
організація та основні тенденції розвитку/С.Г.Ярьоменко-[Електронний
ресурс]- Режим доступу до ст.: http://tourlib.net/statti_ukr/yaromenko.htm
- 18.Travel & Tourism 2016 / World Travel & Tourism Council / London / 2016 -
44 с