

ЛЬВІВСЬКИЙ НАЦІОНАЛЬНИЙ УНІВЕРСИТЕТ ІМЕНІ ІВАНА ФРАНКА

КОШЛЬ АНАТОЛІЙ БОГДАНОВИЧ

УДК 301.193.(447.84)

МІСТО ЯК СУСПІЛЬНО-ТЕРИТОРІАЛЬНИЙ КОМПЛЕКС

(на прикладі міста Тернополя)

Спеціальність 11.00.02 — економічна та соціальна географія

АВТОРЕФЕРАТ

дисертації на здобуття наукового ступеня

кандидата географічних наук

Львів - 1999

Дисертацією є рукопис.

Робота виконана у Тернопільському державному педагогічному університеті імені Володимира Гнатюка, Міністерство освіти України.

Науковий керівник кандидат географічних наук, доцент
Пушкар Іван Миколайович,
Тернопільський державний педагогічний
університет імені Володимира Гнатюка,
завідувач кафедри економічної та
соціальної географії.

Офіційні опоненти: доктор географічних наук,
Коваленко Петро Сергійович,
Рада по вивченню продуктивних сил
України НАН України,
провідний науковий співробітник;

кандидат географічних наук, доцент
Ковтун Василь Васильович,
Національний педагогічний університет
імені М.П. Драгоманова,
завідувач кафедри географії України.

Провідна установа Чернівецький державний університет
імені Юрія Федьковича, Міністерство
освіти України, м. Чернівці

Захист відбудеться “17” грудня 1999 року о 14⁰⁰ на засіданні спеціалізованої вченої ради К. 35. 051. 05 у Львівському національному університеті імені Івана Франка за адресою: 79000, м. Львів, вул. Дорошенка, 41.

З дисертацією можна ознайомитися у бібліотеці Львівського національного університету імені Івана Франка (79000, м. Львів, вул. Драгоманова, 5).

Автореферат розісланий “ ____ “ _____ 1999р.

Вчений секретар
спеціалізованої вченої ради,
кандидат географічних наук

Дубіс Л.Ф.

ЗАГАЛЬНА ХАРАКТЕРИСТИКА РОБОТИ

Актуальність теми. Зміна суспільних відносин у країні вимагає реструктуризації господарства, передусім удосконалення територіальної організації (ТО) всіх елементів суспільного життя. Особливе місце у вирішенні цієї проблеми може відіграти реалізація концепції формування і функціонування суспільно-територіальних комплексів (СТК). У ній поєднані всі елементи життєдіяльності населення різних територій. Ця проблема є найбільш актуальною для міст різного функціонального значення. У них згруповані всі природні та суспільні компоненти, що зумовлюють життєдіяльність людей, починаючи від екологічних умов міських ландшафтів, населення, виробництва і до інфраструктурного їх обслуговування, а також управління процесами соціально-економічного розвитку.

Дослідження, що проводяться в Україні, охоплюють, передусім, окремі складові СТК, не пов'язуючи їх з іншими функціональними компонентами міста. Суспільно-територіальні дослідження в основному охоплюють значні за розміром території і вивчають системи міських поселень, типологію міст, класифікують їх за людністю, функціями, значенням у формуванні систем розселення. Такі дослідження проводили і проводять в Україні А.І. Доценко, Ф.Д. Заставний, Є.П. Качан, П.С. Коваленко, В.В. Ковтун, Л.М. Корецький, В. Кубійович, П.В. Луцишин, М.С. Нудельман, М.Д. Пістун, Ю.І. Пітюренко, І.М. Пушкар, А.В. Степаненко, О.О. Ткаченко, О.Г. Топчієв, Д.В. Ткач, О.І. Шаблій та інші. Серед зарубіжних вчених такими дослідженнями займаються Е.Б. Алаєв, М.К. Бандман, С.Я. Ниммик, Б.С.Хорєв, О.І. Чистобаєв, К. Лінч, Д.Ж. Форестер та інші. Багато положень з теорії і практики функціонування міст як СТК вимагають перегляду в умовах переходу суспільства до ринкових відносин. Це зумовило вибір теми дисертаційної роботи, її мету та основні завдання.

Зв'язок роботи з науковими програмами, планами, темами. Дисертаційна робота є органічною частиною наукової теми кафедри економічної і соціальної географії Тернопільського державного педагогічного університету ім. Володимира Гнатюка «Проблеми розвитку і функціонування регіональних суспільно-географічних комплексів в умовах переходу суспільства до ринкових відносин».

Мета і завдання дослідження. Мета дисертаційної роботи полягає у поглибленні теоретичних положень суспільно-територіального комплексотворення і методичних основ дослідження СТК міста, його функціонування та ТО. Для досягнення цієї мети були сформульовані такі завдання:

- поглибити теоретичні засади формування і функціонування суспільно-територіального комплексу на основі наявних наукових розробок щодо його територіальної організації;
- виробити основні методичні положення дослідження суспільно-територіального комплексу міста;
- розкрити особливості територіальної організації суспільно-територіального комплексу міста;
- визначити вплив природних, історико-географічних та соціально-економічних чинників на формування та функціонування суспільно-територіального комплексу м. Тернополя;
- дослідити компонентну, функціональну, територіальну та управлінську структури суспільно-територіального комплексу міста;
- вивчити основні форми територіальної організації суспільно-територіального комплексу м. Тернополя і виробити напрямки їх удосконалення в умовах переходу суспільства до ринкових відносин.

Об'єкт, предмет і методологія дослідження. Об'єктом дослідження є СТК м. Тернополя як важлива ланка обласного суспільно-територіального комплексу. Предметом дослідження є територіальна організація СТК м. Тернополя і вироблення конструктивних напрямків її удосконалення.

Методологічною основою дослідження є сучасні концепції суспільної географії, наукові розробки вітчизняних та зарубіжних вчених у галузі суспільно-територіального комплексоформування, містобудування, районного планування та територіальної організації міст.

У процесі дослідження використовувалися традиційні та сучасні методи і підходи: системний, статистичний, історико-географічний, порівняльно-географічний та картографічний, суспільного районування, графічного та математичного моделювання, польових досліджень та інші.

Інформаційною базою дослідження є статистичні, літературні та інші матеріали. Статистичні матеріали зібрані автором в управлінні статистики Тернопільської обласної держадміністрації та м. Тернополя, управліннях економіки, містобудування та архітектури міської ради, обласному управлінні екологічної безпеки, міському відділі охорони навколишнього середовища та промислової екології. Використані також матеріали первинної звітності промислових підприємств, житлово-експлуатаційних контор та інших установ соціальної сфери тощо.

Наукова новизна одержаних результатів. У дисертації поглиблено теоретичні і методичні основи вивчення СТК. Обґрунтовано сутність та особливості формування локальних СТК; виявлено вплив на СТК міста різних природних, соціально-економічних та історичних чинників, зміни цього впли-

ву в сучасних умовах. Зроблено системний аналіз СТК м. Тернополя; виявлено взаємозв'язки між його підкомплексами; досліджено ТО СТК міста та накреслено шляхи конструктивного реформування компонентів СТК міста в умовах реструктуризації та реформування економіки. Виконано картографічне моделювання СТК м. Тернополя.

Практичне значення отриманих результатів. Вироблені в дисертації науково-методичні підходи до вивчення СТК міста можна бути використати при дослідженні інших міст України. Конкретні висновки і пропозиції щодо удосконалення ТО СТК м. Тернополя враховуватимуться управлінням економіки міської ради для вироблення напрямів соціально-економічного розвитку міста і складання схем районного планування. Матеріали дослідження використані при виробленні планової теми «Проблеми розвитку та територіальної організації господарства м. Тернополя і його приміської зони». Матеріали дисертаційного дослідження використовуються кафедрою економічної і соціальної географії Тернопільського державного педагогічного університету імені Володимира Гнатюка при вивченні нормативного курсу «Географія населення» та при підготовці студентами дипломних і курсових робіт.

Особистий внесок здобувача. Поглиблено теоретичні положення, зокрема про агломераційний СТК, удосконалено методичні основи його дослідження. Проаналізовано вплив історичних, природних та соціально-економічних чинників на формування і розвиток СТК м. Тернополя. Самостійно, під керівництвом наукового керівника, досліджено ТО СТК міста, вироблено напрямки її удосконалення, проведено суспільно-географічне районування м. Тернополя.

Апробація результатів дисертації. Матеріали дослідження доповідалися і обговорювалися на міжнародній конференції «Методологія науково-практичних досліджень в умовах ринку» (м. Тернопіль, 1997р.), на науково-практичних конференціях професорсько-викладацького складу Тернопільського державного педагогічного інституту (1995, 1996 рр.) та Тернопільського державного педагогічного університету ім. Володимира Гнатюка (1997, 1998, 1999 рр.), на міжнародній конференції «Місто - шляхи його реформування в Україні» (1998 р.), яка проводилася на базі агенції міського розвитку Тернопільської міської ради.

Публікації. На тему дисертації опубліковано 7 статей. Обсяг публікацій становить 2,1 д. а.

Обсяг і структура роботи. Дисертаційна робота складається з вступу, чотирьох розділів, висновків, списку використаних джерел та додатків. Загальний обсяг роботи становить 171 сторінку комп'ютерного набору, в т.ч. ілюстрації та таблиці — на 30 сторінках (19 рисунків та 13 таблиць), список використаних джерел на 14 сторінках (158 позицій) та 5 додатків на 6 сторінках.

ОСНОВНИЙ ЗМІСТ

У першому розділі – «Теоретичні основи вивчення суспільно-територіальних комплексів» – подані вихідні положення, які є теоретичною базою для наукових досліджень. Суспільно-територіальний комплекс міста розглядається як первинна ланка територіальної організації суспільства, що відзначається цілістю та взаємозв'язаністю компонентів. Міські СТК виконують роль ядер (центрів) суспільного комплексоутворення, вони організують навколо себе СТК різних таксономічних рангів – локальні (районні, міжрайонні та внутріобласні), регіональні (обласні, міжобласні), загальнодержавний. Особливе місце серед них займають обласні центри, що є ядрами обласних СТК, які територіально інтегрують міжрайонні, районні, низові суспільні утворення у зв'язку з концентрацією у них різних функцій.

Місто є агломерованим СТК, що сформувався як результат процесів урбанізації та розвитку різних типів зв'язків між його складовими. У ньому зосереджується населення, відбуваються процеси концентрації і диверсифікації виробництва, розвивається виробнича та соціальна інфраструктури, існує єдине управління усіма ланками міського господарства. Міський СТК має основні і периферійні межі. Основні межі визначаються територією міста, на якій управляють міські органи. Периферійні межі не чіткі, вони проводяться на лінії розвитку стійких зв'язків між приміськими районами та містом, хоча функціональний вплив міста на навколишню територію може виходити далеко за ці межі.

СТК міста – це складна поліфункціональна, гетерогенна за складом система. До неї належать компоненти природного середовища, населення та всі галузі його життєдіяльності в межах певної територіальної спільності.

Маючи відносну самостійність як територіальне утворення, міський СТК є складовою частиною СТК вищих таксономічних рівнів. Між ними існують тісні речовинні, енергетичні, інформаційні та людські зв'язки.

Природний підкомплекс є базою для розвитку всіх інших компонентів СТК міста. У процесі його використання створюються поселенські ландшафти.

Населення міста є досить динамічною підкомплексом, його елементи перебувають у неперервному русі. Переміщення жителів – об'єктивна основа функціонування усіх підкомплексів міста. Незважаючи на багатоцільовий рух населення, він має чітку ритмічність, векторність, часову частотність. У зв'язку з розвитком у сучасних умовах позаміських поселень, формується ареал взаємозв'язаного розселення, який значно впливає на містоформівну базу.

Містоформуюча база представлена соціально-економічним комплексом (СЕК), що є поєднанням різних видів діяльності населення. На його взаємозв'язаність і структуру впливає історія розвитку міста, економіко-географічне положення, природний, трудовий, виробничий і соціальний потенціали тощо. Ефективність функціонування СЕК міста досягається спільним використанням об'єктів міського житлово-комунального господарства, виробничої і соціальної інфраструктури, транспортної мережі та ін.

Важливою складовою СТК, яка інтегрує всі інші підкомплекси у комплекс, є управлінська інфраструктура. Вона створює необхідні умови для ефективного функціонування всіх підкомплексів міста, координує діяльність відомчих органів управління та спрямовує їх діяльність для розв'язання проблем усього СТК.

Територіальне поєднання всіх компонентів СТК в окремих частинах міста дає підставу виділити в ньому територіально-функціональні підсистеми (райони, підрайони, мікрорайони).

Дедалі більшого значення в умовах переходу суспільства до ринкових відносин набуває комплексність розвитку міста, яка передбачає забезпечення пропорційного та збалансованого розвитку підкомплексів СТК, досягнення оптимальних умов для життя і діяльності його мешканців. Комплексність у розвитку міста передбачає також економічну, соціальну й екологічну ефективність, які є результатом розвитку СТК і вдосконалення його територіальної організації.

Оскільки міські СТК, як і інші комплекси, тривало формувалися в умовах неефективного використання природно-ресурсного та соціально-економічного потенціалів, то вони характеризуються переважно значними диспропорціями у розвитку окремих компонентів, нераціональною територіальною організацією всього СТК.

Вивчення СТК міста вимагає комплексного підходу, який передбачає застосування загальнонаукових і спеціальних методів для:

- обґрунтування науково-методичних підходів вивчення СТК міста як складної системи;
- виявлення та аналізу чинників, які впливають на формування і функціонування СТК міста Тернополя;
- багатоаспектного вивчення структури міського СТК;
- виявлення основних форм територіальної організації СТК міста Тернополя і вироблення основних напрямів її вдосконалення в умовах сучасних процесів, що відбуваються у суспільстві.

У другому розділі — «Аналіз чинників формування суспільно-територіального комплексу міста Тернополя» — проаналізовано суспіль-

но-географічні, історико-географічні і природні чинники, їх вплив на формування та функціонування СТК міста Тернополя.

На процес формування і розвитку СТК впливають як загальні (територіальний поділ та інтеграція праці, науково-технічний прогрес та ін.), так і регіональні (географічне положення, природні, історико-географічні, соціально-економічні, екологічні та ін.) чинники.

Природні чинники (рельєф, клімат, підземні та поверхневі води та ін.) значно впливають на специфіку планування та забудови міста, розміщення підприємств виробничої та соціальної сфери, формування комунікаційних систем. У м. Тернополі ці умови загалом досить комфортні для життя та діяльності людей.

Розвиткові Тернополя як міста сприяло вигідне географічне положення. Надання йому статусу обласного центру визначило соціально-економічні та управлінські функції цього міста. Близькість міста до державного кордону України з Молдовою, Румунією, Угорщиною, Словаччиною та особливо Польщею сприяло створенню у Тернополі багатьох підприємств з участю іноземного капіталу, а розташування у центрі області обумовило тісні зв'язки міста з усіма її адміністративними районами.

Порівняно невеликі розміри міста та його колова конфігурація позитивно впливають на ефективність функціонування СТК за рахунок зниження транспортних затрат. Невелика площа промислової зони і потужний промисловий потенціал міста зумовлюють значну територіальну концентрацію виробничих об'єктів. Цьому сприяє густа мережа тепло-, газо-, водоцентралей, каналізаційної системи, що зумовлюють економію значних капіталовкладень внаслідок спільних для багатьох підприємств об'єктів виробничої інфраструктури.

Велика кількість працездатного населення, його високий професійний та освітній рівень забезпечують розвиток галузей промисловості із складними виробничо-технологічними циклами (радіотехнічної, електротехнічної, текстильної, сільськогосподарського машинобудування, харчової та ін.), сприяють розвиткові різних галузей господарства СТК.

Крім чинників, що сприяють розвиткові СТК в умовах соціально-економічної кризи, посилюється вплив обмежувальних чинників, передусім соціально-економічних. Це, перш за все, стійке зниження попиту на окремі товари та послуги, які вироблялися у місті, що призводить до занепаду певних галузей чи виробництв. А це, в свою чергу, є головною причиною безробіття. Значна частина незайнятого населення повертається до села (деурбанізація) або виїжджає за межі міста. Цей чинник у перспективі може досить відчутно впливати на чисельність населення міста, його економічний і соціальний розвиток.

У третьому розділі – «Компонентно-функціональна структура суспільно-територіального комплексу міста Тернополя» – вказано, що компонентна структура відображає характеристику основних підкомплексів СТК м. Тернополя.

У компонентно-функціональній структурі міського СТК виділяють такі підкомплекси: природне середовище, населення (у т. ч. геодемографічна і система розселення), виробництво, сфера послуг, інституційна інфраструктура. Вони тісно пов'язані між собою сукупністю суспільно-географічних зв'язків (виробничих, економічних, соціальних, інформаційних, управлінських та ін.). Кожен з підкомплексів СТК є своєрідною системою, яка, у свою чергу, поділяється на окремі елементи.

Центральне місце у СТК міста займає підкомплекс населення. Аналіз демографічних показників та особливостей розселення людей у м. Тернополі дозволяє визначити такі особливості:

- поступове погіршення демографічної ситуації внаслідок зниження показників народжуваності (за 1990-1998 рр.- на 7,6‰) та зростання показників смертності (за 1990-1998 рр. - на 10,1‰) населення;
- посилення процесів старіння населення (збільшення частки осіб пенсійного віку) та демографічного навантаження на працездатне населення (у 1990 році на 1000 осіб працездатного віку припадало 102 особи пенсійного віку, а у 1998 році – 176 осіб);
- скорочення чисельності трудових ресурсів, зниження рівня зайнятості в галузях господарства (на 01.01. 98. офіційний рівень безробіття становив 7,6%, а неофіційний – понад 33%);
- посилення процесів деурбанізації та міграції молоді на заробітки, передусім за межі України (з 1996 р. м. Тернопіль має від'ємне сальдо механічного руху);
- нерівномірність розселення людей у місті, що дозволяє виділити чотири зони концентрації населення (в порядку зниження показника щільності людей): центрально-східну, південно-західну, північно-західну та південну.

Виробничий підкомплекс міста представлений підприємствами промисловості, будівництва і транспорту. Їх кількість останніми роками збільшилася внаслідок реструктуризації великих і утворення на їх базі дочірніх підприємств. Але обсяги виробництва значно знизилися, передусім у машинобудуванні, легкій, промисловості будівельних матеріалів, трохи менше – у харчовій. Це зумовлено значною залежністю багатьох підприємств від довізної сировини і матеріалів, випуску неконкурентоздатної продукції, зменшенням попиту внаслідок зниження платоспроможності населення та ін.

Основу соціального підкомплексу м. Тернополя становить сфера послуг. Вона представлена торгівлею і громадським харчуванням, пасажирським транспортом і зв'язком, житлово-комунальним господарством, охороною здоров'я, освітою, рекреацією, культурою та ін. У цих галузях найбільш розвинені різні форми власності, що значно поліпшило рівень обслуговування мешканців міста, розширився асортимент послуг, які їм пропонуються.

Важливе місце у СТК займає природний підкомплекс. Тут функціонують інші підсистеми і тим самим змінюють її. Внаслідок процесу містобудування природні ландшафти змінилися на міські (малоповерхові, багатоповерхові, промислово-селітебні, водно-рекреаційні, садово-паркові та ін.). В цілому природна основа є сприятливою для розвитку всіх компонентів СТК м. Тернополя, певний негативний відбиток накладають різновиди антропогенного карсту (масив «Східний»), просідання ґрунту (масиви «Східний» і «Сонячний»), а також невідповідність промислової забудови масиву «Східний» відносно рози вітрів, недостатньо очищені промислові та комунальні стоки.

У четвертому розділі – «Територіальна організація суспільно-територіального комплексу міста Тернополя та основні шляхи її вдосконалення» – досліджено територіальну організацію СТК м. Тернополя на основі аналізу індексу густоти населення ($I_{ГН}$), інтегрального індексу промислового розвитку ($I_{ІПР}$) та інтегрального індексу соціального розвитку ($I_{ІСР}$) його мікрорайонів. Проведено районування Тернополя на основі застосування методу багатовимірної математичного аналізу (дев'ятьох показників). Нами виділено центральний суспільно-територіальний район (два підрайони, чотири мікрорайони), східний суспільно-територіальний район (два підрайони, чотири мікрорайони), центрально-східний суспільно-територіальний район (два мікрорайони), північно-західний суспільно-територіальний підрайон (три мікрорайони), південно-західний суспільно-територіальний підрайон (два мікрорайони) (рис. 1,2).

Центральний суспільно-територіальний район – це частина міста з високим промисловим, незначним соціальним рівнями розвитку та низькою густиною населення. Його утворюють північно-центральний та південно-центральний підрайони. До північно-центрального підрайону належать четвертий та шостий мікрорайони. Їх об'єднання зумовлено високим рівнем $I_{ІПР}$. У мікрорайонах сконцентровано 54% промислових підприємств територіально-виробничого підкомплексу міста, частка виробництва продукції яких у загальному валовому продукті в 1998 році становила 46%. Промислову спеціалізацію підрайону визначають галузі машинобудування, легкої та промисловості будівельних матеріалів.

До південно-центрального підрайону належать п'ятий мікрорайон та позаміський мікрорайон смт. Велика Березовиця. Їх об'єднання зумовлене спільним соціально-економічним розвитком територій у минулому. Як наслідок, промислові підприємства смт. Велика Березовиця є доповненням господарського комплексу п'ятого мікрорайону, промислову спеціалізацію якого становить харчова та машинобудівна галузі. Житлова забудова та рівень комфортності проживання населення відповідає міському. Територія смт. Велика Березовиця належать також до системи пасажирсько-транспортних перевезень міста.

Східний суспільно-територіальний район – це частина міста з середньою густиною населення, низьким соціальним та незначним промисловим рівнем розвитку. Його формують північно-східний та південно-східний підрайони. Південно-східний підрайон утворюють другий та дев'ятий мікрорайони. Спільними ознаками їх розвитку є однакові рівні заселеності та промислового розвитку, вони більші від середньоміських показників.

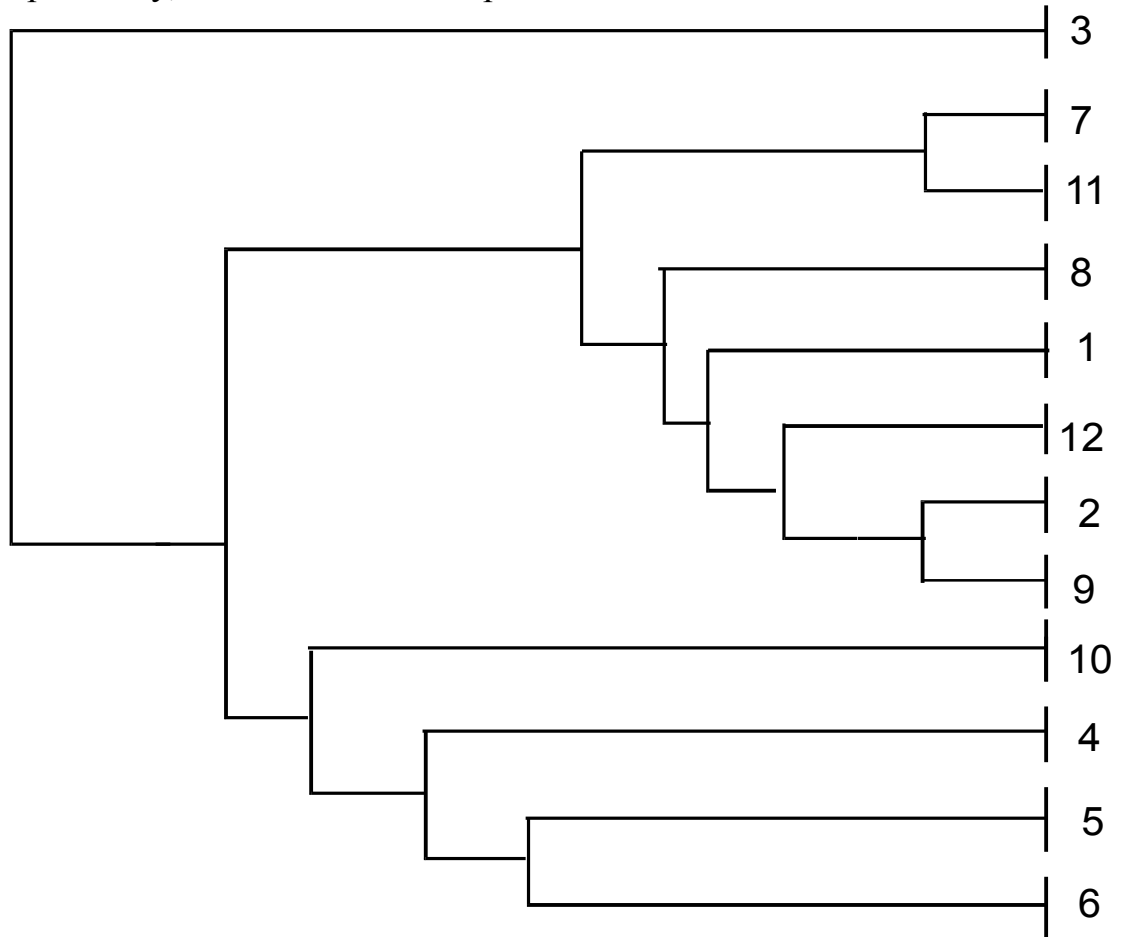


Рис. 1. Граф “дерево поєднань” мікрорайонів міста Тернополя¹.

¹ Примітка: цифрами позначено мікрорайони міста.

Північно-східний підрайон формують восьмий та дванадцятий мікрорайони. Їх території подібні за соціальним рівнем розвитку ($I_{\text{СР}}$ для них невисокий). Населення мікрорайонів незадовільно забезпечене об'єктами культурної, духовної сфери, торгівлі і громадського харчування, побутового обслуговування. На даних територіях нема закладів охорони здоров'я. Спільною ознакою є низький рівень промислового розвитку. На території дванадцятого мікрорайону розташоване одне підприємство, а на території восьмого промислових підприємств нема взагалі.

Центрально-східний суспільно-територіальний район – це унікальна частина міста, якій відповідає найвища густина населення. Його утворюють третій та десятий мікрорайони. У третьому мікрорайоні найвищий рівень заселеності, який у 4 рази перевищує середньоміський рівень. Тут зосереджені усі органи управління міста. Забезпечення населення об'єктами соціальної сфери перевищує потреби у 2-3 рази.

Для десятого мікрорайону характерним є найвищий рівень промислового розвитку. За усіма промисловими індексами він переважає середньоміський у 2-3 рази. При цьому рівень його заселеності поступається тільки третьому мікрорайонові.

Південно-західний суспільно-територіальний підрайон – це частина міста з середнім рівнем густоти населення та соціального розвитку, низьким промисловим та високим рекреаційним потенціалами. Підрайон утворюють перший мікрорайон та позаміський мікрорайон с. Петрики. Їх об'єднання зумовлене переважно житлово-комунальною функцією. Промисловий розвиток цих територій низький. Тут розташовані екологічно чисті виробництва незначної потужності.

Північно-західний суспільно-територіальний підрайон – це частина міста з дуже низькою густиною населення, незначним рівнем соціального розвитку, відсутнім промисловим та наявним значним рекреаційним потенціалами. До складу підрайону входять сьомий, одинадцятий мікрорайони, позаміський мікрорайон с. Кутківці та с. Пронятин. Спільними ознаками для них є середній рівень розвитку соціальної сфери та відсутність промислових підприємств.

Висновки.

Суспільно-територіальне дослідження дозволяє зробити такі висновки:

1. У СТК м. Тернополя необхідно стабілізувати демографічні процеси, створити соціально-економічні умови для підвищення природного приросту населення та позитивного сальдо міграції.
2. Зменшити до оптимальних показників рівень безробіття в СТК міста, створити додаткові робочі місця на підприємствах та активізувати малий бізнес.

3. У процесі реструктуризації територіально-виробничого підкомплексу доцільно підвищити рівень промислового розвитку південно-центрального суспільно-територіального підрайону, зокрема розвивати виробництва, що базуються на переробці сільськогосподарської сировини. Це дозволить знизити рівень концентрації промисловості у центральній частині міста, оптимізувати внутріміські міграції робочої сили.
4. У північно-східному, південно-західному та північно-західному суспільно-територіальних підрайонах необхідно розвивати підприємства соціальної сфери. Для задоволення потреб населення тут слід розширити торговельні площі, заклади громадського харчування, охорони здоров'я та освіти.
5. В усіх мікрорайонах міста потрібно поліпшити внутріміські пасажирські перевезення, а також удосконалити теплові мережі, оснастити їх сучасними матеріалами і механізмами, поліпшити водопостачання.
6. Виробити програму охорони та раціонального використання внутріміських ландшафтів, формування рекреаційної зони міста та приміської зони на базі використання місцевих водних та біологічних ресурсів. Особливу увагу звернути на екологічні умови північно-східного суспільно-територіального підрайону. Особливо гострою є проблема перенесення об'їзної дороги за межі міста, що знизить забрудненість території мікрорайонів шкідливими викидами транспорту.
7. У місті назріла необхідність удосконалювати управлінську структуру усього СТК, що дозволить збалансувати розвиток його підкомплексів, формувати його ринкову інфраструктуру та втілювати на практиці заходи для поліпшення життєдіяльності населення міста.

СПИСОК ОПУБЛІКОВАНИХ ПРАЦЬ НА ТЕМУ ДИСЕРТАЦІЇ

Кошіль А.Б. Суспільно-територіальний комплекс міста Тернополя: сучасний стан і шляхи вдосконалення //Географія і сучасність: Збірник наукових праць Національного педагогічного університету імені М.П. Драгоманова. Випуск 1.- К.: Видавництво Національного педагогічного університету ім. М.П. Драгоманова, 1999.- С. 124-130.

Кошіль А.Б. Територіальна структура спеціалізованих підкомплексів СТК м. Тернополя //Наукові записки Тернопільського державного педагогічного університету. Серія: Географія.- 1999.– №3.– С. 84-91.

Кошіль А.Б. Соціальні та історико-географічні передумови розвитку суспільно-територіального комплексу міста Тернополя //Наукові записки Тернопільського державного педагогічного університету. Серія: Географія. – 1998. – №2. – С.81-83.

Кошіль А.Б. Природно-ресурсний потенціал та його вплив на форму-

вання суспільно-територіального комплексу міста Тернополя //Наукові записки Тернопільського державного педагогічного університету. Серія: Географія. - 1998.– №2. – С. 85-88.

Кошіль А.Б. Функціонально-галузевий аналіз суспільно-територіального комплексу міста (на прикладі м. Тернополя) //Регіональні аспекти розвитку і розміщення продуктивних сил України: Збірник наукових праць кафедри управління трудовими ресурсами і розміщення продуктивних сил ТАНГ. Випуск 2. – Тернопіль: Економічна думка, 1998. – С. 109-115.

Кошіль А.Б. Чинники формування суспільно-територіального комплексу (на прикладі міста Тернополя) //Регіональні аспекти розміщення продуктивних сил України: Збірник наукових праць викладачів і аспірантів кафедри управління трудовими ресурсами і розміщення продуктивних сил ТАНГ.– Тернопіль, 1997. - С. 84-88.

Кошіль А.Б. Сучасні тенденції демографічних процесів та їх вплив на формування трудових ресурсів міста Тернополя //Вісник Технологічного університету Поділля. Випуск 2. – Хмельницький, 1999. – С. 105-108.

Кошіль А.Б. Місто як суспільно-територіальний комплекс (на прикладі міста Тернополя). – Рукопис.

Дисертація на здобуття наукового ступеня кандидата географічних наук за спеціальністю 11.00.02 – економічна та соціальна географія.

У дисертації розглядаються питання формування і функціонування суспільно-територіальних комплексів на рівні міста, яке має адміністративно-управлінські функції обласного рівня. Поглиблено методологічні та теоретичні засади формування суспільно-територіального комплексу міста. Запропоновано методичні підходи до виявлення ролі природних, історико-географічних, соціально-економічних чинників формування суспільно-територіального комплексу, його компонентної структури і суспільно-територіального районування. У дисертації оцінено демографічну ситуацію в місті, проаналізовано зайнятість населення, досліджено соціальну і промислову інфраструктуру, вивчено організаційно-управлінський підкомплекс функціонування міста. Особлива увага приділена вивченню виробничо-територіального підкомплексу, особливостями його функціонування у перехідний період до ринкових відносин. Запропоновано шляхи вдосконалення функціонування суспільно-територіального комплексу органам місцевого самоврядування.

Детально вивчено територіальну організацію господарського комплексу міста Тернополя, виділено внутрішні суспільно-територіальні райони, під-

райони і мікрорайони. Накреслено шляхи конструктивного реформування всіх компонентів СТК міста в умовах реструктуризації та реформування економіки.

Ключові слова: суспільно-територіальний комплекс, структурні підкомплекси, територіальна організація, місто, компонентно-функціональна та територіально-функціональна структура, суспільно-територіальне районування.

Koshil A.B. City as social and territorial complex (on an example of Ternopil). - Manuscript.

Thesis on the scientific degree of the candidate of geographical sciences on a speciality 11.00.02 - economic and social geography.

In a thesis the problems on shaping and operation of social and territorial complexes at a level of city are considered which have administrative and managerial functions of a regional level. The methodological and theoretical fundamentals of shaping of a social and territorial complex of city are profound. Methodical approaches concerning revealing a role natural, historical and geographical, socio-economic factors of shaping the social and territorial complex, its component structure and social and geographical division into districts are proposed. In a thesis the demographic situation in the city is appreciated, the employment of the population is analysed, social and industrial infrastructure, organisational-administrative subcomplex of operation of the city are investigated. The special attention is given to study of industrial and territorial subcomplex, features of its operation in transitional period to the market relations. The paths of improvement of operation of a social and territorial complex to the organs of a local government are offered.

Territorial organisation of an economic complex of Ternopil is investigated, in details, the internal social and geographical regions, subregions and microregions are chosen.

The main outcomes scientific of work are introduced into practice for development of main directions of social and economic development of city and drawing up of the circuits of region planning.

Key words: the social and territorial complex, structural subcomplexes, territorial organisation, city, component - functional and territorial - functional structure, social and geographical division into districts.

Кошиль А.Б. Город как общественно-территориальный комплекс (на примере города Тернополя). - Рукопись.

Диссертация на соискание научной степени кандидата географических наук по специальности 11.00.02 - экономическая и социальная география.

Диссертационная работа посвящена исследованию теоретико-методологических и практических вопросов формирования и функционирования общественно-территориального комплекса города, анализу и оценке

факторов формирования ОТК города, изучению компонентно-функциональной и территориально-функциональной структуры ОТК г. Тернополя.

Методологические и методические положения, изложенные в диссертации являются основой для научных исследований. Углублены теоретические основы формирования и функционирования ОТК на основе имеющихся научных подходов к размещению, сущности этого объекта и его структуры. Предложены методические подходы для определения роли природных и социально-экономических факторов формирования общественно-территориального комплекса, его компонентной структуры и общественно-географического районирования.

Сделан анализ влияния на ОТК различных природных, социально-экономических и исторических факторов, что особенно актуально в современных условиях. В диссертации оценена демографическая ситуация в городе, проанализирована занятость населения, исследована социальная и производственная инфраструктуры, изучен организационно-управленческий подкомплекс функционирования города. Особое внимание уделено изучению производственно-территориального подкомплекса, особенности его функционирования в переходной период к рыночным отношениям. Предложены пути усовершенствования функционирования общественно-территориального комплекса органам местного самоуправления.

Детально изучена территориальная организация хозяйственного комплекса города Тернополя на основе проведенного внутригородское общественно-территориальное районирования.

Виділено центральний, східний, центрально-східний суспільно-територіальні райони та південно-західний та північно-західний суспільно-територіальні підрайони.

Центральний суспільно-територіальний район – це частина міста з високим промисловим, незначним соціальним рівнем розвитку та низькою густотою населення. До його складу ввійшли південно-центральний (два мікрорайони) та північно-центральний (два мікрорайони) суспільно-територіальні підрайони. Спеціалізацію першого підрайону становить харчова та машинобудівна промисловість, а другого – машинобудівна, легка та промисловість будівельних матеріалів.

Східний суспільно-територіальний район – це частина міста з середньою густотою населення, низьким соціальним та незначним промисловим рівнем розвитку. Його утворюють північно-східний (два мікрорайони) та південно-східний (два мікрорайони) суспільно-територіальні підрайони. Північно-східний суспільно-територіальний підрайон виділяється вищим рівнем густоти населення та нижчим промисловим розвитком, який зумовлений відсутніс-

тю виробничих підприємств на території одного з мікрорайонів, що входить до його складу.

Центрально-східний суспільно-територіальний район – це унікальна частина міста для якої характерна найвища густина населення. До його складу входять два мікрорайони. Перший мікрорайон визначається концентруванням на його території усіх органів управління міста та найвищим соціальним розвитком. Для другого мікрорайону характерний дуже високий промисловий розвиток, який за окремими індексами переважає середньоміські у 2-3 рази.

Північно-західний суспільно-територіальний підрайон утворюють три мікрорайони. Дана частина міста визначається дуже низькою густиною населення, незначним рівнем соціального розвитку, відсутністю промислового та наявністю значного рекреаційного потенціалу.

Південно-західний суспільно-територіальний підрайон (два мікрорайони) – це частина міста з середнім рівнем густоти населення і соціального розвитку, низьким промисловим та високим рекреаційним потенціалом.

Большое внимание уделено формированию рыночного механизма управления функционированием ОТК города областного уровня.

Предлагаются пути конструктивного реформирования всех компонентов общественно-территориального комплекса города в условиях реструктуризации и реформирования экономики.

Основные результаты диссертационной работы внедрены в практику для разработки основных направлений социально-экономического развития города и составления схем районного планирования.

Ключевые слова: общественно-территориальный комплекс, структурные подкомплексы, территориальная организация, город, компонентно-функциональная и территориально-функциональная структура, общественно-географическое районирование.