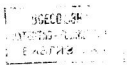




ГОСУДАРСТВЕННЫЙ КОМИТЕТ
ПО ИЗОБРЕТЕНИЯМ И ОТКРЫТИЯМ
ПРИ ГИИТ СССР

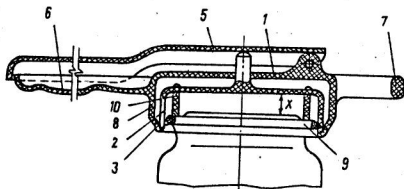
ОПИСАНИЕ ИЗОБРЕТЕНИЯ

К АВТОРСКОМУ СВИДЕТЕЛЬСТВУ



- (21) 4299287/25-13
 (22) 17.08.87
 (46) 30.10.89. Вул. № 40
 (71) Производственное объединение
 "Тернопольский комбайновый завод
 им. XXV съезда КПСС"
 (72) М.Г.Данильченко, В.Б.Коваленко,
 В.А.Мартыненко, С.В.Малько
 и Р.Б.Гевко
 (53) 621.798(088.8)
 (56) Авторское свидетельство СССР
 № 1320170, кл. В 67 В 3/14, 1986.
 Авторское свидетельство СССР
 № 1227598, кл. В 67 В 3/02, 1984.
 (54) ПРИСПОСОБЛЕНИЕ ДЛЯ УКУПОРКИ
 СТЕКЛЯННОЙ ТАРЫ МЕТАЛЛИЧЕСКИМИ КРЫШ-
 КАМИ
 (57) Изобретение относится к укупо-
 рочной технике, в частности к уст-
 ройствам для ручной укупорки стеклян-

ных банок, и может быть использовано,
 например, при домашнем консервиро-
 вании пищевых продуктов. Целью изобре-
 тения является повышение удобства экс-
 плуатации за счет перераспределения
 усилий, воздействующих на завальцо-
 вочный элемент 2, лепестки 3 которо-
 го имеют на свободном конце по наруж-
 ной поверхности буртики для взаимо-
 действия с внутренней конической ча-
 стью корпуса 1. Корпус 1 имеет шарнир-
 но укрепленную на нем рукоятку 5, не-
 подвижно укрепленный под ней рычаг 6
 и расположенную с противоположной сто-
 роны скобу 7 для съема крышек. Руко-
 ятка 5 смонтирована с возможностью
 взаимодействия с торцевой частью вер-
 тикального стержня, закрепленного на
 верхней части завальцовочного элемен-
 та 2. 1.з.п. ф-лы, 3 ил.



Фиг. 1

09 **SU** (11) **1518282** **A1**

Изобретение относится к укупорочной технике, в частности к устройству для ручной укупорки стеклянных банок, и может быть использовано, например, при домашнем консервировании пищевых продуктов.

Целью изобретения является повышение удобства эксплуатации за счет перераспределения усилий, воздействующих на завальцовочный элемент.

На фиг. 1 изображено приспособление, общий вид; на фиг. 2 - фрагмент завальцовочного элемента; на фиг. 3 - приспособление, вид сверху.

Приспособление для укупорки стеклянной тары металлическими крышками содержит корпус 1 с размещенным в нем завальцовочным элементом 2, представляющим собой крышку с разрезной юбкой, образующей расположенные по окружности упругие лепестки 3, установленный на верхней части крышки соосно с ней вертикальный стержень 4 и шарнирно укрепленную рукоятку 5.

Приспособление снабжено укрепленным на корпусе 1 и расположенным под рукояткой 5 рычагом 6. При этом рукоятка 5 смонтирована на корпусе 1 с возможностью взаимодействия с торцевой частью вертикального стержня 4. Приспособление снабжено также укрепленной с противоположной от рычага 6 стороны корпуса 1 опорной скобой 7.

Корпус 1 выполнен литым и содержит цилиндрическую часть 8, переходящую в коническую. Лепестки 3 завальцовочного элемента 2 содержат на свободном конце по наружной поверхности буртики для взаимодействия с конической частью корпуса 1. Расстояние X между крышкой 9 и внутренней частью завальцовочного элемента 2 ограничено упорами 10. Скоба 7 служит для сжима крышек 9.

Приспособление работает следующим образом.

Приспособление накладывается на крышку 9 банки так, чтобы упоры 10

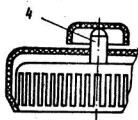
плотно прижимали крышку 9 к банке. Далее достаточно свести рычаг 6 и рукоятку 5 друг к другу и процесс будет закончен.

При сжатии рычага 6 и рукоятки 5 внутренняя поверхность рукоятки надавливает на стержень 4 завальцовочного элемента, что способствует осевому перемещению вверх цилиндрической части 8 корпуса 1. При перемещении цилиндрической части 8 вверх коническая часть движется относительно буртиков лепестков 3 и сжимает их к центру, что приводит к равномерной укупорке стеклянной тары. Наличие скобы 7 обеспечивает облегченную укупорку тары, поскольку свободной рукой приспособление дополнительно прижимается к крышке 9.

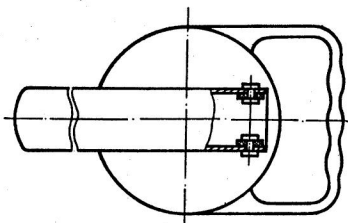
Ф о р м у л а и з о б р е т е н и я

1. Приспособление для укупорки стеклянной тары металлическими крышками, содержащее корпус с размещенным в нем завальцовочным элементом, представляющим собой крышку с разрезной юбкой, образующей расположенные по окружности упругие лепестки, установленный на верхней части крышки соосно с ней вертикальный стержень и шарнирно укрепленную рукоятку, отличающееся тем, что, с целью повышения удобства эксплуатации, оно снабжено укрепленным на корпусе и расположенным под рукояткой рычагом, при этом рукоятка смонтирована на корпусе с возможностью взаимодействия с торцевой частью вертикального стержня.

2. Приспособление по п. 1, отличающееся тем, что, с целью расширения функциональных возможностей, оно снабжено укрепленной с противоположной от рычага стороны корпуса опорной скобой.



Фиг. 2



Фиг. 3

Составитель С.Чекалов
 Редактор Е.Колча Техред Л.Сердюковá Корректор Л.Патай

Заказ 6557/26 Тираж 366 Подписное

ВНИИПИ Государственного комитета по изобретениям и открытиям при ГКНТ СССР
 113035, Москва, Ж-35, Раушская наб., д. 4/5

Производственно-издательский комбинат "Патент", г. Ужгород, ул. Гагарина, 101