

**МІНІСТЕРСТВО ОСВІТИ ТА НАУКИ УКРАЇНИ
ТЕРНОПІЛЬСЬКИЙ НАЦІОНАЛЬНИЙ ЕКОНОМІЧНИЙ
УНІВЕРСИТЕТ
ФАКУЛЬТЕТ ФІНАНСІВ**

Кафедра податків та фіскальної політики

КУРСОВА РОБОТА

На тему:

«Світовий досвід організації митної справи в Польщі»

**Виконала студентка групи ФМО-41
Цимбровська А.В.**

**Науковий керівник: викладач
Титор Володимир Йосипович**

Тернопіль - 2017

ЗМІСТ

Вступ.....	3
1.Сутність організації митної справи в Польщі	5
2.Етапи становлення та трансформації митної справи в Польщі.....	15
3.Необхідність та можливості запровадження польського досвіду організації митної справи в вітчизняних умовах.....	28
Висновки.....	34
Список використаної літератур.....	36

ВСТУП

Актуальність теми. Міжнародне економічне співробітництво, насамперед між державами, зумовлює необхідність співпраці й у сфері організації та здійснення митної справи. Цей напрям співпраці націлений на вирішення системи економічних, організаційних, правових та інших питань, які забезпечують сприятливі умови для розвитку та захисту економічних інтересів відповідних держав, захисту прав суб'єктів підприємницької діяльності та громадян.

На нинішньому етапі польська митна політика базується на зобов'язаннях країни як члена Світової організації торгівлі (з 1 липня 1995 р.), а також як повноправного члена Європейського Союзу. За останні десять років польським урядом було підписано ряд міжнародних торговельних трактатів (Договори про співробітництво з ЄС, ЄАВТ, ЦЄАВТ), а також угоди про вільну торгівлю з державами Балтії, Ізраїлем, Туреччиною, Фарерськими островами та деякі двосторонні угоди і зобов'язання в рамках СОТ.

21 грудня 2007 року Республіка Польща приєдналася до Шенгенської конвенції (Шенген – територія без паспортного та митного контролю на внутрішніх кордонах держав, які є членами Шенгенської конвенції). З цієї дати Республіка Польща застосовує спільні правила для в'їзду та перебування іноземців, дійсні у Шенгені.

З метою захисту національних товаровиробників польський уряд віддає перевагу таким інструментам як: митні тарифи; технічні та адміністративні бар'єри; кількісні обмеження та антидемпінгові процедури; стимулювання експорту.

Процес адаптації до нових правил та вимог ЄС пов'язаний з певними видатками для польських підприємств, проте він зумовив також певні позитивні результати. Новий торговельний режим загалом позитивно вплинув на обсяги торгівлі та прямих іноземних інвестицій. За оцінками

експертів для Польщі переваги від застосування спільної торговельної політики перевищують відповідні витрати.

Слід констатувати, що вітчизняні вчені не приділяють достатньої уваги проблемі європейської інтеграції окремих країн і впливу інтеграційних процесів на митну політику держав, про що свідчить недостатня кількість ґрунтовних досліджень із зазначеної проблеми. Певний вклад у дослідження проблематики теми внесли: Басараб М.Б., Бережнюк І.Г., Бочаров С., Власов В.І., Гуцаленко О.О., Мароха В., Осташко Т.О., Сідлецька Н.П., Стеч Я., Трощинський П., Хофмокл Я., Чеклина Т. та ін. У той же час польські дослідники ретельно висвітлюють зміни в митній політиці Польщі зі вступом країни до ЄС, що докладно відображено у ряді робіт. Таким чином, зазначена проблема є актуальною й заслуговує на більшу увагу з боку українських учених. Теоретико-методологічною основою дослідження є наукові праці із проблем економічної інтеграції Польщі, законодавчі та нормативно-правові акти з питань зміни порядку сплати митних зборів, інтеграції Польщі.

Об'єктом роботи є митна система Польщі. Предметом роботи є дослідження комплексу відносин, що виникають в процесі організації митної справи в Польщі.

Метою роботи є дослідження організації митної справи в Польщі та можливостей використання польського досвіду в умовах України.

Виходячи із мети, основними завданнями роботи є:

- визначення сутності організації митної справи в Польщі;
- дослідження етапів становлення та трансформації митної справи в Польщі;
- вивчення необхідності та можливостей запровадження польського досвіду організації митної справи в вітчизняних умовах.

Методологічну основу роботи становлять методи теоретичного узагальнення, порівняння, систематизації, статистичні методи аналізу. У роботі використано також методи аналітичного та порівняльного аналізу.

РОЗДІЛ 1: СУТНІСТЬ ОРГАНІЗАЦІЇ МИТНОЇ СПРАВИ В ПОЛЬЩІ

Організація митної справи в Польщі пов'язана з розбудовою європейського співтовариства. Після вступу Польщі до ЄС відбулася передача на рівень наднаціональної компетенції в справі митної політики. Відтак зник її національний характер, і було створено реформовану державну митну систему. Йдеться насамперед про інституціональну сферу, функціонування якої належить виключно до компетенції держав-членів.

Значних змін із вступом до Євросоюзу зазнали завдання і функції митної служби Польщі (рис. 1.1), що відобразилося на організаційній структурі (рис. 1.2).

До найважливіших нових завдань митної служби належали:

– надання начальникові митного управління і директорів митниці статусу податкових органів у сфері справляння акцизного збору як при імпорті товарів, так і при стягненні акцизу з національних товарів;

– надання керівникові митного управління і митниці статусу податкових органів у сфері справляння імпортного мита;

– надання директорів митниці повноважень виконавчого органу (за винятком нерухомості);

– контроль за легальністю працевлаштування, а також проживання іноземців має характер охорони конкуренції на місцевому ринку праці з огляду на рівень безробіття [1, с. 20].

З 1 травня 2004 р. митна служба отримала нові завдання, що виникли зі вступом Польщі до ЄС. До них належать:

– охорона зовнішніх кордонів ЄС на східному й північному напрямках, а також у морських та аеропортах;

– співпраця в реалізації спільної земельної політики означає систему доплат, що стосується вивезення сільськогосподарської продукції;

– завдання, пов’язані із впровадженням інформаційної бази даних зовнішньоторговельного обігу, включаючи товарообіг з країнами ЄС (INTRASAT).

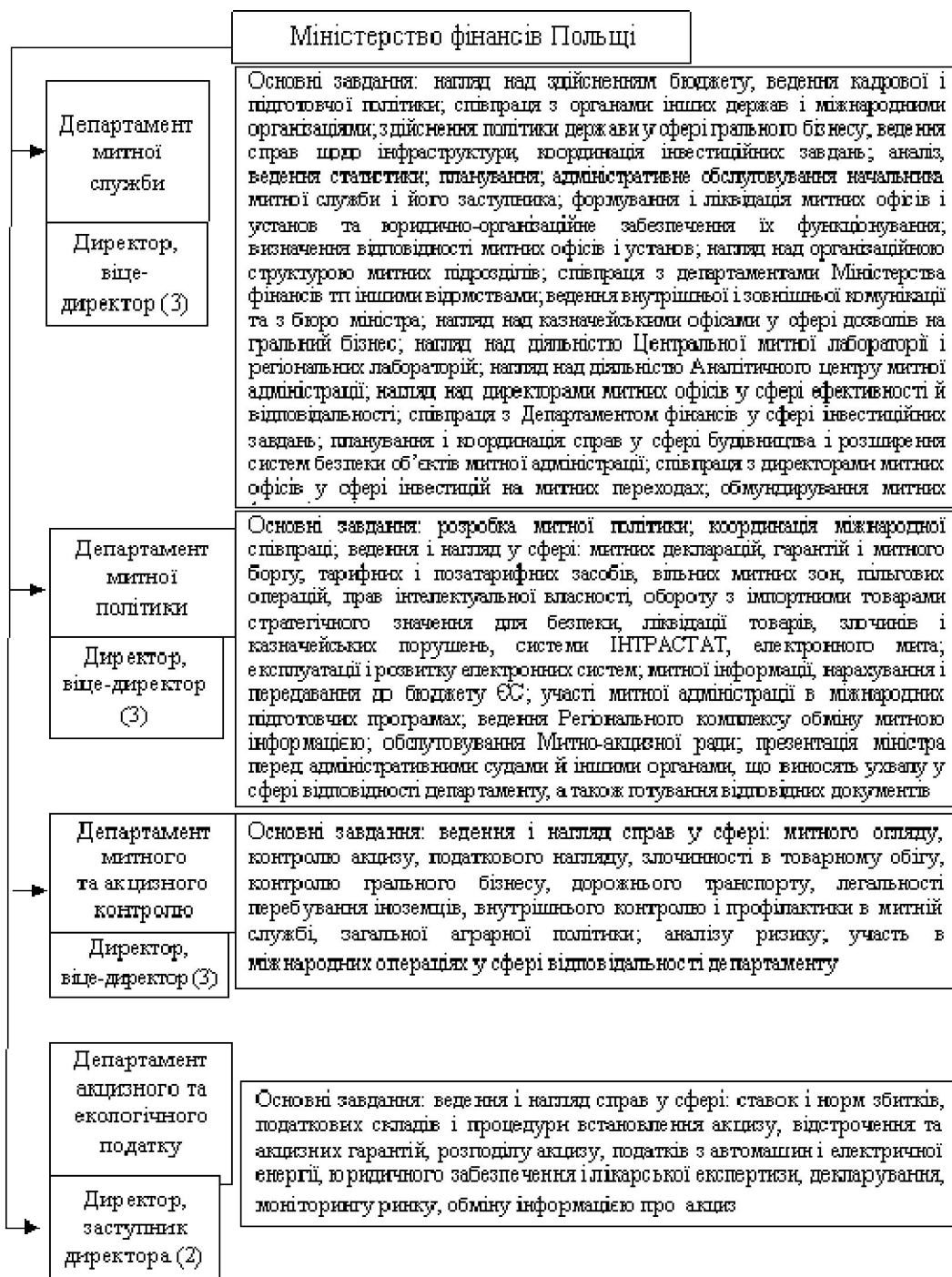


Рис. 1.1 Організаційна структура і повноваження центрального відомства митної служби Польщі [3, с. 186]

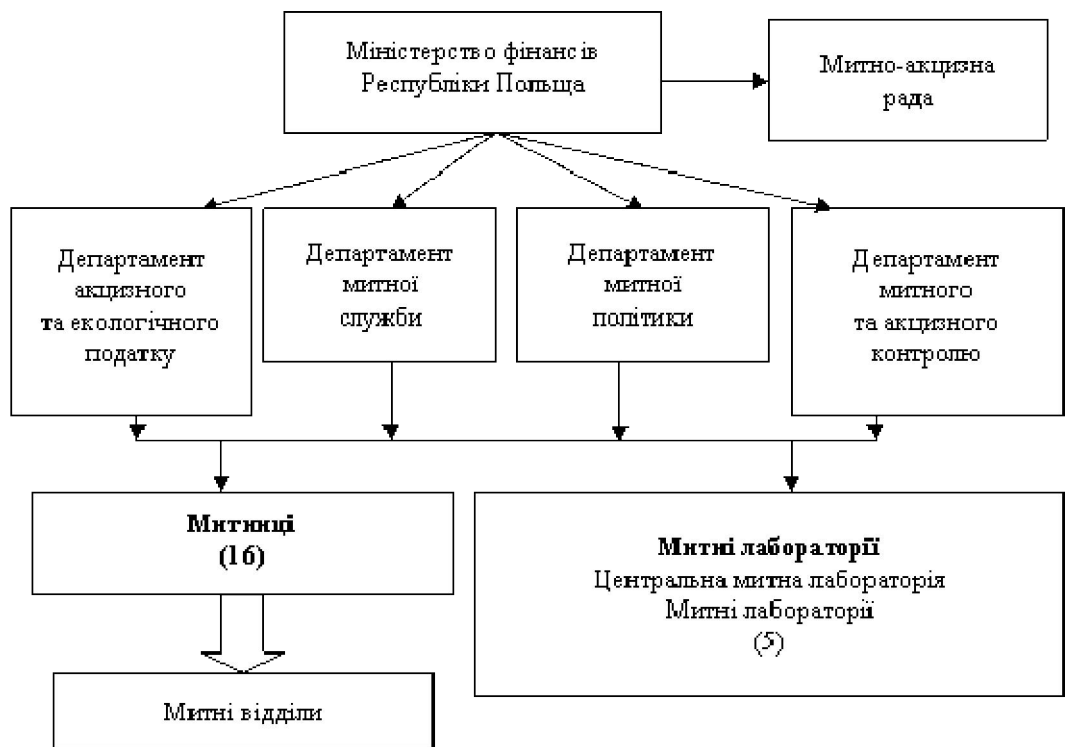


Рис. 1.2 Організаційна структура митної системи Польщі [3, с. 187]

Основна функція митної служби Польщі – фіскальна. Слід зауважити, що польська митна служба приносить близько 41 % доходів до місцевих бюджетів. Це доходи від збирання акцизу з імпортованих і внутрішніх товарів, імпортованого мита. До бюджету ЄС перераховується 75 % імпортованих податків.

Говорячи про функції митної служби, не можна забувати про незвичну функцію контролю за охороною інтересів Польщі і ЄС. Митна служба може здійснювати контрольні функції самостійно або у співпраці, провадити правоохоронну діяльність з метою запобігання митній контрабанді та податковим порушенням, а також порушенням, що посягають на фінансові, економічні або суспільні інтереси Польщі і ЄС. Ця діяльність має бути обґрунтована аналізом ризику так, щоб сили концентрувалися на фактичних загрозах, а не на тотальному або хаотичному контролі. Контроль, який здійснюється митною службою, має бути сконцентровано на фіскальній функції служби. Також зросли завдання митної служби щодо стягнення акцизного збору і контролю за легальним

працевлаштуванням і перебуванням іноземців. Ліквідація кордонів на заході й півдні держави змінила засади статистичного контролю в пунктах пропуску. З цією метою на митницях створено так звані мобільні групи.

Відповідно до ст. 30 Закону про Митну службу Республіки Польщі (РП) контроль, здійснюваний представниками митної служби РП полягає на перевірці дотримання положень законодавства РП фізичними та юридичними особами [8, с. 165].

Контролю підлягає дотримання митного законодавства, яке пов'язане з ввозом чи вивозом товарів з території митного простору ЄС та третіх країн, зокрема тих, на які розповсюджуються обмеження чи заборона.

Відповідно до ст. 32 згаданого Закону посадові особи Митної служби РП вповноважені:

- встановлювати особу контрольованої особи;
- здійснювати обшук осіб та приміщень, у тому числі із використанням технічних засобів та службових собак;
- допитувати свідків;
- отримувати висновки експертів;
- здійснювати перевірку;
- досліджувати товар, сировину, напівфабрикати, у тому числі відбирати проби товарів, сировини, напівфабрикатів і готової продукції для тестування;
- здійснювати перевірку товарів і транспортних засобів, у тому числі з використанням технічних засобів та службових собак;
- опечатувати пристрої, приміщення, ємкості, транспортні засоби;
- забезпечувати зібрані докази;
- здійснювати кіно, фото та аудіо записи,
- зупинити і контролювати транспортні засоби та літаки;
- видавати накази щодо певної поведінки, у рамках, необхідних для виконання контрольних операцій або уникнення безпосередньої загрози для безпеки для людей чи майна.

Відповідно до ст. 33 Закону, контрольовані фізичні та юридичні особи зобов'язані забезпечити умови для здійснення митної перевірки, у тому числі:

- представити на прохання представника Митної служби РП посвідчений переклад на польську мову іншомовних документів, які стосуються контролю;

- надавати можливість копіювання документів;

- надавати доступ до товарів, обладнання та транспортних засобів, а також приміщень чи місць, які є предметом контролю;

- передавати під розпис товари або документи, якщо представник митної служби РП вважатиме необхідним подальший їх аналіз або детальне вивчення;

- надавати можливість експертизи товарів, сировини, напівфабрикатів і готової продукції, у тому числі відбору проб;

- надавати можливість здійснення описів, кіно -, фото - і аудіо запису;

- надати будь-які роз'яснення з питань, які стосуються контролю;

- виконувати дії, що уможливають проведення контролю, зокрема, вивантажувати, представляти та завантажити товар після закінчення контролю [18, с. 46].

Нині діє чотирирівнева система управління митною системою з чітким розподілом компетенції.

До компетенції міністра фінансів у сфері митної справи входять такі функції:

1. Контроль за справами, які належать до компетенції митних органів.
2. Контроль за виконанням бюджетних завдань митними органами.
3. Формування кадрової та освітньої політики митних органів.

До завдань директора митниці належить:

1. Реалізація державної митної політики.
2. Здійснення контролю за діяльністю начальників митних відділів.

3. Прийняття рішень у другій інстанції у справах, перша інстанція – начальники митних відділів.

4. Реалізація кадрової політики і підвищення кваліфікації в структурних підрозділах митниці.

5. Виконання інших завдань, закріплених статутом митниці.

До завдань начальника митного відділу входить:

1. Контроль за справлянням митних платежів.

2. Контроль за справлянням акцизного податку.

3. Контроль за справлянням митних зборів і платежів з імпортованих товарів.

4. Контроль за здійсненням митного контролю та митного огляду.

5. Здійснення податкового нагляду.

6. Здійснення інших функцій, перелічених в окремих правилах.

Митні органи отримали право організовувати й реалізувати оперативно-пошукову діяльність, пов'язану з:

– отриманням, нагромадженням, обробкою і перевіркою інформації, що стосується зовнішньоторговельного товарообігу;

– можливістю секретного спостереження;

– використанням допомоги осіб, не задіяних у митній службі, а також правом на застосування засобів безпосереднього примусу у формі застосування фізичної сили та індивідуальних технічних і хімічних засобів або засобів, призначених для обеззброєння і конвоювання осіб [9, с. 38].

Протягом найближчих років напрямок змін у митній політиці Польщі визначався пристосуванням до принципу вільного та необмеженого товарообміну в Євросоюзі, що є однією з підстав його існування. Основою вільного товарообміну виступають три найголовніші елементи:

– елімінація тарифного бар'єра (утворення митного союзу між країнами-членами);

– елімінація фіскального обмеження;

– елімінація позатарифного обмеження (кількісного та якісного).

Польща пристосувала тарифні бар'єри в товарному обороті з Євросоюзом (за винятком сільськогосподарських товарів). У митній сфері найголовнішим було скасування нетарифного обмеження (уніфікація процесу сертифікації, стандартизації, а також процедурних оплат за виконання митної діяльності).

До 1 січня 2000 р. Польща, як член СОТ, знизила на 40 % мито на промислові продукти і на 36 % – на харчові. Припинено також уведення нових позатарифних обмежень, а після заміни на митний еквівалент скасовано фіскальні обмеження.

Польща є членом ЄС, тому застосовуються всі звичайні торгові і митні процедури та інструкції. Як правило, всі товари і послуги можуть ввозитися без обмеження. Але є ряд винятків. Перелік винятків міститься в 5 розділі закону „Про вільну економічну діяльність” від 2 липня 2004 року. В ряді випадків процедура експорту імпорту обумовлюється окремими законодавчими актами (наприклад, експорт-імпорт товарів для азартних ігор).

В Польщі діють наступні митні процедури:

- 1) допуск до обороту,
- 2) транзит,
- 3) активне підвищення ступеня обробки,
- 4) пасивне підвищення ступеня обробки,
- 5) короткочасний огляд,
- 6) переробка під митним контролем,
- 7) митний склад,
- 8) вивіз [2, с. 88].

Процедури, які перелічені в пунктах 3-7, належать до так званих господарчих процедур, на які вимагається дозвіл митного управління. Імпортер не зобов'язаний платити мито і податок УАТ (податок на умовно-чисту продукцію), але він повинен пред'явити митному управлінню забезпечення митного боргу.

Допуск до обороту, або присвоєння не вітчизняному товару митного статусу вітчизняного товару, можливе після виконання всіх формальностей, а особливо митної заяви і уплати мита і податків.

Транзит дозволяє переміщувати не вітчизняні товари з одного місця на друге - на польській митній території, з застереженням, що цільове місце розташоване поза межами юрисдикції польського митного управління. Максимальний період транзиту становить 14 днів. Забезпечення еквіваленту величини мита, яке було би належне (і можливо інших оплат) необхідне в випадку транзитного фрахту (висилки). В деяких випадках можливе відхилення від цих постанов[10, с. 18].

Митний склад дозволяє товариствам приміщати товари на суспільному або приватному митному складі:

- не вітчизняні товари, які в даний момент часу не підлягають миту, обмеженням або заборонам, окресленим в окремих постановах,
- вітчизняних товарів, відносно яких виконані відповідні митні формальності [14, с. 13].

Як правило, розміщення товарів на складі не має обмежень в термінах, хоча в деяких випадках митне управління може визначити період зберігання на складі або вилучити дозвіл на зберігання товарів на складі.

Переробка під митним контролем забезпечує можливість застосування не вітчизняних товарів на польській митній території в процесах, які змінюють їх вид і стан, без застосування відносно них мита і засобів торгової політики, а також можливість допуску продуктів, які створюються в таких процесах (перероблені продукти), до обороту, з застосуванням властивих для них належних сум привізного мита.

Дозвіл на процедуру переробки під митним контролем видається вітчизняним суб'єктам з умовою, що виконані наступні умови:

- існує можливість підтвердження, що товари будуть становити частину товарів, які виникнули в кінцевому процесі перетворення,

- немає можливості поновлення або відбудови використаних в процесі переробки товарів до попереднього стану без понесення значних коштів,
- застосування цієї процедури не становить обходу положень, які регулюють походження товарів, або кількісних обмежень, які застосовуються до кінцевих продуктів, допускних до обороту [1, с. 21].

Процедура короткочасного огляду дозволяє використати на польській митній території не вітчизняних товарів, призначених для зворотного вивозу без здійснення жодних змін, за винятком звичайного зносу, виникаючого з використання цих товарів, з повним або частковим звільненням від мита.

Митне управління визначає термін (не довше трьох років), після якого товари повинні бути вивезені з Польщі або одержати новий митний статус. Цей період часу може бути продовжений.

Пасивне підвищення ступеня обробки дозволяє короткочасний вивіз вітчизняних товарів за межі польської митної території з метою піддачі їх процесам підвищення ступеня обробки та допуску продуктів, які повстають в результаті цих процесів, до обороту, з повним або частковим звільненням від мита.

Дозвіл на процедуру підвищення ступеня обробки видається виключно для вітчизняних суб'єктів з умовою, що можна доказати, що товари, які вивозяться за межі польської митної території становлять частину продуктів ввезених до Польщі, які виникли в результаті названих процесів.

Процедура пасивного підвищення ступеня обробки не має застосування для товарів, якщо:

- їх вивіз був би зв'язаний з поверненням або анулюванням оплаченого мита,
- перед вивозом вони були допущені до обороту з повним звільненням від мита, беручи під увагу їх застосування (зобов'язує так довго, як довго залишаються діючими положення, дозволяючи на звільнення від мита) [14, с. 15].

Таким чином, загалом, митна служба Польщі здійснює регулювання у сфері:

– заходів державної митної політики щодо регулювання цілей та обсягів міжнародної торгівлі (моніторинг виконання митних квот тощо);

– дотримання національних і міжнародних митних правил щодо заборони обмежень у міжнародній торгівлі, підписаних Польщею двосторонніх та багатосторонніх угод з питань митної справи;

– контролю за іноземною валютою.

РОЗДІЛ 2: ЕТАПИ СТАНОВЛЕННЯ ТА ТРАНСФОРМАЦІЇ МИТНОЇ СПРАВИ В ПОЛЬЩІ

В процесі трансформації митної справи в Республіці Польщі, її митну політику можна охарактеризувати як „поміркований протекціонізм”. На початку 90-х років ХХ ст. Польщею було встановлено високі ставки мита на продукцію промислового виробництва та сільського господарства для забезпечення підтримки власного товаровиробника. Із 1995р. Польща є членом СОТ і митна політика країни формується відповідно до вимог цієї організації. Так, до 2000 р. ставки на промислову продукцію були знижені в середньому на 40%, а на сільськогосподарську - на 36%.

Наступним кардинальним кроком у митній політиці Польщі стало підписання угоди з Євросоюзом 16 грудня 1991 року, на якому вона відмовилась від права незалежного встановлення митних ставок в обігах з іншими країнами, пристосовуючи її повністю до вимог ЄС і приєднуючись до спільної митної зони. Також вона відмовилась від перехідного періоду і вже 29 березня 2001 року закрила розділ переговорів про вільний товарообмін та митний союз [9, с. 39].

У процесі інтеграції митної політики Польщі до ЄС науковці виділяють три етапи:

- перший: з моменту підписання Європейської угоди до відкриття партнерських переговорів щодо Митного союзу (1991–1999);
- другий: від початку цих переговорів до їх закриття в березні 2001 р. (1999–2001);
- третій: 2001–2004 рр., закінчено переговори в митній сфері, відбувся референдум про вступ.

Уряд працював у напрямку розвитку зв'язків зі світовою економікою і впровадив ліберальну митно-торговельну політику. На першому етапі трансформації Польща мала справу з шоковою опцією відкриття ринку. Завдяки таким реформам Польща стала країною з найкращою відкритою

економікою для імпорту у світі, до того ж не тільки відкритою для співпраці із закордоном, але також країною, пристосованою до інтеграції з ЄС, в економіці якого важливу роль відіграє ефективна митна система.

Управлінські проблеми митної служби Польщі щодо реалізації нових завдань в умовах вступу до ЄС слід розглядати в межах основних аспектів:

- зміни компетенції митної служби;
- організаційна структура митної адміністрації;
- кадрові питання;
- пристосування до сучасних інформаційних систем.

Зміни компетенції митної служби щодо реалізації нових завдань нерозривно пов'язано з 1997 р., коли прийнято новий Митний кодекс. Одна з найважливіших передумов появи цього Кодексу – це приготування Польщі до вступу в ЄС [13, с. 48].

В Європейській угоді, що склалася між Республікою Польща і країнами – членами ЄС, сторонами встановлено, що для економічної інтеграції Польщі у Співтовариство необхідно наблизити законодавство Польщі до існуючого законодавства Співтовариства. Основою впровадження 1 січня 1998 р. Митного кодексу був Митний кодекс ЄС, а також практичні поради до нього, з урахуванням певної специфіки економічних умов Польщі. Треба було взяти до уваги швидку зміну ситуації в торговому обороті Польщі з третіми країнами.

Під час запровадження Митний кодекс уміщував 81 повноваження щодо видання виконавчих актів, але після численних змін їх було вже 100. Митний кодекс містив нові правила регулювання, які мали бути впроваджені до кінця 1997 р. У новій редакції встановлювалися правила, які, з одного боку, спрощували митні процедури, а з іншого – зобов'язували ефективніше проводити контроль над товарообігом у ЗЕД. Це дозволило зберегти рівновагу між спрощеннями митних процедур і контрольними функціями митної адміністрації.

У жовтні 1999 р. уряд Польщі прийняв митну стратегію. Подальшого успіху досягнуто під час адаптації до Митного кодексу Співтовариства та

імплементаційних положень. У 2001 р. гармонізація майже завершилася завдяки прийняттю змін до польського Митного кодексу, який набув чинності в липні 2002 р. Того ж 2002 р. прийнято та імплементовано зміни до указу про спрощені процедури, а також прийнято закони, які запровадили юридичну основу для фундаментальної реструктуризації митної служби. У результаті Центральне митне управління та Генеральну інспекцію митниці було скасовано. Митна адміністрація Польщі стала менш централізованою. Реформовані митні палати на регіональному рівні прийняли відповідальність за всі завдання стосовно індивідуальних справ, а законодавчі, стратегічні та координаційні обов'язки належать новоствореній митній службі в межах Міністерства фінансів. У 2002 р. набули чинності зміни до Акта про митну службу щодо розслідування і контрольних повноважень митних офіцерів.

Нині Митний кодекс Польщі вже недійсний. Він втратив чинність з 30 квітня 2004 р., а вже наступного дня набув чинності Митний кодекс Євросоюзу, норми якого безпосередньо діють у Польщі [2, с. 88].

Слід зауважити, що митні правила, які діяли в Польщі до 1 травня 2004 р., повністю гармонізовано з митними правилами Євроспільноти. Більш ніж шестирічний період застосування цих правил підготував митну службу до безпосереднього застосування митного права ЄС.

Протягом 2002–2004 рр. відбувались великі зміни в організації та компетенції митної адміністрації. З 1 вересня 2003 р. набув чинності закон від 27 червня 2003 р. “Про утворення Воєводських Колегій Казначейства”, а також закон про зміну деяких законів, що регулювали завдання і функції державних органів та організацію структурних одиниць, які підпорядковувались Міністерству фінансів. Цей закон надзвичайно важливий для всієї митної служби, він вирішальним чином окреслив її майбутнє, був третім і останнім елементом перебудови фіскального апарату, до якого, крім податкової адміністрації та держказначейства, належить і митна служба.

Усі етапи перебудови митної служби значно відрізнялись між собою характером змін.

Перший етап полягав у ліквідації урядової адміністрації – голови Головного митного управління і відділу, який його обслуговував. У результаті цієї зміни зміцнилися позиції регіональних митних адміністрацій, які отримали нові завдання і функції, зокрема право на провадження справ, пов'язаних з порушенням митних правил. Завершення децентралізації управління було неможливе без нового територіального органу митної адміністрації, в тому числі начальника митного управління. Ці територіальні органи виникли на базі 17 митниць і відділів, які входили до їх складу. З метою наближення митної номенклатури до податкової на базі 17 митних управлінь додатково створено 17 митниць.

Другий етап перебудови митної служби призвів до ліквідації посади головного митного інспектора. У зв'язку з цим ліквідовано Генеральний митний інспекторат, а також його територіальні відділення, наприклад регіональні митні інспекторати. У результаті під ліквідацію підпала ціла митна інспекція [18, с. 47].

На третьому етапі ліквідаційні реформи не оминули жодного управління, а натомість не було створено жодного нового управління.

Сьогодні Польща є членом Європейського Союзу і не може самостійно визначати митну політику та встановлювати митні тарифи. Крім того, значна частка зібраних митних зборів перераховуються до бюджету ЄС. Це було досить сильним ударом по польській легкій та харчовій промисловостях, адже митні ставки ЄС на момент їх встановлення в Польщі були в середньому нижчими на 6%, що і стало фактором значного росту імпорту взуття та текстильної продукції з Китаю, а також продукції харчової промисловості з країн колишнього СРСР. Таким чином, значна лібералізація імпорту призвела до від'ємного сальдо торговельного балансу - 3 млрд. дол. США у торгівлі товарами і 4 млрд. дол. США разом із послугами у 2005 році.

Велику роль в адаптації польської митної політики відіграла цілеспрямована підтримка експорту, що включає в себе так звані "солідні"

спрощені митні процедури для експортерів, часткову компенсацію видатків, пов'язаних з участю середніх і малих підприємств у виставках та ярмарках за кордоном, кредити, банківські гарантії за експортними кредитами, урядові гарантії на розвиток експортного виробництва, страхування кредитів і експортного ризику, доплати до процентних ставок експортних кредитів, субсидії експортерам сільськогосподарської продукції та інше [3, с. 187].

Країни, що приєдналися до СОТ у 2004 році для захисту внутрішнього ринку активно використовували усі можливі засоби в системі вимог цієї організації, адже лише процес зв'язування тарифів не завжди забезпечує доступ до ринку. Тому "в чинному митному тарифі Польщі чітко визначено преференції, які захищають автомобілебудування та нафтопереробку: ставки імпорتنих мит на автомобілі, низку нафтопродуктів із країн, яким Польща надала режим найбільшого сприяння, залишаються на високому рівні".

З іншого боку, захист національних ринків від недобросовісної конкуренції досягається завдяки антидемпінговим інструментам. Прикладом цього є 13 проведених в Польщі розслідувань протягом 1998-2001 років, які стосувались надмірного імпорту та 8 стосовно імпорту за демпінговими цінами (підґрунтям були заяви вугільної, металургійної та інших галузей промисловості). В результаті були встановлені мита та додаткові митні виплати. Також у 2002 році були введені два нових Закони: "Про захист від ввезення на польську митну територію товарів за демпінговими цінами" та "Про захист від надмірного ввезення товарів на польську митну територію".

З 1 грудня 2008р. Міністерство фінансів Польщі внесло зміни щодо порядку сплати митних зборів. Водії вантажівок отримали дозвіл перевозити через східний кордон Польщі до 600 літрів пального в баках своїх вантажівок (раніше дозволялось перевозити лише 200 літрів пального).

Окрім цього, Міністерство фінансів Польщі збільшило вартість звільнених від сплати мита, так званих "посилок малої вартості", з існуючих 22 євро до 150 євро. Ці зміни регулюються Розпорядженням Ради Європейського Союзу № 274/2008 від 17 березня 2008 р.

Зміни щодо порядку сплати митних зборів знайшли своє відображення також у двох законах Польщі "Про податок на додану вартість" (увійшов в дію 1 грудня 2008 р.) та "Про митне право" (стаття 1 пункт 14 Закону увійшов в дію з 1 грудня 2008 р., натомість весь закон почав діяти з 1 січня 2009 р.).

З 1 січня 2009 р. введена нова норма щодо сплати ПДВ, а саме при імпорті товару ПДВ можна буде сплатити безпосередньо за допомогою декларації ПДВ без потреби сплачувати податок у митній службі. Від сплати ПДВ звільниться продовольство, яке перетинає кордон з благодійною метою. Рада міністрів Польщі з 1 січня 2009 року запровадила резерв суспільної солідарності у розмірі 1,14 польських злотих (0,40 млрд. дол. США). Уряд Польщі планує отримати ці кошти у результаті підвищення акцизних ставок на алкогольні вироби і автомобілі, а також за рахунок зменшення ставки податку від фізичних осіб і внесення змін щодо податку на додану вартість.

15 січня 2009 р. митна служба Польщі інформувала про відкриття спеціального пункту фіто-санітарного контролю для товарів, які ввозяться на територію Польщі з третіх країн на прикордонному переході в польській місцевості Гребенне (Рава - Руська) [1, с. 21].

Сьогодні основним торговельним партнером Польщі виступають країни Європейського союзу. Найбільшим експортером до Польщі є Німеччина (22,9%), Китай (12,4%) та Росія (6,1%). При цьому з Німеччиною у Польщі найбільший профіцит торгового балансу, а з Китаєм і Росією найбільший дефіцит. На десять найбільших торговельних партнерів приходить 65,8% імпорту (рис. 2.1).

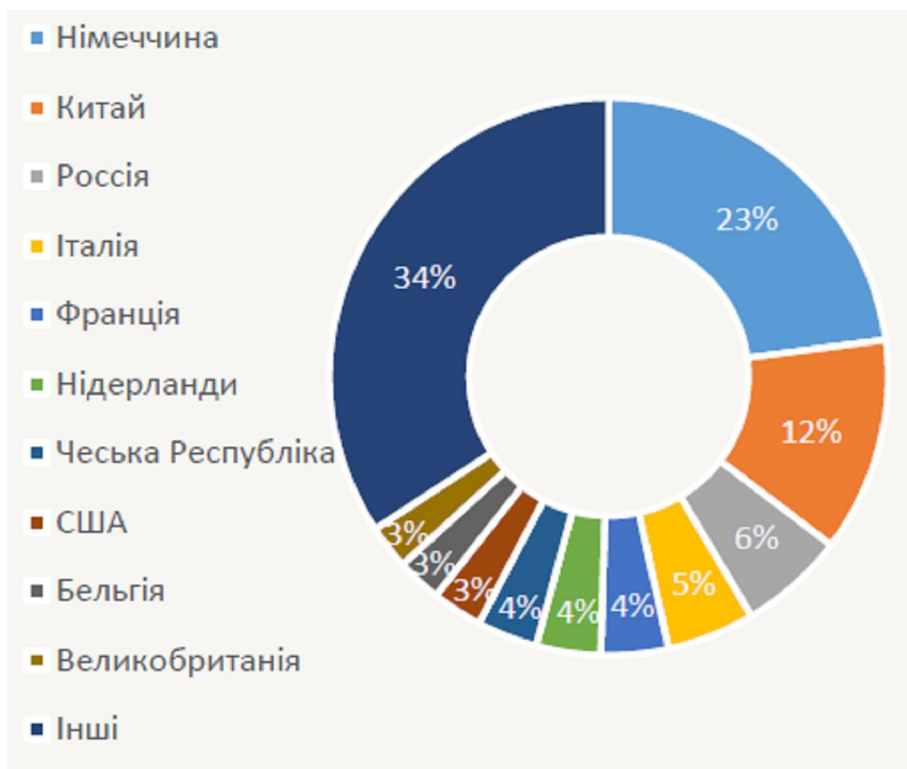


Рисунок 2.1 Частка окремих країн в імпорті Польщі у 2016р., % [12, с. 8]

Загальний імпорт не має чіткої тенденції. Протягом 2012-2014 років його обсяги зростали, а в 2015 він знизився і склав біля 190 млрд. дол. США(рис. 2.2).



Рисунок 2.2 Загальний імпорт у 2009-2016рр. , млрд. дол. США [12, с. 9]

Найбільш значним стало зниження імпорту з Росії - за рік обсяг впав майже на 40%. У 2016 відбулося також незначне зниження (менш ніж на 1%).

При цьому серед основних партнерів слід відзначити Росію і Норвегію (обсяг впав на 20% і 14% відповідно), а також Індію і Україну (збільшення обсягу на 20% і 18% відповідно).

Серед ТОП-10 товарних груп, що імпортуються в Польщу(окрім мінеральних палив), найбільшу частину займає продукція у галузі автомобілебудування (частини для автомобілів, що виробляються в Польщі) та електронні пристрої, які обслуговують стрімко зростаючий сектор послуг (в основному, телекомунікації та ІТ) (табл.2.1).

Таблиця 2.1

ТОП-10 видів продукції, імпортованої в Польщу з усіх країн світу в 2016р. [12, с. 10]

Код УКРЗЕД	Назва	Обсяг імпорту, тис. дол. США, 2016	Торговельний баланс, тис. дол. США, 2016	Середньорічне зростання в 2011-2015 р.%
8703	Автомобілі легкові	7 232 829	366 655	3
2709	Нафта або нафтопродукти сирі, одержані з бітумінозних порід (мінералів)	7 126 269	-7 059 930	-12
8708	Частини та пристрої моторних транспортних засобів	6 720 321	4 441 936	0
3004	Лікарські засоби	3 988 078	-1 627 065	-4
8517	Телефонні апарати	3 748 138	-1 098 165	11
8471	Машини автоматичного оброблення інформації	3 273 608	523 543	5
8542	Електронні інтегровані схеми	2 415 985	-1 838 693	2
8529	Частини для апаратури для радіомовлення, телебачення або проекторів	2 394 258	-1 962 340	0
2710	Нафта або нафтопродукти, одержані з бітумінозних порід (мінералів)	2 259 752	-50 477	-15
8701	Трактори	1 725 619	-870 272	-2

Крім того Польща імпортує значний обсяг лікарських засобів.

Протягом останніх 20 років структура польського експорту значно змінилася, зараз її більшу частину складають високотехнологічні товари с високою доданою вартістю.

Так, на першому місці в списку експортних товарів (більше 40% всього експорту) знаходяться товари електромашинобудування: у 2016 році їх було продано на 59,8 млрд. євро, що на 6,2 % більше, ніж у попередньому році. В першому півріччі 2017 року найбільше зростання польського експорту також відзначається в цій сфері - на 6,9% (32 млрд. євро). Протягом останніх років Польща вийшла на перше місце в Європі (обігнавши Німеччину, Італію та Велику Британію) як постачальник складної побутової техніки. Це викликано тим, що низка провідних міжнародних компаній – виробників побутової техніки налагодили виробництво своєї продукції в РП. 80% продукції цих підприємств постачається на експорт [11, с. 2].

Польща також стала важливим центром виробництва автомобілів та компонентів до них. Свої підприємства, орієнтовані на виробництво експортної продукції, розмістили у Польщі такі світові автогіганти, як «Фольксваген», «Пежо». Більша частина товарів, що виробляються на цих підприємствах - 70-90% - постачається на експорт.

Іншими важливими експортними товарами є продукція хімічної промисловості та сільськогосподарського сектору. В 2016 році їх було продано на 21,7 млрд. євро та 20 млрд. євро відповідно. У першому півріччі 2017 року експорт продовольства зріс на 6,3% до 10,3 млрд. євро.

В табл. 2.1 представлені групи товарів, які в 2016 році разом склали більше ніж 90% загального обсягу польського експорту.

Таблиця 2.2

Структура польського експорту у 2016 році (основні товари)

[12, с. 12]

Назва товарів	% в структурі експорту	% до 2015 року 2015 =100
Живі тварини; продукти тваринного походження	11,0	112,4
Продукція хімічної та пов'язаних з нею галузей промисловості	9,2	108,6
Промислові товари, що класифікуються згідно сировини	20,2	102,6
Машини, механізми та транспортні засоби	7,6	108,0
Різні промислові товари	13,0	110,1

В серпні 2016р. польські експерти в сфері зовнішньої торгівлі визначили 9 категорій польських товарів, експорт яких зростає найбільшими темпами протягом останніх кількох років. Хоча не всі з цих товарів постачаються у великих обсягах, вони все ж грають важливу роль у збільшенні експорту, його диверсифікації.

В число згаданих товарів входять: вікна та двері, косметичні вироби, яблука, побутова техніка, молочні продукти, свинина, телевізори, меблі та яхти.

Експерти привертають особливу увагу до успіху у розвитку експорту польських виробників меблів, яхт, побутової техніки. Так, обсяги експорту меблів щорічно зростають. Очікується, що в 2017 році сягнуть 7,3 млрд. євро у порівнянні з 6,9 млрд. євро в 2016 році. Польща стала другим найбільшим експортером меблів у світі після Китаю 90% меблів, вироблених в РП, постачаються на експорт. Найбільшим покупцем польських меблів є Німеччина, однак виробники останнім часом успішно виходять на ринки Близького Сходу та Африки [12, с. 13].

Ще одним яскравим прикладом успіху у виході польських виробників на зовнішні ринки є виробники яхт. У сфері будівництва яхт у Польщі

працює близько 1000 підприємств, вони щорічно виробляють близько 220 яхт. 95% усіх яхт постачається на експорт. Хоча вартість експорту яхт становить лише 0,15% загального обсягу експорту, фахівці відзначають його важливість, оскільки цей сектор є одним з небагатьох у Польщі, який досяг помітного статусу серед міжнародних виробників статусних товарів класу «люкс».

Згідно з даними Головного управління статистики Польщі, що представлені згідно з міжнародними стандартами, географія польського експорту в 2016 році була такою (табл. 2.3):

Таблиця 2.3

Географічна структура польського експорту у 2016 році [12, с. 13]

Категорія країн	В млрд.євро	% до загального обсягу	% до 2015 року 2015 =100
Експорт, всього	154,9	100,0	108,0
Розвинуті країни	126,9	81,9	107,4
в т.ч. ЄС	116,2	75,0	106,3
в т.ч. зона євро	78,6	50,7	105,6
Країни, що розвиваються	13,4	8,7	115,3
Країни Центрально-Східної Європи	14,5	9,4	107,7

Як видно з наведених в табл. 2.3 даних, основними експортними ринками Польщі в 2016 році були розвинуті країни та інші країни - члени Європейського Союзу. ЄС в цілому поглинає 75% загального обсягу експорту Польщі, в т.ч. країни зони євро – 51%. Експорт до країн ЄС зріс в минулому році на 6,3%, в той час як продажі в країни єврозони зросли на 5,6%.

Найважливішим експортним ринком для польських компаній традиційно залишається Німеччина – 26,3% від загального експорту. Іншими важливими ринками є Великобританія, Чехія, Франція (6,0% - 6,4%), а також Італія, Росія, Нідерланди. Британський ринок поступово "відкрився" для польських компаній, зокрема, у зв'язку з тим, що багато з відвантажених туди польських товарів головним чином призначено для поляків, що живуть і працюють у Великобританії.

Якщо експорт до розвинутих країн зростає повільно, то на ринки, що розвиваються, та в країни Центральної та Східної Європи, таких як Росія, Україна і Білорусь він збільшувався більш високими темпами, що фактично уможливило високий загальний показник росту експорту. Так, в минулому році польський експорт на ринки, що розвиваються, збільшився на 15,3%, а Центральної та Східної Європі – на 7,7% [19, с. 2].

За результатами 2016 року помітно зріс експорт до таких країн з розвинутою економікою, що не є членами ЄС, як Норвегія (на 26,3 %) та США (на 20,6 %). Зростання експорту до таких країн з економікою, що розвивається, як Сербія, становило 77 %, ОАЄ - 66,5 %, Республіка Корея - 32,6 %.

Польський експорт до країн СНД склав 15,3 млрд. євро, що на 7,8 % більше у порівнянні з минулим роком. Експорт до України виріс на 5,2 %, і Республіки Білорусь – на 17,1 %.

Згідно з останніми даними Головного управління статистики, експорт товарів з Республіки Польща за перше півріччя 2017 року становив 80 млрд. євро, що на 5,4% більше у порівнянні з відповідним періодом минулого року. За вказаний період експорт товарів до країн з розвинутою економікою збільшився на 7,2 % (до 66,9 млрд. євро), у той час як імпорт зріс на 2,5% (до 52,2 млрд. євро). У результаті позитивне сальдо в торгівлі з цією групою країн збільшилося на 3,2 млрд. євро, до 14,7 млрд. євро.

Експорт до країн - членів Європейського Союзу також зріс на 7,2%, при цьому зростання експорту до країн зони євро становило 8,5%, а до інших

країн-членів ЄС - 4,3%. Експорт до Німеччини, головного торговельного партнера РП, виріс на 8,8 % (до 20,7 млрд. євро).

За результатами січня-червня 2017 експорт до країн з розвинутою економікою, що не є членами ЄС, зріс на 6,6 % (до 5,7 млрд. євро), зокрема, до Канади на 28,4 %, Австралії - на 34,7 %, а США - на 1% [12, с. 15].

Експорт до слаборозвинутих країн та країн з економікою, що розвивається, знизився на 3 % (до 13,1 млрд. євро), а імпорт з них збільшився на 8,3 % (до 28 млрд. євро). У результаті дефіцит торгового балансу по цієї групі країн зріс на 2,5 млрд. євро до 14,9 млрд. євро.

Польський експорт до країн-членів СНД знизився на 11,9 % (до 6,3 млрд. євро), зокрема, до Росії - на 10,7%.

Експорт до інших країн з економікою, що розвивається, крім СНД, зріс на 7,1% (до 6,8 млрд. євро). Зокрема, до ОАЄ- на 64%, Саудівської Аравії - на 45,5%, Сербії - на 21%. Знизився експорт до Туреччини - на 10,9%. Найбільше зростання польського експорту за перше півріччя 2014 року відзначається в продукції електромашинобудівній промисловості - на 6,9% (до 32 млрд. євро) та сільського господарства - на 6,3% (до 10,3 млрд. євро).

Польські урядовці та експерти вважають, що польський експорт збільшився в 2016 році на 8% головним чином тому, польські компанії все частіше прагнуть вийти на нові ринки, активно шукають альтернативи кризовим економікам країн Євросони [11, с. 3].

Таким чином, з метою пошуку нових ринків та виходу на них польських компаній уряд РП вживав відповідних заходів щодо сприяння розвитку експорту, забезпечення того, щоб польські товари ставали все більш популярними в неєвропейських країн. Ці заходи вживалися Міністерством економіки РП, державними банками, іншими урядовими установами та польськими дипломатичними місіями. Зокрема, були розроблені програми «Go to China» та «Go to Africa», націлені на збільшення продажів польських товарів в Китаї, в арабських та африканських країнах.

РОЗДІЛ 3: НЕОБХІДНІСТЬ ТА МОЖЛИВІСТЬ ЗАПРОВАДЖЕННЯ ПОЛЬСЬКОГО ДОСВІДУ ОРГАНІЗАЦІЇ МИТНОЇ СПРАВИ В ВІТЧИЗНЯНИХ УМОВАХ

Динамічний розвиток європейських інтеграційних процесів, близька перспектива розширення ЄС на Схід та виникнення у зв'язку з цим якісно нової до того ж отримана в такий спосіб геополітичної ситуації на континенті зумовлюють актуальність вивчення позитивного зарубіжного досвіду трансформації економічних систем. Важливою складовою такого досвіду, чим мала б скористатися у своїх євроінтеграційних прагненнях й Україна, є перебудова торговельних зв'язків країн Центрально-Східної Європи, зокрема Польщі, зі своїми зарубіжними партнерами.

В умовах інтенсифікації зовнішньоекономічних зв'язків та інтеграційних прагнень України надзвичайно актуальним є вивчення досвіду Польщі в реформуванні митної системи.

Республіка Польща – найбільший торговельний партнер України серед країн Центральної та Східної Європи.

В період з 2011 по 2015 роки (за виключенням 2014 року) відбувалося поступове зниження обсягів експорту українських товарів до Польщі. Однак в 2016 експорт зріс на 18% і склав більш ніж 2 мільярди дол. США (рис. 3.1).



Рисунок 3.1 Експорт з України в Польщу, тис. дол. США [12, с. 16]

Потрібно відзначити значне зростання обсягів у таких напрямках як

зброя і електроенергія (більш ніж у 26 і 39 разів відповідно). Завдяки цьому зростанню електроенергія посіла 3 місце за обсягом експорту (6% від загального обсягу). На перших двох позиціях прокат плоский з вуглецевої сталі та залізні руди і концентрати (12% і 11% відповідно) (табл. 3.1).

Таблиця 3.1

ТОП-10 видів продукції, імпортованої в Польщу з України в 2016р. [12, с. 17]

Код УКРЗЕД	Назва	Обсяг імпорту, тис. дол. США, 2016	Середньоріч не зростання в 2011-2015 р., %	Ввізне мито, що застосовується до продукції, %
7208	Прокат плоский	250 461	-12	0
2601	Руди та концентрати залізні	216 045	-17	0
2716	Електроенергія	114 742	-9	0
1205	Насіння свиріпи або ріпаку	68 234	-38	0
2306	Макуха та інші тверді відходи і залишки, одержані під час добування рослинних жирів і олій	66	-8	0
8544	Проводи ізольовані	790 55 235	-14	0
4410	Плити деревостружкові, плити з орієнтованою стружкою	50 595	54	4
4407	Лісоматеріали	49 207	10	0
7202	Феросплави	40 263	-4	0
1507	Олія соєва та її фракції	37 241	2	0

За допомогою Індексу відносних порівняльних переваг (RCA) можливо оцінити, чи мають певні галузі економіки Польщі переваги у порівнянні з іншими країнами. Також, за допомогою RCA можливо визначити спеціалізацію країни на певних товарах та потенціал ринку для експорту.

Проаналізуємо спеціалізацію Польщі на виробництві певних товарів та виключимо з порівняння ті, в виробництві яких Україна майже не поступається Польщі (жито, гречка, ріпакова олія, курячі яйця, столярні вироби і т.д.)(рис. 3.2). Як бачимо, вивести на ринок Польщі такі товари, як хутра, скло, оброблену рибу або, наприклад, пральні машини буде дуже складно.

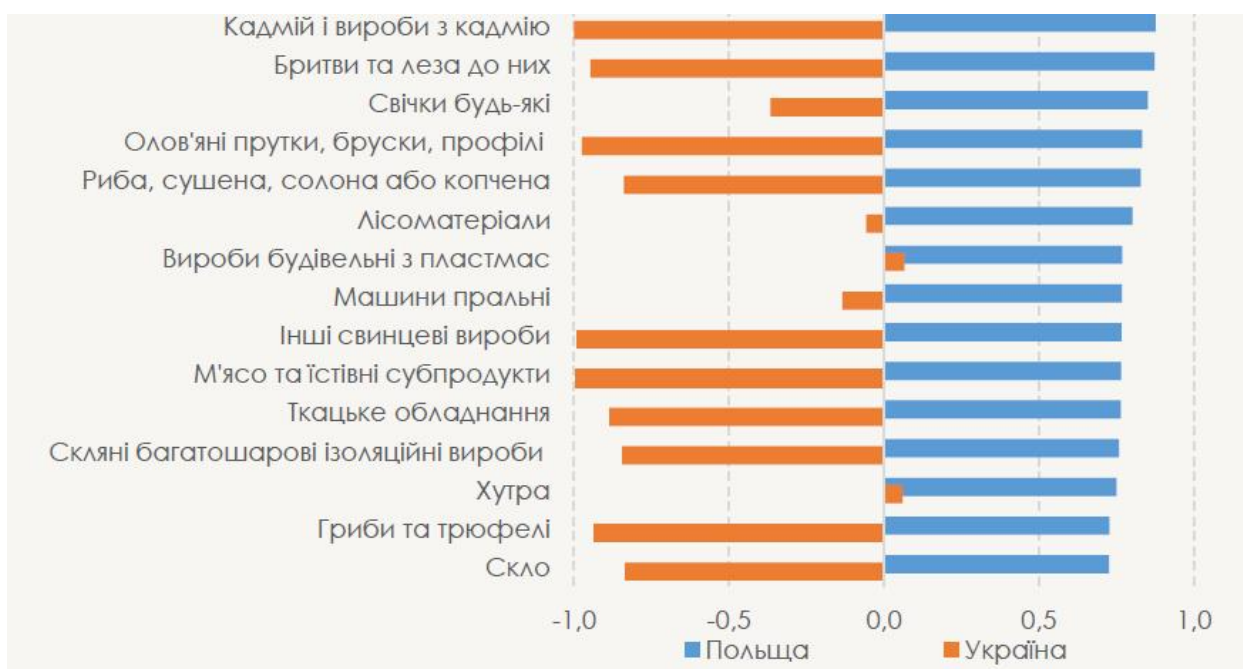


Рисунок 3.2 Галузі, в яких Україна має конкурентну перевагу [12, с. 17]

Якщо ж розглянути ті товарні позиції, у яких Україна має конкурентну перевагу, то тут ми бачимо значну частку продуктів металургійної галузі, таких як залізні, титанові, фолієві та інші руди, титан, кварц, шлак та зола.

Серед галузей, які мають потенціал для виходу на польський ринок, ми також виділяємо виробників та переробників сої (виробництво сої, соєвої

олії та соєвого шроту та макухи), та виробників покриттів для підлоги, в основному лінолеумів.

З точки зору українського експорту, потенційним джерелом зростання є металургійна галузь та постачання компонентів автомобілебудівної галузі, а також папір та картон. Перелік основних видів продукції з найбільшим потенційним обсягом експорту представлений в табл. 3.2.

Відповідно до Угоди між Урядом України і Урядом Республіки Польщі про співробітництво і взаємодопомогу у митних справах, митні органи надаватимуть допомогу один одному у спосіб і за умов, передбачених угодою, з метою забезпечення правильного застосування митного законодавства шляхом взаємодопомоги у сфері запобігання, виявлення та розслідування порушень митного законодавства.

Таблиця 3.2

Перелік основних видів продукції з найбільшим потенційним обсягом експорту [19, с. 2]

Код УКРЗЕД	Назва	Експорт України в Польщу, тис. дол. США	Експорт з України в країни світу, тис. дол. США	Імпорт в Польщу з країн світу, тис. дол. США	Потенційни й обсяг експорту, тис. дол. США
7208*	Прокат плоский з вуглецевої сталі, гарячекатаний	198 119	1 505 766	1 102 657	904 538
7209*	Прокат плоский з вуглецевої сталі, холоднокатаний	7 842	365 270	411 923	357 428
854430	Комплекти проводів для свічок запалювання та комплекти проводів інших типів, які використовуються в моторних транспортних засобах, літаках та на судах	54 999	936 185	339 338	284 339
721420	Прутки та бруски з вуглецевої сталі, що мають	11	798 525	150 324	150 313

	вм'ятини, ребра, борозни або інші рельєфи				
481159	Папір та картон з покриттям, просочений або покритий шаром пластмаси	506	147 563	287 275	147 057
271600	Електроенергія	2 910	149 701	637 730	146 791
440710	Лісоматеріали розпиляні або розколоті уздовж, хвойних порід	13 448	233 724	159 242	145 794
310210	Сечовина (карбамід)	0	429 601	131 677	131 677
180690	Шоколад та інші готові харчові продукти з вмістом какао	1 913	119 463	216 857	117 550
240220	Сигарети, цигарки з вмістом тютюну	472	277 788	116 130	115 658
271019	Нафта та нафтопродукти, одержані з бітумінозних порід (мінералів)	33	109 822	1 321 755	109 789
300490	Лікарські засоби	1 074	110 252	3 098 469	109 178
721391	Прутки та бруски гарячекатані	18 236	410 971	123 370	105 134
170490	Кондитерські вироби з цукру (включаючи білий шоколад) без вмісту какао	3 814	104 239	171 961	100 425
230400	Макуха та інші тверді відходи і залишки, одержані під час вилучення соєвої олії	3 757	102 989	899 013	99 232

Допомога надається в адміністративному та судовому провадженнях, а також у провадженні за участі органів прокуратури або під її наглядом.

Допомога у межах угоди надається відповідно до законодавства країни Договірної Сторони, що запитується, і в межах компетенції і можливостей її

митних органів. Угода не стосується сфер співробітництва, передбачених іншими міжнародними зобов'язаннями Договірних Сторін, особливо тих, що стосуються правової допомоги у кримінальних справах.

Варто зазначити, що митні органи обох держав надають один одному технічну допомогу, особливо шляхом:

- обміну працівниками митниць з метою ознайомлення з технічними засобами контролю, що застосовуються і становлять взаємний інтерес;
- навчання і допомоги в удосконаленні професійних навичок працівників митниць;
- обміну експертами з митних питань;
- обміну професійними, науковими і технічними відомостями з митних питань.

Загалом митна служба Республіки Польщі здійснює регулювання у сфері:

- заходів державної митної політики щодо регулювання цілей та обсягів міжнародної торгівлі (моніторинг виконання митних квот тощо);
- дотримання національних і міжнародних митних правил щодо заборони обмежень у міжнародній торгівлі, підписаних Республікою Польщею двосторонніх та багатосторонніх угод з питань митної справи;
- контролю за іноземною валютою [18, с. 48].

Управлінські проблеми митної служби Республіки Польщі щодо реалізації нових завдань в умовах вступу до Європейського Союзу потрібно розглядати у межах основних аспектів:

- зміни компетенції митної служби;
- організаційної структури митної адміністрації;
- кадрових питань;
- пристосування до сучасних інформаційних систем.

Польська митниця у перспективі передбачає стандартизацію і гармонізацію митних процедур, щоб зробити свій кордон фільтруючим, але

однозначно й відкритим. З удосконаленням електронної бази на переходах будуть перевірятися 5–10 % вантажів. Співпраця дасть змогу уникнути подвійного контролю. Поліпшення інфраструктури уможливить створити додаткові смуги для транзитного та порожнього транспорту. Але, як вважають польські митники, все це буде можливим лише за умов двосторонньої співпраці і міжнародного інвестування.

Забезпечення митних інтересів саме й дозволить сформувати баланс інтересів держави та бізнесу у світі європейського вектору інтеграції України. Для цього доцільно використовувати концепцію задоволеного інтересу, яка містить цілі митної політики, стратегії розвитку митної справи, алгоритми митних процедур, стимули та обмеження суб'єктів митних інтересів [20, с. 213].

Таким чином, польський досвід щодо трансформації митної політики має для України істотне значення з точки зору подальшого зміцнення засад польсько-українського стратегічного партнерства. Керуючись досвідом Республіки Польща, для повного вступу в ЄС Україні необхідно задовольняти вимоги Маастрихтської Угоди щодо фінансових показників країн. Насамперед, це стосується зниження дефіциту державного бюджету, зменшення державного боргу, зниження інфляції, встановлення відсоткових ставок на світовому рівні.

ВИСНОВКИ

Таким чином, до кінця 1980-х рр. митна політика Польщі базувалась винятково на державній монополії. До основних елементів захисту національного ринку відносились автономна система цін, валютні курси, економічна та інституційно-організаційна ізоляція національних промислових і торговельних організацій від зв'язків з міжнародними ринками збуту.

Укладення угод про вільну торгівлю та міжнародних торговельних трактатів спричинило в Польщі деяке нівелювання такого інструменту підтримки національного виробника як митні тарифи. На кінець 2000 р. майже 77% польського промислового імпорту здійснювалось на безмитній основі. Однак, що стосується імпорту продукції агропромислового комплексу, то тут тарифне регулювання продовжує відігравати суттєве значення. Скажімо, тарифні ставки на імпорт деяких сільськогосподарських товарів сягали майже 80%. Після вступу до ЄС, Польща переглянула свою митну політику в бік її більшої гармонізації з вимогами Європейського Союзу.

Митна адміністрація Польщі готувалася до виконання нових завдань в ЄС декілька років. Цей процес ретельно планувався. Для його реалізації залучалися фахівці з багатьох галузей, запозичувався іноземний досвід, велася інноваційна політика. Все це зумовило значні капіталовкладення. Але навіть після офіційного вступу Польщі до Європейського Співтовариства продовжилася реорганізація митної служби з метою її пристосування до нових вимог і змін в економіці.

Вступ Польщі до Співтовариства був і залишається великим викликом для всієї публічної влади, включаючи митну службу. Усунення митних кордонів між Польщею та іншими державами ЄС стало причиною зменшення надходжень митних платежів, але інтеграція до Співтовариства призвела до спрощення і збільшення товарообігу.

Останнім часом польський уряд з метою обмеження доступу імпортованих товарів на власні ринки дедалі частіше використовує технічні бар'єри. Це зумовлює необхідність внесення змін до деяких законів та розпоряджень центральних органів виконавчої влади. Приміром, на польську територію заборонено ввезення автомобілів, що викреслені з реєстру країни-експортера. Дієвим методом боротьби з низькоякісним імпортом є і система сертифікації, згідно з якою всі товари, що імпортуються на територію Польщі вперше, повинні отримати сертифікат безпеки та сертифікат відповідності виробника.

Стимулювання експорту є особливим пріоритетом польського уряду, оскільки упродовж останніх років сальдо торговельного балансу Польщі було від'ємним.

На особливу увагу заслуговує такий елемент підтримки національного експорту як утворення польських торговельних домів за кордоном. Такі дома покликані реалізувати як маркетингову функцію (шляхом репрезентації експортних можливостей своїх засновників чи інших польських підприємців), так і збутову (через можливість оптового і роздрібного придбання в них товарів).

Основними тенденціями реформування митної системи можна назвати спрощення організаційної структури та зменшення кількості структурних підрозділів при одночасному розширенні функцій і завдань, чіткий розподіл повноважень і відповідальності між управлінськими рівнями, значне скорочення кількості митників.

Використання позитивного досвіду реформування митної сфери Польщі дасть можливість Україні більш швидко, якісно та ефективно здійснити євроінтеграційний процес.

Список використаної літератури

1. Бережнюк І.Г. Реформування митної системи Польщі // Зовнішня торгівля: право та економіка. – 2010. - №1
2. Бочаров С. Інтеграція Польщі до Європейського Союзу (1989-2004 рр.) / С. Бочаров // Схід. - 2008. - №4. - С. 88.
3. Гуцаленко О.О. Економічна інтеграція та митна політика Польщі / О. О. Гуцаленко. // Збірник наукових праць Черкаського державного технологічного університету. – 2009. - №22 - С. 184-191.
4. Дорош М. М. Розвиток співпраці митних органів України з митними органами держав-учасниць Європейського Союзу / М. М. Дорош // Вісник Національного університету "Львівська політехніка". Юридичні науки. - 2015. - № 813. - С. 23-27
5. Дорош М. М. Україна – Республіка Польща: співпраця та митні відносини / М. М. Дорош // Вісник Національного університету "Львівська політехніка". Юридичні науки. - 2014. - № 810. - С. 17-21
6. Інформація щодо змін у податковій, митно-тарифній політиці Республіки Польща [Електронний ресурс]. - Режим доступу: http://ukrexport.gov.ua/ukr/pravovi_pitannja/pol/330.html.
7. Квеліашвілі І. Гармонізація національної митної політики з міжнародними нормами і стандартами в митній сфері / І. Квеліашвілі // Державне управління та місцеве самоврядування. - 2016. - Вип. 1. - С. 74-80
8. Колінець Л. Б. Наслідки світової фінансової кризи для економіки Польщі / Л. Б. Колінець // Актуальні проблеми міжнародних відносин. - 2014. - Вип. 118(1). - С. 163-171
9. Колодко Гжегож В. Досвід Польщі може бути корисним для України / Гжегож В. Колодко // Економіка України. - 2015. - № 6. - С. 38-40

10. Кузьмін О. Є. Реформування митної політики України в умовах європейської інтеграції / О. Є. Кузьмін, А. В. Тодощук, О. Г. Мельник // Актуальні проблеми економіки. - 2016. - № 11. - С. 53-60
11. Митні питання Республіки Польщі [Електронний ресурс] // Режим доступу : <http://mfa.gov.ua/ua/consular-affairs/travel-advice/108-pl>
12. Огляд ринку Польщі. – К.: Європейський Центр Ділової Інформації Центру Підтримки Бізнесу – НьюБізнет. –2017, Липень.
13. Семигуліна І. Б. Аналіз тенденцій соціально-економічного розвитку Польщі та її регіонів за період членства країни в Європейському Союзі / І. Б. Семигуліна // Проблеми економіки. - 2016. - № 1. - С. 46-55
14. Сідлецька Н.П. Митна політика Польщі в період системного реформування / Н. П. Сідлецька // Вісник Академії митної служби України. – 2008. – № 1. – С. 11–17.
15. Софіщенко І.Я. Митна політика України в умовах розвитку відносин з Європейським Союзом / І.Я. Софіщенко // ВІСНИК ЖДТУ. - 2016. - № 1 (75). – С. 165-170
16. Стан зовнішньоекономічних відносин із країнами Європейського Союзу за I півріччя 2017 року : Експрес-випуск від 17.09.2017 р. № 437/0/08.2вн-17/ Державна служба статистики України [Електронний ресурс]. – Режим доступу : <http://www.ukrstat.gov.ua/express/expr2017/09/222pdf.zip>.
17. Стеч Я. Інструменти підтримки польського експорту / Я. Стеч // Економічний часопис. - 2011. - № 9. С 14-16
18. Трощинський П. Трансформація зовнішньоторговельної політики Польщі: досвід для України // Наука молода. - 2013. - № 1. – С. 45-49
19. Україна - Польща. Аналіз двостороннього зовнішньоторговельного обороту (2015 - 2016 рр.)
20. Цісінська О. Б. Суспільно-економічні аспекти транскордонної співпраці України та Польщі: історія, сучасність, майбутнє / О. Б. Цісінська // Регіональна економіка. - 2014. - № 2. - С. 212-214