

Тернопільський національний економічний університет
Кафедра економічної теорії

МІЖДИСЦИПЛІНАРНА КУРСОВА РОБОТА

3

«Економічної теорії»

на тему:

«Обґрунтування стратегії розширення фірми»

Студента 2 курсу групи Ф-22
напряму підготовки 6.030508
«Фінанси і кредит»
Костюк Р.

Керівник: к.е.н., доц. Хопчан В.М.

Національна шкала _____

Кількість балів: _____

Оцінка: ECTS _____

Члени комісії _____
(підпис) (прізвище та ініціали)

(підпис) (прізвище та ініціали)

(підпис) (прізвище та ініціали)

Тернопіль-2016

ЗМІСТ	Стор
ВСТУП-----	3
1. ТЕОРЕТИЧНІ ЗАСАДИ ФОРМУВАННЯ ВИРОБНИЧОЇ СТРАТЕГІЇ ПІДПРИЄМСТВА В СУЧАСНИХ УМОВАХ-----	5
2. АНАЛІЗ ВИРОБНИЧОГО ПОТЕНЦІАЛУ ДОСЛІДЖУВАНОВОГО ПІДПРИЄМСТВА-----	19
3. НАПРЯМКИ ВДОСКОНАЛЕННЯ ВИРОБНИЧОЇ СТРАТЕГІЇ-----	36
ВИСНОВКИ ТА ПРОПОЗИЦІЇ-----	42
СПИСОК ВИКОРИСТАНИХ ДЖЕРЕЛ.-----	47

ВСТУП

Актуальність теми полягає у об'єктивній необхідності стратегічного управління соціально-економічними системами а також їх ефективного функціонування.

Цукрова промисловість - одна з найстаріших індустріальних галузей в Україні. Сприятливі умови для вирощування цукрових буряків, величезний ринок та прибутковість галузі зробили її однією з провідних в економіці. Але зараз галузь, яка тільки за рахунок експорту могла б приносити Україні близько 1 млрд. доларів щорічно, перебуває в критичному стані.

Спостерігається тенденція погіршення технологічних характеристик цукрових буряків, що негативно впливає на хімічний склад коренеплодів. Внаслідок цього знижується якість бурякового соку, а отже, і вихід кінцевої продукції. Погіршення технологічної якості цукрових буряків негативно впливає на процес їх зберігання, зростають втрати, що знижує ефективність використання виробничих фондів.

Метою написання курсової роботи є дослідження теоретико-методологічних основ і розроблення обґрунтованих рекомендацій щодо формування виробничої стратегії промисловим підприємством.

Для досягнення мети були поставлені і вирішені такі основні завдання:

- розкрито суть і зміст категорії виробничої стратегії промислового підприємства та показники її оцінки;
- проаналізовано ефективність використання матеріальних ресурсів підприємства;
- оцінено використання кадрового потенціалу;
- визначено рівень забезпеченості підприємства основними фондами і ефективність їх використання;
- запропоновано підхід до формування сучасної парадигми управління логістикою та використання мотивації праці;
- запропоновано інноваційний проект як напрям вдосконалення

виробничої стратегії цукрового заводу.

Об'єктом дослідження є господарська діяльність відкритого акціонерного товариства "Чортківський цукровий завод".

Предметом дослідження є формування виробничої стратегії для підприємства цукрової промисловості.

Теоретичну основу дослідження склали наукові праці вітчизняних та зарубіжних вчених з проблеми, яка розглядається. Практичне значення одержаних результатів полягає в тому, що вони створюють основу для дослідження і практичного вирішення формування виробничої стратегії для промислового підприємства.

Структура курсової роботи складається: зі вступу, в якому висвітлено актуальність, мета а також завдання даної теми, трьох розділів, висновків, списку використаної літератури, додатків.

Розділ перший «Теоретичні засади формування виробничої стратегії підприємства в сучасних умовах», в якому описано теоретичні засади виробничої стратегії підприємства, його суть та значення, показники оцінки виробничої стратегії підприємства, аналіз ключових чинників впливу на формування виробничої стратегії.

Розділ другий: «Аналіз виробничого потенціалу досліджуваного підприємства». В даному розділі розглянуто аналіз ефективності використання матеріальних ресурсів, оцінка ефективності використання кадрового потенціалу, аналіз забезпеченості підприємства основними фондами і ефективності їх використання.

Розділ третій: «Напрямки вдосконалення виробничої стратегії». Тут розкриваються основні напрямки управління логістикою в контексті формування виробничої стратегії, мотивація персоналу як необхідна передумова для вдосконалення виробничої стратегії , вплив інноваційної діяльності на виробничу стратегію підприємства.

РОЗДІЛ 1

ТЕОРЕТИЧНІ ЗАСАДИ ФОРМУВАННЯ ВИРОБНИЧОЇ СТРАТЕГІЇ ПІДПРИЄМСТВА В СУЧАСНИХ УМОВАХ ГОСПОДАРЮВАННЯ

Виробнича стратегія - загальна концепція про те, як досягаються визначені конкретні цілі виробництва при відповідних обмеженнях у ресурсах [4, с.104].

Потрібно зазначити також, що виробнича стратегія охоплює різноманітні компоненти, які можна подати схематично на рис. 1.1. [21, с.34].

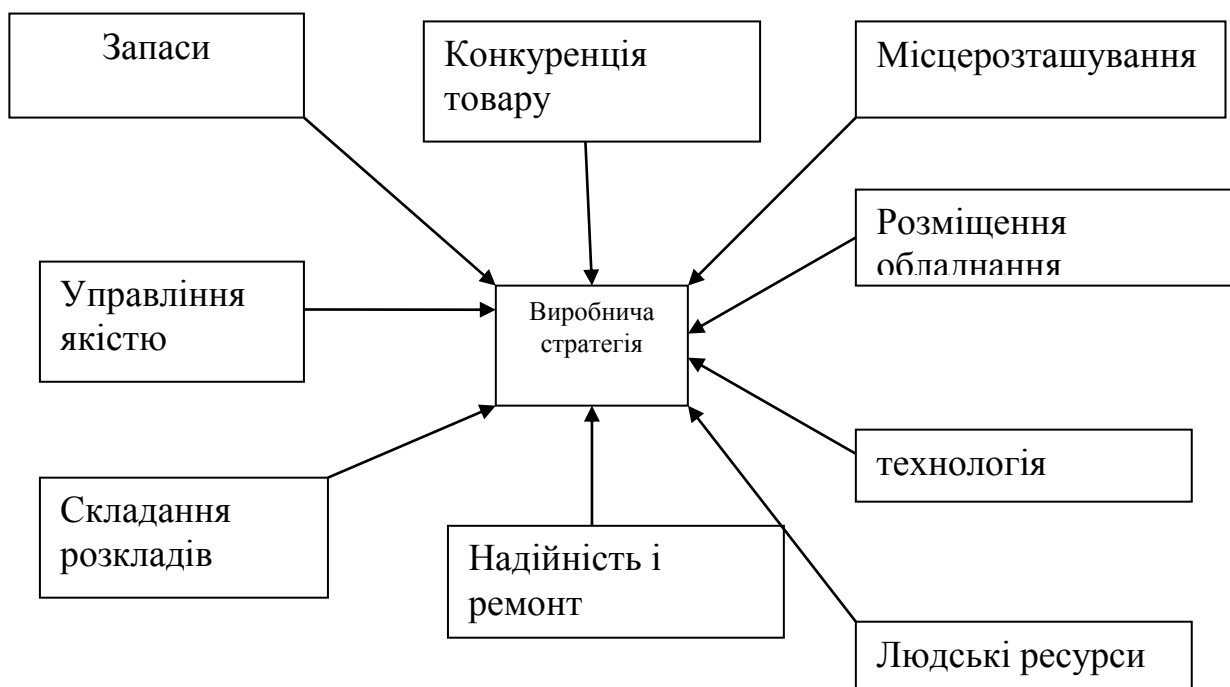


Рис. 1.1. Компоненти виробничої стратегії.

Ці компоненти мають стратегічне і тактичне значення і потребують відповідних рішень.

На нашу думку виробнича стратегія містить такі складові чинники, які в більшій чи меншій мірі впливають на її формування.

1. Технологія. Технологічні нововведення, особливо сучасні форми автоматизації та інформаційних технологій справляють найістотніший вплив на рівень та динаміку розвитку виробничої стратегії.

2. Устаткування. Йому належить провідне місце в програмі підвищення ефективності передовсім виробничої, а також іншої діяльності суб'єктів

господарювання.

3. Матеріали та енергія. Вплив їх на формування виробничої стратегії залежить від того, як розв'язуються проблеми ресурсозбереження, зниження матеріаломісткості та енергомісткості продукції, оптимізуються та реалізуються запаси матеріальних ресурсів та джерел їх постачання.

4. Вироби, їхній дизайн і якість є важливими чинниками на які опирається підприємство при формуванні виробничої стратегії.

5. Працівники - основне джерело і визначальний чинник зростання ефективності діяльності.

6. Організація і система, передбачає створення єдиного трудового колективу, належних норм керування, забезпечує необхідну спеціалізацію та координацію управлінських процесів, професійну компетентність, тобто вищий рівень будь-якої виробничо-господарської системи.

7. Інфраструктура. Безпосередній вплив на результативність діяльності підприємства і формування виробничої стратегії має рівень інфраструктури, оскільки без неї неможливе основне виробництво.

Звернемо увагу, що основним елементом виробничої стратегії, як і інших стратегій, є особливі стратегічні підцілі. Які відображені на рисунку 1.2.

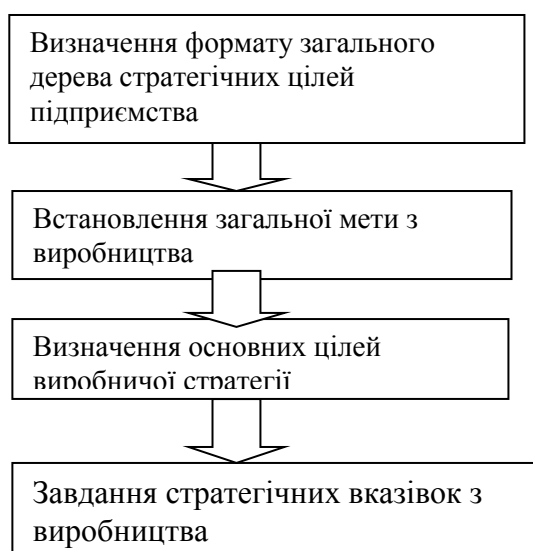


Рис. 1.2. "Дерево цілей" виробничої стратегії.

Схему розробки виробничої стратегії можна відобразити у такій послідовності:

- визначення нових або підтвердження раніше встановлених довгострокових цілей підприємства;
- оцінка стану та прогноз змін зовнішнього середовища;
- оцінка і аналіз потенціалу підприємства;
- оцінювання і аналіз можливостей досягнення встановлених цілей при функціонуванні у звичайному режимі;
- оцінка сильних і слабких сторін підприємства;
- розробка виробничих стратегій, визначення ключових факторів успіху;
- вибір виробничої стратегії;
- визначення конкретних цільових установок і задач;
- адаптація деяких підсистем підприємства під обрану стратегію.

Постановка цілей виробничої стратегії здійснюється відповідно до визначених критеріїв, наведемо 4 основні:

- витрати на виробництво продукту;
- якість виробництва;
- якість виробничих поставок;
- відповідність виробництва попиту чи гнучкість за попитом.

Якість оцінюється за:

- відсотком браку;
- процентним співвідношенням дефектів кінцевого продукту і (чи) за показником відхилення від системного стандарту виробництва;
- показниками витрат на підвищення якості;

У системі оцінки ефективності можна виділити такі групи показників:

- узагальнюючі показники оцінки діяльності підприємства;
- оцінка використання основних засобів;
- оцінка використання оборотних засобів;

- оцінка використання праці (трудових ресурсів).

Узагальнюючі показники використання ресурсів можна розрахувати як відношення обсягу товарної продукції до витрат на її виробництво і збут, тобто до собівартості. Серед узагальнюючих показників оцінки виробництва важливе значення має показник відносного рівня задоволення потреб ринку його продукцією, який визначається як відношення очікуваного чи фактичного обсягу продажу продукції підприємством до загального попиту на дану продукцію. Слід зазначити, що тільки позитивна динаміка цього показника при інших рівних умовах свідчить про ефективну діяльність підприємства.

Показники оцінки основних фондів наведені на рис. 1.3.



Рис. 1.3 Система показників оцінки основних фондів.

Коефіцієнт оновлення основних фондів (Кон.) характеризує інтенсивність введення в дію нових фондів. Він показує частку введених основних фондів за визначений період у загальній вартості основних фондів на кінець звітної періоду. Цей показник розраховується як в цілому, так і в розрізі окремих груп основних фондів.

$$K_{\text{он.}} = \frac{OF_{\text{вв}}}{OF_{\text{кр}}} , \quad (1.1)$$

де, OF вв. - вартість введених основних фондів за звітний рік; OF к.р. - загальна вартість основних фондів на кінець року.

Процес оновлення основних фондів передбачає вивчення характеру їх вибуття.

Коефіцієнт вибуття (К виб.) характеризує рівень інтенсивності вибуття основних фондів зі сфери виробництва і обчислюється як співвідношення вартості вибутих (Ф виб.) за звітний період та основних фондів на початок цього періоду (Ф поч. р.).

$$K_{\text{виб.}} = \frac{F_{\text{виб}}}{F_{\text{поч.р}}} \quad (1.2)$$

Відношення ліквідованих основних фондів (Флікв.) до основних фондів на початок року (Фпоч.р) називають коефіцієнтом ліквідності (Клікв.):

$$K_{\text{лікв.}} = \frac{F_{\text{лікв}}}{F_{\text{поч.р}}} , \quad (1.3)$$

Процеси оновлення та вибуття основних фондів повинні бути взаємооцінені. Для цього вивчають коефіцієнт приросту (Кпр.) основних фондів. Він характеризує рівень приросту основних фондів (окремих їх груп) за відповідний період і обчислюється як відношення вартості приросту основних фондів (Фвв.-Фвив.) до їх вартості на початок періоду (Поч.р.)

$$K_{\text{пр}} = F_{\text{вв}} - \frac{F_{\text{вив}}}{F_{\text{поч.р}}} , \quad (1.4)$$

Порівняння величин коефіцієнта оновлення та вибуття основних

засобів дає змогу відстежити тенденцію в нагромадженні активної частини основних засобів і темпи зміни морально застарілих засобів [].

Коефіцієнт зносу($K_{зн.}$) характеризує частку вартості основних фондів, що її списано на витрати виробництва в попередніх періодах:

$$K_{зн} = \frac{З}{ОФ_{пер.пр}} , \quad (1.5)$$

де $З$ - сума зносу основних фондів;

$ОФ_{пер.пр}$ - первісна вартість основних фондів на початок року.

Коефіцієнт придатності ($K_{прид.}$) визначає фізичний знос основних засобів на певну дату та відбиває питому вагу їх спрацьованих частин у загальній вартості (з урахуванням морального зносу):

$$K_{прид} = \frac{ОФз.}{ОФк.р} = \frac{ОФп.р. - З}{ОФк.р} = 1 - K_{зн} , \quad (1.6)$$

де $ОФз.$ - залишкова вартість основних фондів;

$ОФк.р.$ - вартість основних фондів на кінець року;

$ОФп.р.$ - вартість основних фондів на початок року.

Фондовіддача (ФВ) показує річний випуск продукції на одиницю вартості основних фондів і розраховується:

$$ФВ = \frac{Tп, Чп, Вп}{ОФ} , \quad (1.7)$$

де $Tп, Чп, Вп$ - річний випуск товарної, чистої, валової продукції, грн..

$ОФ_{сер.}$ - середньорічна вартість основних фондів.

Фондомісткість (ФМ) - це показник, зворотній фондовіддачі, за допомогою якого можна визначити величину основних фондів, яка припадає на одиницю вартості випуску відповідного виду продукції і розраховується:

$$ФМ = \frac{ОФ}{Tп, Чп, Вп} , \quad (1.8)$$

Показник фондомісткості продукції дає уяву про необхідну величину основних фондів, необхідних для виробництва певного виду продукції.

Наступний важливий показник - коефіцієнт використання виробничої потужності (Кв.п.), розраховується за формулою:

$$Kв.п. = \frac{Tn, Чn, Вn}{M}, \quad (1.9)$$

де М - середньорічна величина виробничої потужності у вартісному виразі, грн..

Для оцінки використання основних засобів доцільно застосовувати показник їх рентабельності, який характеризує відношення прибутку до середньорічної первісної їх вартості:

$$Ро.з. \frac{\Pi}{Вн.сер.} * 100 \% , \quad (1.10)$$

де П - прибуток підприємства від його (операційної) загальної діяльності, грн.;

В п.сер. - первісна середньорічна вартість основних засобів, грн..

Фондоозброєність (ФО) - це відношення середньорічної вартості промислово-виробничих фондів до середньоспискової чисельності робітників у найбільшу зміну (Ч сер.):

$$ФО = \frac{ОФ}{Чсер.}, \quad (1.11)$$

Технічна озброєність праці визначається відношенням вартості виробничого устаткування до середньоспискової чисельності робітників у найбільшу зміну [26, с.102-103].

У ході оцінки зіставляють темпи зростання технічної озброєності праці з темпами зростання продуктивності праці.

Щоб виявити резерви підвищення ефективності використання основних фондів доцільно показники фондівіддачі, фондомісткості, фондоозброєності і рентабельності аналізованого підприємства порівняти з аналогічними показниками минулих періодів.

Часткові показники оцінки використання основних фондів поділяються

на інтенсивні (за потужністю) та екстенсивні (за кількістю устаткування і часом роботи).

При проведенні аналізу інтенсивного використання устаткування обчислюють коефіцієнти інтенсивного його завантаження. Під інтенсивним завантаженням розуміють випуск продукції за одиницю часу в середньому на 1 машину (машино-годину), тобто його продуктивність.

Коефіцієнт інтенсивного завантаження устаткування визначається відношенням фактичної продуктивності устаткування, що використовується на підприємстві до його нормативної продуктивності, тобто технічно обґрунтованої, прогресивної:

$$K_{ін.} = \frac{Q_{ф.}}{Q_{н.}} \text{ або } K_{ін.} = \frac{t_{ф.}}{t_{н.}}, \quad (1.12)$$

де $K_{ін.}$ - коефіцієнт інтенсивного завантаження;

$Q_{ф.}$ - фактичний випуск продукції устаткуванням за одиницю часу в натуральному виразі, шт.;

$Q_{н.}$ - технічно обґрунтований випуск продукції за одиницю часу (цей показник визначається на основі паспортних даних устаткування) шт.;

$t_{ф.}$ - фактично витрачений час на виготовлення одиниці продукції, нормо-годин;

$t_{н.}$ - технічно обґрунтована норма часу на одиницю продукції, нормо-годин [29, с. 190].

У ході аналізу використання устаткування за часом його роботи обчислюють коефіцієнт екстенсивного використання устаткування як відношення фактичної кількості відпрацьованих машино-годин ($Ч_{ф.}$) до планової ($Ч_{п.}$):

$$K_{екс.} = \frac{Ч_{ф.}}{Ч_{п.}}, \quad (1.13)$$

Він має прямувати до одиниці, чим більша різниця, тим більше резервів.

Екстенсивне використання устаткування характеризується також і коефіцієнтом змінності (Кзм.), який визначається як відношення відпрацьованих машино-змін за добу, тобто кількості одиниць, яке працювало в першу, другу, третю зміни (Мзм.), до загальної кількості встановленого устаткування (У вст.), включаючи резерви та устаткування, яке у плановому ремонті:

$$K_{зм.} = \frac{M_{зм.}}{U_{вст.}} , \quad (1.14)$$

Підвищення коефіцієнта змінності забезпечує значний економічний ефект, оскільки збільшується випуск продукції на кожну одиницю устаткування, іншими словами - підвищується фондovіддача.

Кожен з цих показників не дає комплексної характеристики рівня використання устаткування. Щоб виявити можливості збільшення випуску продукції, розглянуті показники використання устаткування за кількістю, часом та інтенсивністю необхідно звести до єдиного показника, яким є коефіцієнт інтегрального навантаження. Його визначають шляхом множення коефіцієнта екстенсивного і інтенсивного використання устаткування: [91, с.176].

$$K_{інт.} = K_{екс.} \cdot K_{ін.} \quad (1.15)$$

Коефіцієнт швидкості (оборотності) оборотних засобів (Ко.) в процесі виробництва і реалізації продукції є основним показником їх використання і визначається за формулою:

$$K_{о.} = \frac{P\Pi}{OЗ} , \quad (1.16)$$

де РП - обсяг виготовленої продукції (чиста виручка від реалізації продукції), грн.; ОЗ - середній залишок оборотних засобів за звітний період.

Абсолютне вивільнення оборотних засобів виникає у випадку, коли фактична потреба з них менша планової:

$$E_{a.оз.} = OЗ_2 - OЗ_1 , \quad (1.17)$$

де $OЗ, OЗI$ - середня величина вартості оборотних засобів за два суміжні періоди, грн..

Відносне вивільнення оборотних засобів визначається зменшенням фактичної вартості в даному періоді порівняно з досягнутою оборотністю за плановий період і обчислюються за формулою:

$$Ев.оз. = (Дф. - Дпл.) \cdot \frac{Qф.}{Дк.}, \quad (1.18)$$

де $Qф.$ - обсяг випешеної продукції у фактичному періоді;

$Дф., Дпл.$ - тривалість обороту оборотних засобів відповідно у фактичному і плановому періоді;

$Дк.$ - кількість календарних днів у періоді, що розглядається [27, с.145].

Оберненим показником до швидкості обороту є коефіцієнт закріплення (завантаження) оборотних засобів ($Кз.$), який характеризує, скільки оборотних засобів чи окремих їх видів припадає на 1 гривню чистої виручки. Позитивною тенденцією вважається зменшення цього показника за кілька періодів:

$$Кз. = \frac{OЗ}{РП} = \frac{1}{Ко.}, \quad (1.18)$$

Важливою характеристикою ефективного використання оборотних засобів є час (період, швидкість) обороту ($Чо.$) - тривалість в днях одного обороту. Він визначається як відношення кількості календарних днів звітного періоду до коефіцієнта оборотності оборотних засобів за такою формулою:

$$Чо. = \frac{T}{Ко.}, \text{ тобто } Чо. = \frac{OЗ \cdot T}{РП}, \quad (1.19)$$

де T - кількість днів, за яку обчислюється оборотність.

Також використовують показник віддачі (рентабельності), який розраховується як співвідношення прибутку від реалізації продукції до середніх залишків оборотних засобів:

$$R_{oo} = \frac{Pr}{OЗ} \cdot 100, \quad (1.20)$$

де Коз. - рентабельність оборотних засобів, %; Пр. - прибуток від реалізації продукції, грн..

Для оцінки матеріальних ресурсів використовують на практиці узагальнюючу та часткову систему показників. Розглянемо їх детальніше.

Матеріаловіддача (Мвд.) визначається відношенням вартості продукції до суми матеріальних витрат. Цей показник характеризує віддачу матеріалів, а саме - вихід продукції з кожної гривні спожитих матеріальних ресурсів:

$$M_{вд.} = \frac{ТП}{Мв.}, \quad (1.21)$$

де ТП - товарна (валова) продукції;

Мв. - матеріальні витрати.

Матеріаломісткість (Мм.) визначається відношенням суми матеріальних витрат до вартості виробленої продукції і показує, скільки матеріальних витрат припадає на кожну гривню випущеної продукції: [91, с.205]

$$M_{м.} = \frac{Мв.}{ТП}, \quad (1.22)$$

Матеріальні ресурси використовуються ефективно тоді, коли матеріаломісткість зменшується, а матеріаловіддача зростає.

Для розрахунку питомої ваги матеріальних витрат в собівартості продукції (МВ) використовується, показник, який відображає не тільки рівень використання матеріальних ресурсів, а й структуру витрат виробництва продукції, тобто чи є воно матеріаломістким, і розраховується за формулою:

$$MB = \frac{M}{C} \cdot 100, \quad (1.23)$$

де C - повна собівартості продукції тис. грн.; M - сума матеріальних витрат тис. грн..

Коефіцієнт використання матеріалів (коефіцієнт матеріальних витрат) ($K_{в.м.}$) визначається як співвідношення суми фактичних матеріальних витрат до величини матеріальних витрат, розрахованої виходячи з планової калькуляції і фактичного випуску та асортименту продукції:

$$K_{в.м.} = \frac{M_{ф.}}{M_{ум.}} \quad (1.24)$$

де $M_{ф.}$ - сума фактичних матеріальних витрат, грн.;

$M_{ум.}$ - умовна величина матеріальних витрат, розрахована виходячи з планової калькуляції і фактичного випуску та асортименту продукції, грн..

Коефіцієнт обороту з прийняття персоналу ($K_{пр.}$) визначається як співвідношення загальної чисельності прийнятих за даний період працівників ($P_{п.}$) і середньоспискової чисельності за період ($P_{с.сп.}$):

$$K_{пр.} = \frac{P_{п.}}{P_{с.сп.}} \quad (1.26)$$

Коефіцієнт обороту з вибуття ($K_{в.}$) співвідношення загальної чисельності звільнених за даний період працівників ($P_{зв.}$) і середньоспискової чисельності ($P_{с.сп.}$):

$$K_{в.} = \frac{P_{зв.}}{P_{с.сп.}} \quad (1.27)$$

Коефіцієнт плинності кадрів ($K_{п.к.}$) розраховується як співвідношення чисельності працівників, що звільнилися за власним бажанням, за порушення трудової дисципліни ($P_{зв.заг.} / P_{с.сп.}$) до середньоспискової чисельності ($P_{с.сп.}$): []

$$K_{п.к.} = \frac{P_{зв.заг.}}{P_{с.сп.}} \quad (1.28)$$

При застосуванні прямого методу рівень продуктивності праці визначається кількістю продукції, виробленої одним працівником за

одиницю часу; основним показником є виробіток (продуктивність), який в загальному вигляді виражається відношенням:

$$B = \frac{M}{T}, \quad (1.29)$$

де В - виробіток продукції за одиницю часу;

М - масу виробленої продукції;

Т - час, затрачений на виробництво всієї маси продукції. Оберненим методом визначають трудомісткість продукції (t) як кількість робочого часу, що витрачається на виробництво одиниці продукції: [26 с. 294]

$$t = \frac{T}{M}, \quad (1.30)$$

Основним вартісним показником рівня продуктивності праці є виробіток на одного працівника за рік, який визначається за формулою:

$$B = \frac{Q}{\text{Чп.}}, \quad (1.31)$$

де В - виробіток на одного працюючого за рік, тис. грн.; Q - річний обсяг виробленої продукції, тис. грн.; Чп. - середньооблікова чисельність промислово-виробничого персоналу, осіб.

Середньорічну продуктивність праці одного робітника (В.р.) визначають за формулою:

$$B_{p.} = \frac{Q}{\text{Ч.р.}}, \quad (1.32)$$

де В.р. - середньоденний виробіток одного робітника, грн.; Q - обсяг виробленої продукції.

Індекс продуктивності праці (І.п.п.) розраховують:

$$I_{n.p.} = \frac{Q_{пл.}}{\text{Ч}_{пл.}} \cdot \frac{Q_{б.}}{\text{Ч}_{б.}}, \quad (1.33)$$

де Q пл., Q б. - обсяг випуску продукції у відповідно плановому і

базовому періодах, тис. грн.; Ч.пл., Ч.б. - середньооблікова чисельність персоналу в еквіваленті повної зайнятості в плановому і базовому періодах, осіб [].

Важливе значення для оцінювання ефективності використання трудових ресурсів на підприємстві має показник рентабельності персоналу (Р.п.):

$$R_{п.} = \frac{П.оп.д.}{Ч_{сс.ч.п.}}, \text{ або } R_{п.} = R.об. \cdot Ч.рп. \cdot ВР, \quad (1.34)$$

де П.оп.д - прибуток від операційної діяльності;

Ч.сс.ч.п. - середньоспискова чисельність операційного персоналу;

Р.об - рентабельність обороту;

Ч.р.п - частка реалізованої продукції у загальному обсязі випуску продукції;

ВР - середньорічний виробіток продукції на одного працівника у поточних цінах [].

Отже, визначивши показники оцінки ефективності виробничих ресурсів перейдемо до наступного питання.

РОЗДІЛ 2

АНАЛІЗ ВИРОБНИЧОГО ПОТЕНЦІАЛУ ДОСЛІДЖУВАНОВОГО ПІДПРИЄМСТВА

Об'єктом дослідження курсової роботи є "Чортківський цукровий завод". Будівництво підприємства розпочато в 1974 році. Введення в експлуатацію проведено в листопаді 1977 року. У 1994 р. укладено договір оренди № 1871 від 26.04.1994 р. між Фондом державного майна України (ФДМУ) і цукровим заводом.

ВАТ "Чортківський цукровий завод" розташований в смт.Заводське, вул. І. Франка, 1 Чортківського району Тернопільської області. Загальна площа території - 169,92 га. Виробничий територія розміщена в смт. Заводське і займає -82,78 га. Територія зайнята виробничими і допоміжними цехами та спорудами. В інженерному плані майданчик є собою організованою територією з мережею автошляхів з асфальтно-бетонним покриттям - 6,4 га та залізничними коліями довжиною 3,62 км. Проектна потужність - 6000 т переробки цукрового буряка на добу.

ВАТ "Чортківський цукровий завод" виробляє - цукор-пісок, мелясу, патоку, жом свіжий, жом сухий, вапно будівельне. Надає послуги з переробки цукрового буряка товаровиробникам, постачання водою, теплоенергією. Експортує сухий жом. Жом відпускається сільськогосподарським підприємствам і служить кормом для худоби. Меляса реалізується на підприємствах спиртової галузі для виготовлення спирту, а також для виготовлення кормових та хлібопекарських дріжджів, лимонної кислоти і частково для корму великої рогатої худоби.

За типом виробництва цукровий завод відноситься до масового типу.

За часом роботи протягом року завод є сезонним виробництвом з тривалістю сезону виробництва в 35-90 діб, хоча в кращі роки завантаженість заводу сировиною досягала 120-140 діб. За часом роботи протягом доби відноситься до безперервного. Сокодобування останні роки розпочинається

на початку другої декади вересня із забезпеченням тридобового запасу сировини. Сировинна зона заводу розміщена на території Тернопільської, Хмельницької, Вінницької областей. Основне виробництво, мета якого полягає в переробці цукрового буряка і одержанні цукру, складається із наступних відділень - мийне, бурякопереробне, сокоочисне, продуктове і сушильне. Крім того, є ряд дільниць, які обслуговують основне виробництво: газовапнякове відділення, в якому, випалюючи вапняковий камінь одержують молоко і газ, який використовують для очистки соку; ТЕЦ забезпечує основне виробництво парою та енергоносіями; цех водопостачання і каналізації забезпечує основні цехи водою, очищає стоки; сировинний відділ здійснює приймання, зберігання сировини; залізничний цех - постачання сировини, матеріалів, відвантаження готової продукції; цехи головного механіка, служба автоматизації і механізації, електрообслуговування, ремонт та налагодження обладнання.

Ознайомимося із техніко-економічними показниками діяльності ВАТ "Чортківського цукрового заводу" (табл. 2. 1.).

Таблиця 2.1.

Техніко-економічні показники діяльності підприємства.

Показники	2014 рік	2015 рік	Відхилення	
			Абсолютне	Відносне (%)
1.Товарна продукція, тис. грн.	55789,7	71227,6	15437,9	27,7
2.Матеріаломісткість товарної продукції грн.	0,242	0,245	0,003	1,2
3.Матеріаловіддача, грн.	4,1	4,0	-0,1	-2,4
4.Всього персоналу, осіб.	827	804	-23	-2,8
5.Середньорічний виробіток одного працюючого, грн., -одного робітника	68791,2 85436	90161,5 110773,9	21370,3 25337	31 29,7
6.Середньогодинний виробіток одного робітника (грн.)	68,0	58,9	-9,1	-13,4

7.Трудомісткість на 1тис. грн. Продукції	14,5	16,9	2,4	16,6
8.Середньорічний виробіток продукції (грн.)	69,04	59,08	-9,96	- 14,4
9. Коефіцієнт зношення, %	60,5	62,6	2,1	3,5
10.Коефіцієнт придатності, %	39,5	37,4	-2,1	-5,3
11. Фондовіддача (грн.): - основних виробничих фондів	0,28	0,23	-0,05	-17,9
-активної частини основних виробничих фондів	0,98	0,83	-0,15	-15,3
12. Фондомісткість (тис.грн.): -основних виробничих фондів	3,55	4,35	0,8	22,5
-активної частини основних виробничих фондів.	1,06	1,2	0,14	13,2

Для характеристики матеріаломісткості розрахуємо узагальнюючі показники ефективності використання матеріалів на цукровому заводі.

Таблиця 2.2.

Аналіз узагальнюючих показників матеріаломісткості продукції

Показники	2014 рік	2015 рік	Відхилення	
			Абсолютне	Зідносне (%)
1.Товарна продукція, тис. грн. (ТП)	55789,7	71227,6	15437,9	27,7
2.Матеріальні витрати, тис. грн. (Мв.)	13514,3	17461,5	3947,2	29,2
3.Матеріаломісткість товарної продукції, грн.(Мм.)	0,242	0,245	0,003	1,2
4.Матеріаловіддача, грн.(Мвд.)	4,1	4,0	-0,1	-2,4
5.Питома вага матеріальних витрат у собівартості продукції,	48,9	46,6	-2,3	-

Дані таблиці дають підстави для висновку про те, що товарна продукція цукрового заводу за звітний рік збільшилася порівняно з попереднім (55789,7 тис. грн.) на 15437,9 тис. грн. або на 27,7% та становить 71227,6 тис. грн. Матеріальні витрати попереднього року (13514,3 тис. грн.) зросли на 3937,2 тис. грн. (29,2%) і складають 17461,5 тис. грн. Показники ефективності використання матеріальних ресурсів погіршилися. Матеріаломісткість зросла на 0,003 грн. або 2%, матеріаловіддача знизилася на 0,1 грн (2,4%), що вказує на нераціональне використання матеріальних ресурсів заводу. Матеріаломісткість, як і матеріаловіддача, залежить від обсягу товарної продукції та суми матеріальних затрат на її виробництво. У свою чергу обсяг товарної продукції у вартісному вираженні може змінитися за рахунок кількості виготовленої продукції, її структури та рівня відпускних цін.

Також знизилася питома вага матеріальних витрат у собівартості продукції порівняно з минулим роком на 2,3%.

Застосування узагальнюючих показників в аналізі дозволяє отримати лише загальну уяву про рівень ефективності використання матеріальних ресурсів та резервів її підвищення. Більш детальну інформацію забезпечує аналіз індивідуальних показників (табл. 2.3.).

Аналізуючи дані таблиці спостерігаємо, що із збільшенням товарної продукції на 27,7% (15437,9 тис. грн.) відбувається зростання матеріальних витрат на 29,2%, що складає 3947,2 тис. грн. В тому числі витрати на сировину зросли на 30,5% (2627 тис. грн.) в порівнянні з попереднім роком і складають 11241,3 тис. грн. Витрати на паливо та енергію зросли на 633,52 тис. грн. (114%) та 161,08 тис. грн.(138%) відповідно. Інші матеріальні затрати збільшилися на 13,6% і складають 575,6 тис. грн. Зростання матеріальних витрат можна пояснити збільшенням обсягу товарної продукції, зміною нормативів використання ресурсів, зміною цін на матеріальні ресурси і ін.

Таблиця 2.3.

Індивідуальні показники ефективності використання матеріальних
ресурсів.

Показники	2014 рік	2015 рік	Відхилення	
			Абсолютне (+/-)	Відносне %
1. Товарна продукція, тис. грн	55789,7	71227,6	15437,9	27,7
2. Матеріальні витрати:	13514,3	17461,5	3947,2	29,2
2.1. Сировина, тис. грн.	8614,3	11241,3	2627	30,5
2.2. Паливо тис. грн.	554,68	1188,2	633,52	114
2.3. Енергія тис. грн.	116,62	277,7	161,08	138
2.4. Інші матеріальні затрати, тис. грн.	4228,7	4804,3	575,6	13,6
3. Матеріаломісткість за витратами, грн:	0,242	0,245	0,003	1,2
3.1. Сировинномісткість	0,154	0,158	0,004	2,6
3.2. Паливомісткість	0,0099	0,017	0,0071	71,7
3.3. Енергомісткість	0,002	0,004	0,002	100
3.4. Матеріаломісткість за іншими матеріалами	0,076	0,067	- 0,009	-11,8

Матеріаломісткість зросла на 1,2% (0,003 грн.), відповідно в 2014 році вона становила 0,242 грн., в 2015 - 0,245 грн. В тому числі, сировинномісткість звітного року (0,158) зросла на 2,6%, що становить 0,004 грн., порівняно з попереднім (0,154). Паливомісткість збільшилася на 71,7% (0,0071 грн.), енергомісткість зросла на 100% . Матеріаломісткість за іншими матеріалами зменшилася на 11,8%, що відповідає 0,009 грн.

Наведені вище значення індивідуальних показників матеріаломісткості вказують на їх зростання, що негативно позначається на ефективності діяльності цукрового заводу, за виключенням матеріаломісткості на інші матеріали.

Для оцінки ефективності використання матеріальних ресурсів на підприємстві необхідно також розрахувати такі показники, як коефіцієнт оборотності оборотних засобів, коефіцієнт завантаження, швидкість обороту,

показник рентабельності оборотних активів. Коефіцієнт оборотності оборотних засобів показує кількість оборотів, які вони можуть зробити за певний розрахунковий період часу, а також кількість продукції, що припадає на одну гривню вартості оборотних засобів.

Чим більший показник оборотності, тим ефективніше працює підприємство.

Показником, оберненим коефіцієнту оборотності, є коефіцієнт завантаження оборотних засобів, який показує, скільки оборотних коштів припадає на одну грн. реалізованої продукції. Свідченням ефективного використання оборотних засобів є зменшення даного показника.

Важливим показником ефективного використання оборотних засобів є період (швидкість) обороту. Чим менша тривалість обороту, тим менша потреба підприємства в оборотних засобах. Вивільнені засоби можна використати для нарощування обсягів виробництва без залучення додаткових засобів.

Враховуючи, що тривалість виробництва цукру із цукрових буряків (Т) складає 35,79 днів та 50,54 дні відповідно за минулий та звітний періоди, швидкість обороту становитиме:

Для характеристики економічної ефективності використання оборотних засобів доцільно обчислити показник рентабельності оборотних активів, який визначається відношенням прибутку від реалізації продукції до середніх залишків оборотних засобів.

Розрахуємо також абсолютне вивільнення оборотних засобів. Абсолютне вивільнення (Еа.оз.) відображає зменшення залишків оборотних коштів порівняно з попереднім періодом, відносне (Ев. оз.) - зростання оборотних коштів при зростанні обсягів реалізації продукції.

Значення показника абсолютного вивільнення свідчить про зменшення залишків оборотних коштів у звітному році на 2314,65 тис. грн.

Співвідношення між групами оборотних засобів у загальній їх вартості

характеризує структуру оборотних засобів. Вона тим прогресивніша, чим більша її частина зайнята у сфері виробництва. Перебування оборотних засобів у сфері обігу - лише необхідна умова безперервності процесу відтворення (табл. 2.4.).

Як видно з таблиці частина оборотних засобів, яка знаходиться у сфері виробництва складає за 2014 рік - 37,7%, за 2015 рік - 41,3%, що вказує на зростання частки оборотних засобів у виробництві.

Таблиця 2.4.

Структура та динаміка оборотних засобів.

Середньорічна вартість оборотних активів	2014 рік		2015 рік		Відхилення пунктів структури
	Вартість, тис. грн.	Питома вага, %	Вартість тис. грн.	Питома вага, %	
Запаси:					
виробничі запаси	2 920,1	5,3	2 689,5	4,4	-0,9
Тварини на вирощування та відгодівлі	0	0	0	0	0
незавершене виробництво	0	0	0	0	0
готова продукція	594,8	1	12 907,3	21,3	20,3
товари	17 471,6	31,5	22 341,7	36,9	5,4
Векселі одержані	720	1,3	0	0	-1,3
Дебіторська заборгованість за товари, роботи, послуги:					
чиста реалізаційна вартість	22 942,9	41,4	11 228,1	18,5	-22,9
первісна вартість	22 942,9	41,4	11 228,1	18,5	-22,9
резерв сумнівних боргів	0	0	0	0	0
Дебіторська заборгованість за розрахунками:					
з бюджетом	41,1	0,074	44,1	0,073	-0,001

За виданими авансами	0	0	0	0	0
з нарахованих доходів	0	0	0	0	0
із внутрішніх розрахунків	0	0	0	0	0
Інша поточна дебіторська заборгованість	1 329,2	2,4	1 404,3	2,3	-0,1
Поточні фінансові інвестиції	0	0	0	0	0
Грошові кошти та їх еквіваленти:					
в національній валюті	8,6	0,02	4	0,007	-0,013
в іноземній валюті	0	0	0	0	0
інші оборотні активи	864,9	1,6	1 361,2	2 2	0,6
Витрати майбутніх періодів	8 548,2	15,4	8549,6	14,1	-1,3
Всього	55441,4	100	60529,8	100	—

Аналіз ефективного використання матеріальних ресурсів не закінчується одержанням необхідних показників він є підставою для прийняття необхідних рішень.

Від ефективності використання трудових ресурсів в процесі виробництва значно залежать показники обсягу виробництва продукції, її собівартість, якість тощо. Тому аналіз використання трудових ресурсів є важливим етапом системи економічного аналізу діяльності підприємства.

Першим етапом аналізу використання трудових ресурсів підприємства є оцінка забезпеченості його персоналом та аналіз рух робочої сили.

Проаналізуємо забезпеченість підприємства трудовими ресурсами за даними табл. 2.5.

Таблиця 2.5.

Оцінка зміни чисельності трудових ресурсів підприємства і його структури

Показники	Попередній рік	Звітний рік	Абсолютне відхилення	Відносне відхилення, %
1. Всього персоналу, осіб,	827	804	-23	-2,8
2. Працівники основної діяльності, з них;	811	790	-21	-2,6
- робітники	653	643	- 10	- 1,5
- керівники	35	32	-3	-8,6
-спеціалісти, службовці	123	115	-8	-6,5
3 .Невиробничий персонал	16	14	-2	-12,5
4.Обсяг товарної продукції, тис. грн.	55789,7	71227,6	15437,9	27,7

Як показують дані таблиці, чисельність всього персоналу цукрового заводу за звітний рік (804) зменшилася на 23 особи (2,8%) порівняно з попереднім роком. Зокрема, чисельність працівників основної діяльності знизилася на 21 особу, що складає 2,6%, з них число робітників зменшилося на 10 чоловік (1,5%), число керівників зменшилося на 3 чоловіка (8,6%), спеціалістів, службовців - на 8 осіб (6,5%). Кількість невиробничого персоналу зменшилося на 2 особи (12,5%).

При цьому обсяг товарної продукції у звітному році порівняно з минулим роком збільшився на 15437,9 тис. грн. і складає 27,7%, що може свідчити про підвищення ефективності використання трудових ресурсів заводу.

Так як чисельність промислово-виробничого персоналу підприємства залежить від обсягу виробництва, тож необхідно визначити абсолютне відхилення чисельності та відносне відхилення від попереднього періоду, пов'язане зі зміною обсягів виробництва. Для цього виконаємо наступні дії:

- розрахуємо коефіцієнт зміни обсягу виробництва як

відношення фактичного до попереднього обсягів виробництва:

$$\frac{71227,6}{55789,7} = 1,3,$$

- відкоригуємо чисельність персоналу за попередній рік на коефіцієнт зміни обсягу випуску продукції:

$$1,3 \cdot 811 = 1054,3 = 1055 \text{ чол.},$$

- знаходимо різницю між фактичною чисельністю персоналу та чисельністю персоналу за попередній рік, відкорегованої на зміну випуску продукції:

$$790 - 1055 = -265 \text{ чол.}$$

Спостерігається нестача чисельності основного персоналу в 265 осіб, за умов зміни обсягу виробництва, що може спричинити відхилення у технологічному процесі та виникнення непродуктивних витрат.

У ході аналізу дослідимо співвідношення між робітниками основного та допоміжного виробництва за допомогою ряду показників, визначимо тенденції його змін.

Важливим об'єктом аналізу є рух робочої сили. Передумовою зростання продуктивності праці та ефективності виробництва є стабільність складу персоналу.

Для характеристики руху робочої сили розрахуємо і проаналізуємо динаміку наступних показників: коефіцієнт обороту з приймання, коефіцієнт обороту з вибуття, коефіцієнт плинності, коефіцієнт постійності кадрів:

Коефіцієнт прийняття працівників зменшився на 0,08 (12,9%), складаючи в попередньому та звітному періодах відповідно 0,54 та 0,64. Коефіцієнт звільнення та коефіцієнт плинності мають однакові значення та вказують на зменшення плинності та кількості звільненого персоналу на 0,09 (13,4%). Коефіцієнт постійності кадрів збільшився на 0,09 (27,3%). Високий рівень коефіцієнта звільнення (плинності) та низький коефіцієнта постійності є особливістю сезонного виробництва цукрового заводу. В загальному

спостерігається тенденція до зменшення плинності кадрів, що позитивно впливатиме на господарську діяльність заводу.

Наступним етапом аналізу здійснимо дослідження впливу факторів на відхилення продуктивності праці (табл. 2.6.).

Таблиця 2.6.

Вплив факторів на відхилення середньорічного виробітку одного робітника

Показники	За попередній період	За звітний період	Відхилення	
			(+,-)	%
1. Товарна продукція. тис. грн.,	55789,7	71227,6	15437,9	27,7
2. Середньоспискова чисельність робітників, чол.	653	643	-10	-1,5
3. Кількість людиноднів, відпрацьованих робітниками за рік	104940,32	154554,57	49614,25	47,3
4. Кількість людиногодин, відпрацьованих робітниками за рік	808040,48	1205525,7	397485,3	49,2
5. Середньорічний виробіток одного робітника (тис. грн.)	85,4	110,8	25,4	29,7
6. Середня кількість днів, відпрацьованих робітниками за рік	161	241	80	49,7
7. Середня кількість годин, відпрацьованих робітниками за день (тривалість робочого дня)	7,8	7,8	-	-
8. Середньогодинний виробіток одного робітника (грн.) (5:6:7)	68,0	58,9	-9,1	-13,4

Визначимо детальніший вплив факторів на відхилення середньорічного виробітку одного працюючого:

- а) зміна середнього числа днів, відпрацьованих за рік одним

працівником:

$$241 \cdot 7,8 \cdot 68 - 161 \cdot 7,8 \cdot 68 = 42432 \text{ грн.}$$

Зі збільшенням кількості днів, відпрацьованих одним робітником за рік, на 80 днів середньорічний виробіток одного робітника збільшився на 42432 грн.;

б) зміна середньогодинного виробітку одного робітника:

$$241 - 7,8 - 58,9 - 241 - 7,8 \cdot 68 = - 17106,18 \text{ грн.}$$

Зниження середньогодинного виробітку одного робітника на 9,1 грн., спричинило зменшенню середньорічного виробітку на 17106,18 грн.

Загальний вплив факторів на відхилення середньорічного виробітку становить: $42432 - 17106,18 = 25,4$ тис. грн.,

Що відповідає відхиленню середньорічного виробітку одного робітника: $110,8 - 85,4 = 25,4$ тис. грн.

Результати аналізу показують, що середньорічний виробіток порівняно з минулим роком зріс на 25,4 тис. грн., зокрема за рахунок збільшення кількості відпрацьованих днів одним робітником за рік на 42432 грн.

При зростанні товарної продукції на 15437,9 тис. грн., або на 27,7% та збільшенні відпрацьованих всіма робітниками людино-годин на 397485,3, або на 49,2% трудомісткість продукції зросла на 2,4 тис. грн., що складає 16,6%. При цьому середньорічний виробіток знизився на 9,96 грн., або на 14,4%, що є негативним фактом для діяльності підприємства.

Обсяг товарної продукції у звітному році збільшився проти минулого на 16437,9 тис. грн. (27,7%). За рахунок підвищення продуктивності праці на 21370,3 грн. у розрахунку на одного працюючого обсяг випуску продукції збільшився на 16882,5 тис. грн. ($21370,3 \cdot 790$), а за рахунок зменшення середньоспискової чисельності працюючих на 21 особу - зменшився на 1444,6 тис. грн. ($68791,2 - (-21)$).

Загальний вплив факторів: $16882,5 - 1444,6 = 15437,9$ тис. (2.34) Під час проведення аналізу ефективності використання кадрового потенціалу ми

дослідили зміни в чисельності трудових ресурсів цукрового заводу та її структуру, динаміку; визначили продуктивність праці та трудомісткість продукції на підприємстві, а також фактори, які на них впливають.

Основні засоби як матеріально-технічна база виробництва є фундаментом його вдосконалення і розвитку.

Методика аналізу ефективності використання основних засобів повинна враховувати ряд принципів положень:

1) функціональна корисність основних засобів зберігається протягом декількох років, тому витрати на їх придбання і експлуатацію розподілені в часі;

2) момент фізичної заміни (оновлення) основних засобів не співпадає з моментом їх вартісного заміщення, у результаті чого можуть виникнути втрати і збитки, що зменшують фінансові результати діяльності підприємства;

3) ефективність використання основних засобів оцінюється по-різному залежно від їх виду, належності, характеру участі у виробничому процесі, а також призначення.

Розпочнемо аналіз основних фондів із визначення забезпеченості ними підприємства. Для цього необхідно з'ясувати динаміку, склад, структуру, технічний стан основних фондів.

Складемо аналітичну таблицю (табл. 2.7.).

Таблиця 2.7.

Наявність, рух та динаміка основних фондів (тис. грн.)

Основні фонди	Наявність на початок року	Надійшло за рік	Вибуло за рік	Наявність на кінець року	Зміна за рік (+,-)	Темпи зростання, %
1. Промислово-виробничі основні фонди у т.ч.:	224 184,3	861,2	186,9	224 858,6	674,3	0,3

активна частина промислово-виробничих основних фондів	83295,3	5053,7	375,7	87973,3	4678	5,6
2.Невиробничі основні фонди	1738	-	83	1655	-83	-4,8
Всього	309217,6	5914,9	645,6	314486,9	5269,3	1,1

Як свідчать дані таблиці, основні фонди на кінець року збільшилися на 5369,3 тис. грн., або на 1,1% у тому числі промислово-виробничі фонди - на 674,3 тис. грн., що становить 0,3%, активна частина промислово-виробничих фондів збільшилася на 4678 тис. грн., або на 5,6%. Структура основних засобів підприємства на кінець звітнього року порівняно з початком майже не змінилася. Позитивним фактом є те, що темп зростання активної частини перевищує темп зростання промислово-виробничих фондів.

На кінець 2014 року питома вага активної частини основних фондів в абсолютному виразі збільшилася на 53253,3 тис. грн. і одночасно у відносному зменшилася на 13,7%. На кінець 2015 року питома вага промислово-виробничих основних фондів становила 39,1%, що на 2% більше порівняно з початком року. Зростання питомої ваги активної частини основних виробничих фондів вважається прогресивною тенденцією, тому що цей чинник позитивно впливає на підвищення ефективності використання фондів і збільшення виробничої потужності.

Проаналізувавши динаміку та структуру основних фондів, необхідно розглянути технічний стан фондів, від якого значною мірою залежить збільшення випуску продукції.

Коефіцієнт оновлення за 2014 р. становить 0,0075, коефіцієнт за 2015 р. перевищує його на 0,0115 і становить 0,019, в тому числі активна частина збільшилася на 0,037. Коефіцієнт вибуття складає за попередній рік - 0,017, за звітний - 0,0014, що на 0,016 менше від попереднього, в тому числі

активна частина зменшилася в 2015р на 0,015. В 2014 р. коефіцієнт вибуття перевищував коефіцієнт оновлення, що свідчить про зниження ефективності використання виробничих фондів. В 2015 році ситуація стала кращою, коефіцієнт оновлення перевищив коефіцієнт вибуття основних фондів, і цей факт дає підстави вважати, що оновлення основних фондів відбувається за рахунок придбання нових фондів, а не зміни старих, зношених, які стримують зростання економічної ефективності основних фондів.

Коефіцієнт приросту в попередньому році складає 0,0083, в 2015 році збільшився на 0,0097 і складає 0,018, в. т. ч. коефіцієнт активної частини збільшився порівняно з попереднім роком (0,037) на 0,02 і становить 0,057, що вказує на покращення забезпеченості підприємства основними фондами.

Важливим етапом аналізу основних фондів є дослідження їх технічного стану. Для цього обчислимо такі узагальнюючі показники технічного стану, як коефіцієнт зношеності та коефіцієнт придатності, які можна розрахувати використовуючи дані табл. 2. 8.

Таблиця 2.8.

Аналіз змін технічного стану основних фондів

Показники	2014рік	2015 рік	Відхилення	
			(+/-)	%
1. Середньорічна вартість основних фондів (тис. грн)	19820,65	310155,75	11875,1	56,4
2. Зношеність основних фондів (тис.грн.)	119985,5	194165,3	74180	61,8
3. Залишкова вартість (тис.грн.)	78295,15	115990,45	137695,3	48,1
4. Коефіцієнт зношеност , %	60,5	62,6	2,1	3,5
5 Коефіцієнт придатності	39,5	37,4	-2,1	-5,3

За даними таблиці спостерігається збільшення початкової вартості основних фондів на 56,4%, що становить 111875,1 тис. грн., зростання

зношеності основних фондів на 61,8%, що становить 74180 тис. грн. та залишкової вартості на 48,1% або на 37695,3 тис. грн. Це сприяло збільшенню коефіцієнта зношеності на 3,5% (2,1) і зменшенню коефіцієнта придатності на 5,3 % (2,1), що характеризує значну зношеність, основних виробничих фондів підприємства, а тому виникає необхідність їх комплексного відновлення. Наступним кроком здійснимо аналіз ефективності використання основних фондів, розраховуючи фондівіддачу, фондомісткість, фондоозброєність.

Аналізуючи дані таблиці спостерігаємо збільшення товарної продукції на 27,7%, що складає 15437,9 тис. грн.. Зростання середньорічної вартості основних виробничих фондів на 56,4% або 111875,1 тис. грн., в тому числі активна частина основних фондів збільшилася на 51,1%, що становить 28965,3 тис. грн.

При цьому зменшилася питома вага активної частини основних виробничих фондів на 3,5% (0,01) порівняно з попереднім роком (0,286) і становить 0,276, що є негативною зміною для підприємства.

Фондовіддача основних виробничих фондів Чортківського цукрового заводу зменшилася на 18,2% (0,06 грн.), зокрема, активна частина на 15,5% (0,18 грн.). Фондомісткість основних виробничих фондів зросла на 21,9% (0,66 грн.), активної частини - 18,6 (0,016 грн.).

Фондоозброєність основних виробничих фондів збільшилася на 60,9% (146,01 тис. грн.), у тому числі активної частини на 55,5% (38 тис. грн.) за рахунок скорочення чисельності працівників на 2,8%.

Таким чином, вищенаведені факти вказують на зниження ефективності використання основних промислово-виробничих фондів підприємства.

Підвищення ефективності використання обладнання забезпечується двома шляхами: Інтенсивним та екстенсивним.

Обчислимо коефіцієнт інтенсивного завантаження за попередній та звітний періоди, враховуючи, що середня потужність заводу 6742 тонн

переробки цукрового буряка за добу, 6398,6 т, 6421т - фактична кількість переробленого буряка за добу відповідно за попередній та звітний періоди.

Коефіцієнт інтенсивного використання потужності (0,95) на цукровому заводі вказує на її ефективне використання.

Визначимо коефіцієнт екстенсивного завантаження за попередній та звітний періоди, враховуючи, що 35,79 діб, 50,54 діб - фактична тривалість виготовлення цукру відповідно попереднього та звітного року; 40 діб, 58 діб - плановий термін переробки буряків.

Як видно із обрахованих показників цукровий завод має значні резерви використання виробничої потужності в часі.

Коефіцієнт екстенсивного використання виробничої потужності може бути визначений і відносно календарного часу і становитиме:

Низький коефіцієнт використання календарного часу можна пояснити сезонним характером роботи цукрових заводів.

Кожен з цих показників не дає комплексної характеристики рівня використання устаткування, щоб виявити можливості збільшення переробки цукрового буряка, розглянуті показники необхідно звести до єдиного, яким є коефіцієнт інтегрального навантаження.

$$K_{\text{інт.2014}} = K_{\text{екс.}} \cdot K_{\text{ін.}} = 0,95 \cdot 0,89 = 0,85,$$

$$K_{\text{інт.2015}} = K_{\text{екс.}} \cdot K_{\text{ін.}} = 0,95 \cdot 0,87 = 0,83.$$

Отже, проаналізувавши рівень забезпеченості та ефективність використання основних фондів можна підсумувати, що рівень зношеності основних фондів високий, коефіцієнт оновлення низький та питома вага активної частини низькі; знижується фондоддача і зростає фондомісткість, що вказує на необхідність застосування інноваційних заходів для покращення техніко-економічних показників: зростання продуктивності праці та фондоддачі, збільшення випуску продукції та зниження її собівартості.

РОЗДІЛ 3.

НАПРЯМКИ ВДОСКОНАЛЕННЯ ВИРОБНИЧОЇ СТРАТЕГІЇ

Основою для вдосконалення виробничої стратегії підприємства є створення мотиваційної системи, яка буде сприяти ефективній і продуктивній діяльності персоналу для досягнення певної мети.

Цукровий завод повинен утримувати в штаті протягом цілого року кваліфікованих робітників, які не можуть ефективно працювати повною мірою в ремонтний період. Все це призводить до зниження продуктивності праці.

За укрупненим розрахунком внаслідок сезонності виробництва продуктивність праці цукрової промисловості в два рази менша порівнюючи з тим показником, який міг би бути при цілорічній роботі підприємств [].

Специфіка функціонування мотивації праці впливає з особливостей агропромислового виробництва, які полягають у тому, що:

1) створення продукту у сільськогосподарському виробництві здійснюється під впливом не тільки знарядь, предметів праці та робочої сили, а й природних умов, чого немає в інших галузях народного господарства;

2) підприємства переробних галузей АПК характеризуються суворим дотриманням технології переробки сільськогосподарської сировини, за інших умов кінцевий результат виявиться неякісним, неконкурентоспроможним, що призведе до збитків та банкрутства;

3) сезонний характер сільськогосподарського виробництва впливає на те, що виробничий процес протікає у двох суміжних роках, а це в свою чергу визначає особливості функціонування їхніх операційних систем, підходи до планування випуску продукції тощо.

Оскільки мотивація сприяє підвищенню продуктивності праці і якості продукції, що призводить до підвищення ефективності виробництва, тому доцільно, на нашу думку, розглянути детальніше мотиваційні заходи і виробити рекомендації щодо їх застосування на ВАТ "Чортківський

цукровий завод".

Посиленню стимулюючої функції заробітної плати сприяє забезпечення її гнучкості - здатності досить швидко і адекватно реагувати на зміну результативності праці. На рівні підприємства це, насамперед, індивідуалізація заробітку робітника, коли при визначенні розміру оплати враховуються не лише такі характеристики як стаж, кваліфікація та професійна майстерність, але й значення працівника для підприємства, його здатність досягти визначених поточних та перспективних цілей, а головне - реалізація цієї здатності. Тому доцільно спрямовувати перетворення у сфері організації заробітної плати на поглиблення диференціації в оплаті, встановленням прямої залежності заробітку від кількості, якості, складності та результативності праці на кожному робочому місці і усунення зрівняльних принципів у стимулюванні праці.

Специфікою цукробурякового виробництва є сезонність, залежно від кількості заготовленого буряка і його якості, тобто факторів, які не піддаються точному прогнозуванню і плануванню. Це є перешкодою для визначення методу заробітної плати. Складність розробки нової методики планування фонду заробітної плати в цукровій промисловості складається в тому, що окрім врахування фактора сезонності вона повинна задовольняти комплекс взаємопов'язаних умов: стимулювання росту виробництва і зниження чисельності працівників, забезпечення випереджуючого приросту продуктивності праці порівняно із приростом середньої заробітної праці, створення матеріальної зацікавленості колективу і зростання ефективності роботи.

Сьогодні 70-80% працівників в розвинутих країнах переведені на погодинну оплату праці. Це знижує кількість трудових конфліктів, покращує психологічний клімат в колективі, попереджує можливість страйків [].

Однак вагоміший вплив на мотивацію порівняно із заробітною платою має матеріальне преміювання, тому що воно визначає вищу результативність

праці. Оскільки на ВАТ "Чортківський цукровий завод" не застосовується система преміювання, розробимо деякі рекомендації щодо її впровадження та використання.

За критерій ефективності будь-якої системи преміювання слід брати реальну зацікавленість працівників для досягнення якомога кращих індивідуальних і колективних результатів праці.

Запропонуємо такі варіанти організації преміювання працівників вищевказаних підрозділів:

- за показниками, що характеризують результати роботи певного підрозділу, з використанням як додаткових умов преміювання - основних результатів діяльності підприємства;

- за показниками, що відображають основні результати діяльності, з використанням як додаткових умов результатів роботи певного підрозділу;

- за показниками преміювання, що відображають результати роботи як підрозділу, так і підприємства в цілому.

Також на підприємстві варто здійснювати соціальні виплати у формі: оплати транспортних послуг, медичної допомоги і лікування, харчування протягом робочого дня, страхування життя.

Вихідним пунктом для формування та вирішення проблеми логістики на сучасному етапі є питання ринкових відносин, стратегії і структури виробництва. Загалом відбувається зміна пріоритетів між різними видами господарської діяльності на користь управління матеріальними потоками. На практиці це також означає зміщення акцентів у бік формування необхідної інформації чи відповідної організації виробництва на противагу "дорогим" резервним запасам.

Логістика - це джерело формування нових потенціалів і здатності створювати вартості і корисності, забезпечуючи довготермінове зростання ефективності і успіху підприємства(стратегічний аспект логістики) [50, с.18].

Використання логістики супроводжується потенційними можливостями:

- логістика сприяє ринковій орієнтації підприємства, еластичності і здатності адаптуватися до змін зовнішнього і внутрішнього середовища,
- логістика забезпечує раціоналізацію структури витрат,
- логістика спрямована на використання синергічних зв'язків і ефектів у цілій структурі логістичної системи,
- логістика допомагає у розв'язанні проблем, що виникають у "вузьких" місцях,
- логістика зорієнтована на раціоналізацію системи підприємства і загального потоку матеріалів і товарів.

Більш детально розглянемо логістику постачання і виробничу логістику, оскільки в нашому випадку вони мають найбільший вплив на формування виробничої стратегії ВАТ "Чортківський цукровий завод".

Логістичний підхід перебудовує систему виробничого планування та управління в напрямку загальноохоплюючих логістичних рішень.

Мета виробничої логістики - комплексне планування та управління матеріальним потоком у процесах виготовлення, внутрішньовиробничого транспортування і складування з одночасним забезпеченням витратної та часової оптимізації характеристик матеріального потоку.

Виробнича логістика базується на окремих функціональних цілях:

- оперативне планування та управління виробництвом для скорочення часу виготовлення продукції;
- бездефектне виробництво;
- підвищення рівня кваліфікації працівників;
- інтеграція внутрішньовиробничих, транспортних та вантажно-пакувальних процесів і засобів виробництва у системі виробничого планування та управління;
- мінімізація витрат на транспортно-складські та пакувальні процеси;

- мінімізація оборотних коштів у незавершеному виробництві;
- максимальне використання виробничої потужності;
- мінімізація витрат ручної праці;
- мінімальна тривалість оборотного циклу.

Виходячи із призначення і ролі тих чи інших процесів при виготовленні цукру, виробничий процес цукрового заводу можна розподілити на такі стадії.

1. Приймання і розміщення цукрового буряка:

- а) буряк, який надходить із залізничного транспорту в бурячну - процес перервний, машинно-ручний,
- б) буряк, який надходить із автомобільного транспорту в бурячну - процес перервний, машинно-ручний,
- в) буряк, який надходить з автомобільного транспорту на кагатне зберігання - процес перервний, машинно-ручний.

2. Подача і мийка буряка:

- подача буряка гідротранспортером з кагатного поля або з бурячної на бурякомийні машини - процес неперервний, машинний,
- мийка буряка - процес неперервний, машинний.

3. Подрібнення буряка на стружку:

- подача буряка елеватором на автовагу для зважування - процес неперервний, машинний,
- зважування - процес неперервний, машинний,
- отримання стружки на бурякорізках - процес неперервний, машинний,
- транспортування бурякової стружки в дифузійний апарат - процес неперервний, машинний.

4. Отримання цукру із цукрового буряка:

- отримання соку - процес неперервний, апаратурний,
- видалення домішок із соку - процес неперервний, машинний,
- вимірювання кількості дифузійного соку - процес

неперервний, апаратний,

- видалення жому - процес неперервний, машинний.

5. Очищення дифузійного соку:

- нагрівання соку - процес неперервний, апаратний,
- попередня і основна дефекація соку - процес неперервний, апаратний,

- перша і друга сатурація соку - процес неперервний, апаратний,

- фільтрування соку - процес неперервний, апаратний,

- сульфитація соку - процес неперервний, апаратний.

6. Випарювання соку:

- підігрівання соку, направлення його у випарний апарат - процес неперервний, апаратний,

- випарювання соку - процес неперервний, апаратний.

7. Отримання білого цукру:

- очищення сиропу - процес неперервний, апаратний,

- варка утфеля - процес перервний, апаратний,

- центрифугування утфеля - процес періодичний (перервний), машинний,

- сушіння білого цукру - процес неперервний, машинний,

- упакування і зберігання - процес машинно-ручний, перервний.

8. Реалізація продукції:

- подача вагонів чи автотранспорту під завантаження - процес перервний, машинно-ручний,

- завантаження продукції в вагони чи автотранспорт - процес перервний, машинно-ручний.

Використання прогресивного обладнання, нових фільтрів і фільтрувальних матеріалів, підвищення якості буряків, досягнення оптимальної тривалості виробничого сезону дозволяє скоротити використання допоміжних матеріалів і витрати на них.

ВИСНОВКИ ТА ПРОПОЗИЦІЇ

В курсовій роботі зроблено теоретичні узагальнення та практичні обґрунтування формування виробничої стратегії підприємства.

Виробнича стратегія - це функціональна стратегія створення та розвитку висококонкурентного виробничого потенціалу підприємства та системи управління ним, що втілюється у вигляді виробничої підсистеми певного типу, призначеної для випуску конкурентоспроможної продукції.

Результати господарської діяльності залежать передовсім від ефективності використання живої праці - найбільш ефективного і вирішального фактора виробництва.

Для характеристики руху робочої сили обчислюють і аналізують динаміку показників: коефіцієнт обороту з прийняття, коефіцієнт з вибуття, коефіцієнт плинності, коефіцієнт постійного складу, продуктивність, трудомісткість.

Обчисленні дані дають підстави для висновку про те, що товарна продукція цукрового заводу за звітний рік збільшилася порівняно з попереднім (55789,7 тис. грн.) на 15437,9 тис. грн. або на 27,7% та становить 71227,6 тис. грн. Матеріальні витрати попереднього року (13514,3 тис. грн.) зросли на 3937,2 тис. грн. (29,2%) і складають 17461,5 тис. грн. Показники ефективності використання матеріальних ресурсів погіршилися. Матеріаломісткість зросла на 0,003 грн. або 2%, матеріаловіддача знизилася на 0,1 грн (2,4%), що вказує на нераціональне використання матеріальних ресурсів заводу.

Зріс показник оборотності оборотних засобів на 33,3% (0,36), який в 2014 році становив 1,08, у 2015 році - 1,44. знизився коефіцієнт завантаження оборотних засобів за звітний рік (0,69) порівняно з попереднім (0,93) на 25,8% (0,24). Збільшився показник рентабельності оборотних засобів із 1,2% за 2014 рік на 15,2% і становить 16,4%, що має позитивне значення.

Чисельність всього персоналу цукрового заводу за звітний рік (804)

зменшилася на 23 особи (2,8%) порівняно з попереднім роком. Зокрема, чисельність працівників основної діяльності знизилася на 21 особу, що складає 2,6%, з них число робітників зменшилося на 10 чоловік (1,5%), службовців - на 11 осіб (7%), в тому числі керівників зменшилося на 3 чоловіка (8,6%), спеціалістів - на 8 осіб (6,5%). Кількість невиробничого персоналу зменшилося на 2 особи (12,5%). При цьому обсяг товарної продукції у звітному році порівняно з минулим роком збільшився на 15437,9 тис. грн. і складає 27,7%, що може свідчити про підвищення ефективності використання трудових ресурсів заводу.

Середньорічний виробіток на одного працюючого порівняно з минулим роком збільшився на 21370,3 грн., що складає 31%. Зокрема, виробіток одного робітника зріс на 25337 грн., або на 29,7%, що вказує на ефективніше використання підприємством трудових ресурсів.

Трудомісткість продукції зросла на 2,4 тис. грн., що складає 16,6%. При цьому середньорічний виробіток знизився на 9,96 грн., або на 14,4%, що є негативним фактом для діяльності підприємства.

Основні фонди на кінець року збільшилися на 5369,3 тис. грн., або на 1,1% у тому числі промислово-виробничі фонди - на 674,3 тис. грн., що становить 0,3%, активна частина промислово-виробничих фондів збільшилася на 4678 тис. грн., або на 5,6%. Структура основних засобів підприємства на кінець звітнього року порівняно з початком майже не змінилася. Позитивним фактом є те, що темп зростання активної частини перевищує темп зростання промислово-виробничих фондів.

Коефіцієнт оновлення за 2014 р. становить 0,0075, коефіцієнт за 2015 р. перевищує його на 0,0115 і становить 0,019, в тому числі активна частина збільшилася на 0,037. Коефіцієнт вибуття складає за попередній рік - 0,017, за звітний — 0,0014, що на 0,016 менше від попереднього, в тому числі активна частина зменшилася в 2015р на 0,015. В 2014 р. коефіцієнт вибуття перевищував коефіцієнт оновлення, що свідчить про зниження ефективності

використання виробничих фондів. В 2015 році ситуація стала кращою, коефіцієнт оновлення перевищив коефіцієнт вибуття основних фондів, і цей факт дає підстави вважати, що оновлення основних фондів відбувається за рахунок придбання нових фондів, а не зміни старих, зношених, які стримують зростання економічної ефективності основних фондів.

Фондовіддача основних виробничих фондів Чортківського цукрового заводу зменшилася на 18,2% (0,06 грн.), зокрема, активна частина на 15,5% (0,18 грн.). Фондомісткість основних виробничих фондів зросла на 21,9% (0,66 грн.), активної частини - 18,6 (0,016 грн.).

Фондоозброєність основних виробничих фондів збільшилася на 60,9% (146,01 тис. грн.), у тому числі активної частини на 55,5% (38 тис. грн.) за рахунок скорочення чисельності працівників на 2,8%.

Таким чином, вищенаведені факти вказують на зниження ефективності використання основних промислово-виробничих фондів підприємства.

Основою для вдосконалення виробничої стратегії підприємства є створення мотиваційної системи, яка буде сприяти ефективній і продуктивній діяльності персоналу для досягнення певної мети.

Ріст автоматизації і механізації цукрового виробництва, використання агрегатів і машин з регламентованим режимом роботи змінюють характер впливу людини на процес виробництва. Функції робітників все більше зводяться до контролю і регулюванню технологічних процесів, що об'єктивно вимагає застосування погодинної системи оплати праці.

Отже, першим способом, запропонованим нами, є делегування своїх повноважень підлеглим; другим - публічне визнання (оголошення про досягнення на загальних зборах, публічна подяка); третім - надання працівникам вільного часу; четвертим - інформування працівників про діяльність підприємства, залучення працівників до стратегічного планування; п'ятим - зворотній зв'язок, оскільки працівники хочуть знати, наскільки цінується те, що вони роблять на робочому місці. Чим сильніший зворотній

зв'язок як часто керівник його забезпечує, тим більшою мірою підлеглі будуть відповідати існуючим вимогам; шостий спосіб - незалежність, оскільки працівники дуже цінують свободу в виборі методу виконання роботи; сьомий - підвищення відповідальності, що демонструє повагу і довіру з боку керівника; восьмий - забезпечення кар'єрного росту.

Вихідним пунктом для формування та вирішення проблеми логістики на сучасному етапі є питання ринкових відносин, стратегії і структури виробництва. Загалом відбувається зміна пріоритетів між різними видами господарської діяльності на користь управління матеріальними потоками. На практиці це також означає зміщення акцентів у бік формування необхідної інформації чи відповідної організації виробництва на противагу "дорогим" резервним запасам.

До основних заходів, які забезпечать ефективне використання аспектів виробничої логістики на цукровому заводі, доцільно віднести:

1. Мінімізація витрат на сировину. Цього можна досягнути шляхом підвищення якості перероблюваного буряка, зменшення втрати цукристості в ньому в процесі транспортування, зберігання, переробки, зниження затрат на транспортно-заготівельні роботи.

2. Зменшення витрат на допоміжні матеріали, паливо, енергію досягаються в результаті заходів спрямованих на їх економне використання та зниження затрат пов'язаних з утриманням на складах.

3. Покращення використання основних фондів. Використання основних фондів в значною мірою залежить від якості цукрового буряка, тривалості сезону, ритмічності подачі буряка на завод і якості роботи обладнання.

4. Скорочення витрат на управління, організацію і обслуговування виробництва.

5. Ліквідація невиробничих витрат.

6. Впровадження прогресивної маловідхідної технології переробки

цукрових буряків.

7. Визначення оптимальних термінів заготівлі, зберігання та переробки цукрових буряків.

8. Скорочення втрат цукру в буряках при зберіганні, транспортуванні і переробці;

9. Комплексна переробка сировини;

10. Збільшення виходу продукції за рахунок чіткого до тримання технології виробництва.

Складність впровадження в цукровій промисловості інноваційних технологій обумовлена такими галузевими особливостями як сезонність виробництва, залежність техніко-економічних показників від погодних і природних умов, високі сировинне-, тепло-, енерго-, водомісткість і у зв'язку з цим підвищений кругообіг, який при цьому дуже сконцентрований в часі.

Після запропонованого нами інноваційного спостерігаються зміни таких важливих показників, як:

- собівартість 1 тонни цукру-піску зменшується на 500 грн.;
- прибуток внаслідок впровадження заходу складає — 2689,13 тис. грн.;
- зменшення собівартості обсягу виробництва приводить до зменшення витрат на 1 гривню обсягу виробництва на 0,17 грн.;
- рентабельність продукції становитиме 20 %;

термін окупності капіталовкладень, необхідних для здійснення реконструкції, складає 0,4 роки;

Виходячи із отриманих даних зробимо висновок, що запропонований захід позитивно вплинув на основні показники роботи підприємства. Реконструкція промислових об'єктів Чортківського цукрового заводу, для досягнення ефективних результатів діяльності технічно можлива, господарчо необхідна та з економічної точки зору раціональна і доцільна.

СПИСОК ВИКОРИСТАНИХ ДЖЕРЕЛ:

1. Афанасьев М. В. Економіка підприємства. / М.В. Афанасьев, А.Б. Гончаров. - Харків: ВД "ІНЖЕК", 2003 - 410с.
2. Баранець Г. Логістичні пріоритети в управлінні оборотними активами підприємства. Вісник КНТЕУ / Баранець Г./ - 2006 - №6 - с. 64 - 69.
3. Белік В. Стан та проблеми цукрової промисловості України. / Белік В., Щербаков А., Гоманюк Д. / Техніка АПК - 2003 - № 9-Ю - с. 34-36.
4. Бойчик І. М. Економіка підприємства: Навч. пос. Вид. 2-ге доп. і перероб. / Бойчик І. М. - Київ: Атіка, 2006 - 528 с.
5. Броцецкий Г. Л. Моделирование логистических систем. Оптимальные решения в условиях рынка. / Броцецкий Г. Л. - Москва: Вершина, 2006 - 376с.
6. Варченко О.М. Економічні результати переробки цукрових буряків та напрями їх підвищення. / Варченко О.М. / Економіка АПК - 2003 - №5 - с. 20-25.
7. Грабовецький Б. Є. Теорія і практика прогнозування в управлінні сучасним виробництвом: цукробуряковий підкомплекс: Монографія. / Грабовецький Б. Є. - Вінниця: Універсум - Він., 2002 - 264с.
8. Економіка підприємства. / За ред. С. Ф. Покропивного - Вид. 2-ге, доп. і перероб. - К.: КНЕУ, 2000 - 528 с.
9. Економіка виробничого підприємства: Навч. пос. / За ред. Й. М. Петровича 3-ге вид., випр. - К.: Т-во "Знання", КОО, 2002, 405 с.
10. Захарченко В.І. Ринкові перетворення у цукробуряковому виробництві. // Економіка АПК - 2004 - №7 - с. 130-134.
11. Кальченко А. Г. Логістика: Навч. пос. / Кальченко А. Г. - К.: КНЕУ, 2000 - 283 с.
12. Крикавський Є. Логістика: Навч. пос. / Крикавський Є. - Львів: Видавництво Національного університету "Львівська політехніка", 2004 - 448с.

13. Наконечний Т. С. Економічно — математична модель оптимізації сировинної бази цукрових заводів. / Наконечний Т. С. / Економіка АПК - 2007 - 11 - с. 68-73.
14. Організація і планування на підприємстві: Навч. пос. / Під ред. Г. А.Семенова В.К. -К.: ЦНЛ, 2006 - 528с.
15. Орлов П.Д. Планування діяльності промислове підприємства. Підручник. / Орлов П.Д. - К.: Скарби, 2002 -336с.
16. Пантелеева З. Н. Организация сырьевой базы и эффективность сахарного производства. / З. Н. Пантелеева, И. Н. Доценко, М. П. Васильчук - М.: Легкая и пищевая промышленность, 1982 - 68с.
17. Пасічник В. Планування діяльності підприємства. Навч. пос. / Пасічник В. Г., Акіліна О. В. - К.: Центр навчальної літератури,2005 - 256 с.
18. Петрович Й. М. - Економіка підприємства: Підручник / Петрович Й. М., Кіт А. Ф., Семенів О. М. і ін / - Львів: "Новий Світ -2000", 2004 - 680с.
20. Писаревський І. М. Підвищення ефективності використання ресурсів у плануванні виробничих процесів. / Писаревський І. М. / Фінанси України. - 2005 - № 10-С.92.
21. Свеклосахарный агропромышленный комплекс и эффективность его функционирования. Ю. П. Лебединский, П. П. Маракулин, Р. А. Иванух "Наукова думка" 2001 - 220.
22. Тарасюк Г. М. Планування діяльності підприємства. Навч пос. / Тарасюк Г. М., Шваб Л. І. - К.: "Каравелла" , 2003 - 432 с.
23. Українець А. І. Інноваційні перспективи цукрової галузі. / Українець А. І. / Харчова та переробна промисловість. - 2005 - червень - с.8-9.
24. Управління ресурсами підприємства: Навч. пос. / Під

ред.к.е.н. Ю. М. Воробйова і д.е.н. Б. І. Холода. - Київ, "Центр навчальної літератури", 2004 - 288 с.

25. Хлопков В. Ф. Организация, планирование производства и управление на предприятиях сахарной промышленности. / Хлопков В. Ф., Просвирин В. А. - М.: "Пищевая промышленность", 2007- 455с.

26. Цигилик І. І. Аналіз ефективності використання виробничих потужностей та основних виробничих фондів у підприємницькій діяльності. / Цигилик І. І., Кропельницька С. О., Білий М.М. / Актуальні проблеми економіки. - 2004 - №5(35) - с. 110 - 120.

27. Цукробуряковий підкомплекс Тернопільщини: шляхи відродження / В. М. Олійник, Л. М. Маланчук, М. К. Пархомець. -Тернопіль: ТАНГ, 2004 - 52с.

28. Баланс. ВАТ «Чортківський цукровий завод» за 31 грудня 2015 рік.

29. Звіт про фінансові результати. ВАТ «Чортківський цукровий завод» за 2015 рік.

30. Звіт про рух грошових коштів. ВАТ «Чортківський цукровий завод» за 2015 рік.

31. Звіт про власний капітал. ВАТ «Чортківський цукровий завод» за 2015 рік.

32. Примітки до річної фінансової звітності. ВАТ «Чортківський цукровий завод» 2015р.