

МІНІСТЕРСТВО ОСВІТИ І НАУКИ УКРАЇНИ
Тернопільський національний економічний університет
Факультет аграрної економіки і менеджменту
Кафедра менеджменту біоресурсів і природокористування

Кравець Оксана Василівна

**Еколого-економічне використання лісових ресурсів
та їх охорона / Ecological and economic grounding of forest
resources using and their protection**

Спеціальність – 8.18010017 “Економіка довкілля і природних ресурсів”
Магістерська програма – Економіка довкілля і природних ресурсів

Магістерська робота

Виконала студентка групи
ЕДПРм - 11
О.В. Кравець

Науковий керівник:
к.е.н., доцент
Г.І. Пиріг

Магістерську роботу допущено
до захисту:

“ ___ ” _____ 20__ р.

В.о. завідувача кафедри
_____ Р.Б. Гевко

ТЕРНОПІЛЬ – 2017

ЗМІСТ

ВСТУП.....	3
РОЗДІЛ 1. ФУНДАМЕНТАЛЬНІ ОСНОВИ ФОРМУВАННЯ ЛІСОВОЇ ПОЛІТИКИ СТАЛОГО РОЗВИТКУ.....	7
1.1. Лісова політика сталого розвитку: суть та специфічні особливості.....	7
1.2. Суб'єкти лісової політики сталого розвитку в сучасних умовах.....	17
1.3. Лісове господарство: еволюційний розвиток та проблеми сьогодення.....	23
Висновки до 1 розділу.....	27
РОЗДІЛ 2. СТАН ТА ЗАСОБИ РЕАЛІЗАЦІЇ ЛІСОВОЇ ПОЛІТИКИ СТАЛОГО РОЗВИТКУ.....	29
2.1. Організаційна характеристика лісів України в сучасних умовах	29
2.2. Характеристика лісового фонду та господарська діяльність лісового господарства.....	48
Висновки до 2 розділу	58
РОЗДІЛ 3. НАПРЯМИ РЕАЛІЗАЦІЇ ЛІСОВОЇ ПОЛІТИКИ СТАЛОГО РОЗВИТКУ.....	60
3.1. Шляхи реалізації сталого розвитку лісової політики.....	60
3.2. Сталий розвиток міського лісового господарства.....	72
3.3. Стратегічне управління процесом природокористування.....	79
3.4. Проблеми формування структурної лісової політики.....	85
Висновки до 3 розділу.....	89
ВИСНОВКИ ТА ПРОПОЗИЦІЇ	90
СПИСОК ВИКОРИСТАНИХ ДЖЕРЕЛ.....	92

ВСТУП

Актуальність теми дослідження. Соціально-економічний розвиток регіонів України в даний період значною мірою залежить від наявного на даній території економічного потенціалу й раціональності його використання.

Лісове господарство в Україні продовжує функціонувати в кризовому становищі. Стан лісів не відповідає економічним і екологічним вимогам. Площа лісів за останнє тисячоліття скоротилася більш ніж у три рази, відбулося антропогенне переформування лісових ландшафтів, знизилася їх природна продуктивність, збіднилося біорізноманіття. Лісові насадження виснажені надмірними рубками в минулому, їх природно-захисні функції нижчі потенційно-можливих.

Через відсутність інвестицій залишаються низькими темпи лісовідновлення і лісорозведення, поглибилась диспропорція між лісоресурсною базою, можливостями лісоексплуатації та лісоспоживання. Недосконаліми вважаються теоретико-методологічні засади розвитку лісового сектору економіки та організаційно-економічні, екологічні і правові механізми.

Дослідженням ефективності лісогосподарського виробництва присвячені праці В.А. Андрєєвої, С.В. Біднячука, Т. Бець, В.С. Бондар, О.А. Голуб, О. Дзюбенка, О.В. Дячишина, Н.С. Дворяшиної, А.М. Дейнеки, А.І. Карпук, Н. Кисіль, Я.В. Коваль, І. Лицур, В. Римара, О.Я. Савчука, А. Степаненка, В. Степчина, Г.С. Шевченка та інших авторів.

Проте проблема підвищення ефективності лісогосподарського виробництва на сьогодні потребує застосування нових підходів з метою її розв'язання, оскільки процес відтворення та використання лісових ресурсів України не відповідає критеріям сталого розвитку лісового господарства.

Трансформація лісового сектору економіки по новому ставить питання щодо розробки науково-методологічних напрямків розвитку лісоресурсного потенціалу, формування ринково-орієнтованого організаційно-економічного

механізму, відродження багатоукладної системи організації у сфері лісового господарства, забезпечення комплексного збалансованого використання і відтворення лісових ресурсів, підвищення частки лісових ресурсів в природо-ресурсному потенціалі та національному багатстві країни.

Актуальність роботи визначається тим, що вона спрямована на вирішення цієї проблематики, останнє і обумовило вибір теми, визначили мету, структуру та зміст дослідження.

Метою наукового дослідження є формування інструментарію стратегії розвитку потенціалу лісового комплексу України на базі удосконалення напрямів використання і відтворення лісових ресурсів.

Для досягнення цієї мети в роботі поставлені такі завдання:

- розглянуті підходи до дослідження потенціалу галузі;
- визначені місце і сутність потенціалу лісового комплексу в структурі економічного розвитку країни;
- обґрунтовані критерії ефективності відновлення і використання потенціалу лісового комплексу;
- зроблено аналіз динаміки потенціалу розвитку лісового комплексу в регіонах України;
- розроблені стратегічні напрями сталого розвитку потенціалу лісового комплексу;
- обґрунтовані економіко-математичні моделі визначення економічної оцінки інвестицій у лісогосподарське виробництво;
- обґрунтовано концепцію регулювання розвитку потенціалу лісового комплексу України.

Предметом дослідження є інструментарій реалізації стратегії розвитку потенціалу лісового комплексу та ефективного відновлення і використання лісових ресурсів.

Об'єктом дослідження є стратегічні засади розвитку потенціалу лісової політики сталого розвитку.

Методи дослідження. Для досягнення мети роботи використані такі

методи дослідження: системний логічний метод – для дослідження сутності потенціалу галузі, особливостей потенціалу лісового комплексу; порівняльного аналізу – для оцінки інвестування та регулювання потенціалу лісового комплексу в умовах ринкової економіки; економіко-статистичних групувань – для аналізу сучасного стану розвитку потенціалу в Україні, регіонах зокрема; причинно-наслідкових зв'язків – при розробці і обґрунтуванні інструментарію стратегії розвитку потенціалу лісового комплексу та ефективного відновлення і використання лісових ресурсів.

Інформаційну базу дослідження складають: Закони України; нормативно-правові акти Верховної Ради України та Кабінету Міністрів України; статистична інформація Державного комітету лісового господарства України та підприємств обласного управління лісового господарства; наукові праці вітчизняних і зарубіжних авторів.

Наукова новизна одержаних результатів полягає у наступному:

- розроблена організаційно-економічна схема економічного потенціалу розвитку лісового комплексу, складовими якої є ресурсний потенціал, лісопереробки, лісокористування;

- розроблена концепція забезпечення потенціалу розвитку лісового комплексу що забезпечує підвищення ефективності лісокористування, багатоцільове використання лісових ресурсів і корисних властивостей лісу, а також підвищення ролі лісового сектору в економіці держави;

- теоретико-методологічні основи формування потенціалу галузі у поєднанні з інтересами національної економіки;

- систему критеріїв для узагальненої оцінки потенціалу лісового комплексу, що поєднує екологічні, економічні, соціальні та духовні;

дістало подальший розвиток:

- вивчення потенціалу розвитку та відновлення лісового комплексу як України в цілому, так і окремих її регіонів;

- система формування потенціалу розвитку лісового комплексу, яка базується на критеріях соціальної, економічної та екологічної та духовної

збалансованості розвитку лісового комплексу й враховує національні, регіональні і галузеві інтереси.

Практичне значення. Викладені в роботі економічна класифікація та система критеріїв оцінки, принципи планування заходів, спрямованих на підвищення ефективності відтворення і використання лісових ресурсів, відповідно до принципів сталого розвитку, можуть бути використані в процесі розробки та реалізації ефективної лісової політики України. Практична цінність роботи полягає в розробленні економічної оцінки інвестицій у лісогосподарське виробництво.

РОЗДІЛ I. ФУНДАМЕНТАЛЬНІ ОСНОВИ ФОРМУВАННЯ ЛІСОВОЇ ПОЛІТИКИ СТАЛОГО РОЗВИТКУ

1.1. Лісова політика сталого розвитку: суть та специфічні особливості

Пріоритетний розвиток України у 21 сторіччі поєднує у собі інтеграційні процеси зростання суспільних, еколого-економічних та законодавчо-політичних впливів, на пошук дієвих шляхів стратегії розвитку країни за умов конкурентного середовища та підвищення ролі впливу лісової політики у економіці.

Сталий розвиток лісової політики створюється при умові реструктуризації і зниження антропогенного впливу на довкілля до раціонально-обґрунтованого рівня, підтримування стабільних функцій біосфери, відновлення якості природних води, лісистості, повітря до відповідного рівня, що гарантує його постійність, через стале споживання природних ресурсів, через формування специфічної системи гарантій якісного використання та відповідного збереження для майбутнього усіх ресурсів на основі дотримання національних інтересів України, що передбачає динамічну співпрацю з усіма високорозвинутими державами і світовими бізнес-структурами з величезною місією збереження оточуючого середовища існування людини.

За відсутності ефективної системи управління в галузі охорони довкілля, і в контексті повільніших, ніж очікувалося, структурних реформ та модернізації технологічних процесів, зростання економіки призводить до високих рівнів забруднення та підтримки старих неефективних підходів до використання енергетичних та природних ресурсів, що вимагає суттєвого підвищення дієвості та ефективності державної екологічної політики.

Лісова політика – основа сталого розвитку, тому на часі створення єдиної узгодженої збалансованої лісової політики держави, збереження та

відновлення усіх ресурсів як основного напрямку державного творення у найближчій перспективі.

Лісова політика має спиратися на структурну діагностику ресурсу забезпечення життєдіяльності і розвитку соціуму та екологічного ресурсу підтримання створення і відтворення оточення життєдіяльності не тільки індивіда, а флори та фауни.

Політики України потребує розробки і затвердження національної лісової політики, яка б враховувала рішення Йоханесбурзького саміту з сталого розвитку та міжнародних конференцій «Довкілля для Європи».

Фактори, спричиняють деградацію оточуючого середовища, в тому числі лісів (рис. 1.1).

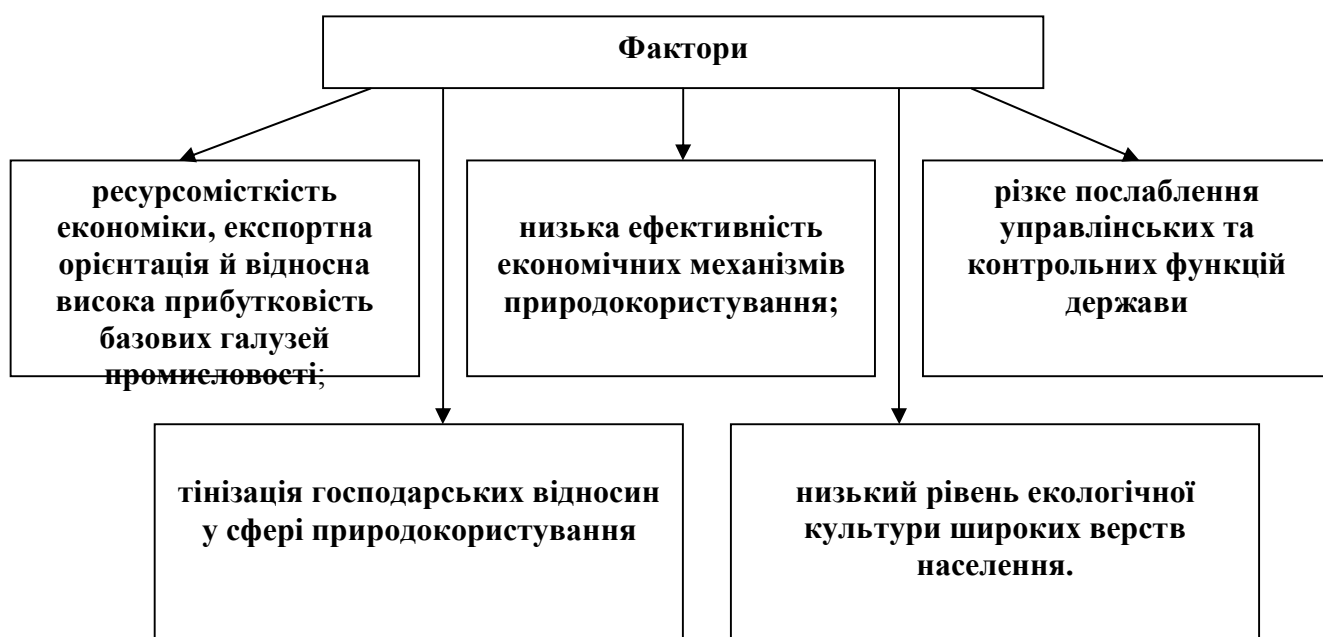


Рис. 1.1. Чинники, які сприяють деградації зовнішнього середовища

Лісова політика базується на відповідних дієвих пріоритетних принципах (рис. 1.2).

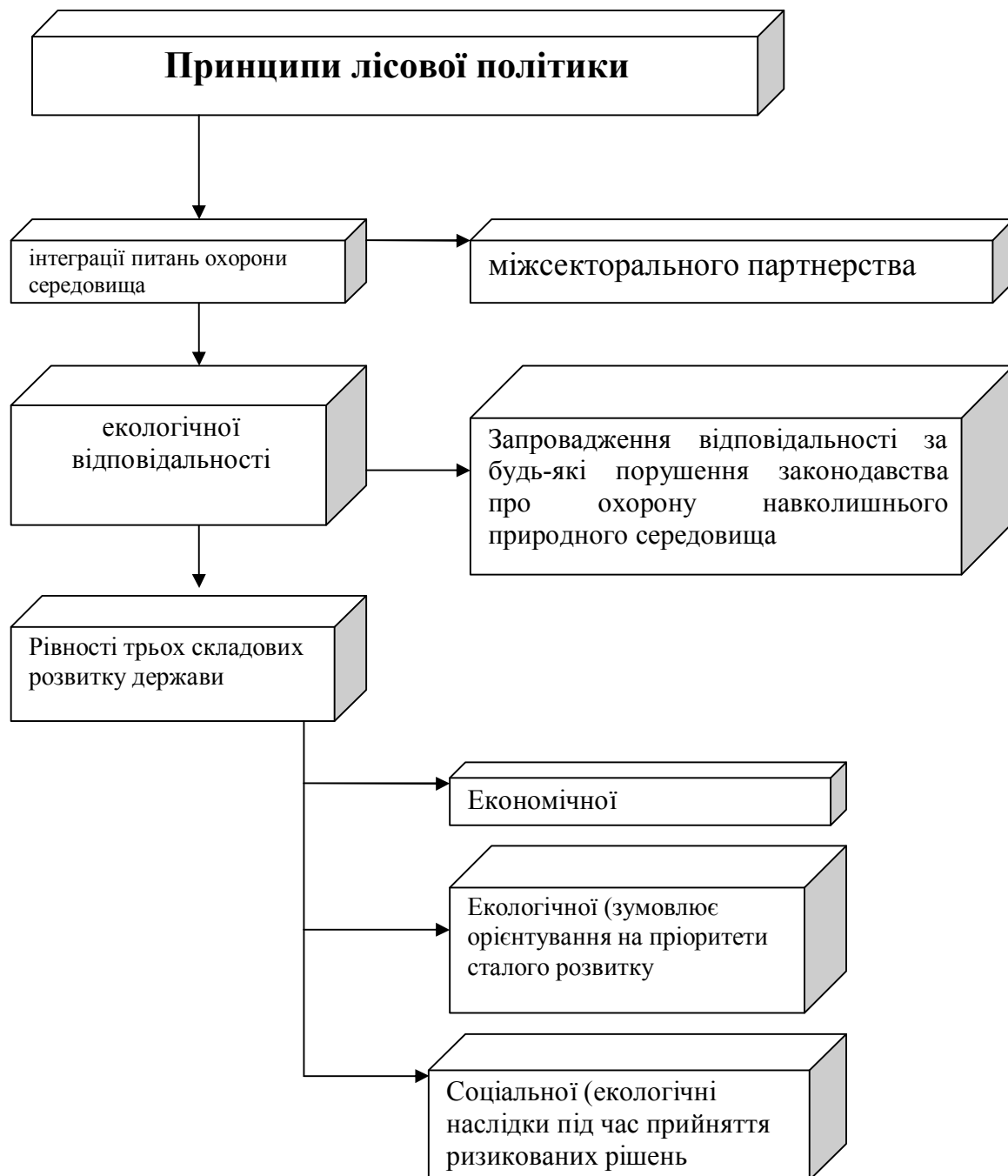


Рис. 1.2. Принципи лісової політики сталого розвитку

Напрямами розвитку лісової політики України є наступними (рис. 1.3).

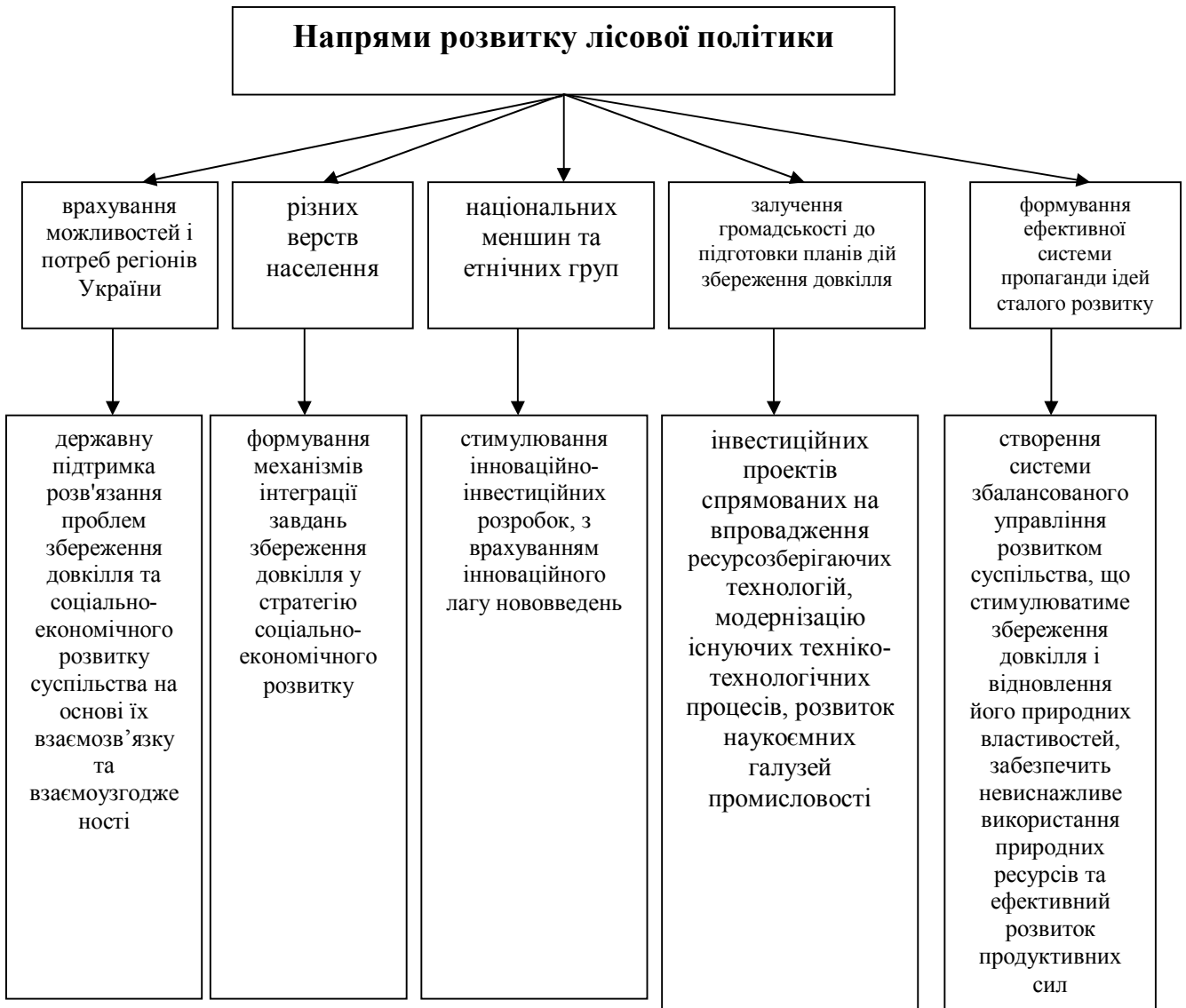


Рис. 1.3. Класифікаційні напрями стратегії розвитку лісової політики

Забезпеченням екологічно-лісової безпеки, усунення навантаження на оточуюче середовище, зумовленого соціально-економічним зростанням, що здійснюватиметься за відповідними напрямами:

- законодавче встановлення вимог екологічно-лісової безпеки;
- зменшення обсягів викидів шкідливих речовин, мінімізації утворення відходів та комплексного використання матеріально-сировинних ресурсів;
- переходу на дозволи, що видаються за єдиним принципом "одного вікна" та шляхи удосконалення шкідливих викидів;

- удосконалення специфічної системи управління відходами з урахуванням міжнародних стандартів та нормативів;
- забезпечення стимулювання виробників до застосування екологічно-раціональних та екобезпечних ресурсозберігаючих технологій, підвищення ролі еколого-економічних механізмів інструментів та більш раціонального впровадження принципу "забруднювач та користувач платять повну ціну";
- забезпечення екологічно-безпечного зберігання та видалення небезпечних відходів, максимально можливої утилізації відходів за рахунок прямого повторного чи альтернативного використання їх ресурсної складової та безпечного видалення відходів, що не підлягають утилізації;
- стимулювання лісовиробників до запровадження системи екологічного менеджменту з метою зменшення негативного впливу на оточення;
- забезпечення видалення непридатних та заборонених засобів захисту лісових насаджень, що накопичилися на території країни у тому числі за рахунок проведення конкурсних процедур щодо залучення бізнес-структур для знешкодження х засобів чи вивезення їх за межі України;

На основі узагальнення досвіду країн з розвиненим лісовим сектором Фінляндії, Швеції, Японії, Німеччини, Канади, США, Україні розглянуті: поняття, цілі, інструменти лісової політики.

Зміна лісової політики в Україні за останні двадцять років було обумовлено заміною старих і становленням нових ринкових інститутів у системі лісових відносин у рамках численних політичних та економічних перетворень в країні.

В даний час в країні розпочався новий етап істотних змін інститутів у сфері лісокористування, наслідки впливу яких на лісовий комплекс як на національному, так і на регіональному рівні потребують вивчення з використанням вже накопичених у цій галузі знань.

На нашу думку, більшість визначень і міркувань про лісовій політиці базуються на класичному визначенні економічної політики, даному Я.

Тінбергенем, про те, що «політика включає в себе обдумане використання набору засобів для досягнення певної мети» [18].

На наш погляд, все різноманіття цілей лісової політики можна звести до трьох цілей соціальних, економічних і екологічних.

Це ж можна віднести і до України, де спрямованість уваги в базових лісових документах в основному на лісове господарство та ігнорування лісопромислового комплексу як суб'єкта лісової політики свідчать про відсутність єдиної політики лісового комплексу.

Для досягнення цілей лісової політики в різних країнах використовується цілий арсенал інструментів. На основі узагальнення досвіду реалізації лісової політики в багатьох країнах як з ринковою, так і перехідною економіками в літературі запропоновано ряд угруповань цих інструментів, які є подібними за своєю суттю [18; 26; 29; 34].

Спираючись на ці групи, а також інструменти можна дати наступну класифікацію інструментів лісової політики (табл. 1.1).

Слід обмовитися, що, як і будь-яка класифікація, дана класифікація носить частково умовний характер, оскільки деякі з розглянутих інструментів можна віднести одночасно до декількох груп. Крім того, треба враховувати, що реалізація багатьох інструментів спирається на використання законодавчих інструментів.

Можливості застосування і дієвість кожного з цих інструментів та їх груп варіюється по країнах в залежності від існуючої політичної та економічної системи, національних та історичних традицій взаємодії чиновників і бізнесу та інших факторів.

Нижче розглянута практика використання деяких з вищеназваних інструментів у країнах з стійкими традиціями лісокористування.

Реалізація напрямів лісової політики здійснюється шляхом прийняття законів та інших нормативно-правових актів.

Як правило, в кожній країні є базовий лісовий закон, який регулює лісокористування, в якому викладені основні положення, що регламентують

власність на лісові ресурси, а також принципи їх охорони, захисту, відтворення і використання.

Таблиця 1.1

Класифікація інструментів лісової політики

Базовий тип інструментів	Група інструментів	Програми
Інституційні	Регулюючі та правові	Конституційні гарантії
		Лісові закони і підзаконні акти з прав власності на лісові ресурси, організаційним основам управління, лісової торгівлі
		Системи передачі лісових ресурсів у користування
		Законодавчі міжнародні рамки у сфері лісових відносин
	Інституційні угоди	Система норм та правил щодо участі населення в управлінні лісокористуванням
		Механізм вирішення конфліктів між групами інтересів у сфері лісокористування
		Підтримка форм кооперації лісових власників
Контракти	Міжнародні угоди добровільного характеру	
Економічні		Держзамовлення
		Податки, плата за ресурси
		Субсидії, позики, компенсації
		Мита
		Аукціони
Інформаційні		Добровільна сертифікація
		Система наукових досліджень та підвищення кваліфікації
		Інфраструктура щодо участі науки в процесі прийняття рішень
		Система моніторингу та надання інформації

Базовий закон для реалізації його положень супроводжується рядом більш детальних законних і підзаконних (правил, інструкцій, настанов, як правило, відомчих) нормативних актів.

Наприклад, введення лісового кодексу у Канаді супроводжувалося плановою розробкою 60 підзаконних актів [28].

Інституційні угоди представляють собою встановлення правил взаємодії учасників лісокористування між собою. Досить популярною в світі в даний час є ідея, що для зниження тиску на ліси та впровадження сталого лісокористування місцеве населення має бути активно залучена у процес

управління лісами, так як воно зацікавлене в раціональному використанні лісових ресурсів як джерела засобів існування [33].

Ця ідея трансформується по-різному в різних країнах, виходячи з природно-економічних умов, законодавчої та адміністративної систем, культурно-історичних і національних традицій, що знаходить відображення в шляхах вибудовування взаємин людини і природи. Існують окремі, коли наділення місцевих жителів чіткими правами в управлінні лісами і торгівлі лісовими продуктами і послугами перетворювало лісокористування в значиме джерело підвищення добробуту населення [30].

У більшості країн із ринковою економікою різні види субсидій використовуються для регулювання приватного лісово-господарського діяльності, яка відповідає цілям лісової політики.

Заходи, які отримують підтримку, різні: посадка дерев, будівництво доріг, проведення досліджень в галузі лісового господарства, здійснення санітарних рубок, заготівля і експорт деревини та інших лісових продуктів.

У Японії в рамках програм урядової підтримки лісового сектору широко застосовуються субсидії, що направляються головним чином на проведення лісівничих робіт і будівництво лісових доріг, а також позики для забезпечення лісогосподарських робіт і розвитку переробки деревини та маркетингу готової продукції [25].

Лісова сертифікація - це механізм сповіщення споживача про ідентифікацію лісопродуктів, отриманих з лісів із стійким веденням господарства. Попит на сертифіковану продукцію на північних екологічно-чутливих споживчих ринках, а останнім часом і на ринках низки країн Азії, швидко зростає і сприяє поширенню лісової сертифікації в усьому світі. Добровільна сертифікація виступає інструментом міжнародної лісової політики.

Ринок лісової продукції є конкурентним, сертифікація служить додатковим інструментом у конкурентній боротьбі і дає переваги, що вже відчули великі гравці на лісовому ринку.

Уряди низки країн в рамках політики державних закупівель (наприклад, Японії) стали пред'являти вимоги легальності та сертифікації до постачальників лісоматеріалів. Багато інвестиційних організації почали вимагати сертифікацію як обов'язкову складову інвестиційних проектів у лісовому секторі.

Система наукових досліджень у лісовому секторі включає як наукові розробки, проведені державою, так і приватні дослідження, здійснювані лісопромисловими компаніями. Як інструмент лісової політики держава застосовує фінансування науково-дослідних робіт і підготовки фахівців, причому різними способами. Це може бути державне субсидування приватного сектора у формі програм досліджень і освіти або проведення науково-дослідних робіт самими державними лісовими органами.

Участь держави у науковій діяльності та підготовці кадрів більш ефективно, ніж надання окремих приватних структур у цьому плані самим собі, що може призвести до дублювання дослідницьких і навчальних заходів одних структур іншими.

Крім того, більшість приватних структур не стали б займатися науковими дослідженнями за рахунок власних коштів [5].

Дослідження державних організацій можна розглядати як свого роду субсидії, так як приватний сектор може скористатися їх результатами.

Створення інфраструктури щодо участі науки в процесі прийняття рішень можна виділити в окремий інструмент. У багатьох країнах зростає усвідомлення того, що об'єктивна наукова інформація повинна бути фундаментом для прийняття рішень політиками у сфері лісокористування. Це обумовлено, по-перше, швидким зростанням наукових знань по лісових екосистемах, їх ролі в житті суспільства, по-друге, тим, що ускладнилася мета лісової політики та управління лісокористуванням, по-третє, посилюються вимоги громадян щодо участі в лісоуправлінні [34].

Щоб знизити ризики і витрати і прийняти правильні рішення, адміністратори змушені вдаватися до допомоги вчених.

Форми участі вчених в управлінні лісокористуванням різноманітні: це можуть бути різного роду комісії, громадські ради, де в обговоренні назрілих проблем беруть участь усі зацікавлені особи з уряду, науки, бізнесу, громадських організацій. Крім того, формою участі є створення під егідою дослідницьких організацій різних концепцій, стратегій розвитку лісового сектора, в яких позначаються можливі в перспективі загрози для лісового сектора.

У країнах з розвинутою ринковою економікою звичайною практикою є участь держави у формуванні інформаційної інфраструктури ринку. Неповнота інформації лімітує можливості ефективного використання природних ресурсів, обумовлюючи неоптимальний поведінку продавців і покупців.

Ринок не може ефективно функціонувати, якщо споживачі недостатньо обізнані про продукцію та ціни на них або якщо виробники погано володіють інформацією про виробничі процеси і стан ринку лісових товарів.

Створення інформаційних центрів, поширення інформації, необхідної виробникам і споживачам, є прикладом діяльності, що породжує позитивні зовнішні ефекти.

За наявності досить великого арсеналу застосовуваних інструментів лісової політики в різних країнах існує проблема вибору найбільш ефективного інструменту (поєднання інструментів) для вирішення конкретного завдання у сфері лісокористування. Недостатньо також досліджень, що аналізують результативність використання різних інструментів, витрати і вигоди їх застосування.

Не існує універсального підходу до встановлення співвідношення між цими інструментами (групами інструментів). Співвідношення між ними пов'язано зі структурою цілей лісової політики, важливістю лісового комплексу в економіці в даній країні, а також взаємовідносинами між суб'єктами лісокористування.

1.2. Суб'єкти лісової політики сталого розвитку в сучасних умовах

Лісовий комплекс з точки зору діючих у ньому суб'єктів можна представити у вигляді поліцентричної системи, управління в якій здійснюється з декількох центрів, що мають свою систему переваг, тобто набір бажаних для даного суб'єкта параметрів кінцевого стану системи «лісовий комплекс» [3].

Інтереси та уподобання, у свою чергу, трансформуються в цілі і засоби для їх досягнення, тобто в лісову політику.

До таких суб'єктів можна віднести державу, органи місцевого самоврядування, представників лісового бізнесу, населення, громадські організації.

До суб'єктів лісової політики відносяться в першу чергу лісокористувачі, різні типи яких по-різному реагують на застосовувані інституційні впливи.

Кожен з цих типів лісокористувачів по-різному реагує на інституційні зміни. Вловлювання надходять від них імпульсів, адекватний облік зворотних зв'язків дозволяють коригувати інституційні впливи для формування бажаної структури лісового комплексу.

Критерій виділення типів лісокористувачів - ступінь комплексності видів діяльності у сфері лісокористування.

Основні види діяльності - лісове господарство та лісопромислова діяльність (лісопромисловий комплекс).

В останній виділяються 3 типи:

- заготівля деревини і недеревних ресурсів,
- їх фізичне перетворення (механічна обробка),
- хімічне перетворення (глибока переробка лісових ресурсів).

Як і в будь-якої класифікації, в даному випадку також є елемент умовності - деякі типи в чистому вигляді знайти складно, почасти можна в

сучасній зарубіжній практиці лісокористування. Однак це не виключає, при зміні інституційних умов, їх появи в майбутньому.

Перші три типи поєднують обидва види діяльності - лісове господарство та лісопромислове виробництво.

Одне з основних інституційних умов такої діяльності є наявність прав власності на лісові угіддя, в тому числі масиви, що мають комерційну цінність, крім того, необхідно мати високотехнологічне переробне виробництво. Як правило, такі умови мають великі вертикально інтегровані структури, рівня національних і транснаціональних корпорацій. Або це можуть бути інституційні угоди між зацікавленими учасниками у комплексному веденні господарства, як, наприклад, програма модельних лісів в Канаді, в рамках якої об'єднуються вищевказані види діяльності [22].

Другий тип охоплює лісогосподарську, лісозаготівельну діяльність і механічну обробку деревини. Відмінна риса цього типу - ступінь концентрації виробництва може бути невелика, вона може реалізовуватися на базі не дуже великих лісових масивів.

Наявність власності на лісові ділянки є одним з обов'язкових умов.

Третій тип (лісогосподарська та лісозаготівельна діяльність) також поширений у багатьох країнах з розвиненою приватною власністю на ліси. При цьому розмір володінь досить великий, щоб вести прибуткову лісозаготівельну діяльність, або власників, які об'єднані в лісові кооперативи (асоціації, спілки), що мають у колективному користуванні техніку для лісозаготівель.

Підтримка форм кооперації лісових власників (Японія, Швеція, Фінляндія), а також система податкових пільг (Німеччина, Фінляндія, Франція) є поширеними політичними інструментами. Для України такий тип також характерний: колишні лісгоспи мали право продавати деревину, заготовлену під час рубок догляду, в даний час створені комерційні лісогосподарські бізнес-структура також поєднують ці два види діяльності. Виходячи з недавньої вітчизняної практики, коли рубки догляду за своїми

обсягами перетворювалися на «рубки доходу», одним з напрямків інституційного впливу має бути запобігання цих порушень закону, зокрема, за рахунок адекватної оплати лісогосподарських робіт за держзамовленнями.

Досвід багатьох країн з формування лісової політики показує, що на сучасному етапі загальним для цих країн є, поряд із забезпеченням потреб економіки країни в деревині, забезпечення соціальних (естетичних, рекреаційних) потреб населення та підтримання біорізноманіття лісів.

Тобто триєдність соціальних, економічних та екологічних цілей управління лісокористуванням є основою лісової політики в цих країнах. Наприклад, в Японії сировинний аспект лісокористування вже більше десятиліття тому поступився місцем соціальному та екологічному. У Україні ж сировинне користування є домінуючим на практиці, хоча офіційно декларується значущість соціальних та екологічних цілей.

З точки зору витрат і віддачі від лісів все різноманіття цілей лісової політики можна звести до двох груп: цілі, спрямовані на відновлення, охорону і захист лісів, і цілі, пов'язані з використанням лісових ресурсів [4; 13].

При цьому, якщо реалізація першої групи цілей сполучена для власника лісів (мається на увазі в основному держава) витратами, то втілення в життя другої групи цілей забезпечує власнику доходи через платежі за користування і податки.

У багатьох країнах, як правило, відсутня єдина політика щодо лісового сектора в цілому, а індивідуально формуються за секторним сегментами мети.

Необхідно уточнити, що в сучасних лісових законодавствах деяких країн немає статей, що визначають правову основу власності на ліси, оскільки вони традиційно розглядаються цивільним законодавством [15].

Наступні сім виділених типів лісокористувачів здійснюють свою діяльність у сфері лісопромислового виробництва і властиві всім країнам.

До п'ятого типу (заготівля деревини, її механічна обробка і глибока переробка) належать бізнес-структура з високим ступенем концентрації окремих видів виробництва, що мають в оренді великі лісові масиви. Це, як правило, вертикально-інтегровані структури, комплексно використовують деревину на коопераційній основі для забезпечення сировиною всю технологію (наприклад, відходи лісопиляння йдуть на виробництво целюлози).

Оскільки забезпечення сировиною - запорука стабільного бізнесу у цієї групи лісокористувачів, основним інструментом політики є вдосконалення системи передачі лісових ресурсів у користування.

Шостий тип лісокористувачів (заготівля і глибока переробка деревини) характерний для багатьох країн світу.

Сьомий тип лісокористувачів – це заготівля деревини та її механічна обробка, також поширений в практиці лісокористування і є найбільш часто зустрічається типом деревопереробних підприємств в Україні.

В основній масі вони виробляють пиломатеріали, а також плитні матеріали (деревостружкові, деревоволокнисті плити, фанеру і т. д.).

Серед новостворених виробництв можна виділити два різновиди: орієнтовані на виробництво високоякісних пиломатеріалів і плитних матеріалів і на виробництво найпростіших видів пиломатеріалів на second-hand обладнанні.

Для задачі структурної перебудови лісового комплексу необхідна підтримка першого різновиду, в тому числі гнучка кредитна політика у вигляді надання гарантій під банківські кредити і субсидування ставок за кредитами, пільги по лісових платежах і привілейований доступ до ресурсної бази, сприяння в підключенні до інфраструктурних об'єктів.

Лісокористувачі 8 типу, що здійснюють механічну обробку і глибоку переробку деревини, є великими бізнес-структурами, які можуть розташовуватися досить далеко від місць заготівлі деревини.

Визначальним стає наявність інших факторів виробництва - електроенергії і водних джерел.

Комплексність забезпечується за рахунок використання відходів від механічної переробки, яких недостатньо для ефективного за масштабами виробництва целюлозно-паперової продукції, але достатньо для виробництва продуктів лісохімії або біопалива, яке стає все більш популярне на європейських ринках.

Для України таке виробництво є ризикованим через ненадійність джерел сировини, як правило, бізнес-структура частково страхуються, маючи власну лісозаготівлю і скуповуючи деревину у підприємств. Тому такий тип можливий у рамках вертикально інтегрованих структур, які об'єднують бізнес-структура, що випускають продукцію механічної переробки деревини (пиломатеріали, деревоволокнисті плити і фанеру), а також з глибокої переробки (целюлоза, картон, упаковка).

Дев'ятий тип лісокористувачів, які виробляють продукцію глибокої переробки, в основному целюлозно-паперову продукцію, представлений у багатьох країнах, як володіють багатими лісовими ресурсами (Південна Америка, Скандинавія), так і імпортують значні обсяги деревини, як, наприклад, Китай.

Одним з аспектів лісової політики є контроль за забезпеченням екологічних норм при виробництві целюлозно-паперової продукції, оскільки ці виробництва дають значне навантаження на навколишнє середовище.

В Україні такі бізнес-структура являють собою целюлозно-паперові виробництва, створені ще в радянський час і забезпечуємо сировиною за рахунок кооперації з ліспромгоспами. Багато з них перетворилися в холдинги за сформованими зв'язкам, і їх можна віднести до шостого типу лісокористувачів. У підприємств, що спеціалізуються тільки на виробництві продукції глибокої переробки, існують проблеми з безперервним забезпеченням сировиною, лісова політика щодо них повинна бути

спрямована, як і для восьмого типу, на сприяння у побудові схем забезпечення сировиною.

Лісокористувачі десятого типу, що займаються механічною обробкою, відносяться в основному до малого і середнього бізнесу у всіх країнах, у тому числі в Україні. В основному це виробники різного гатунку пиломатеріалів, столярних виробів. Тут спостерігається присутність як переробників із спрощеним виробництвом, здійснюють тільки первинну обробку деревини, так і з високотехнологічними лініями, що виробляють конкурентоспроможну на зовнішньому ринку продукцію (клеєні пиломатеріали, плитні матеріали). Уряди різних країн приділяють багато уваги цьому типу саме з точки зору підтримки малого та середнього бізнесу як джерела зайнятості населення. Наприклад, в Японії саме такий тип підприємств, розташованих у сільській місцевості, домінує на ринку пиломатеріалів, і уряд країни виділяє різні субсидії для їх підтримки [28].

Лісокористувачі одинадцятого типу, що здійснюють тільки заготівлю деревини, представлені в основному в багатьох країнах. Вони по-різному вбудовані в систему коопераційних зв'язків лісопромислового виробництва. У країнах з високим рівнем розвитку лісової промисловості (Скандинавські країни, Німеччина, Канада, США, Нова Зеландія) вони на контрактній основі поставляють деревину на лісопереробні бізнес-структура.

В Україні лісозаготівельні бізнес-структура складають в даний час в лісовому комплексі більшість.

Класифікація лісокористувачів за типами важлива з точки зору формування напрямків гнучкої лісової політики, яка, як показує практика різних країн, повинна бути диференційована по відношенню до різних типів лісокористувачів. При цьому важливо чітко усвідомлювати, що сучасне суспільство бажає отримати від лісу, яка структура цілей лісової політики - економічних, екологічних, соціальних - характерна для даного етапу суспільного розвитку і яка повинна бути виробничо-економічна структура лісового комплексу для забезпечення реалізації цих цілей.

І вже виходячи з цих критеріїв групувати існуючі інструменти лісової політики для впливу на типи лісокористувачів, діяльність яких забезпечить формування бажаної структури лісового комплексу.

1.3. Лісове господарство: еволюційний розвиток та проблеми сьогодення

Початковою стадією лісовирощування є створення лісових культур. Як і будь-яке виробництво, лісокультурна справа змінювалася та еволюціонувала.

Становлення лісокультурної справи поділяють на 6 періодів.

Саме ці періоди покладено в основу дослідження розвитку лісової політики.

1 етап охоплює період до 1805 року.

Добре організоване ведення лісового господарства на Заході України сягає XIII ст.

Завдяки зусиллям Д. Галицького вперше у фундаментальній практиці на території Східної України організоване ведення лісового господарства сягає часів Київської Русі.

Значних зусиль щодо відтворення лісів в Україні докладалися і в часи Козаччини [9].

У 18 ст. із введенням лісосічного способу господарювання збільшується питома вага лісокультурних робіт, зросли потреби в елітному насінні.

Тому почали з'являтися перші насінницькі структури, які найбільшого розповсюдження набули в першій половині 19 століття. Перша насінницька організація була заснована в 1886 р. у Німеччина [8, 8].

Паралельно з виникненням перших насінницьких фірм розпочинається розвиток лісорозсадницької справи.

В Україні функціонування лісових насаджень було започатковано в перші роки 19 століття.

2 етап розвитку лісів характеризується переходом до суспільних груп, таких як І. Я. Даниляк, В. П. Скаржинський, В. Я. Ломиковський та інших [8, 349].

Первинна інформація про наявність площі лісі, вперше з'явилася в кінці 18 століття на підставі матеріалів Генерального межування.

Негативними сторонами цього документу є недосконалість навчання працівників, відсутність встановлених підходів до класифікаційних ознак земельних ресурсів.

Відсутність даних про структурний склад лісових насаджень змусило лісовий комітет з 1890 року розпочати збирання даних про склад лісів через місцевих працівників лісового господарства.

До 1899 р. Лісовий комітет підготував карту лісистості в розрізі володінь [3, 40].

Проте ніякої інформації про розподіл площі лісів за переважаючими породами в цих даних не містилося.

Ліси на території Західної України характеризувалися високою продуктивністю, що спричинило в 19 столітті формування галузей лісового комплексу.

Другий період характеризувався масовою вирубкою дерев різних порід, яка значно перевищувати продуктивність самого лісу та й лісових насаджень.

3-ій період, який тривав до 1988 року був початком масового, з цільовим спрямуванням вирощування дерев переважно на урядових землях в зоні Лісостепу та Степу.

Відбувається масове створення та функціонування державних господарств.

Йде пошук альтернативних методів по зменшенню витрат на їх вирощування.

Так, вдосконалюючи технічні засоби лісового виробництва виникає необхідність у розвитку менеджменту та й економіки ведення лісового господарства.

У 1899 році розпочинається 4-ий етап розвитку лісокультурної справи, який характеризується, тим, що лісоруби після зрубів лісових насаджень мали обов'язок відновити їх за особистий рахунок або вносили власні кошти на його цілковите відновлення.

Тому лісники здійснювати детальний та фундаментальний огляд та описували кількість вирублених дерев.

Це сприяло введенню певного детального обліку лісових площ і перші прояви діагностики наявних лісових ресурсів.

У цей період підвищується зацікавленість науково-дослідною роботою.

Науковці цього періоду розглядають лісову політику як перспективний напрям рослинництва, виробнича діяльність якої спрямована на вирощування лісових насаджень, його покращення та забезпечення зростання прибутків із відведених ділянок.

У 1918 році створюється п'ятий період розвитку лісокультурної справи, який закладав фундаментальні основи нового лісового ведення господарства. В цей період створювалися також водорегулюючі, ґрунтозахисні меліоративні насадження.

Лісовпорядкування на певний період було відмінено, а замість нього готувалися перспективні плани лісової експлуатації.

Ліси України були віднесені до водоохоронної зони, а лісове господарство повинно було сприяти посиленню водоохоронно-захисної ролі лісів і підвищенню продуктивності лісових насаджень [3, 53].

Стан відновлення лісів Західної України кардинально поліпшився саме після організації в 1958 році комплексних лісових підприємств на території Тернопільської, Закарпатської, Івано-Франківської, Житомирської та Волинської областей.

Досвід роботи лісових господарств свідчив, що вони є однією з прогресивних форм організації лісогосподарського, виробничого, проте тодішня система управління галузями лісового комплексу та недосконале законодавче забезпечення призвели до негативних змін у розміщенні продуктивних сил.

Так, під виглядом вирубок лісових насаджень здійснювали рубку середньовікових насаджень.

Внаслідок цього за віковими групами лісові насадження сьогодні становлять: молодняки - 35%, середньовікові - 53%, пристигаючі - 8%, стиглі - 9 відсотків.

Останній період розпочався з 1982 року і триває до цього часу. В цей час прийнято рішення про переведення лісокультурної справи на селекційну основу.

Сьогодні Державний комітет лісового господарства має трирівневу специфічну систему управління: державні лісогосподарські бізнес-структура; департаменти лісового господарства у областях; апарат Державного комітету лісового господарства.

В лісах, які підпорядкованих вищезазначеній установі, збережено професійний склад працівників, що забезпечує відповідний рівень ведення в лісового господарства. За останні 50 років площа лісових насаджень збільшилася на 28 відсотків, хоча і фактична лісистість території країни є ще недостатньою.

Для досягнення раціонально-оптимальних її показників у рамках 20,2-23,4 відсотки, слід збільшити площу лісових насаджень щонайменше на 2,8 – 3,5 млн. га.

Але розвиток лісової справи гальмує те, що у постійному користуванні підприємств, перебуває лише 65% земель лісового фонду, 14,2% з яких припадає на заповідні зони, національні та культурні парки, заповідники.

На період до 2020 р. розроблено Концепцію реформування та стратегічного розвитку лісового господарства з використанням зарубіжного,

українського та еволюційно-історичного досвіду, з врахуванням позитивних моментів.

Головним у стратегії галузі повинні стати стратегічні заходи, які б спрямовувалися на поєднання державної підтримки та впровадження ринкового механізму, а також збереження лісів переважно власності уряду.

При здійсненні запланованих етапів особливу увагу слід приділяти сталому управлінню лісовими ресурсами та покращенню ринкових відносин у лісовому секторі між Україною та зарубіжними країнами, що вимагає наявності світових сертифікатів у лісових господарствах, покращенню обізнаності вітчизняних спеціалістів щодо успішного ведення лісового господарства, посиленню інноваційно-технічних, інституційних потенційних можливостей для підтримки результативно-прибуткового ведення лісового господарства.

Реалізація вищезазначеної концепції розвитку, на нашу думку, сприятиме переведенню лісового господарства на засади сталого розвитку та стратегічному управлінню лісовим господарством, розширенню площі лісових насаджень, збереженню різноманіття рослин та раціональному лісокористуванню, задоволенню потреб соціуму в лісових ресурсах, поліпшенню корисних властивостей лісів країни, створенню сприятливого середовища для розвитку бізнес-структур та розширенню робочих місць, зменшенню деградації земель, зростанню частки продукції лісового господарства, забезпеченню зайнятості та соціальної відповідальності ведення підприємницької діяльності, зростанню інвестицій у лісову галузь.

Висновки до розділу I

Характеристика періодів розвитку лісокультурної справи дозволяє зробити висновки щодо відносин людини з лісом в різні історичні періоди. Зміцнення лісового сектору України та досягнення стратегічних завдань, спрямованих на збереження лісів, нарощування їхнього ресурсного потенціалу, посилення державної лісової служби, недопущення розвитку

процесів споживацького ставлення до лісів, які визначені Державним комітетом лісового господарства пріоритетними у розвитку лісового господарства, можливі лише завдяки збалансованому управлінню лісовими ресурсами України, зростанню можливостей доступу української лісопродукції на ринки Західної Європи, де постійно зростає потреба у сертифікованій лісопродукції.

Основними завданнями у забезпеченні розвитку потенціалу лісового комплексу є: удосконалення нормативно-правової бази у галузі лісового господарства та її гармонізація з міжнародними принципами сталого розвитку та управління лісами; розробка національних критеріїв та показників щодо сталого управління лісами; оптимізація структури лісогосподарських підприємств та організацій; збільшення лісистості території до науково-обґрунтованого оптимального рівня; нарощування ресурсного і екологічного потенціалу лісів; збереження біологічного різноманіття лісових екосистем; посилення стійкості лісових екосистем до негативних факторів довкілля, зростаючого антропогенного навантаження, змін клімату; ефективне використання лісових ресурсів на ринкових засадах; удосконалення економічно-фінансового механізму; забезпечення прибутковості ведення лісового господарства в лісозабезпечених регіонах; сприяння вирішенню соціально-економічних проблем; розвиток лісогосподарської науки і освіти; розширення міжнародної співпраці.

РОЗДІЛ 2. СТАН ТА ЗАСОБИ РЕАЛІЗАЦІЇ ЛІСОВОЇ ПОЛІТИКИ СТАЛОГО РОЗВИТКУ

2.1. Організаційна характеристика лісів України в сучасних умовах

Організація раціонального використання, охорони, захисту і відтворення лісів є стратегічно важливим завданням.

За останні роки проведена робота з удосконалення лісового законодавства з питань розмежування повноважень органів державної влади України органів державної влади суб'єктів України, вдосконалення організаційної структури управління лісовим господарством, використання, охорони, захисту і відтворення лісів.

Разом з тим, Україна, маючи величезні лісові ресурси, значно відстає в торгівлі продукцією глибокої переробки деревини від провідних країн світу. В даний час споживання цієї продукції в Україні знаходиться на відносно низькому рівні і значною мірою залежить від рівня ділової активності в паралельних сферах на споживчому ринку. У структурі експорту лісопаперової продукції Україні лісоматеріали круглі становлять понад 35 відсотків, що свідчить про недосконалу структуру виробництва і нерозвиненості переробки деревини.

Незважаючи на негативні моменти, величезні запаси лісових ресурсів та конкурентні переваги дозволяють спрогнозувати можливість забезпечення Україні відповідного її пріоритетного в світовому товарообігу лісової продукції.

Пріоритетним напрямком стане розвиток нових сегментів попиту на деревину у сфері сільського господарства та будівництва, розвиток масового виробництва дерев'яних експериментальних конструкцій; застосування енергоносіїв деревного походження в якості альтернативних джерел палива.

При цьому, основною метою сталого ведення лісового господарства є збереження, примноження і управління лісами при виконанні ними

економіко-екологічної, суспільно-культурної та організаційно-економічної ролі в суспільстві.

Основні цілі містять програмно-цільові показники результативності, які повинні використовуватися для оцінки результатів, отриманих завдяки проведеним заходам.

Головною метою ведення лісового господарства є: відтворення, лісорозведення, збереження робочих місць, збереження лісів, підвищення продуктивності лісів.

Основними цілями ведення лісового господарства є: відтворення лісів на непокритих лісових землях, створення лісів на нелісових землях, оплата праці, страхування, соціальна захищеність працівників, охорона лісів від пожеж та лісопорушень, захист лісів від шкідників і хвороб, догляд за лісами, гідромеліорація, будівництво доріг лісогосподарського призначення.

Проте сьогодні існує ряд проблем, що стримують розвиток лісового господарства, головною з яких є несумісність моделі організації лісового господарства до вимог соціально-орієнтованої ринкової економіки. Тому перехід на нову більш ефективну модель організації лісового господарства, засновану на принципах самофінансування та сталого розвитку, є обґрунтованим і вірним.

Найбільш важливою умовою сталого розвитку є економічний аспект. Саме він - першооснова економічної стійкості лісового господарства як самостійної господарської системи. Для її досягнення в кожному лісгоспі повинні бути сформовані лісу цільового складу, оптимальної вікової структури та продуктивності, що дозволяють вести постійне і безперервне лісокористування без виснаження лісового капіталу. Розробляються критерії та індикатори сталого розвитку лісового господарства являють собою лише новий, більш прогресивний етап у технічному здійсненні стійкості та контролю його втілення в життя.

Лісові ресурси нашої країни за своїми характеристиками виконують переважно різноманітні функції, а саме:

- водоохоронні;
- захисні;
- санітарно-гігієнічні;
- оздоровчі;
- інтегровані функції.

Вищеперераховані позиції забезпечують усі потреби соціуму в лісових ресурсах.

До особливостей лісів та лісового господарства України відносяться наступні:

- відносно низький середній рівень лісистості території країни;
- зростання лісів у різних природних зонах, а саме у поліссі, лісостепу, степу, у горах Карпатах. Саме тут містяться специфічні відмінності щодо лісових умов, та механізмів ведення лісового господарства, використання усіх лісових ресурсів та корисних властивостей лісу;
- переважно екологічне значення лісів та висока їх частка (до 50%) з режимом обмеженого лісокористування;
- високий відсоток заповідних лісів (15,8%), який має стійку тенденцію до зростання;
- історично сформувалась ситуація закріплення лісів за численними постійними лісокористувачами (для ведення лісового господарства ліси надані в постійне користування бізнес-структурам, установам і організаціям кількох десятків міністерств і відомств);
- значна площа лісів зростає у зоні радіоактивного забруднення;
- половина лісів України є штучно створеними і потребують посиленого догляду.

Загальна площа лісового фонду України становить – 10,4 млн. га, із яких вкритих лісовою рослинністю – 9,6 млн. га. Лісистість території країни становить 15,9%. За 50 років площа лісів зросла на 21%, а запас деревини майже у три рази.

Загальна середня зміна запасу сягає 35 млн. куб. Середня щорічна зміна запасу на 1 га у лісах Держлісагентства дорівнює 4 куб.м і коливається від 5 куб. м в Карпатах до 2,5 куб. м у Степовій зоні.

Відбувається поступове збільшення запасу, що підтверджує значний економічний і природоохоронний потенціал лісів України.

Ліси України сформовані понад 30 видами деревних порід, серед яких домінують сосна (*Pinus silvestris*), дуб (*Quercus robur*), бук (*Fagus silvatica*), ялина (*Picea abies*), береза (*Betula pendula*), вільха (*Alnus glutinosa*), ясен (*Fraxinus excelsior*), граб (*Carpinus betulus*), ялиця (*Abies alba*).

Лісові ресурси посідають одне з пріоритетних місць в ресурсній базі економіки України.

Серед міжгалузевих комплексів вага лісо-виробничого комплексу по обсягам виробництва складає - 3,25 відсотки, по чисельності працюючих - 4,6%, по вартості основних виробничих фондів - близько - 2%.

Поставками готової продукції і лісоматеріалів комплекс зв'язаний більш ніж з 100 галузями.

Україна не має значних запасів лісових ресурсів, які є базою для розвитку лісопромислового комплексу. До лісових ресурсів відносять деревину, технічні, харчові, кормові та інші ресурси, а також корисні натуральні якості лісу водоохоронні, захисні, кліматично-регулюючі, санаторно-гігієнічні, оздоровчі. Загальна площа лісового фонду України складає близько 10 млн. гектарів, в т.ч. покрита лісом – 8,6 млн. га.

За сучасних умов адаптації всіх господарюючих суб'єктів до ринкової моделі господарювання, особливого значення набувають дослідження і перспективи розвитку галузевої та інституціональної структур, де визначальний вплив мають фактори зміни форм власності в процесі приватизації пошуку власного місця у ринковому середовищі.

За територіальною ознакою можна виділити потенціал країни, регіонів, адміністративних і економічних районів, територіально-виробничих комплексів, компаній, підприємств.

У галузевому розрізі розглядаються економічні потенціали галузей економіки і виробничих комплексів, зокрема, економічний потенціал агропромислового, паливно-енергетичного, металургійного, транспортного комплексів.

Серед галузей окремо можна представити економічний потенціал промисловості, сільського господарства, будівництва і т.д.

За своїм соціально-економічним змістом потенціал галузі пов'язаний з такими економічними категоріями, як національне багатство, продуктивні сили, матеріально-технічна база.

Формування механізму ефективного використання потенціалу галузі є процесом приведення в режим активної узгодженої дії таких його складових, як структурно-інвестиційної, соціально-економічної, фінансово-вартісної і організаційно-управлінської.

Сама оцінка потенціалу галузі є основою формування механізму його ефективного використання.

Для визначення перспективних напрямків розвитку лісової промисловості необхідно обґрунтувати напрямки формування сучасного лісопромислового комплексу на основі галузевої та регіональної структури з орієнтацією на задоволення попиту економіки держави та ринку на його продукцію при повному і ефективному використанні власного виробничо-ресурсного потенціалу

Досягнення поставленої мети можна забезпечити шляхом порівняння світового досвіду з становищем у лісовій галузі України.

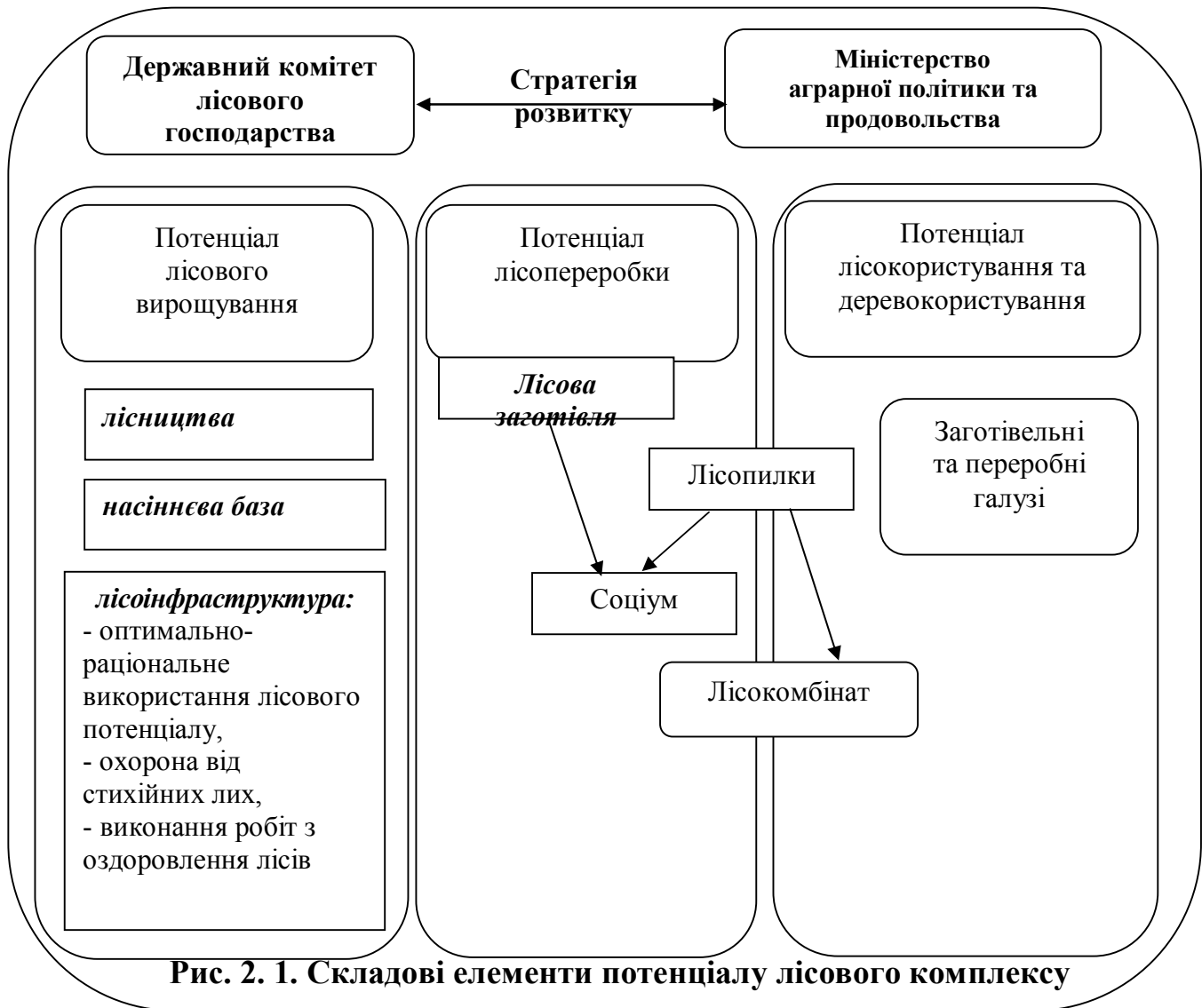
Таблиця 2.1

Площа та наявність лісових насаджень України

Адміністративно-територіальні одиниці	Загальна територія, тис. га	В тому числі площа суші, тис. га	Площа вкритих лісовою рослинністю лісових ділянок, тис. га	Лісистість, %	
				за загальною площею	за площею суші
Вінницька	2850	2808	348	14	12
Волинська	2015	1989,2	824,8	31,0	31,8
Дніпропетровська	3192,3	3035,8	180	5,8	5,9
Донецька	2851,8	2810,1	184,1	8,9	8,1
Житомирська	2982,8	2934,4	1001,8	33,8	34,1
Закарпатська	1285,3	1258	858,8	51,4	52,2
Запорізька	2818,3	2542,8	101,0	3,8	4,0
Івано-Франківська	1392,8	1389,3	581,0	41,0	41,8
Київська	2812,1	2838,3	824,1	22,2	23,8
Кіровоградська	2458,8	2383,4	184,5	8,8	8,9
Луганська	2888,3	2848,4	292,4	11,0	11,1
Львівська	2183,1	2140,8	821,2	28,5	29,0
Миколаївська	2458,5	2331,0	98,2	4,0	4,2
Одеська	3331,3	3118,2	203,9	8,1	8,5
Полтавська	2885,0	2828,8	248,4	8,8	9,1
Рівненська	2005,1	1982,9	829,3	38,4	38,2
Сумська	2383,2	2352,8	425,0	18,8	18,1
Тернопільська	1382,4	1383,1	183,2	13,3	13,4
Харківська	3141,8	3081,9	388,3	12,0	12,3
Херсонська	2848,1	2412,9	118,3	4,1	4,8
Хмельницька	2082,9	2023,3	285,1	12,8	13,1
Черкаська	2091,8	1955,2	315,1	15,1	18,1
Чернівецька	809,8	891,1	238,8	29,2	29,9
Чернігівська	3190,3	3122,8	885,8	20,9	21,3
Київ	83,8	88,9	31,3	38,2	40,8

На вищезазначеному рисунку представлені структурні елементи потенціалу лісового комплексу. Серед основних складових потенціалу

лісового комплексу автором визначені потенціал лісовирощування, лісопереробки, лісокористування та деревокористування.



Лісове господарство відтворює ліси на всіх землях, призначених для лісовирощування, шляхом створення, формування та збереження цінних насаджень; забезпечує покращання якісного складу лісів, підвищення їхньої продуктивності та скорочення строків лісовирощування на підставі досягнень науки і техніків. Лісове господарство здійснює контроль за збереженням лісів відповідно до вимог законодавства України; виконує

сукупність робіт з обробітку ґрунтів, збору та перероблення лісового насіння вирощування посадкового матеріалу, селекції деревних порід посіву посадки та догляду за лісовими культурами. Здійснює рубки догляду за лісом, лісозахисні та лісоохоронні заходи. Працівники лісового господарства визначають місця щорічної рубки стиглих насаджень і здійснюють контроль за лісокористуванням.

Важливе місце в економіці лісового комплексу посідає лісогосподарське виробництво основне завдання якого - це вирощування продуктивних стиглих насаджень захист і охорона лісів і кінцевим результатом лісогосподарського виробництва є вирощений стиглий ліс і сукупність матеріальних благ, які отримують народне господарство та населення в процесі вирощування лісу (гриби ягоди плоди лікарські рослини продукція бджільництва та мисливства матеріальні і соціальні блага від використання захисних рекреаційних й інших корисних функцій лісу).

Процес виробництва в лісовому господарстві вимагає накопичення значних запасів деревини. Деревні запаси не можна оновити за короткий період. Втрати деревного запасу безповоротні в зв'язку з цим функція охорони та захисту лісів у лісогосподарському виробництві є надзвичайно важливою.

Лісогосподарське виробництво слабомеханізоване, розосереджене на великій території знаходиться просто неба і під впливом природних факторів (дощ, сніг). Ці особливості лісогосподарського виробництва створюють труднощі в організації виробництва та праці стримують формування кваліфікованих кадрів.

Специфічним є лісозаготівельне виробництво, яке забезпечує заготівлю та транспортування круглих лісоматеріалів на кінцеві пункти. Виробничий процес лісозаготівель характеризується відносно короткою тривалістю виробничого циклу постійно переміщається по території лісового фонду Предмет праці зосереджений на значній території. На нього істотно впливають природні фактори - клімат, рельєф та інше. Предмет праці в

лісозаготівельному виробництві - продукт природного походження, який на відміну від предмета праці та інших видобувних галузей промисловості (вугільної, нафтодобувної та ін) може поновлюватися природним шляхом.

Під збалансованим розвитком лісогосподарського комплексу ми розуміємо таке управління використанням лісів та лісових земель, яке забезпечує їх біорізноманіття, високу продуктивність, відновну здатність та потенціал до виконання тепер і в майбутньому всіх важливих екологічних, економічних та соціальних функцій.

В умовах ринкової економіки в лісовому господарстві особливо загострюється суперечність між необхідністю значних вкладень у фінансування відновлення потенціалу лісового комплексу та можливістю повернення коштів через тривалий проміжок часу. Економічна оцінка заходів, спрямованих на підвищення ефективності лісокористування, в умовах ринкової економіки є ще недостатньо адаптованою до сучасних економічних умов, що склалися в Україні.

В Україні відбувається створення приватного сектору в лісовому господарстві, яке породжує конфлікти між суспільними інтересами (необхідністю використання лісів для екологічних і соціальних потреб) і комерційними інтересами (необхідністю використання лісів для задоволення поточних потреб економіки). Ці інтереси характеризує рис. 2. 2.

Держава повинна забезпечувати пріоритет суспільних інтересів і достатній рівень інвестування тих заходів, котрі забезпечують стійкий розвитку лісів.

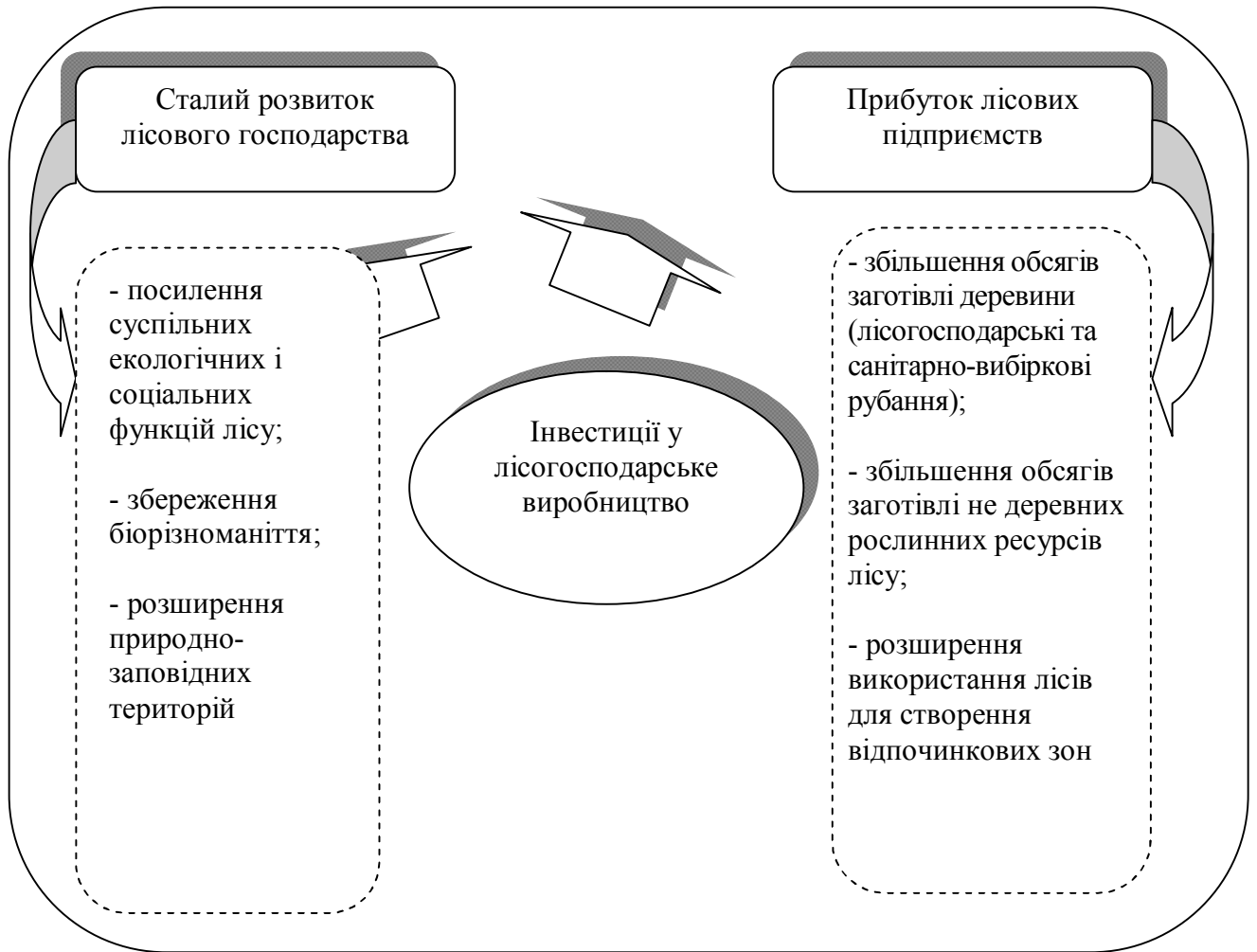


Рис. 2.2. Схема інтересів щодо інвестицій у лісгосподарське виробництво

Аналіз наукових праць з економіки лісокористування, міжнародної та національної лісової політики дозволив сформулювати принципи планування заходів, спрямованих на підвищення ефективності відтворення і використання лісових ресурсів, серед яких потрібно виділити такі:

- багатоцільового комплексного відтворення і використання лісових ресурсів;
- збереження біологічного та генетичного різноманіття;
- врахування зовнішніх ефектів, що утворюються в процесі

лісокористування; ефективності заходів, спрямованих на підвищення ефективності лісокористування;

пріоритету природного поновлення лісових ресурсів; збереження культурної лісової спадщини;

- невиснажливого раціонального лісокористування;
- врахування екологічної безпеки; пріоритету біологічних методів боротьби зі шкідниками лісу;
- уникнення методів хімічного втручання в процеси відтворення і використання лісових ресурсів; врахування зовнішніх ефектів, що впливають на відтворення і використання лісових ресурсів;
- збереження і збагачення родючості лісових ґрунтів;
- збереження і збагачення естетичних характеристик лісових ландшафтів;
- державної підтримки пріоритетних заходів, спрямованих на відтворення і використання лісових ресурсів.

Ліси на території України розташовані дуже нерівномірно і сконцентровані переважно в Поліссі та Карпатах. Лісистість у різних природних зонах має значні відмінності і не досягає оптимального рівня, коли ліси найпозитивніше впливають на клімат, ґрунти, водні ресурси, протидіють ерозійним процесам.

Ліси України утворюються понад 35 видами дерев, серед яких домінують сосна, дуб, бук, ялина, береза, вільха, ясен, граб, ялиця.

Хвойні насадження займають 42% загальної площі, зокрема сосна - 33%. Твердолистяні насадження становлять 43%, зокрема дуб і бук - 32%. Середній вік насаджень перевищив 55 років, іде поступове старіння лісів, що сприяє погіршенню їх санітарного стану.

Лісові ресурси - невід'ємна складова частина природних ресурсів, які використовуються разом з іншими ресурсами в процесі суспільного виробництва для задоволення матеріальних і культурних потреб людства. В

зв'язку з величезними обсягами використання природних ресурсів і енергії, проблема раціонального використання ресурсів лісу і їх відтворення є однією з важливих проблем сучасності і носить глобальний характер.

Бізнес-структурами, які займалися лісогосподарською діяльністю (виращуванням лісу, проведенням лісозахисних заходів, заготівлею деревини та інших лісових ресурсів) у 2015 році вироблено продукції лісового господарства у фактичних цінах на суму 2458,2 млн. грн., що на 460,0 млн. грн. більше, ніж у 2014 році.

Частка продукції лісозаготівель у загальних обсягах продукції лісового господарства становила 88% (табл. 2.2).

Таблиця 2.2

Основні показники ведення лісового господарства

Показники	Роки				
	2011	2012	2013	2014	2015
Обсяги продукції, робіт та послуг лісового господарства, млн.грн.	855,5	1108,9	1595	1992	2553
Заготівля деревини, тис.куб	-	15953	18301	18125	18860
Площа рубок, тис.га	556	565,2	568,8	565,8	568,2
Заготівля живиці, т	5516,2	2585,0	2065,0	1622,1	1158,5
Лісовідновлення, тис.га	38,8	58,3	53,9	58,6	66,8
Переведено лісових культур у вкриті лісом землі, тис.га	26,9	28,0	25,8	26,5	29,5
Залишок неочищених площ, тис.га	5,1	2,8	2,5	2,5	8,8
Кількість лісових пожеж	3696	5528	1886	5223	3852
Лісова площа, пройдена пожежами, тис.га	1,6	2,8	0,6	2,3	5,3
Збитки, заподіяні пожежами	1368	1818,5	528,8	3535,0	5918,6

Як свідчать дані таблиці, до сфер, які до 2014 року покращили свої показники до найвищих, за попередні роки відносяться: обсяги продукції, робіт та послуг лісового господарства, млн. грн.; обсяги продукції лісозаготівель; заготівля ліквідної деревини, тис. м³; рубки, пов'язані з веденням лісового господарства, інших рубок та очистки від захаращеності.

Враховуючи те, що основним джерелом фінансування залишаються власні кошти підприємств (93,8% відсотків), належна увага приділяється збільшенню обсягів лісопромислового виробництва.

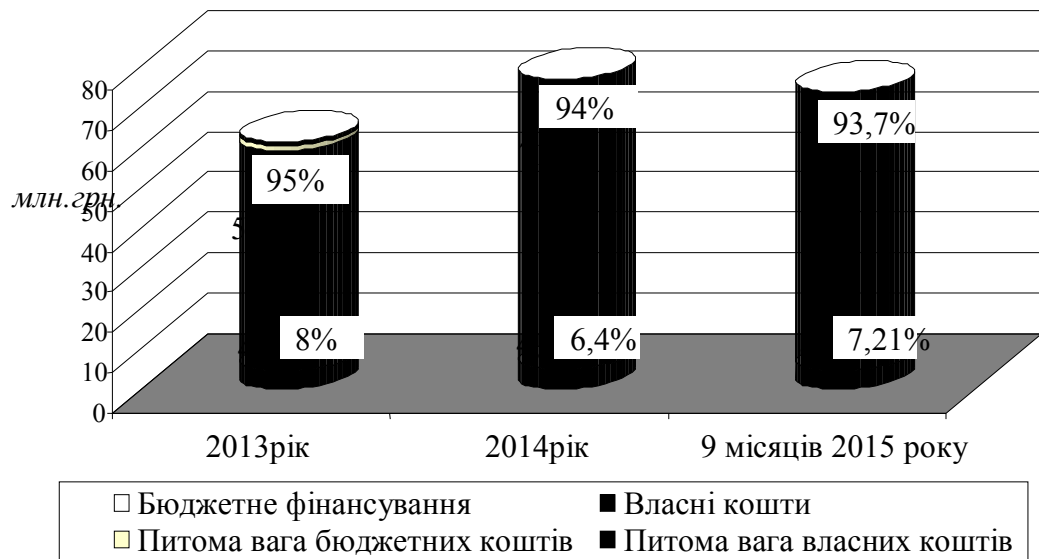


Рис. 2.3. Витрати введення лісового господарства по обласному управлінню лісового та мисливського господарства

Це дозволяє господарствам в повному обсязі виконувати лісівничі завдання та значну частину надходжень використовувати на стратегічний розвиток виробництва, оновлення основних фондів, розвиток лісової інфраструктури.

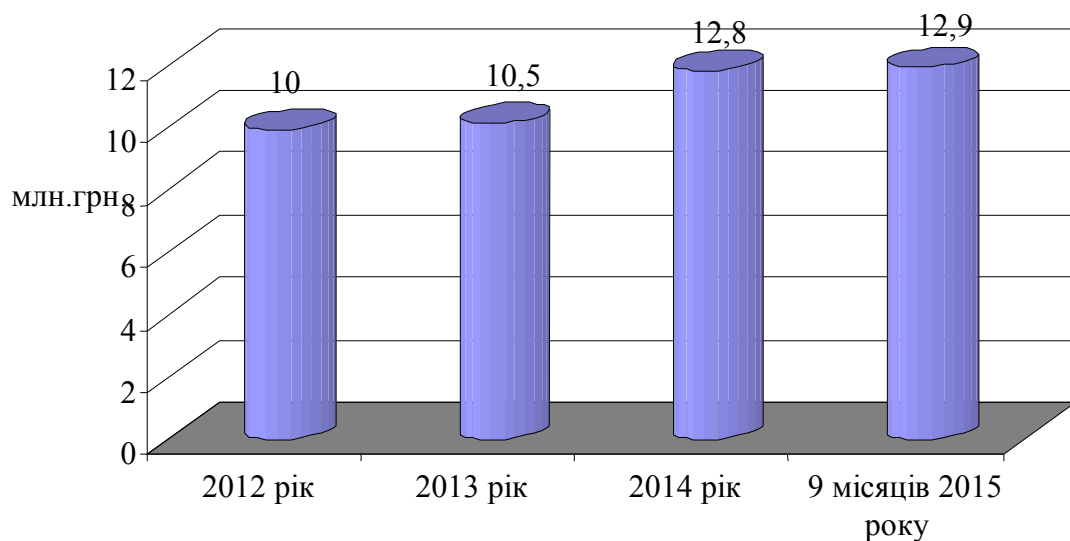


Рис. 2.4. Інвестицій у розвиток виробництва по обласному управлінню лісового та мисливського господарства

За 9 місяців 2015 року лісогосподарськими бізнес-структура використано на оновлення основних засобів 8,21 млн. грн.

Ефективна робота господарств дала змогу своєчасно і в повному обсязі сплатити податки до державного та місцевого бюджету.

За підсумками 9 місяців 2015 року сплачено 38,5 млн. грн. податків до бюджетів всіх рівнів проти 30,1 млн. грн. в минулому році.

Серед особливостей, які відрізняють Україну від інших європейських країн щодо лісів і лісового господарства:

- відносно низький середній рівень лісистості території країни; зростання лісів у різних природних зонах (Полісся, Лісостеп, Степ, Українські Карпати), що мають істотні відмінності щодо лісорослинних умов, методів ведення лісового господарства, використання лісових ресурсів та корисних властивостей лісу;

- переважно екологічне значення лісів та висока їх частка (до 50%) з обмеженим режимом використання;

- високий відсоток заповідних лісів (13,8%), який має стійку тенденцію до зростання;

- історично сформована ситуація з закріпленням лісів за численними постійними лісокористувачами (для ведення лісового господарства ліси надані в постійне користування більш ніж п'ятдесяти міністерствам, відомствам і організаціям);

- значна площа лісів зростає у зоні радіоактивного забруднення; половина лісів України є штучно створеними і потребують посиленого догляду;

- близько 0,5 млн. гектарів лісів не надані в користування, перебувають на землях запасу у незадовільному стані (самовільно вирубуються, гинуть від пожеж, хвороб, шкідників тощо);

- невизначене правове підпорядкування понад 400 тис. гектарів полезахисних лісових смуг, під захистом яких перебуває близько 13 млн. гектарів ріллі;

- матеріальна база лісової науки і освіти не відповідає світовому рівню.

В Україні склалася складна еколого-економічна ситуація. Лісове господарство продовжує функціонувати в кризовому становищі.

Стан лісів не відповідає економічним і екологічним вимогам. Площа лісів за останнє тисячоліття скоротилася більш ніж у три рази, відбулося антропогенне переформування лісових ландшафтів, знизилася їх природна продуктивність, збіднилося біорізноманіття. Лісові насадження виснажені надмірними рубками в минулому, їх природно-захисні функції нижчі потенційно можливих.

Через відсутність інвестицій залишаються низькими темпи лісовідновлення і лісорозведення, поглибилась диспропорція між лісоресурсною базою, можливостями лісоексплуатації та лісоспоживання. Недосконалыми вважаються теоретико-методологічні засади розвитку лісового комплексу економіки та організаційно-економічні, екологічні і правові механізми.

Власний статус земель лісового фонду і лісових ресурсів, функції управління лісами і лісогосподарським виробництвом суперечать вимогам сталого розвитку, так і ринковим умовам господарювання.

Ситуація, що склалася вимагає вирішення низки важливих завдань галузевого і міжгалузевого характеру, зокрема: оцінки потенціалу розвитку лісового комплексу; орієнтацію галузевої структури виробництва на розвиток прогресивних видів продукції; відтворення лісових ресурсів на багатоцільовій, розширеній основі; переорієнтацію капітальних вкладень і структури джерел інвестування на впровадження госпрозрахунку і формування джерел власних ресурсів для лісогосподарського виробництва; розширення лісосировинної бази, в основному, шляхом інтенсифікації лісогосподарського виробництва; докорінну зміну структури споживання сировини.

Невідкладного вирішення потребує відродження різних форм власності на землі лісового фонду і ліси, реструктуризація плати і платежів за лісові

ресурси, реформування управління лісами і лісогосподарським виробництвом. Поза увагою не повинна залишитися і розробка ефективних напрямків щодо збереження лісів, поліпшення їх використання, переходу галузі на засади екологічно-збалансованого сталого розвитку.

Трансформація лісового сектору економіки по новому ставить питання щодо розробки науково-методологічних напрямків розвитку лісоресурсного потенціалу, формування ринково-орієнтованого організаційно-економічного механізму, відродження багатокладної системи організації у сфері лісового комплексу, забезпечення комплексного збалансованого використання і відтворення лісових ресурсів, підвищення частки лісових ресурсів в природо-ресурсному потенціалі та національному багатстві країни.

Розвиток суспільного виробництва без лісу і лісових ресурсів стає неможливим. Ресурси лісу в цьому контексті розглядаються як категорія економічна, що виражає безпосередній зв'язок природи лісу з діяльністю людини.

Основне достоїнство лісу як головного засобу виробництва проявляється в тому, що він при раціональних методах експлуатації стає невичерпним.

Ця його особливість і є основою раціонального лісокористування. Цінність лісу, як екологічної системи, є незрівнянною з вигодами, які можна одержати від його експлуатації. Вклад лісової галузі в економіку є дуже незначним, а шкода нанесена лісам від нераціонального їх використання і неефективного споживання ресурсів лісу негативно відбивається на екологічній ситуації. Підвищення ефективності використання лісових ресурсів, унеможлиблюється без ресурсозбереження, що реалізується на основі одержання все більшої кількості кінцевої продукції з одиниці заготовленої деревини.

До числа основних напрямків з цього питання відносяться: впровадження прогресивних технологій, що забезпечують скорочення періоду лісовирощування; підвищення продуктивності лісових насаджень;

поліпшення заготівлі деревини, збору і утилізації відходів; зменшення втрати деревини і лісоматеріалів при транспортуванні, збереженні і споживанні.

Одним із кардинальних шляхів розв'язання ефективного регулювання в сфері лісового сектора економіки, виходячи з досвіду розвинених країн світу, є трансформація власнісного статусу лісів та організація на їх базі різних форм господарювання. З цього питання запропоновано встановити кількісні і якісні параметри лісових об'єктів, провести їх еколого-економічну оцінку, визначити перелік суб'єктів власності.

Комплекс заходів відповідного спрямування має включити проведення лісоземельної реформи, створення в лісовому секторі економічного механізму ринкового спрямування та формування у сфері лісовирощування багатогалузевої виробничої структури. Наявна система управління лісами і лісогосподарським виробництвом не узгоджується з ринковими умовами господарювання, стає на заваді прогресивного розвитку.

Саме тому автором розроблено стратегічні інструменти регулювання розвитку потенціалу лісового комплексу України (рис. 2.5).

Вказане не вирішуватиметься без корінної зміни інституційних факторів лісової політики, що формує головні риси нової економічної стратегії розвитку; нормативно-законодавчої бази; статусу; фінансування; екологізації лісогосподарської і лісопромислової діяльності; стимулювання і відповідальності за прийняття рішень в галузі.

Нами запропонована концепція розвитку потенціалу лісового комплексу України, розробка якої, з одного боку, відповідає міжнародними вимогами щодо сталого лісоуправління, а з іншого – внутрішнім потребам держави щодо прозорості та прогнозованості дій лісової галузі (рис. 2.6).

Отже вихід лісового сектору економіки з кризового стану бачиться в необхідності структурної перебудови, переходу на засади сталого розвитку. Вказане не вирішуватиметься без корінної зміни інституційних факторів лісової політики, що формує головні риси нової економічної стратегії розвитку; нормативно-законодавчої бази; статусу; фінансування; екологізації

лісогосподарської і лісопромислової діяльності; стимулювання і відповідальності за прийняття рішень в галузі.

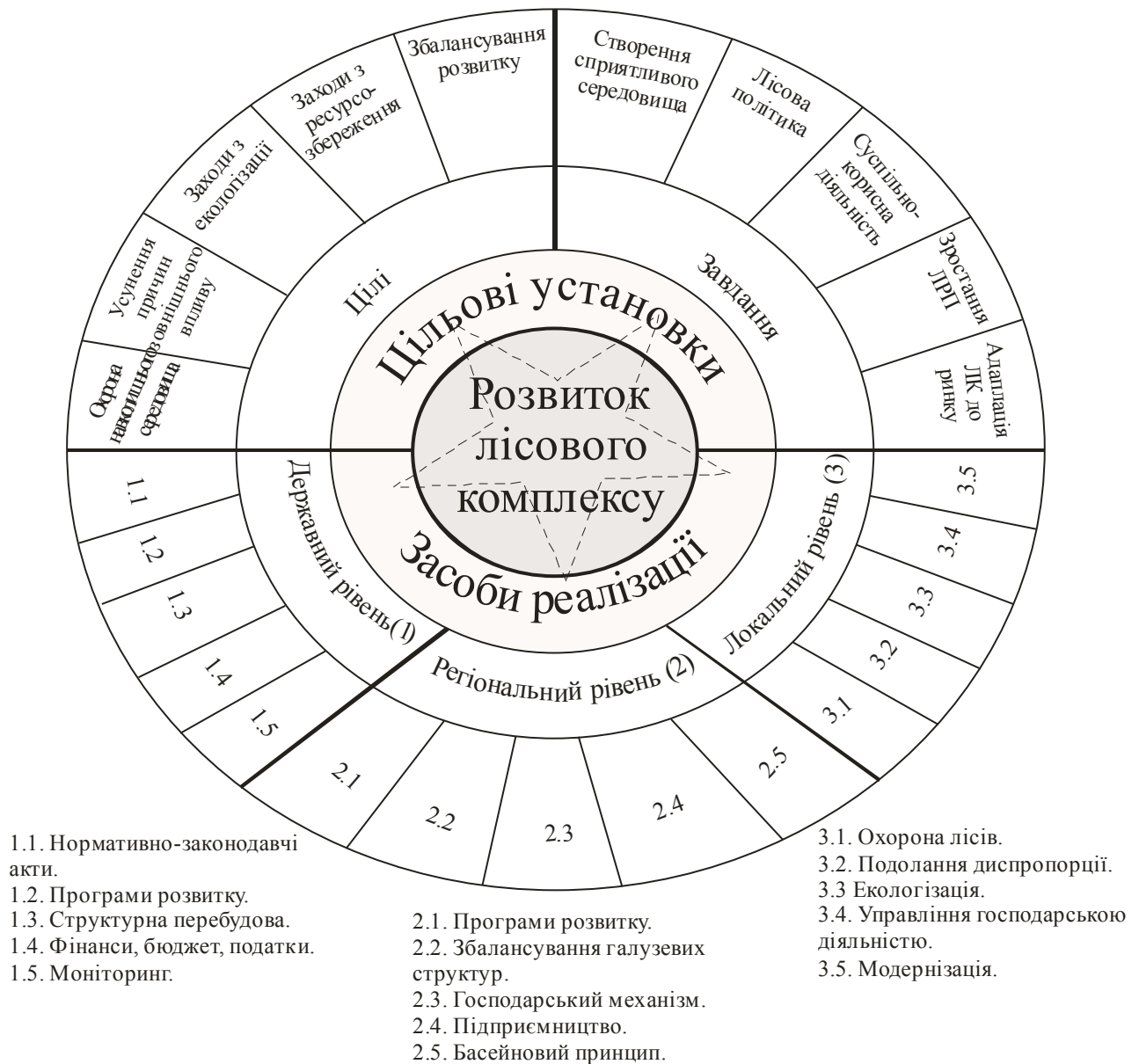


Рис. 2.5. Стратегічні інструменти розвитку лісового комплексу

Розвиток лісового комплексу є процесом збалансування його структурних складових; забезпечення потреб економіки в лісових ресурсах за умови їх ефективного відтворення і посилення корисних властивостей; забезпечення вимог суспільства щодо екологічної безпеки та збереження навколишнього середовища в інтересах майбутнього покоління.

**МЕТА: ЗАБЕЗПЕЧЕННЯ РОЗВИТКУ ПОТЕНЦІАЛУ ЛІСОВОГО КОМПЛЕКСУ,
ПІДВИЩЕННЯ РОЛІ ЛІСОВОГО СЕКТОРУ В ДЕРЖАВІ**

Основні проблеми розвитку потенціалу лісового комплексу:

- недосконала нормативно-правова база;
- відсутність правових та економічних механізмів розвитку інфраструктури лісового комплексу;
- зростання антропогенного навантаження на лісову екосистему;
- недосконалість фінансового та економічного механізму розвитку лісового комплексу;
- поєднання лісгосподарськими підприємствами функцій ведення лісового комплексу та переробки деревини;
- глобальна зміна клімату;
- недосконалість управління лісами;
- недосконалість податкової бази, яка не враховує довго-строкового періоду лісовирощування;
- рівень середньої зарплати нижчий від загальнодержавного;
- зростання попиту на внутрішньому ринку деревини;
- значні обсяги незаконних рубок, незаконний перерозподіл земель лісового фонду, неналежний правовий статус лісової охорони.

Основні завдання розвитку потенціалу лісового комплексу

- удосконалення нормативно-правової бази у галузі лісового комплексу та її гармонізація з міжнародними принципами сталого розвитку та управління лісами;
- розробка національних критеріїв та показників щодо сталого управління лісами;
- оптимізація структури лісгосподарських підприємств та організацій;
- збільшення лісистості території до науково обґрунтованого оптимального рівня;
- наросування ресурсного і екологічного потенціалу лісів;
- збереження біологічного різноманіття лісових екосистем;
- посилення стійкості лісових екосистем до негативних факторів навколишнього середовища, зростаючого антропогенного навантаження, змін клімату;
- вирішення лісівничо- екологічних проблем регіонів;
- ефективне використання лісових ресурсів на ринкових засадах;
- удосконалення економічно-фінансового механізму;
- забезпечення самокупності та прибутковості ведення лісового господарства в лісозабезпечених регіонах;
- сприяння вирішенню соціально-економічних проблем місцевих громад;
- посилення правового захисту працівників лісової охорони;
- розвиток лісгосподарської науки і освіти;
- розширення міжнародної співпраці;
- інформування громадськості про стан лісового господарства, залучення до прийняття рішень щодо використання природного потенціалу лісів, екологічне виховання.

Основні заходи розвитку потенціалу лісового комплексу

1. Ефективність управління лісовим комплексом:

- передача лісів, що перебувають у державній власності, до сфери управління спеціально уповноваженого центрального органу виконавчої влади у галузі лісового господарства - Держкомлісгоспу та посилення його функцій;
- підтримка комунальної власності на ліси в межах населених пунктів;
- підтримка приватної власності на ліси, які створюються на землях, що перебувають у приватній власності;
- посилення повноважень Державної інспекції з контролю за охороною, захистом, використанням та відтворенням лісів Мінприроди України з метою підвищення ефективності здійснення державного контролю та ін.

2. Реформування економічної та фінансової системи:

- створення конкурентних засад формування послуг лісовому господарству приватними підприємствами і підприємцями;
- вдосконалення плану за лісові ресурси через заміну попенної плати на податок з доходу, отриманого від реалізації лісових ресурсів;
- направлення місцевим громадам частини лісового податку;
- розробка методики розрахунку рівня плати за використання земель лісового фонду для потреб рекреації;
- оптимізація структури та кількості лісгосподарських підприємств з ведення лісового господарства залежно від лісорослинної зони та експлуатаційного чи екологічного значення лісів та ін.

3. Удосконалення процесів ведення лісового господарства:

- забезпечення екологічно орієнтованого ведення лісового господарства;
- перегляд принципів розподілу лісів за екологічними і господарським значенням;
- розробка кадастрової оцінки лісів;
- зменшення обсягів суцільних рубок;
- забезпечення збереження біологічного різноманіття лісів;
- забезпечення державної підтримки створення захисту насаджень та полезахисних лісових смуг на еродованих землях, що перебувають у приватній і комунальній власності;
- вдосконалення системи інформаційного забезпечення галузі та впровадження інформаційних технологій у лісове господарство;
- розвиток лісової інфраструктури та ін.

4. Ефективність використання лісових ресурсів:

- запровадження реалізації заготовленої деревини на конкурентних засадах через аукціони і торги;
- створення конкурентних засад формування послуг лісовому господарству приватними підприємствами і підприємцями;
- визначення заготівлі деревини як кінцевої фази ведення лісового господарства;
- впровадження системи контролю (сертифікатів) походження лісопродукції та ін.;

5. Міжнародне співробітництво:

- забезпечення виконання міжнародних зобов'язань України щодо лісів;
- участь у роботі міжнародних лісівничих організацій;
- вивчення нових технологій і методів організації та ведення лісового господарства;
- обмін інформаційними матеріалами та ін.

Рис. 2.6. Концепція забезпечення розвитку потенціалу лісового комплексу

Концепція має стати важливою складовою загальної стратегії збалансованого соціально-економічного та екологічного розвитку країни на довгострокову перспективу.

2.2. Характеристика лісового фонду та господарська діяльність лісового господарства

Чортківський лісгосп, Тернопільського обласного управління лісового господарства, розміщений в південній частині Тернопільської області на території чотирьох адміністративних районів: Гусятинського, Чортківського, Борщівського та Заліщицького.

Контора знаходиться в місті Чорткові: поштова адреса 48500, Тернопільська обл. м. Чортків вул. Шевченка, 42.

Таблиця 2.3

Адміністративно-організаційна структура та загальна площа

№п/п	Лісове господарство	Адміністративне розташування	Площа, га
1	Гусятинське	Гусятинський Чортківський	2538
2	Копичинське	Гусятинський	3204
3	Білецьке	Гусятинський Чортківський	4088
4	Колиндянське	Борщівський Гусятинський Чортківський	3588
5	Улашківське	Борщівський Заліщицький Чортківський	3881
6	Скала-Подільське	Борщівський	3214
8	Борщівське	Борщівський	3211
8	Заліщицьке	Заліщицький Борщівський	4354
9	Гермаківське	Борщівський	4123
10	Наддністрянське	Борщівський Заліщицький	2832

Чортківський лісгосп організовано в 1939 році на базі поміщицьких, державних, церковних і приватних лісів довоєнної Польщі.

Клімат лісгоспу помірно-континентальний без різких амплітуд температурних коливань як у літній, так і зимовий період із достатньою кількістю атмосферних опадів і переважаючими західними і північно-західними вітрами. На клімат значно впливають Карпатські гори та Атлантичний океан.

Слід зазначити, що навесні часто бувають заморозки, через що гинуть дерева.

Перші заморозки восени можна спостерігати в повітрі в кінці серпня, на ґрунті - в першій декаді листопада.

Безморозний період у триває близько 180 день.

У цей час спостерігається найбільше днів (112-118) із сильними вітрами, швидкістю більше 15 м/с.

У цілому клімат розташування держлісгоспу сприятливий для успішного вирощування всіх деревних порід, у т.ч. досить вимогливих до клімату як дуб, бук, ясен, крім того успішного зростання інтродуцентів - модрина європейської та японської, ялиці, горіха чорного і грецького.

Кліматичні фактори, які негативно впливають на ріст і розвиток деревної рослинності:

- осінні заморозки;
- випадання опадів зливого характеру в літній період;
- сильні вітри сприяють вітровалам та буреломам.

Чортківський лісгосп розміщений в західній частині правобережного лісостепу, на так званій Волино-Подільській гряді, яка на території області має слабкий південно-східний і чіткіше виражений східний схил.

У районі розміщення лісгоспу частина цієї гряди називається Подільською височиною. В сучасному рельєфі територія представляє високо підняте сильно розчленоване шарове плато, окремі частини місцевості досягають 445 м над рівнем моря.

Залежно від розміщення генетичних типів рельєфу, їх особливостей і співвідношень у межах висотності виділяють 6 геоморфологічних районів. Територія розташування лісгоспу міститься в межах двох рівнин - Придністровської структурно-пластової глибоко-розчленованої рівнини і Тернопільської структурно-пластової рівнини.

Більша частина території району покрита лісоподібними породами, на яких сформовані високо родючі чорноземи.

Основними ґрунтами є сірі лісові, чорноземи і дернові. Для схилу річок і крутих схилів річки Дністер характерні сірі лісові ґрунти різного ступеня скелетності і механічного складу. В прямій залежності від властивостей і характеру ґрунтопокращуючих порід знаходиться формування тих чи інших ґрунтових різновидностей і відповідно умов місцезростання.

Територія розташування району знаходиться в басейні річки Дністер і її лівих приток: Збруч, Серет, Нічлава, Дупла, Глиниста, Циганка.

Всі річки, як правило, передгірні з дуже крутими звивистими берегами, швидкою течією, з чистими порогами і перекатами.

Річки течуть по похилій Волино-Подільського плато з півночі на південь.

Основні показники лісового фонду наведено в цілому по лісгоспу. Сучасний стан лісового фонду в межах категорій земель наведено в табл. 2.4.

Дренування ґрунту досить добре. Заболочених лісів і відповідних процесів заболочування на території не виявлено.

Розподіл покритих лісом земель по переважаючих породах представлено у табл. 2.5, 2.6.

Загальний запас деревостанів Чортківського лісгоспу становить 6245 тис. куб. м , в т.ч. стиглих і перестиглих насаджень 295 тис. куб. м.

Таблиця 2.4

Розподіл загальної площі земель по категоріях земель

Види	Назва категорії земель	Площа, га	Питома вага
Лісові	Покриті лісом	33569	92
	Незімкнуті лісові культури	485	1,8
	Не покриті лісом (розсадники та плантації)	408	1,5
Нелісові	Угіддя	22	1,09
	Сади	558	1,8
	Дороги і просіки	58,2	0,3
	Садиби	513	1,6
	Невикористовуючі	634	1,9

Загальна середня зміна запасу становить 123 тис. куб. м.

Таблиця 2.5

Розподіл покритих лісом земель по переважаючих породах

№п/п	Породи, які переважають	Площа, га	Питома вага, %
1	Сосна, модрина, кедр	2556	8,8
2	Ялина, ялиця	836	2,2
3	Дуб	22968	80,5
4	Бук	230	0,8
5	Граб	3582	11,0
6	Ясен, клен, берест	1238	3,8
8	Акація	582	1,8
8	Береза	255	0,8
9	Вільха	83	0,3
10	Липа	149	0,5
9	Тополя, верба	25	0,1
10	Інші породи та чагарники	169	0,5

Щорічний обсяг лісокористування становить 1858 га, 45,4 тис. куб. м. в т.ч. по рубках головного користування 85 га, 13 тис. куб. м, по рубках проміжного користування 1800 га, 30 тис. куб. м.

Таблиця 2.6

Організація території лісового фонду Чортківського лісгоспу

Показники	Породи, які переважають	Площа, га	Рубки зараховані в ліміт лісосічного фонду
Загальна маса — всього	тис. м ³	58,2	13,2
Ліквідна — всього	тис. м	52,6	11,9
Вкриті лісом землі			-
втому числі:			-
можливі для експлуатації	тис. га	22,1	-
Лісокористування з 1 га загальної маси/td>	м ³	1,85	0,4
Ліквідної маси	м ³	1,61	0,36
Середній приріст загальної маси з 1 га вкритих лісом земель	м ³	3,33	-
Використання середнього приросту по загальній масі	%	52,6	-

Найбільш розповсюджені типи лісу є:

- свіжа грабова діброва - (43,1 %),
- волога грабова діброва - (20,8%),
- свіжа грабово - букова діброва - (18,6%),
- волога грабово-букова діброва - (8,6%),
- свіжа грабова судіброва - (8,0%),
- суха еродована судіброва - (2,8%).

Коротка характеристика кліматичних умов, що мають значення для лісового господарства наведена в табл. 2.7.

Виходячи з існуючого поділу лісів лісгоспу на категорії, їх функціонального значення, встановленого в них режиму ведення лісового господарства і лісокористування на наступний період, утворені такі господарські частини:

- ліси, де заборонені рубки головного користування (державні захисні лісові смуги; лісопаркові частини лісів зелених зон; ліси 1 і 2 поясів зон

санітарної охорони джерел водопостачання);

- ліси можливі для експлуатації (смуги лісів вздовж річок, навколо озер та інших водних об'єктів; захисні смуги лісів вздовж залізниць і автомобільних шляхів державного значення; байрачні ліси; лісгосподарські частини лісів зелених зон).

Таблиця 2.7

Динаміка розподілу загальної площі земельних ділянок лісового фонду за категоріями лісів

Категорії лісів	Площа за даними				Зміни	
	попереднього лісовпорядкування		теперішнього лісовпорядкування		± га	± %
	га	%	га	%		
1. Смуги лісів вздовж берегів річок, навколо озер та інших водних об'єктів	13455	48	13438	48	-18	-0,1
1. Захисні смуги лісів:	625	2	800	2	+85	+12
-вздовж залізниць						
-автомобільних доріг державного значення	439	2	432	2	-8	-0,5
3. Державні захисні лісові смуги	358	1	358	1	-	-
4. Байрачні ліси	8285	26	8240	26	-45	-0,6
5. Лісгосподарські частини лісів зелених зон	4588	16	4583	16	-5	-0,1
6. Лісопаркові частини лісів зелених зон	1319	5	1318	5	-2	-0,2
8. Ліси 1 і 2 поясів зон санітарної охорони джерел водопостачання	280	1	281	1	+1	+0,4
Усього по лісгоспу:	28339	100	28338	100	-1	-

Діагностика динаміки розподілу площі вкритих лісовою рослинністю земель та запасу насаджень за переважаючими породами та класами віку, представлена у табл. 2.8.

Основою для поділу насаджень однієї переважаючої деревної породи на кілька секцій стала значна різниця в продуктивності, віках стиглості, поділ насаджень на високостовбурні і низькостовбурні.

Віднесення не вкритих лісовою рослинністю земель до тієї чи іншої господарської секції проведено за цільовою породою, яка найбільше

відповідає типу лісу і проектується для лісовідновлення.

Таблиця 2.8

**Динаміка вікової структури вкритих лісовою
рослинністю земель,**

га

Групи віку	За даними попереднього обліку 2010 р.		За даними теперішнього обліку 2015 р.		Різниця	
	га	%	га	%	± га	± %
Хвойні – разом	9888	100	8820	100	-1158	-11,8
із них:						
моłodняки	4243	42,8	1858	21,4	-2358	-55,9
середньовікові	5005	50,5	5555	53,8	+551	+11,2
пристигаючі	334	3,4	1183	13,4	+839	+251,2
стигли і перестійні	283	3,2	113	1,4	-180	-50,0
Твердолистяні – разом	11249	100	11804	100	-455	-4,0
із них:						
моłodняки	3338	29,8	2833	24,2	-505	-15,1
середньовікові	5588	49,8	4805	41,1	-882	-14,0
пристигаючі	1220	10,8	1554	14,1	+434	+35,5
стигли і перестійні	1103	10	2411	20,5	+1308	+118,5
М'яколистяні – разом	1823	100	2005	100	+83	+4,3
із них:						
моłodняки	182	8,9	238	11,8	+55	+38,8
середньовікові	555	28,9	389	19,4	-158	-30,0
пристигаючі	240	12,5	289	13,9	+39	+15,2
стигли і перестійні	955	49,8	1101	54,9	+14,5	+15,3
Усього	23050	100	22430	100	-530	-2,8
із них:						
моłodняки	8845	33,5	4938	22,0	-2808	-35,2
середньовікові	11149	48,3	10851	48,0	-388	-3,5
пристигаючі	1824	8,9	3105	13,9	+1282	+80,3
стигли і перестійні	2348	10,2	3525	15,8	+1284	+54,8

Розподіл деревостанів основних порід за класами бонітету наведено у табл. 2.9.

Таблиця 2.9

**Розподіл вкритих лісовою рослинністю земель
(площа, га)**

Порода	Вкриті лісовою рослинністю землі		В тому числі за повнотами							
	усього	%	0,3	0,4	0,5	0,6	0,8	0,8	0,9	1,0
Хвойні:										
Сосна звичайна	8483,5	33,3	9,8	89,6	414,6	894,5	3314	1833	988,6	29,2

Сосна звичайна в осередках кореневої губки										
	1238,1	5,5	-	0,4	8,1	58,6	540,8	496,8	134,4	-
Разом сосни:	8818,8	38,8	9,8	90,0	428,6	852,1	3858	2440	1128	29,2
Разом хвойних:	8820,2	38,8	9,8	90,0	428,6	852,1	3858	2330	1298	29,2
Дуб звичайний	8881,2	39,5	24,8	140	856,4	2606,	3243	1568	456	66,3
Разом дуба:	8882,8	39,5	24,8	150	858,6	2606	3284	1480	434,0	66,3
Ясен зелений	303,6	1,4	-	5,8	61,4	89,2	102,0	38,8	16,5	-
Ясен звичайний	620,9	2,8	-	8,6	40,0	94,5	280,3	142,2	55,3	-
Разом ясена	924,5	4,1	-	14,4	101,4	183,8	382,3	180,9	81,8	-
Клен гостролистий	208,4	0,9	-	-	19,5	45,8	114,8	14,0	14,4	-
Клен польовий	158,1	0,8	-	2,1	9,5	20,4	116,1	9,0	-	-
Разом клена:	385,2	1,8	-	3,8	29,0	83,9	234,6	29,6	14,4	-
Льмові	61,9	0,3	-	2,8	21,2	3,0	34,3	0,6	-	-
Біла акація	1458,9	6,5	-	40,3	325,8	320,2	604,4	154,6	13,8	-
Разом твердо-листяних	11804	52,1	24,8	199	1368	3188	4530	1836	533,9	-
М'яколистяні:										
Береза повисла	55,0	0,2	1,1	-	12,6	19,8	18,8	3,9	-	-
Осика	393,6	1,8	2,5	-	33,9	49,0	165,8	81,2	51,3	19,9
Вільха чорна	308,3	1,4	-	0,9	30,3	49,9	161,8	63,2	2,3	-
Липа дрібнолиста	56,1	0,2	-	2,6	0,8	8,6	11,3	13,8	20,1	-
Тополі:	1038,4	4,6	180	262	238,6	230,5	94,2	33,5	12,4	2,8
Верба біла	21,4	0,1	2,1	1,0	10,5	3,1	1,2	-	3,5	-
Верба ламка	133,1	0,6	24,2	45,9	32,8	23,9	6,3	-	-	-
Разом верби:	154,5	0,8	26,3	46,9	43,3	28,0	8,5	-	3,5	-
Разом м'яколистяних	2005,9	8,9	196	311	358,5	383,8	458,2	185,5	89,6	22,8
Інші деревні породи:										
Разом інших:	19,8	0,1	-	5,2	1,9	6,0	4,5	2,1	-	-
Усього:	22345	-	230	606	2123	4420	8852	4368	1854	119
%		100,	1,0	2,8	9,5	19,8	39,4	19,4	8,8	0,5

З метою виявлення резерву підвищення продуктивності лісових земель лісовпорядкуванням визначений, за укрупненими показниками, ступінь використання потенційної продуктивності вкритих лісовою рослинністю земель (табл. 2.10).

В рекреаційних лісах, лісопарковій частині лісів зелених зон, місцях масового відпочинку в інших категоріях земель проведена ландшафтна таксація рекреаційних лісів.

Таблиця 2.10

**Ступінь використання потенційної продуктивності
вкритих лісовою рослинністю земель**

Основні лісоутворюючі породи	Площа вкритих лісовою рослинністю земель, га		Фактичні		Загальний запас вкритих лісовою рослинністю земель, тис. га	
	фактична	цільова	середній вік	середній клас бонітету	фактичний	цільовий
Хвойні						
Сосна звичайна	8483,5	8884,4	54	1,3	1950,06	2488,82
Сосна восер. кор. губ	1238,1	35,5	58	1,3	342,91	9,94
Твердолистяні						
Дуб звичайний в/ст.	6333,5	12935,1	59	1,9	1085,03	3842,66
Дуб звичайний н/ст.	2538,8	-	81	3,2	441,06	-
Ясен звичайний	924,5	-	42	2,0	138,14	-
Клени гостролистий, польовий	385,2	11,8	34	2,1	35,88	1,83
Льмові	61,9	1,9	34	2,5	5,54	5,00
Біла акація	1458,9	5,1	26	1,3	101,25	0,44
М'яколистяні						
Береза повисла	55,0	0,8	39	1,4	6,68	0,09
Осика	393,6	26,6	35	1,2	89,10	8,23
Вільха чорна	308,3	300,1	44	1,1	64,39	89,10
Липа дрібнолиста	56,1	4,6	40	2,4	8,16	1,18
Тополі	1038,4	223,4	36	3,4	188,84	6,33
Верби біла, ламка	154,5	-	48	3,9	25,03	-
Інші деревні породи	19,8	0,5	35	3,2	0,81	0,09
Всього по господарству	22450,0	22450,0	-	-	4453,66	6458,61

Виходячи з особливостей місцевості і цільового призначення рекреаційних лісів проведено функціональне зонування території – ділянки лісів навколо оздоровчих та рекреаційних територій віднесені до зони екстенсивної рекреації (табл. 2.11).

Таблиця 2.11

Ландшафтна характеристика лісів рекреаційного призначення

Класи	Естетична оцінка	Пішохідна доступність	Рекреаційна оцінка	Стійкість до рекреаційних навантажень	Стадія рекреаційної дигресії
1,0	22	694	667	11	410
2,0	578	4,5	295	904	686
3,0	337	407	142	29	9
4,0	176	0,8	-	147	-
5,0	148	-	-	13,7	-
Разом	1282	1103	1103	1103	1103

Переважаючим типом ландшафту в рекреаційних лісах лісгоспу є закритий ландшафт, питома вага напіввідкритого та відкритого ландшафтів складає 8% і 16%. Зважаючи на те, що земельні ділянки, які безпосередньо оточують ліси, представлені в основному елементами відкритого та напіввідкритого ландшафтів, виконувати роботи з перевлаштування ландшафтів земель лісового фонду лісгоспу недоцільно. Бажано було б облаштувати ділянки, які в найбільшій мірі відвідуються населенням міст і селищ, які розташовані поблизу, з залученням коштів з бюджетів цих населених пунктів.

Насадження рекреаційних лісів характеризуються середнім класом естетичної оцінки (2,9), високою (середній клас 1,8) пішохідною доступністю, недостатньою кількістю вартих уваги пам'яток і елементів благоустрою (середній бал додаткової оцінки 4,3), високою (середній клас 1,5) рекреаційною оцінкою, стійкість до рекреаційних навантажень середнього рівня (середній її ступінь 2,3), незначною (середня стадія 1,6) рекреаційною дигресією, тобто порушенням стану лісового середовища, під впливом рекреації.

Висновки до другого розділу.

Загальний висновок за результатами аналізу господарської діяльності лісгоспу такий – ведення лісового господарству в цілому за період, є задовільним, але мають місце суттєві недоліки, яким необхідно більше приділяти уваги для їх виправлення в наступному періоді.

1. Ефективне використання лісових ресурсів передбачає: запровадження реалізації заготовленої деревини на конкурсних засадах через аукціони і торги для формування прозорого ринку деревини; створення конкурентних засад формування послуг лісовому господарству приватними бізнес-структурами і підприємцями; визначення заготівлі деревини як кінцевої фази ведення лісового господарства; поступову реструктуризацію лісгосподарських підприємств шляхом відокремлення і створення деревообробних державних підприємств (філій) та реалізація їм деревини на ринкових умовах, враховуючи особливості природних зон; впровадження системи контролю (сертифікатів) походження лісопродукції для забезпечення захисту ринку від незаконно отриманої деревини; гармонізацію національних стандартів у сфері лісового господарства з відповідними міжнародними стандартами.

2. Міжнародна співпраця. Участь України у міжнародних процесах щодо збереження і захисту лісів передбачає: забезпечення виконання міжнародних зобов'язань України щодо лісів; участь у роботі міжнародних лісівничих організацій; вивчення нових технологій і методів організації та ведення лісового господарства; розширення співпраці між науковими і освітніми організаціями, проведення спільних наукових досліджень; обмін експертами, вченими, спеціалістами, стажерами, а також делегаціями в наукових і навчальних цілях та з метою ознайомлення; обмін інформаційними матеріалами; регіональна прикордонна співпраця з метою координації дій щодо обмеження чисельності шкідників лісу, наслідків стихійних лих і лісових пожеж; участь у міжнародних конгресах, конференціях, виставках.

Таким чином запропонована концепція регулювання розвитку лісового потенціалу в умовах становлення нових економічних відносин в державі стане підґрунтям подолання протиріч між екологічними, економічними і соціальними цілями, забезпечить сталий розвиток лісового господарства шляхом підвищення ефективності управління, багатоцільового використання лісових земель, лісових ресурсів та корисних властивостей лісу, а також збільшення площі лісів до оптимальної.

РОЗДІЛ 3. НАПРЯМИ РЕАЛІЗАЦІЇ ЛІСОВОЇ ПОЛІТИКИ СТАЛОГО РОЗВИТКУ

3.1. Шляхи реалізації сталого розвитку лісової політики

Сталий розвиток - це і мета, і економічний принцип організації лісового господарства, дотримання якого дозволяє отримати максимальну кількість продукції з одиниці площі.

Для створюваної моделі сталого розвитку лісового господарства володіння повною інформацією дуже значимо, так як суттєво зростає невизначеність у навколишньому середовищі, що нерідко призводить до збоїв у діяльності лісогосподарських підприємств. Необґрунтоване або несвоєчасне прийняття рішень на рівні керівництва може обернутися для господарюючих суб'єктів непоправними негативними наслідками.

В інформаційному процесі, яким є управлінська діяльність, інформація завжди виступає як один з найважливіших ресурсів поряд з енергетичними, матеріальними, трудовими, фінансовими. Управління можна розглядати як процес цілеспрямованої переробки та вироблення напрямку дій [5].

Таким чином, інформаційний ресурс виступає як один з найважливіших елементів і факторів виробничої системи бізнес-структура лісового комплексу.

В даний час на багатьох лісових бізнес-структурах існує, поряд з іншими, загальна проблема - проблема управління інформацією.

Керівництву бізнес-структура доводиться оперувати величезною кількістю інформації і приймати своєчасні та важливі рішення. Від ступеня інформованості керівника, від швидкості надходження актуальної інформації, від ступеня доступу до «якісної» інформації залежить своєчасне прийняття ефективних управлінських рішень [6].

Існують і інші проблеми. У процесі становлення нової моделі лісового господарства окремі бізнес-структура у своїй діяльності можуть намагатися активно залучати зовнішні джерела з метою фінансування своєї діяльності. Однак при цьому не можна забувати про способи підвищення ефективності в

роботі лісгоспів за рахунок внутрішніх ресурсів. Не можна, щоб усі зусилля спрямовувалися лише на пошук зовнішніх джерел, а робота по внутрішньому перерозподілу ресурсів відходила на другий план.

Саме комбінуванням двох зазначених напрямків пошук джерел і резервів можна домогтися максимального результату.

Таким чином, проблема управління інформацією призводить до необхідності налагодити інформаційне забезпечення підприємств у лісовому комплексі та навчитися ефективно використовувати економічну інформацію.

Будь-яка інформація, яка зароджується на бізнес-структурі або приходить ззовні, повинна бути врахована і оброблена. Однак, коли її надходить дуже багато, видається важким охопити її цілком.

Процес вдосконалення організаційної структури управління бізнес-структурою вимагає детальної інформації про стан та можливості лісового фонду, які напряду пов'язаних з лісовідновлення.

Отже, потрібна організована специфічна система первинних показників стану лісових ресурсів, якими розпоряджається те чи інше лісове господарство.

Інформація про наявність, кількісному та якісному стані лісових ресурсів, їх охорони міститься в статистиці лісового господарства. На відміну від інших галузевих статистик, які характеризують в тій чи іншій мірі інші компоненти навколишнього середовища, статистика лісового господарства враховує стан і рух лісових ресурсів глибше і повніше.

Економічна статистика лісового господарства розглядає лісу, насамперед, як економічний ресурс.

На основі показників лісового господарства розробляються перспективні та проблемні питання розвитку лісового господарства та лісової промисловості, здійснюється планування та організація лісогосподарського виробництва і лісоексплуатації.

Як відомо, відповідний механізм організаційно-економічної діяльності формується і функціонує під впливом 2 груп факторів в рамках норм

законодавства і галузевих особливостей, незалежно від джерел фінансування цієї галузі. У нашому випадку головною галузевою особливістю є тривалий цикл виробництва, який відрізняє лісове господарство від інших видів економічної діяльності.

Перша група чинників має імперативний, який не допускає з багатьох питань самостійних рішень і дає обмежені права вибору суб'єктам управлінської та виробничої діяльності.

До таких суб'єктів управлінської діяльності відносяться органи виконавчої влади України і її суб'єктів у сфері лісових відносин, діяльність яких здійснюється у певних рамках правових норм за аналогією з будь-якими іншими видами управлінської діяльності в охороні здоров'я, освіті чи культурі.

Джерелом фінансування цих структур є програмно-цільове фінансування, централізовано встановлені Міністерством фінансів на відповідний період.

Інша група показників дає свободу суб'єктам фінансово-господарської діяльності.

Джерелом фінансування вищезазначених структур є власні, позичені та залучені кошти, отримані безпосередньо від здійснення підприємницької діяльності.

Держава і приватний бізнес зацікавлені в результатах своєї праці - дохідна частина повинна перевищувати видаткову.

На практиці все різноманіття цілей лісової політики можна умовно об'єднати в 2 групи:

- перша пов'язана з лісокористуванням;
- друга - з веденням лісового господарства (лісовирощування, охороною і захистом лісів).

З метою створення сприятливих умов, які забезпечують стале управління лісами, повинні бути прийняті додаткові заходи розвитку лісового господарства за такими напрямками: підвищення ефективності

державного управління лісами; підвищення ефективності державного управління лісами забезпечується згідно з Лісовим кодексом України шляхом: розмежування повноважень органів державної влади України, органів державної влади суб'єктів України та органів місцевого самоврядування в галузі лісових відносин; вдосконалення лісового планування; вдосконалення організації використання, охорони, захисту і відтворення лісів; вдосконалення державного лісового контролю та нагляду, введення моніторингу реалізації повноважень України в області лісових відносин, здійснення яких передається суб'єктам України [1].

Для вирішення завдань, що стоять перед лісовим господарством, потрібно вдосконалення лісовпорядкування та обліку лісових ділянок як системи заходів щодо отримання достовірної та різносторонньої інформації про ліси, необхідної для середньострокового та поточного планування лісогосподарської діяльності, нормування використання лісів, проектування лісових ділянок, а також для здійснення контролю за станом, охороною, захистом та відтворенням лісів.

Необхідно використовувати принципово нові економічні та фінансові основи розвитку лісового господарства, до яких можна віднести: надання суб'єктам України прав і повноважень в області лісових відносин в обсязі, характерному для країн з максимальною децентралізацією системи управління лісами; значне розширення переліку дозволених видів використання лісів; здійснення орендарями на лісових ділянках, наданих в оренду для заготівлі деревини, заходів з лісовідновлення, охорони і захисту лісів. У відношенні не наданих в оренду лісових ділянок органи державної влади чи органи місцевого самоврядування розміщують замовлення на виконання цих робіт шляхом проведення торгів; забезпечення доступу до лісових ресурсів на основі угод, пов'язаних із здійсненням пріоритетних інвестиційних проектів у галузі освоєння лісів в ув'язці з розвитком лісової інфраструктури.

Лісове господарство є базовою галуззю лісового сектора економіки України.

Практична реалізація концепції сталого управління лісами, основні положення якої визначені Конференцією ООН з Навколишнього середовища і розвитку (Ріо-де-Жанейро, 1992), вимагає не тільки збереження для майбутніх поколінь лісових ресурсів, але і поліпшення їх стану .

Ми пропонуємо сформуванню стратегію розвитку лісового комплексу наступним чином (рис. 3. 1), з врахуванням відповідного набору факторів.



Рис. 3.1. Стратегічні аспекти формування стратегії розвитку лісового комплексу в умовах сталого розвитку

Поряд з перерахованими вище загальновідомими стратегіями розвитку лісового сектора, на сьогоднішній день розроблені і розробляються нові, що відповідають ринковій економіці, концептуальні схеми стратегії розвитку лісового сектора.

Вважаємо, що стратегія лісового господарства повинна бути спрямована на стабілізацію загальної екологічної ситуації в країні і забезпечувати стабільне невиснажливе лісокористування на тривалу перспективу.

Ефективна і конкурентоспроможна лісопереробна промисловість відіграє ключову роль як у розвитку лісового господарства, так і в задоволенні потреб суспільства в лісовій продукції.

Розвиток лісопереробної промисловості є необхідною умовою підвищення продуктивності лісів та розвитку лісогосподарських операцій. Так, рівень рубок проміжного користування можна підвищити тільки за наявності попиту на маломірних деревину.

Це означає, що в країні повинні бути целюлозно-паперові і плиткові заводи.

Запропонована нова лісова політика, що передбачає збільшення обсягів рубок догляду, вимагає нового підходу до стратегічного планування розвитку лісового господарства.

Виробничо-господарська зовнішньоекономічна діяльність бізнес-структури, змістом якої є кооперування у сферах виробництва та обігу в інноваційно-інвестиційній, впроваджувальній та сервісній напрямках, може здійснюватися з використанням різних форм: виробничо-збутових підприємств, консорціумів, спільних підприємств, зон вільного підприємництва, сервісних організацій, лізингових організацій, технічні центри, спільних прикордонних об'єктів виробничого та інфраструктурного призначення, відкритих міст і районів, міжнародних економічних організацій та інших.

Однією з ефективних форм залучення іноземного капіталу в Україні є створення спільних підприємств.

При цьому можуть бути поставлені наступні стратегії (рис. 3.2).



Рис. 3.2. Стратегії створення спільних підприємств з використанням іноземного капіталу

Лісовий сектор економіки нашої країни багатогалузева виробнича система, крім лісового господарства, в неї входять: лісозаготівельна промисловість, лісопиляння, столярне виробництво, дерев'яне житлове будівництво, плитне виробництво, фанерна промисловість, сірникове виробництво, меблева промисловість, лісохімічне виробництво, целюлозно-паперова промисловість, різноманітні види деревообробної промисловості.

Незважаючи на наявність багатьох спільних рис у побудові організаційних структур управління і застосовуваних економічних прийомах, методах і важелях, є чимало і специфічних, що залежать від своєрідності

технологічних процесів особливостей функціонування організаційно-економічного механізму управління лісового сектора.

Те, що логічно для лісозаготівельної промисловості, далеко не завжди може бути застосоване в сірникової промисловості і т.д.

Основна мета сформульована як «сталій розвиток та ефективне управління лісовим сектором».

Виходячи з системно вибудуваних проблем, пропонуються взаємопов'язані програми, реалізація яких і створює цілісний механізм, що спирається на організаційно-економічні методи і прийоми управління.

Оскільки в системі лісового сектора ми маємо справу з відновлюваних ресурсами лісу, це накладає певний відбиток на проблему ефективного використання та відтворення лісових ресурсів.

Ще більш цікавим і продуктивним виявляється ресурсно-економічний потенціал лісового сектора економіки нашої країни після усвідомлення такого ефекту, як сумісність здійснення на одній і тій же території лісового фонду декількох видів лісокористування.

І всі ці різноманітні види користування лісом на одній ділянці лісового фонду доповнюються можливістю використання асиміляційного ресурсу, тобто ліси надають при цьому екологічні послуги, працюючи як «легкі» нашої планети.

У всьому цьому і багато чому іншому й полягає унікальність лісогосподарської галузі, яка своїми різноманітними і різнорідними особливостями накладає відбиток на структуру побудови та розвитку лісового сектора, а також на його організаційно-економічний механізм.

Техніко-економічні механізми пов'язані з управлінням, функціонуванням і властивостями окремих матеріальних компонент виробничої техносфери: технологій, обладнання (машин), сировини (матеріалів, напівфабрикатів, комплектуючих), готової продукції та інших. Саме зміни у складі цих предметів праці і засобів виробництва визначають

сутність структурної перебудови промисловості, тобто перехід на нові виробничі технології і випуск нової кінцевої продукції.

Організаційно-технологічні механізми забезпечують узгоджене функціонування і розвиток різнорідних технологічних компонент керованого об'єкта і керуючої системи: матеріальних, фінансових та інформаційних потоків і структур, а також трудових ресурсів. При цьому взаємодія зазначених компонент як між собою, так і з елементами зовнішнього середовища носить організаційний характер. Завдання даного контуру відносяться до сфери логістичного менеджменту.

Організаційно-економічні механізми зазвичай розуміються як управління бізнесом, тобто, перш за все, як фінансовий менеджмент. Як відомо, сутність менеджменту взагалі полягає в умінні правильно визначати цілі для своєї системи управління і здатності ефективно домагатися їх досягнення при обмежених ресурсах. Для цього менеджери повинні мати цілий спектр знань і практичних навичок, в тому числі вони повинні знати можливості сучасних технологій управління та вміти практично їх використовувати в конкретних ситуаціях. Фінансовий менеджмент істотно ґрунтується на знанні і розумінні менеджером не тільки самої системи управління, але і її зовнішнього середовища.

Звичайно, існують і інші важливі механізми управління виробництвом. Виділення в першу чергу трьох зазначених механізмів обумовлено тим, що розглянутий організаційно-технологічний механізм займає проміжне положення між техніко-економічним і економіко-організаційним механізмами. Перші два механізми відповідають продуктивним силам, а третій в значній мірі визначається виробничими відносинами. Розглянуті завдання зачіпають питання як логістичного, так, почасти, і фінансового менеджменту. При їх постановці і вирішенні зазвичай менеджери виступають в якості ОПР (особи, що приймають рішення), а фахівці - в якості ЛОР (особи, що обробляють результати).

До складу економічних важелів управління народним господарством, як правило, включають: прибуток, ціни, орендну плату, платежі, фонди, податки, інвестиції, кредити і т.д.

Організаційними формами управління народним господарством можуть бути: міністерства, комітети, комісії і т.д.

Організаційно-економічний механізм управління народним господарством слід розглядати як сукупність організаційно-економічних механізмів управління міжгалузевими комплексами такими, як паливно-енергетичний, машинобудівний, агропромисловий, хімічний, будівельний, лісової та інші.

Механізми управління міжгалузевими комплексами необхідно будувати з урахуванням підтримки не тільки єдиних технологічних процесів у суміжних галузях, а й забезпечення відтворення природних ресурсів, пов'язаних з роботою деяких комплексів (наприклад, лісового).

На базі зробленого для розробки ефективної стратегії розвитку лісового сектора, нами зроблені нижченаведені висновки.

Для вдосконалення стратегічного розвитку лісового сектора, необхідно перш за все, враховувати специфіку найбільш складною зони між лісовим господарством і лісозаготівельної промисловістю. У цій важливій зоні і закладається самим життям і виробничими відносинами корінь всіх проблем і протиріч.

Незважаючи на наявність багатьох спільних рис у різних галузях лісового сектора (в побудові організаційних структур управління і застосовуваних економічних прийомах, методах і важелях) є чимало специфічних, що залежать від своєрідності технологічних процесів особливостей функціонування організаційно-економічного механізму управління цим багатогалузевим сектором економіки.

Для практичного вирішення поставленого завдання, перш за все, необхідно наявність сприятливої політико-економічної ситуації в країні.

Основні положення формованої концепції стратегії сталого розвитку лісового сектора повинні базуватися на економічних, безвідходних або маловідходних технологічних процесах.

Лісова політика повинна спиратися на оптимальний рівень споживання кожного ресурсу.

Україна багата лісовими ресурсами, але вони потребують дбайливого до них ставлення. Чільна роль у формуванні сталого розвитку лісового сектора повинна відводитися ефективному використанню ресурсного потенціалу лісового сектору.

З метою проведення модернізації та реконструкції існуючих лісопромислових виробництв і для будівництва нових, експортно-спрямованих, необхідне залучення іноземного капіталу.

Інвестиції можливі при сприятливому політичному, економічному розкладі, тобто потрібно давати державні гарантійні зобов'язання для найбільш ефективних, привабливих інвестиційних проектів, створювати митний коридор, пільги по податках.

Стратегічною метою державної політики в галузі відтворення, використання та охорони природних ресурсів визначено створення правових, економічних, соціальних та інших відносин, необхідних для забезпечення нинішнього і майбутніх поколінь ресурсами, якості життя і сталого розвитку країни.

Для цілей екологічної сертифікації були виконані великі наукові дослідження, спрямовані на створення механізму оцінки рівня ведення лісового господарства на засадах стійкості.

Необхідність сертифікації лісопродукції пояснюється тим, що навіть в умовах, коли деревина заготовлена відповідно до вимог екологічних стандартів, в процесі її перетворення на продукцію кінцевого споживання (наприклад, меблі, папір і т.д.) можливі різного роду рішення, що завдають шкоди довкіллю і суспільству. Проявами такого роду рішень можуть бути:

- на стадії транспортування деревини;

- на стадії переробки - застосування токсичних сполучних матеріалів, забруднення атмосфери і стічних вод відходами тощо;
- на стадії кінцевого споживання-відсутність можливості вторинного використання матеріалів (recycling).

Тільки за умови, коли деревина при її перетворенні на кінцевий продукт проходить всі названі стадії без порушень екологічних вимог, кінцева продукція може бути маркована як «екологічно чиста». Основними принципами екологічної сертифікації є:

- 1) усвідомлення всіма учасниками цього процесу необхідність його проведення;
- 2) наявність об'єктивних і кількісно вимірюваних критеріїв і показників;
- 3) надійність інформації та результатів;
- 4) незалежність;
- 5) відсутність дискримінації;
- 6) поширення на всі види лісопродукції;
- 8) вільний доступ до процесу і його результатами всіх зацікавлених груп населення:
- 8) адаптованість до місцевих умов;
- 9) економічна ефективність при порівнянні витрат і результатів;
- 10) практичність в реалізації.

В основі екологічної сертифікації повинна лежати, насамперед, система контролю в лісовому господарстві.

На базі зробленого для розробки ефективної стратегії розвитку лісового сектора, нами зроблені нижченаведені висновки.

Для вдосконалення стратегічного розвитку лісового сектора, необхідно перш за все, враховувати специфіку найбільш складною зони між лісовим господарством і лісозаготівельної промисловістю. У цій важливій зоні і закладається самим життям і виробничими відносинами корінь всіх проблем і протиріч.

Незважаючи на наявність багатьох спільних рис у різних галузях лісового сектора (в побудові організаційних структур управління і застосовуваних економічних прийомах, методах і важелях) є чимало специфічних, що залежать від своєрідності технологічних процесів особливостей функціонування організаційно-економічного механізму управління цим багатогалузевим сектором економіки.

Для практичного вирішення поставленого завдання, перш за все, необхідно наявність сприятливої політико-економічної ситуації в країні.

3.2. Сталий розвиток міського лісового господарства

Як відомо, ліси, розташовані на землях міських поселень, призначені для відпочинку населення, проведення культурно-оздоровчих та спортивних заходів, а також для збереження сприятливої екологічної обстановки.

Тому в лісах, розташованих на землях міських поселень, забороняється здійснення лісокористування, несумісного з призначенням цих лісів.

Допускається проведення у зазначених лісах рубок догляду, санітарних рубок, рубок реконструкції і оновлення і інших рубок спеціального призначення.

Міські ліси та зелені насадження міста та її приміської зеленої зони можна розглядати, як фактор стабілізації та збереження життєвого середовища людини і як засіб, що підвищує безпеку функціонування найважливіших структур і систем міста-промислових, комунальних і культурних об'єктів, транспортних, енергетичних, паливних магістралей і споруд і інше. Крім того, слід мати на увазі можливість використання лісів і зелених насаджень у місті для рекультивації територій, забруднених промисловими і побутовими відходами, яка маскує елемент ландшафту, а лісорозведення та озеленення - як перший етап освоєння територій у місцях катастроф і порушень, у тому числі в геоактивних і геопатогенних зонах.

Міські ліси є приналежністю багатьох великих міст світу і являють собою своєрідні лісові екосистеми, за складом і структурою біоценозів

проміжні між природними приміськими лісами і міськими парками. Частка озелененої, в тому числі лісовкритої території в містах світу коливається в значних межах: від 60% у Братиславі до 5% у Мадриді і 2,2% у Мехіко.

У середньому на одного міського жителя припадає 1,94 м² озелененої площі при тому, що за рекомендацією Всесвітньої організації здоров'я цей показник дорівнює 9 м². В окремих країнах, наприклад, у Туреччині вона коливається від 0,03 до 10 м², а в р. Копенгагені - досягає 43 м² на одного жителя. Для підтримки озелених територій у розвинених країнах на одного жителя там витрачається приблизно 16 доларів на рік.

У зв'язку з глобальними процесами урбанізації територій і зростанням ролі міських і приміських лісів і зелених насаджень міст у світовій практиці ведення лісового господарства з'явилася порівняно нова гілка.

Перелік корисних властивостей насаджень міста та приміської зони дуже великий. Він має вирішальний вплив на глобальні зміни клімату; володіє поглинальною здатністю і служать зеленим фільтром міста; транспортних, комунально-побутових підприємств; виконує містобудівні, ландшафтоутворюючі та архітектурні функції; знижує шум; здатний затінювати і охолоджувати міське середовище, покращувати ґрунт і перерозподіляти і накопичувати опади, здійснювати водоохоронні функції, блокувати штормові вітри, служити місцем концентрації природної флори і фауни та підтримувати і зберігати біорізноманіття в живій природі і довкіллю.

Встановлено, що біорізноманітність максимально зберігається в давно сформованих старих лісових масивах, які є відносно багатими спільнотами.

У Мюнхені з 1992 р. прийнятий план по створенню 14 зелених смуг (коридорів) загальною площею 596 га для з'єднання міста з зеленими територіями навколишнього ландшафту, він розрахований на 25 років і потребує коштів у розмірі 425 млн. доларів.

Пріоритетним властивістю міських і приміських лісів і зелених насаджень світова громадськість вважає позитивний вплив на психіку

людини, зниження агресивності міського середовища та забезпечення добробуту населення.

Вважаємо, що екологічно-сталий розвиток міських і приміських територій може бути реальним при дотриманні таких наступних вимог:

- 1) сприйнятті приміських зон як динамічних екосистем з урахуванням впливу на них людської діяльності;
- 2) оцінки місткості міського та приміського ландшафту;
- 3) застосуванні правил і норм при плануванні та створенні екологічних, культурних та економічних систем;
- 4) використанні динамічних нормативів і результатів оцінки ресурсів приміських зон, у тому числі лісових ресурсів;
- 5) дотримання соціальної та екологічної етики при прийнятті рішень.

Зелені насадження міста складають разом з лісами зеленого кільця міста єдину систему, мають у своєму складі ті ж самі або подібні комплекси видів живих організмів, відчувають вплив тих же або схожих чинників несприятливого впливу навколишнього середовища і потребують єдиної, що відрізняється лише в деталях, системи лісогосподарських, і в тому числі захисних заходів.

На підставі досліджень виявлені і класифіковані природні й антропогенні чинники порушення екологічної стійкості і зниження корисних функцій зелених насаджень і міських лісів міста. Часто вони діють як комплексні і в цих випадках, особливо згубні. Усі виявлені фактори несприятливого впливу на зелені насадження і ліси міста класифіковані за масштабом і періодичності проявів та оцінені за ступенем впливу і його наслідків.

До природних факторів порушення стійкості міських лісів та лісів лісопаркової захисної зони відносяться: несприятливі погодні умови і стихійні лиха (вітри, снігопади, літні заморозки, річний або сезонний недолік опадів, екстремально-високі або низькі температури); високий вік (перестійних) частини насаджень, що супроводжується зниженням їх

стійкості і збільшенням поширення в них комплексу хвороб; пошкодження лісів дикими тваринами, що сприяють ослабленню.

До числа антропогенних факторів несприятливого впливу на ліси зеленої зони міста відносяться такі чинники, як забруднення атмосфери, поверхневих і ґрунтових вод, ґрунту промисловими і побутовими відходами; надлишковий рекреаційний вплив, що супроводжується ущільненням ґрунту, порушенням природного живого покриву, численними механічними ушкодженнями частини дерев, знищенням і пошкодженням, ерозійні процеси, викликані неправильними господарськими заходами і промисловою діяльністю; лісові пожежі, пов'язані з порушенням екобезпеки населення в посушливі сезони і роки; недосконалість режиму господарювання, при якому через необґрунтовані заборони на активні лісогосподарські заходи, через відсутність або запізнювання санітарних та лісовідновлювальних рубок, створюються умови для порушення оптимальної вікової структури лісів, збільшення площі перестійних насаджень, зростання вогнищ хвороб.

В більшості випадків фактори несприятливого впливу на ліси і урбоєкосистеми діють як комплексні. Так наприклад, у зв'язку з періодичними, хоча і не часто повторюваними вітрами ураганного характеру, особливо в багатосніжні зими, в лісах зеленої зони міста спостерігаються масові вивалення дерев.

Одним з головних екологічних критеріїв сталого розвитку міста є тривале в часі проживання населення міста практично на одному і тому ж місці протягом років. Це єдиний узагальнюючий показник придатності території для розселення, розміщення функціональних зон. При цьому важливо знати внутрішні і зовнішні межі такої стійкості.

Кількісною мірою цих меж служать з одного боку критерії здоров'я людини, а з іншого - нормальне виростання деревних насаджень.

Природні масиви міських і приміських лісів органічно входять в архітектурно-планувальну структуру міста, якщо вони функціонально, композиційно і планувально пов'язані з різними моно- або

поліфункціональними зонами міста і суміжних з ним територій. Тому так важливо призначати заходи щодо збереження та відновлення таких масивів і розвитку зелених насаджень, чітко розрізняючи специфіку схеми охорони озелених просторів міста. У разі необхідності підтримки здоров'я населення в кожній функціональній зоні міста: виробничої, в межах місць масового відвідування, лікарняних комплексів важливо розширити число озелених територій. З позицій естетично-цінного середовища міста необхідно виявити і сформувати, як цілісну систему, всі великі лісові та озеленені масиви міста; вони послужать фундаментом його планувальної структури.

Міське лісове господарство в високо розвинутих країнах - це управління громадськими та приватними землями, що знаходяться всередині міських територій або по сусідству з ними. Визначення загальних ресурсів зелених насаджень, взаємини між їх компонентами, складність прав власності та інтересів груп, і пряма роль міських насаджень у збереженні здоров'я і економічного добробуту міських жителів є основним змістом програм управління міськими насадженнями за кордоном.

Міським насадженням приділяються дві основні функції, це:

- 1) підтримання природних процесів (кругообіги води, газоподібних і поживних речовин, підтримання флори і фауни);
- 2) забезпечення економічних і соціальних благ населення.

Здійснення цих функцій включає в себе традиційні за нашими поняттями напрямки, такі як поліпшення зовнішнього вигляду міст, пом'якшення екстремальних температур, шумового, повітряного і водного забруднень, контроль стоків, поліпшення якості води, підвищення рекреаційних можливостей, забезпечення місць проживання для птахів і звірів і т. д.

Разом з тим, вирішення таких нетрадиційних для нас завдань, як максимізація віддачі від витрат на міські насадження, залучення бізнесу і постійних жителів у ті чи інші міста чи райони міста, підтримання

громадськості населення і стабільності соціальної ситуації, збільшення цінності власності, заохочення етики збереження природи у свідомості міської громадськості.

У відповідності зі сказаним, сама служба міського лісового господарства включає в себе самі різні аспекти діяльності: від управлінських і правових до чисто практичних.

Особливе значення в системі міського господарства приділяється проблемі захисту рослин від шкідників і хвороб у зв'язку з високою цінністю міських насаджень і великими витратами на догляд за ними. При цьому до числа найбільш небезпечних і для лісових, і для міських насаджень відносять короїдів на хвойних, непарного шовкопряда, голландську хворобу.

При розробці стратегії боротьби в зелених насадженнях, на відміну від лісових, керуються станом кожного дерева, а не насадження в цілому. Тому часто застосовуються індивідуальні методи догляду за деревами (аж до ін'єкції пестицидів у стовбур дерева, механічного збору комах і обрізки окремих гілок), і рідко проводиться масова обробка пестицидами. Для призначення обробки потрібні професійно встановлений діагноз і всебічна оцінка наслідків. Розроблено специфічні для міста техніка обробки насаджень та заходи щодо забезпечення безпеки.

Винятково важливою частиною діяльності міської служби зелених насаджень є робота по збереженню фауни тварин і птахів. У першу чергу, це пов'язано із збереженням їх середовищ існування.

Таке ж значення надається роботі зі збереження та очищення великих і малих річок і розвитку рибальства та збереження середовища існування риб (ставків, теплих і холодних річкових потоків і т.д.).

Урбанізація змінює природну топографію, призводить до змін у рослинному покриві, веде до збільшення забудованих територій. Результатом цього є забруднення води і ґрунту, ерозія, осадові забруднення.

У зв'язку з цим в кожному місті є всебічний план розвитку, який включає заходи з контролю за ерозією і забрудненням ґрунтів, за міськими

стоками, за використанням ґрунтів у відповідності з їх фізико-хімічними особливостями і естетичною цінністю.

Для збереження стійкості лісових територій в безпосередній близькості до міста і в його межах необхідно проводити функціональне зонування, структурування лісових територій залежно від їхнього місця розташування і особливостей навколишнього простору з призначенням різного режиму господарювання у цих зонах від повністю регульованого з інтенсивними методами впливу, спеціальним плануванням та благоустроєм території до «умовно-заповідного» в глибині великих лісових масивів або в певних ландшафтних підрозділах, що підтримують біологічне різноманіття.

Слід передбачити розробку і створення особливих типів культур, відповідних певних типів ландшафтів з особливою будовою галявин і диференційованим їх облаштуванням залежно від характеру навколишньої території, складу, структури і щільності населення на ній. При малій щільності населення можливий нерегульований доступ людей у лісопарки, при високій щільності - обов'язкова регуляція потоків відвідувачів шляхом благоустрою території та розвитку дорожньої мережі.

Для забезпечення безперервності зелених коридорів між міськими та приміськими лісовими масивами з метою підтримки їх біологічного різноманіття, а також для насичення штучно створюваних зелених насаджень міста видами лісової флори і фауни слід рекомендувати збільшення частки озелених територій за рахунок малих ділянок непридатних, порушених земель, пустирів, смуг відчуження, вільних ділянок по межах лісопарків.

Враховуючи динаміку і тенденції зміни екологічної, соціальної та економічної ситуації в Україні необхідно забезпечити постійну наукову і проектну підтримку режиму планування та використання територій, регулярні перегляди і вдосконалення режиму ведення міського лісового господарства в них, їх фінансове та законодавче забезпечення.

Очевидно, що зелені насадження міста, міські ліси і ліси лісопаркового захисного поясу є частиною природного комплексу та зеленого фонду міста, яке необхідно зберегти для себе та майбутніх поколінь.

3.3. Стратегічне управління процесом природокористування

Науково-обґрунтоване управління природокористуванням повинно враховувати ту обставину, що спостерігаються тенденції до деградації лісових ресурсів. Тому механізм управління повинен бути орієнтований, в першу чергу, не на обмеження негативного впливу, а на раціональне перетворення природного середовища.

Управління процесом природокористування стає об'єктивною необхідністю, і являє собою вплив на систему взаємовідносин виробництва і природним середовищем з метою організації задоволення потреб у лісових ресурсах при одночасному збереженні і примноженні лісового потенціалу.

Найважливішим принципом формування і функціонування економічного механізму раціонального має стати принцип превентивності.

В даний час активно розробляються екологічні нормативи, визначаються розміри і встановлюються штрафи за їх перевищення. Відбувається імітація управління природокористуванням, усуваються наслідки забруднення навколишнього середовища, а не її попередження.

У лісовому господарстві економічний механізм управління природокористуванням опрацьований найбільш слабо.

Система платежів за користування лісовим фондом включає:

- відрахування на відтворення, охорону і захист лісу;
- орендну плату (стягується при оренді ділянок лісового фонду);
- лісові подати (стягуються при короткостроковому користуванні ділянками лісового фонду).

Класичним ринковим інструментом, запропонованим для вирішення завдання обмеження негативного впливу на лісовій біоценоз, є платежі за

негативний вплив на навколишнє середовище. Передбачається, що із збільшенням обсягу впливу сума платежів (або штрафів), які виробник буде змушений платити, призведе до подорожчання його продукції, зменшенню конкурентоспроможного попиту і до зниження обсягів виробництва і, відповідно, забруднення навколишнього середовища.

Другим принципом економічного механізму раціонального природокористування має стати науково-обґрунтоване поєднання економічних, екологічних та соціальних інтересів суспільства.

Про тісний взаємозв'язок процесів, що відбуваються і необхідності їх інтегрального розгляду говорять наступні аргументи:

- економічний розвиток та екологічні фактори взаємопов'язані.
- самі екологічні фактори пов'язані між собою (зведення лісів посилює ерозію ґрунту).
- економічні та екологічні фактори пов'язані з соціальними (екологічні проблеми посилюють соціальні протиріччя).

Таким чином, при розробці економічного механізму важливо враховувати факт, що взаємодія економічних, екологічних та соціальних процесів слід розглядати як систему. Відмінною рисою даної системи є її складна ієрархічна структура.

Дана система складається з трьох підсистем-економічної, екологічної та соціальної сфери, кожна з яких може розглядатися як система.

Невід'ємною частиною високої ефективності функціонування бізнес-структура при переході до сталого розвитку повинна бути висока ефективність природокористування. Тому доцільно здійснювати діагностику впливу виробництва на навколишнє середовище за ступенем його інтенсифікації.

Тим часом, єдиного критерію еколого-економічної ефективності не існує. Це пов'язано не тільки з нерозробленістю, але часом і з ряду показників, що характеризують економічні, а головним чином, соціальні та екологічні ефекти від використання ресурсів лісу.

Тому ми вважаємо за доцільне ввести показник кількісної оцінки екологічної ефективності природокористування.

Пропонована нами методика кількісної оцінки потенційно можливою і фактичною ефективності природокористування, невикористовуваних резервів природокористування для підприємств з використанням комп'ютерів призначена в якості бази для планування природокористування та управління природокористуванням на бізнес-структурах, в містах, регіонах за показником ефективності, відповідним концепції переходу на сталий розвиток. Кількісна оцінка невикористовуваних внутрішньогосподарських резервів в якості бази для планування обсягу виробництва продукції. З позиції охорони довкілля з'являється можливість забезпечити кількісно контрольовану інтенсифікацію виробництва на бізнес-структурах з більш повним використанням резервів випуску продукції з урахуванням екологічних вимог.

Даний механізм управління по ефективності природокористування не тільки збільшить відповідальність підприємств за раціональне природокористування, але і зміцнить позиції місцевих органів влади в цій області.

На основі даних про кількісну оцінку ефективності природокористування, обсяг і динаміку виробництва регіональні органи можуть давати обґрунтовані висновки щодо проектів розміщення на підвідомчій їм території лісозаготівельних підприємств аж до встановлення певних екологічних обмежень.

Надання органам регіонального управління такого права сприяло б невідкладного оздоровлення екологічної ситуації на місцях і реконструкції старих виробництв.

Лісове господарство, як ніяка інша галузь, може активно впливати на регулювання біорізноманіття.

Біорізноманіття для лісового господарства можна розглядати і як мету управління лісами, і як індикатор стану лісової екосистеми - показник стабільності екологічної ситуації.

Будь-яка діяльність людини впливає на екологічний стан навколишнього середовища і, відповідно, на основний елемент свого стійкого стану. Забруднення лісів викидами, випромінюваннями, непомірними антропогенними навантаженнями викликають еколого-економічний і соціальний збиток. Поганий стан лісів може загалом негативно впливати на стан здоров'я людини і населення окремого регіону.

Таким чином, стан лісів і екологічна безпека перебувають у прямій залежності.

Запропонований нами комплекс забезпечує оптимізацію: розмір головного і проміжного користування лісом по регіонах; системи заходів з відтворення лісів і підвищенню їх захисних функцій; заходів щодо підвищення продуктивності лісів; обсягів і структури лісозаготівель по районах; обсягів міжрайонних перевезень деревини, виробленої з неї продукції.

Природно-ресурсне багатство України - найважливіша складова сировинного потенціалу планети. Тому розвиток і масштаби використання сировинного потенціалу України в XXI столітті будуть визначатися не тільки внутрішніми, але і в першу чергу глобальними економічними, демографічними, екологічними та іншими загально-планетарними чинниками.

Одним з найбільших у світі збережених природних екосистем, що знаходяться на території України є лісова екосистема. Ця унікальна система дозволяє не тільки отримувати експортну виручку, створювати робочі місця, забезпечувати потреби суспільства в різноманітних продуктах і послугах лісу. Вона дає шанс багатьом людям планети на можливість нормально дихати.

Державна політика в природокористуванні та ресурсозбереженні природно повинна спиратися на оптимальний рівень споживання кожного ресурсу, на прогресивність технологій заготівлі і переробки ресурсів з найменшою кількістю відходів та викидів.

На жаль, слід констатувати факт, що в нашій країні не розвинена державна політика правової охорони природи - соціально-економічної та екологічної її захисту.

Отже, кожен крок у цьому напрямку є внеском у розвиток даної проблеми.

На нашу думку, економічну сутність раціонального природокористування та ресурсозбереження можна виразити як - «максимум економічного ефекту при мінімумі негативних соціально-економічних та екологічних наслідків». У той же час раціональність ресурсозбереження повинна полягати в отриманні максимальної кількості корисних властивостей, при мінімумі відходів, які в подальшому повинні використовуватися у вигляді сировини в наступному виробничому циклі.

Дослідження економічних та організаційних засад ресурсозбереження поряд з підтвердженням багатофакторності цієї проблеми, виявили її основну залежність від ефективності структурної та інвестиційної політики. Ресурсозбереження повинне бути пов'язане з системою заходів, реалізованих при впровадженні нового господарського механізму і формування ринку, так як ефективність використання діючого виробництва буде залежати від ступеня функціонування цього механізму, від того, на скільки надійно він забезпечує узгоджене досягнення соціально-економічних цілей виробництва, окремих галузей і підприємств.

Стратегія ресурсозбереження носить довготривалий, комплексний, капіталомісткий характер і обумовлена:

- структурною перебудовою матеріального господарства за допомогою вирівнювання рівня розвитку галузей, в першу чергу обслуговують виробничі процеси;

- інтенсивним розвитком науково-дослідних робіт, які дозволяють використовувати безвідходні технології;

- організації процесу виробництва за принципом замкнутої циркуляції та комплексного багатоцільового використання сировини і матеріалів.

Тактика ресурсозбереження повинна базуватися на організаційних заходах, спрямованих на економію ресурсів за рахунок активізації використання сформованого і діючого в даний момент науково-технічного прогресу.

За останні роки накопичилися серйозні проблеми в природно-ресурсному секторі України. Найголовніша з них - значне відставання обсягів відтворення та відновлення сировинної бази від обсягів видобутку. Ця тенденція серйозно загрожує економіці та оборонній безпеці країни.

В основі багатьох негативних тенденцій лежать як об'єктивні, так і суб'єктивні чинники.

Недостатня увага до природно-ресурсним фактору може призвести і вже призводить до інтенсивної, не компенсує відтворенням відпрацюванні кращої частини ресурсів, що завдасть непоправної шкоди майбутнім поколінням.

У цих умовах стає життєво-необхідним застосування нових ресурсозберігаючих технологій, організаційних форм і ефективних методів, які здешевлюють освоєння природних ресурсів в екстремальних природнокліматичних умовах. Ця проблема перестає бути лише предметом престижних наукових досліджень і набуває значення моменту природно-ресурсної політики на всіх рівнях управління та виробництва.

Звідси випливає вимога технологічної єдності науки і практики при управлінні відтворенням, використанні і охороною природних ресурсів. Тільки в цьому випадку як екологічна, так і економічна безпека країни можуть бути гарантовані з великим рівнем надійності.

3.4. Проблеми формування структурної лісової політики

На перший погляд може здатися, що в українському лісовому секторі поступово скорочується резерв зростання виробництва і в наявності всі ознаки системного застою [2]. У результаті проблема лісового комплексу виходить за рамки чисто економічних. Однак об'єктивний аналіз наявного потенціалу лісового комплексу та умов його реалізації як в Україні в цілому, так і в окремих регіонах свідчить, що це не так.

До об'єктивних умов, що дозволяє вирішувати основні стратегічні завдання сталого розвитку лісового комплексу, можна віднести наступні фактори:

- експлуатаційні запаси цінної деревини і недеревної сировини в цілому по країні і особливо в малоосвоєних районах, завдяки яким можна значно збільшити обсяг лісокористування без шкоди для навколишнього середовища;

- наявність і можливість підготовки кваліфікованих спеціалістів і робітників;

- накопичений у минулі роки науково-технічний потенціал, який дозволяє у відносно короткі терміни вирішити завдання з розробки нових і вдосконалення діючих прогресивних інноваційних технологій, машин та обладнання;

- можливість розширення ринку лісоматеріалів всередині країни і за кордоном за умови розробки активної національної лісової політики.

На лісових форумах неодноразово звучали висловлювання про необхідність розробки активної лісової політики, пропонувалися варіанти документів, що відображають її основний зміст.

Однак все це залишається поки на рівні пропозицій. Не відчувається зацікавленості держави у якнайшвидшій реалізації заходів з наведення порядку в лісовому секторі економіки і створенню умов для його сталого розвитку.

Здійснення національної лісової політики тісно пов'язане з реалізацією ефективною регіональної економічної політики. На відміну від оборонної,

космічної, глобальної екологічної та інших видів державної стратегії лісова політика формується стосовно до окремих регіонах, але на основі єдиної правової бази.

Правильний вибір основних пріоритетів лісової політики сприяє, з одного боку, прискоренню соціально-економічного розвитку регіонів, з іншого - забезпечення екологічної безпеки країни в цілому.

Все це не може позитивно позначатися на структурних змінах в лісовому секторі економіки. Таким чином, потрібна розробка комплексу заходів, які допомогли б подолати інерцію екстенсивного розвитку лісопромислового виробництва.

Отже, у найближчі 20 років необхідно залучити іноземні інвестиції в економіку регіону, в тому числі в лісопереробну промисловість, або вишукати ресурси на місці шляхом структурної перебудови економіки та підвищення тим самим ефективності функціонування галузей та окремих структур.

Тому вдосконалення лісової політики в лісовому секторі регіону, на наш погляд, має здійснюватися за такими напрямками.

Перше - поліпшення роботи з організації зовнішньоекономічної діяльності, підвищення зацікавленості виробників у випуску високоякісної кінцевої продукції.

Другий - вдосконалення системи платності за користування лісовими ресурсами. «Платіж, що стягується на рентній основі, повинен гарантувати забезпечення відтворення ресурсів, їх охорону і захист, а також приносити дохід державі. Для вирішення даних питань слід реформувати податкове, бюджетне та лісове законодавство».

Третє - проведення лісової політики щодо вдосконалення організаційної структури лісового комплексу та створення мережі лісопромислових комплексів і комплексних лісових підприємств з метою організації раціонального використання лісових ресурсів. Одним з варіантів вдосконалення організації виробництва є створення вертикально-

інтегрованих виробничих структур (лісових корпорацій) і розвиток сфери матеріально-технічного постачання, що сприятиме підвищенню стійкості галузей лісового комплексу в ринковому середовищі і в значній мірі сприяти вирішенню проблеми диспаритету цін на лісопродукцію, який утворюється в результаті продажу необробленого лісу в інші країни.

Основними принциповими положеннями, яких необхідно дотримуватися при розробці та вдосконаленні структурної лісової політики, на наш погляд, є:

- стійке забезпечення споживачів (на внутрішньому і зовнішньому ринку) лісопродукцією;
- розширення виробництва конкурентоспроможної продукції;
- комплексність розвитку лісового виробництва з урахуванням раціонального поєднання економічних, соціальних, екологічних інтересів;
- загальне підвищення ефективності виробництва.

До основних завдань структурної лісової політики слід було б віднести:

- збільшення частки продукції лісового комплексу в загальному обсязі промислового виробництва і ВВП (ВРП);
- збільшення частки продукції лісового комплексу в загальному обсязі експорту, частки продукції переробних виробництв у структурі експорту лісопродукції;
- збільшення частки площ і запасів цінного деревного і недеревної сировини у загальній площі і запаси сировини лісового фонду;
- зміна пропорцій в обсягах виробництва між сировинної та переробної складовими промислового блоку лісового комплексу, а також між деревної та недеревної складовими лісової продукції;
- встановлення оптимальних пропорцій між великими, середніми і малими бізнес-структурами в лісовому комплексі;
- посилення впливу людського фактора: підготовка висококласних фахівців і подальший розвиток соціальної інфраструктури.

Таким чином, можливість підвищення рівня використання економічного потенціалу лісового комплексу обумовлена формуванням лісової політики, яка дозволила б по-іншому, ніж в даний час, підійти до експлуатації наявних лісових ресурсів. Незважаючи на високий ступінь освоєння в регіоні найбільш цінних лісових масивів, тут ще залишається широке поле діяльності для розвитку повноцінного комплексного господарства, що працює як на зовнішній, так і на внутрішній ринок.

Висновки до 3 розділу

Першочерговими завданнями національної лісової політики в Україні, на наш погляд, є:

- чітке визначення питань власності на ліси і якнайшвидше завершення формування правової бази використання та відтворення лісових ресурсів;
- розробка напрямів і способів реалізації оптимального користування лісовими багатствами;
- розробка структурної політики в лісовому комплексі, що враховує необхідність якнайшвидшого розвитку лісопереробних виробництв;
- пошуки шляхів формування внутрішнього ринку лісової продукції;

При діагностиці ролі природно-ресурсного потенціалу України повинні бути враховані такі основні фактори:

- пріоритет економічних і геополітичних інтересів України як великої світової держави, що підтримує взаємовигідне співробітництво в першу чергу з країнами - членами СНД;
- внутрішні потреби і структура виробничого потенціалу;
- динаміка світогосподарських потреб і попиту на природні ресурси;
- роль природних ресурсів України в глобальному біосферному процесі;
- потенціал виробничого сектора, соціальна і виробнича інфраструктура, природнокліматичні та демографічні особливості регіонів;
- прогнози соціально-економічного розвитку країни і можливість реалізації великих соціально-економічних проектів;
- можливість нарощування сировинної бази шляхом освоєння потенціалу нових регіонів;
- внутрішня стабільність і сприятливий інвестиційний клімат.

ВИСНОВКИ ТА ПРОПОЗИЦІЇ

Шляхи та засоби розв'язання проблем полягають у проведенні реформування лісового господарства з використанням позитивного вітчизняного та міжнародного досвіду, поєднанні заходів державної підтримки та впровадження ринкових механізмів у лісовому господарстві, збереженні переважно державної власності на ліси.

1. Підвищення ефективності управління лісовим господарством передбачає: передачу лісів, що перебувають у державній власності, до сфери управління спеціально уповноваженого центрального органу виконавчої влади у галузі лісового господарства - Держкомлісгоспу та посилення його функцій; підтримку комунальної власності на ліси в межах населених пунктів; підтримку приватної власності на ліси, які створюються на землях, що перебувають у приватній власності; посилення повноважень Державної інспекції з контролю за охороною, захистом, використанням та відтворенням лісів Мінприроди України з метою підвищення ефективності здійснення державного контролю.

2. Реформування економічної та фінансової системи ведення лісового господарства передбачає: створення конкурентних засад формування послуг лісовому господарству приватними бізнес-структурами і підприємцями; вдосконалення плати за лісові ресурси через заміну плати на податок з доходу, отриманого від реалізації лісових ресурсів; направлення місцевим громадам частини лісового податку; розробку методики розрахунку рівня плати за використання земель лісового фонду для потреб рекреації, мисливства, промислової заготівлі грибів, ягід, лікарської сировини тощо; оптимізацію структури та кількості лісгосподарських підприємств з ведення лісового господарства залежно від лісорослинної зони та експлуатаційного чи екологічного значення лісів; звільнення від сплати дивідендів з прибутку у випадку направлення коштів на оновлення основних фондів необхідних для

ведення лісового господарства; стимулювання розвитку в лісах рекреаційної та туристичної інфраструктури, еколого-просвітницької діяльності.

3. Вдосконалення ведення лісового господарства передбачає: забезпечення екологічно орієнтованого ведення лісового господарства та комплексного використання лісових ресурсів, з врахуванням ландшафтно-водозбірних принципів ведення лісового господарства, перегляд принципів розподілу лісів за екологічним і господарським значенням та залежно від переваг виконуваних ними функцій, розробка кадастрової оцінки лісів, зменшення обсягів суцільних рубок, заміна їх на поступові і вибіркові, особливо в лісах зелених зон навколо населених пунктів; забезпечення збереження біологічного різноманіття лісів; інвентаризацію та оптимізацію мережі лісових природно-заповідних територій та об'єктів; розв'язання проблеми захисного лісорозведення на державному рівні шляхом інвентаризації полезахисних лісових смуг, закріплення полезахисних лісових смуг за землекористувачами, відновлення агролісомеліоративних служб, законодавчого урегулювання вирішення питання цільового виділення земель під захисне лісорозведення; забезпечення державної підтримки створення захисних насаджень та полезахисних лісових смуг на еродованих землях, що перебувають у приватній і комунальній власності; вдосконалення системи лісокористування (вік, види, способи рубок та їх планування) у розрізі природних зон; проведення лісогосподарських заходів з урахуванням регіональних еколого-економічних та соціальних особливостей, що зокрема передбачають: запровадження технології гірських лісозаготівель на базі природозберігаючих систем машин та механізмів, заміну похідних ялиників на корінні деревостани, проведення робіт на радіоактивно забруднених лісових територіях, спрямованих на реабілітацію лісів, здійснення постійного радіологічного моніторингу, створення та вирощування стійких до екстремальних природних умов лісових біогеоценозів з врахуванням необхідності переведення господарювання на ландшафтно-екологічні принципи.

СПИСОК ВИКОРИСТАНИХ ДЖЕРЕЛ

1. Canadian Forest Policy: Adapting to Change / Ed. by Howlett.M. University of Toronto Press Inc., Toronto, Canada, 2011.
2. Clawson M. The Economics of Nonindustrial Private Forests. Resources for Future, Wash i ngton, DC, USA, 2009.
3. Forest Policy. International Case Study / Ed. by Bill Wilson et al. CABI Publishing. 2008.
4. Forests and Forestry in Japan. 2nd edition. Tokyo, Japan FAO Association, 2008.
5. Grayson A. Private Forestry Policy in Western Europe. CAB International, Wallingford, UK. 2013.
6. Haley D., Luckert MK Forest Tenures in Canada: A Framework for Policy Analysis. Information Report EX-43. Ottawa: Forestry Canada, 1990.
7. Matsushita K., Hirata K. Forest Owners 'Associations / / Forestry and the Forest Industry in Japan / Ed. By Iwai Yoshiya UBC Press, Vancouver, Canada, 2012.
8. Mayers J. and Bass S. Policy That Works For Forests And People. Policy That Works Series. 8. Series Overview, International Institute for Environment and Development, London, UK. 2009.
9. Nilsson S. Experiences of Policy Reforms of the Forest Sector in Transition and other Countries with Implications for the Chinese Forest Sector. Interim report. IR-02-043. 2014. IIASA, Laxenburg, Austria.
10. Report on Agricultural, Forestry, and Fishery Trades in 2012 / Ministry of Agriculture, Forestry, and Fisheries of Japan. Tokyo, 2012.
11. Rozum Ruslan EFFECTIVE UTILIZATION OF WASTES OF WOOD / Ruslan Rozum // Лісове господарство, лісова, паперова і деревообробна промисловість : міжвідомчий науково-технічний збірник. - Львів, 2009. - № 35. - С. 133–136.
12. Sakumoto N. The Participatory Forestry Management System in Indonesia / / Policy Trend Report 2012 / Institute for Global Environmental

Strategies.Japan, 2003.

13. Solberg B., Rykowski K. Institutional and Legal Framework for Forest Policies in ECA Region and Selected OECD Countries - a Comparative Analysis / Forest Policy Review and Strategy Development: Analytical Studies / Issues Paper. THE World Bank, Washington, USA. 2014.

14. Антонова Н. Є. Залучення місцевого населення в управління лісокористуванням в країнах АТР - 2015. - №3. – 564 с.

15. Антонова Н. Є., Ланкін А. С. Лісовий комплекс російського Далекого Сходу: вплив зовнішніх ринків та внутрішньої політики / / Просторова економіка. 2009. – 58 с.

16. Антонова Н. Є., Шейнгауз А. С. Управління лісовим комплексом багатолісних регіону. Владивосток: Дальнаука, 2012.

17. Безбородова Т.В. Удосконалення механізму управління фінансовими ресурсами підприємств // Держава та регіони. - 2014 - №5. - с. 21-23.

18. Блам Ю. Ш., Машкіна Л. В., Машкіна О. В. Проблеми вибору лісової політики / Регіон: економіка і соціологія. 2008. – С. 67-89.

19. Бобко А. Проблеми лісового господарства України: оподаткування землі, нормування відпуску та розмір заготівлі деревини // Економіка України. - 2008. - № 8. - С. 22-30.

20. Бражко О. Формування прибутку як передумова ефективного функціонування підприємств у ринкових умовах // Інвестиції: практика та досвід. – 2008. - №7. – С.33-36.

21. Грей Д. А. Реалізація політики щодо лісових концесій і систем освіти доходів: досвід різних країн і витягнуті уроки / / Розвиток концесійного лісокористування міжнародний досвід, проблеми та перспективи для країн з перехідною економікою: Мат-ли семінару (5-6 червня, 2013 р.; р. Пушкіно).

22. Дзяди́кевич Ю.В. Енергетичний менеджмент. Підручник / Ю.В. Дзяди́кевич, Р.Б. Гевко, М.В. Буряк, Р.І. Розум. – Тернопіль: Підручники і посібники. – 2014. – 336 с.
23. Дяченко Я. Державне регулювання лісового господарства в економічній системі відтворення природних ресурсів // Економіка України. - 2013. - № 9. - С. 68-73.
24. Економіка довкілля і природних ресурсів [Текст]: монографія / Ю.В. Дзяди́кевич, Б.О. Язлюк, Р.Б. Гевко, Ю.І. Гайда, Г.І. Пиріг [та ін.]. – Тернопіль, 2016. – 392 с.
25. Заблоцький Б. Розміщення продуктивних сил України : Національна макроекономіка: Посібник/ Богдан Федорович Заблоцький,; Б.Ф. Заболоцький,. -К.: Академвидав, 2002. -367 с.
26. Кисіль В. І. Формування екологічно безпечного виробництва в Україні / В. І. Кисіль // Вісник аграрної науки. – 2003. - № 2. – С. 10-12.
27. Климович П. В. Еколого-меліоративний аналіз природних комплексів Волинського Полісся / П. В. Климович. – Львів : ВЦ ЛНУ ім. І. Франка, 2000. – 235 с.
28. Кобець М.І. Органічне сільське господарство – що це таке? / М. Кобець // Пропозиція : Інформаційний щомісячник. – 2006. – № 6. – С.18-21.
29. Кодекс України про надра від 27.07.1994 року № 132/94-ВР // Відомості Верховної Ради України. – 1994. – № 36. – Ст. 340.
30. Конституція України: Закон України від 28 червня 1996 р. № 254к/96-ВР// Відомості Верховної Ради України. – 1996. - № 30.
31. Концепція національної екологічної політики України на період до 2020 року [Електронний ресурс]. – Режим доступу : <http://zakon2.rada.gov.ua/laws/show/880-2007-%D1%80>.
32. Коренюк П. І. Еколого-економічна ефективність використання земельних ресурсів зони лісостепу України : автореф. дис. на здобуття наук. ступеня к.е.н: спец. 08.08.01 «Економіка природокористування і охорони навколишнього середовища» / П. І. Коренюк. – К., 2008. – 15 с.

33. Коренюк П. І. Еколого-економічний механізм раціонального використання природно-ресурсного потенціалу / П. І. Коренюк // Продуктивні сили і регіональна економіка : зб. наук. пр. – К. : РВПС України НАН України, 2002. – Ч. II. – С. 50-59.

34. Курочкін, Г. Ф. Розміщення продуктивних сил і регіональна економіка: Навч. посібник/ Г. Ф. Курочкін,; НАУ. -К.: Національна академія управління, 2014. -272 с.

35. Лісовий кодекс України/Закон України № 3404 – IV „Про внесення змін до Лісового кодексу України” // Лісовий і мисливський журнал. – № 2 (56). – 2006. – С. 25-39.

36. Літвак О. А. Екологічне оцінювання структури земельних ресурсів регіону [Текст] / О. А. Літвак // Актуальні проблеми економіки. - 2014. - № 9. - С. 287-294.

37. Лон Ф. Анализ «выгоды - затраты» как основа эколого-экономической оценки проектов // Социально-экономический потенциал устойчивого развития / Под ред. проф. Л.Г. Мельника (Украина) и проф. Л. Хенса (Бельгия). – Сумы: ИТД «Университетская книга», 2007. – 1120 с.

38. Лукіша В. В. Методичні підходи до формування моделей для еколого-економічного оцінювання сільськогосподарського землекористування [Електронний ресурс] / Лукіша В. В. // Збірник наукових статей «III-го Всеукраїнського з'їзду екологів з міжнародною участю». – Вінниця, - 2011. – Том. 2. – С. 509–511. Режим доступу: <http://eco.com.ua/>

39. Медведєв Ю. Проблеми розвитку лісопромислового комплексу: пріоритети, структура, ефективність // Економіка України. - 2013. - № 1. - С. 13-19

40. Мельниченко Д. Небезпечні інгредієнти / Д. Мельниченко // Харчова наука і технологія. – 2011. – № 9. – С. 61–67.

41. Милованов Є. В. Тенденції розвитку ринку української органічної продукції //Матеріали науково-практичного семінару "Сучасні тенденції

виробництва та маркетингу органічної продукції", – Львів, 31 березня 2004 р. – С. 37-42.

42. Міжнародна конференція з проблем сталого лісового господарства // Економіка України. - 2015. - № 2. - С. 93-96.

43. Моисеев Н. А. Національна лісова політика стане важливою частиною стратегії соціально-економічного розвитку України / Відомості лісова газета. 2014 № 8 (85).

44. Офіційний сайт Департаменту екології та природних ресурсів Тернопільської області [Електронний ресурс]. – Режим доступу : <http://ecoternopil.gov.ua/>

45. Офіційний сайт Тернопільської обласної державної адміністрації [Електронний ресурс]. – Режим доступу : <http://www.oda.te.gov.ua/>

46. Паленичак, О. В. Роль агроекологічного моніторингу в оптимальному використанні земельно-ресурсного потенціалу [Текст] / О. В. Паленичак // Економіка АПК. - 2012. - № 8. - С. 27-30.

47. Паляничко, Н. І. Державне регулювання сталого використання земель сільськогосподарського призначення / Н. І. Паляничко // Економіка АПК. - 2009. - № 5. - С. 65-68.

48. Петров А. П. Національна лісова політика. Тези доповіді / Міжнародна конференція неурядових організацій з стратегії охорони лісів Workshops / sosnovka / petrov.html.

49. Петров В. Н. Державне регулювання охорони та захисту лісів як елемента навколишнього природного середовища: Дис. Д-ра екон. наук. СПб., 1999.

50. Пиріг Г.І. Екологічний моніторинг як складова безпеки навколишнього середовища / Г.І. Пиріг / Матеріали міжнародної науково-практичної конференції за участю іноземних студентів. – Тернопіль, 15-17 квітня 2016. – С. 127-128.

51. Пиріг Г.І. Зарубіжний досвід реалізації національної екологічної політики сталого розвитку / Пиріг Г.І., Крупка А.Я. // Матеріали міжнародної

науково-практичної конференції присвяченої 50-річчю Тернопільського національного економічного університету «Прикладна економіка – від теорії до практики» 20 жовтня 2016 р. Тернопіль, ТНЕУ. - 2016 - С. 187 – 189.

52. Пиріг Г.І. Концептуальні аспекти стратегії сталого розвитку / Пиріг Г.І., Лещик І.Б., Крупка А.Я. // Східна Європа: економіка, бізнес та управління. – Випуск 3 (03). – 2015. – С. 173-177.
<http://dspace.tneu.edu.ua/handle/316497/10526>

53. Пиріг Г.І. Організаційно-економічні трансформації в аграрному секторі економіки / Пиріг Г. І., Лещик І. Б. Сталий розвиток економіки. – 2013. – №3(20). – С.327-331.

54. Пиріг Г.І. Принципи формування екологічної політики стійкого розвитку держави / Пиріг Г.І., Полотнянко О. Матеріали тез студентської наукової конференції: “Економічні, правові, інформаційні та гуманітарні проблеми розвитку України в умовах проведення системних реформ”. Секція №5. – Тернопіль: ТНЕУ – 2013. – С. 15-17.

55. Пиріг Г.І. Принципи формування еколого-спрямованої стратегії еколого-орієнтованого підприємства / Пиріг Г.І., Лещик І.Б. // Матеріали Круглого столу “Особливості розвитку ринку послуг технічного сервісу в сучасних умовах” – м. Тернопіль, 3 червня 2014. – С. 34 -36.

56. Писаренко А. І., Страхов В. В. Про лісовіу політику в Україні.: Юриспруденція, 2010.

57. Підлісецький, Г.М. Підвищення ефективності використання ресурсного потенціалу аграрного сектору / Г.М. Підлісецький, М.І. Толкач // Економіка АПК. - 2008. - № 5. - С. 65-66.

58. Подбай про землю – і вона віддячить / [авт. тексту М. Петрушенко] // Урядовий кур'єр. – 2003. – № 134. – С.13.

59. Природно-ресурсна сфера України: проблеми сталого розвитку та трансформацій / під заг. ред. чл.-кор. НАН України Б. М. Данилишина. – К. : ЗАТ „Нічлава”, 2006. – 704 с.

60. Приходько М. М. Управління природними ресурсами і

природоохоронною діяльністю / М. М. Приходько, М. М. Приходько (молодший). – Івано-Франківськ : Фоліант, 2004. – 847 с.

61. Про виробництво та обіг органічної сільськогосподарської продукції та сировини: Закон України від 03.09.2013 № 425-VII // Офіційний вісник України. – 2013. – № 78. – С.7.

62. Про внесення змін до Закону України "Про якість та безпеку харчових продуктів та продовольчої сировини": Закон України від 06.09.2005 № 2809-IV//Відомості Верховної Ради України (ВВР). – 2005. – № 50. – Ст.533.

63. Про екологічну експертизу : Закон України від 09.02.1995 року № 45/95-ВР // Відомості Верховної Ради України. – 1995. – № 8. – Ст. 54.

64. Про Концепцію переходу України до сталого розвитку [Електронний ресурс] : проект Закону України. – Режим доступу : <http://www.mns.gov.ua/laws/laws/nuclear/92.htm>

65. Про охорону навколишнього природного середовища : Закон України від 25.06.1991 року № 1264-XII // Відомості Верховної Ради України. – 1991. – № 41. – Ст. 546.

66. Пташників А. Про використання досвіду розвитку добровільної лісової сертифікації в інших галузях народного господарства України // Сталий лісокористування. 2008. № 1 (13).

67. Реймерс Н. Ф. Природопользование : словарь-справочник / Н. Ф. Реймерс. – М. : Мысль, 1990. – 637 с.

68. Розміщення продуктивних сил : Навч. посібник/ За ред. В.В. Ковалевського та О.Л. Михайлюк; Міжнарод. Фонд "Відродження", Програма "Трансформація гуманітарної освіти в Україні" . - К.: Либідь, 1996. -365 с.

69. Розміщення продуктивних сил і регіональна економіка : Навчальний посібник/ Мар'ян Долішній, Юрій Стадницький, Анатолій Загородній, Олег Товкан,; М-во освіти і науки України, Нац. ун-т "Львівська політехніка". -Львів: Інтеллект-Захід, 2015. -255 с.

70. Розміщення продуктивних сил України : Навчально-методичний

посібник для самостійн. вивч. дисципліни/ Автори: Сергій Дорогунцов, Юхим Пітюренко, Ярослав Олійник та ін.; М-во освіти і науки України, КНЕУ. -К.: КНЕУ, 2010. -363 с.

71. Розміщення продуктивних сил України : Підручник для студ. вищ. навч. закладів/ Михайло Пушкар, Михайло Ковтонюк, Микола Петрига та ін.; Ред. Євген Качан,. -К.: Юридична книга, 2002. -550 с.

72. Розміщення продуктивних сил України : Підручник для студ. вуз./ За ред. Є.П.Качана. -К.: Вища школа, 1999. –374 с.

73. Соколов В. А. Основи лісової політики.Красноярськ: Краснояр. держ. ун-т, 2013.

74. Соколов В. І. Лісове господарство Канади: ресурси, торгівля, управління.

75. Статистичний щорічник Тернопільської області за 2014 р. / Державний комітет статистики України. Тернопільське обласне управління статистики. – Тернопіль, 2015. – 404 с.

76. Стеченко Д. Розміщення продуктивних сил і регіоналістика : Навч. посібник/ Дмитро Стеченко,. -К.: Вікар, 2001. -377 с.

77. Стінки Д. Х., Браун П. Д., Кларк Р. Н. Розподіл і керування з метою виробництва різних ринкових і неринкових корисностей лісу / Лісове господарство.1993. 2.

78. Фурдичко О. І. Основні напрями розвитку лісогосподарського комплексу України/ О. І.Фурдичко // Вісник аграрної науки. - 2001. - № 10. - С. 68-71.

79. Чернюк Л. Розміщення продуктивних сил України : Навчальний посібник для студентів вищих навчальних закладів/ Людмила Чернюк, Дмитро Клиновий - К.: ЦУЛ, 2002. - 440 с.