

МІНІСТЕРСТВО ОСВІТИ І НАУКИ УКРАЇНИ
Тернопільський національний економічний університет
Навчально-науковий інститут інноваційних освітніх технологій
Кафедра обліку та економіко-правового забезпечення АПБ

МАШТАЛЕР Вікторія Олегівна

**Ресурсний потенціал підприємства та напрямки
підвищення ефективності його використання / Resource
potential of the enterprise and the directions of increasing
effectiveness of its usage**

Спеціальність – 8.03050401 «Економіка підприємства»
Магістерська програма – Економіка і фінанси підприємств
агропромислового виробництва

Магістерська робота

Виконала студентка групи
ЕФАПзм-21
В. О. Багазій

Науковий керівник:
д.е.н., професор
В. І. Копитко

Магістерську роботу допущено
до захисту:

«__» _____ 20__ р.

Завідувач кафедри

_____ Р.Ф. Бруханський

ТЕРНОПІЛЬ – 2017

З М І С Т

ВСТУП.....	3
РОЗДІЛ 1. ТЕОРЕТИЧНІ ЗАСАДИ ФОРМУВАННЯ ТА ВИКОРИСТАННЯ РЕСУРСНОГО ПОТЕНЦІАЛУ ПІДПРИЄМСТВ	6
1.1. Поняття ресурсного потенціалу як економічної категорії	6
1.2. Методичні підходи до оцінки та ефективності використання ресурсного потенціалу	16
1.3. Особливості управління ресурсним потенціалом сільськогосподарських підприємств в умовах європейської інтеграції України та глобалізаційних процесів.....	25
Висновки до I розділу.....	36
РОЗДІЛ 2. АНАЛІЗ СУЧАСНОГО СТАНУ ТА ЕФЕКТИВНОСТІ ВИКОРИСТАННЯ РЕСУРСНОГО ПОТЕНЦІАЛУ ПІДПРИЄМСТВА	38
2.1. Загальна характеристика підприємства і його система управління	38
2.2. Економічна оцінка та ефективність використання ресурсного потенціалу підприємства.....	48
2.3. Аналіз і оцінка економічних показників виробничої та господарської діяльності підприємства.....	58
Висновки до II розділу	69
РОЗДІЛ 3. НАПРЯМКИ ПІДВИЩЕННЯ ЕФЕКТИВНОСТІ ВИКОРИСТАННЯ РЕСУРСНОГО ПОТЕНЦІАЛУ ПІДПРИЄМСТВА	71
3.1. Підвищення ефективності використання сільськогосподарських земель на засадах no-till технології	71
3.2. Застосування мотивованого механізму стимулювання праці трудових ресурсів	79
3.3. Впровадження ресурсо- і енергозберігаючих технологій в сільському господарстві.....	86
Висновки до III розділу	98
ВИСНОВКИ	100
СПИСОК ВИКОРИСТАНОЇ ЛІТЕРАТУРИ.....	102
ДОДАТКИ.....	Помилка! Закладку не визначено.

ВСТУП

Актуальність теми дослідження. Ефективне і конкурентоспроможне функціонування кожного окремого сільськогосподарського підприємства є практично неможливим без якісного і економічно обґрунтованого розвитку його ресурсного потенціалу. У сучасних умовах, коли значна частина господарств знаходиться у кризовому фінансовому стані, їх важливим завданням є одержання максимальних прибутків при мінімальних витратах ресурсів. Однак, на жаль, нині значна частина підприємств все більше втрачає можливості здійснення навіть простого відтворення свого ресурсного потенціалу. Гострий дефіцит виробничих ресурсів та їх структурна розбалансованість призводять до зниження темпів економічного розвитку аграрного сектора економіки, потенційні можливості якого використовуються не повною мірою, що гальмує вирішення існуючих нині економічних, соціальних та екологічних проблем.

Підвищення рівня ефективності використання економічного потенціалу аграрних підприємств відіграє провідну роль в успішному вирішенні економічних і соціальних завдань, досягненні головної мети виробництва – підвищення прибутковості.

Важливість питань, пов'язаних зі зміцненням та ефективним використанням ресурсного потенціалу сільськогосподарських підприємств, їх теоретична і практична значимість зумовили вибір теми дипломної роботи і визначили її мету та основні завдання.

Мета і завдання дослідження. Мета дослідження полягала в розробці теоретико-методичних та практичних засад щодо забезпечення зміцнення та ефективного використання ресурсного потенціалу сільськогосподарських підприємств. Для досягнення цієї мети визначено вирішення таких основних завдань:

- узагальнити сутність, складові та значення ресурсного потенціалу у забезпеченні сталого та ефективного розвитку виробництва, а також особливості і фактори формування та ефективного функціонування ринку ресурсів аграрної сфери;

- поглибити методичні засади оцінки вартості та ефективності використання ресурсного потенціалу;

- дати оцінку ефективності використання ресурсного потенціалу та фінансового стану досліджуваного аграрного формування;

- сформулювати напрямки покращення стану та підвищення ефективності використання ресурсного потенціалу досліджуваного підприємства.

Об'єктом дослідження є процес формування та ефективного використання ресурсного потенціалу аграрних підприємств.

Предметом дослідження є сукупність теоретичних, методичних і прикладних аспектів підвищення ефективності використання ресурсного потенціалу аграрних.

Методи дослідження. Теоретичною основою дипломної роботи є діалектичний метод пізнання економічних явищ і процесів у безперервному їх розвитку та взаємозв'язку. Для досягнення поставленої мети в дипломній роботі використовувались такі методи: діалектичний і абстрактно-логічний – при узагальненні теоретичних і методичних положень ресурсного потенціалу; монографічний – у висвітленні поглядів вчених на досліджувані в роботі проблеми, вивченні в ретроспективі розвитку ресурсного потенціалу вітчизняного та зарубіжного досвіду в цій сфері; економіко-статистичний – для аналізу кількісних і якісних показників стану та розвитку ресурсного потенціалу аграрних; графічний – при дослідженні динаміки і структурних змін у розвитку аграрних підприємств, у відображенні результатів порівнянь та ін.

Інформаційною базою дослідження слугували дані Департаменту агропромислового розвитку Тернопільської області, нормативні та

законодавчі документи України, праці провідних вітчизняних і зарубіжних вчених з питань ефективного використання ресурсного потенціалу, дані спеціалізованих періодичних, електронних видань, інші літературні джерела.

Наукова новизна одержаних результатів. Наукову новизну проведеного дослідження становить сукупність одержаних результатів теоретико-методологічного та практичного характеру.

Наукова новизна одержаних результатів полягає в системному обґрунтуванні теоретико-методичних положень і розробленні практичних рекомендацій, які, в цілому вирішують проблему підвищення ефективності використання ресурсного потенціалу аграрних підприємств.

Практичне значення одержаних результатів полягає у розробці і обґрунтуванні пропозицій щодо підвищення ефективності використання ресурсного потенціалу на підприємстві.

Дипломна робота виконана на 109 сторінках рукописного тексту, містить 19 таблиць і 11 рисунків. Складається із вступу, трьох розділів, висновків, списку використаних літературних джерел 67 позицій та додатків.

РОЗДІЛ 1.

ТЕОРЕТИЧНІ ЗАСАДИ ФОРМУВАННЯ ТА ВИКОРИСТАННЯ РЕСУРСНОГО ПОТЕНЦІАЛУ ПІДПРИЄМСТВ

1.1. Поняття ресурсного потенціалу як економічної категорії

Перспективи розвитку аграрного виробництва визначаються рівнем і станом забезпечення ресурсного потенціалу аграрного підприємства і здатністю його ефективного використання.

Прагнучи зайняти на ринку належне місце, кожне підприємство повинне сформувати свій певний потенціал, який забезпечить йому відповідне положення на ринку. Потенціал – багаторівневе і багатоаспектне поняття, зміст якого розкривається у комплексі його проявів.

В економічній літературі у визначенні поняття «потенціал» поки що зустрічаються значні розходження. Цей термін походить від латинського *potentia* і означає «потужність, сила». У Великому економічному словнику [66, с. 256] потенціал визначається як економічна категорія, що характеризує наявні можливості, ресурси, запаси, засоби, які можуть бути використані для досягнення, здійснення будь-чого. Найбільш поширеним і обґрунтованим є визначення поняття «потенціал» як сукупності можливостей зміни предмету.

На наш погляд, потенціал характеризує сукупну можливість підприємства або іншого об'єкту дослідження у вирішенні тих чи інших завдань. Він об'єднує фактори, ресурси, потужності підприємства.

Елементами потенціалу є всі ресурси, які відокремилися у процесі виробництва і будь-яким чином пов'язанні з функціонуванням підприємства. Потенціал підприємства можна розглядати з двох наступних позицій: ресурсної – як сукупності ресурсів та зв'язків між ними, функціональної – як комплексу функцій, що забезпечують реалізацію здібностей та можливостей.

Проблеми розвитку ресурсного потенціалу аграрної сфери економіки активно вивчалися вченими-економістами у 80-ті роки минулого століття, насамперед – у зв'язку з плануванням державних закупок сільгосппродукції.

Серед них: В.Г. Андрійчук, І.І. Лукінов, О.М. Онищенко, Б.Й. Пасхавер, В.Ю. Протасов, В.О. Свободін, С.С. Сергеев, В.Й. Шиян, А.Е. Юзефович та інші. На жаль, у 90-ті роки ХХ століття цим питанням майже не приділялося уваги.

Останніми ж роками відбувається поживлення наукових досліджень у цій сфері, що, звичайно, є позитивним явищем. Найбільший внесок у розгляд цих питань зроблено В.Я. Амбросовим, В.Л. Анічіним, Ю.В. Василенком, М.В. Гладієм, С.В. Додоновим, О.Ю. Єрмаковим, Ф.В. Зинов'євим, В.Ф. Іванютою, О.В. Коваленком, Н.С. Краснокутською, І.О. Крюковою, М.Я. Мойсою, О.В. Олійником, В.В. Россохою, П.Т. Саблуком, В.П. Славовим, А.М. Стемальщук, В.М. Трегобчуком, Л.І. Уланчуком та деякими іншими науковцями. Проте далеко не всі проблеми є до кінця дослідженими і узгодженими. До останніх, зокрема, належить визначення ресурсного потенціалу сільськогосподарських підприємств та його складових.

Застосування категорії ресурсного потенціалу було розпочато в 70-80-ті роки минулого століття. Тоді домінували два підходи до тлумачення ресурсного потенціалу:

1) як сукупності ресурсів без урахування їх взаємозв'язку та участі у виробничому процесі. Його прихильниками, зокрема, є І.І. Лукінов [37], А.М. Онищенко, Б.Й. Пасхавер [37], Д.А. Черніков [63] та ін.;

2) як сукупності ресурсів, здатних виробляти визначену кількість матеріальних благ. До його прихильників належать насамперед В.І. Свободін [56, с. 6], Д.К. Шевченко [65], Е.Б. Фігурнов [64].

Слід вказати, що єдиної точки зору щодо тлумачення категорії “ресурсний потенціал” в економічній літературі поки що немає. Зокрема, В.Л. Анічін і Ю.В. Василенко під аграрним ресурсним потенціалом

розуміють сукупність певним чином збалансованих трудових, земельних і матеріальних ресурсів, призначених для виробництва сільгосппродукції. У наукових працях В.Я. Амбросова, Ф.В. Зинов'єва та деяких інших авторів поняття “ресурсний потенціал” розглядається як сукупність наявних ресурсів, необхідних для забезпечення процесу виробництва. Стосовно сільгосппідприємств склад цих ресурсів корегується з урахуванням того, що головним засобом тут є земля.

За визначенням М.В. Гладія [14, с. 97], ресурсний потенціал являє собою сукупну, інтегральну продуктивність промислових і природних засобів виробництва, а також трудових ресурсів, які відображаються показниками виходу валової і товарної продукції на одиницю земельної площі. Складові ресурсного потенціалу кожного окремого регіону створюють його територіально-компонентну структуру.

С.В. Додонов [22] в якості складових ресурсного потенціалу пропонує брати землю, основні засоби та персонал, вартісна оцінка яких складає загальний ресурсний потенціал господарства чи регіону. Крім того, до складу ресурсного потенціалу він включає і капітальні інвестиції, пов'язані з вкладеннями в основні засоби виробництва. У той же час С.В. Додонов виступає за неприйнятність включення до складу ресурсного потенціалу підприємства вартості його оборотних засобів. Але, на нашу думку, виключення зі складу ресурсів підприємства його оборотних засобів є невиправданим, оскільки без них здійснення ефективної діяльності підприємства практично неможливо.

В.Ф. Іванюта [27] ресурсний потенціал АПК розглядає як сукупність таких його видів: природно-земельний, біологічний, трудовий, виробничий та фінансовий. На погляд Н.С. Краснокутської [36, с. 14-15], ресурсний потенціал підприємства повинен включати такі складові: технічні, кадрові, фінансові, організаційні, технологічні, просторові, інформаційні та ділову репутацію.

На думку М.Я. Мойси та І.О. Крюкової [140], ресурсний потенціал – це сукупність земельних, матеріальних, трудових, фінансових ресурсів та економічного інтересу, які є об'єктивно необхідними передумовами здійснення аграрного виробництва.

На погляд Г.М. Підлісецького та М.І. Толкача [43, с. 145], до ресурсного потенціалу належить сукупність взаємозв'язаних ресурсів, зокрема — земельних, матеріально-технічних, трудових, фінансових. В.П. Славов і О.В. Коваленко [58] економічний зміст ресурсного потенціалу визначають як комплексну категорію, яка є основою матеріального відтворення в гармонійному поєднанні з продуктивними силами і виробничими відносинами, що збалансовує кількісні (технологічні) та якісні співвідношення ресурсів і тим самим визначає як саму технологію виробництва, так і параметри (розміри) організаційно-правової форми господарювання.

Дослідження свідчать, що ресурсний потенціал – економічна категорія, що поєднує в єдине ціле всі елементи виробничих ресурсів підприємства (району або іншого регіону) і відображає можливості даного об'єкту у випуску продукції та деяких інших питаннях [61, с. 290].

Аналіз різних підходів до тлумачення терміну «потенціал» дає можливість зробити висновок про повторюваність їх змісту. Тобто якщо розглядати потенціал як засоби чи запаси для реалізації певної мети, то власне це і є ті самі ресурси, що необхідні для забезпечення функціонування окремого підприємства.

Ресурсний потенціал підприємства можна трактувати як властивість його наявних ресурсів забезпечити очікуваний результат підприємницької діяльності внаслідок їх використання, орієнтуючись при цьому на умови динамічного зовнішнього середовища та адаптацію до нього через застосування відповідних засобів впливу.

Таким чином, чіткого і загальновизнаного визначення сутності та складових ресурсного потенціалу в економічній літературі поки що немає.

Вивчивши наведені вище та деякі інші визначення ресурсного потенціалу сільськогосподарського підприємства, ми дійшли до висновку, що він являє собою сукупність всіх ресурсів (як природних, так і трудових та промислових), необхідних йому для забезпечення ефективної діяльності.

Ресурсний потенціал будь-якого аграрного формування – дуже складна економічна категорія, яка містить досить багато складових. Наочне уявлення про перелік останніх надає побудована нами структурна модель ресурсного потенціалу сільськогосподарського підприємства, наведена на рисунку 1.1.



Рис. 1.1. Структурна модель ресурсного потенціалу сільськогосподарських підприємств

Джерело: [64].

По суті, ресурсний потенціал аграрних підприємств – складна система, яка поєднує в одне ціле групи ресурсів, що при використанні в органічній єдності дозволяють отримати належні результати діяльності. Слід вказати,

що у результаті проведеного в Україні реформування аграрного сектора її економіки відбулися досить суттєві зміни у розмірах та співвідношенні різних елементів ресурсного потенціалу підприємств і регіонів.

Різноманітні точки зору на сутність та складові ресурсного потенціалу сільгосп підприємств можна умовно поділити на дві наступні групи. Перша з них включає наукові праці, в яких потенціал ототожнюється із забезпеченістю підприємств ресурсами і ефективністю їх використання. До другої групи належать наукові праці, автори яких розглядають потенціал як спроможність комплексу ресурсів досягати очікуваного кінцевого результату. Тобто, одні вчені застосовують ресурсний, а інші – результативний підходи.

Представники першої групи, розглядаючи потенціал лише як сукупність ресурсів, визначають його загальною вартістю останніх. Присутність кінцевого результату діяльності ними не передбачається. Друга група вчених наголос робить на досягненні максимального кінцевого ефекту від діяльності (насамперед – шляхом використання альтернативних можливостей застосування ресурсів).

На наш погляд, ототожнення потенціалу економічної системи з факторами виробництва занадто спрощує причинно-наслідкові зв'язки реально існуючого ринкового механізму і викривляє об'єктивність дослідження цього питання. Ресурсна база визначає тільки можливості змін у зазначеній системі, без урахування впливу зовнішнього середовища функціонування, що є необґрунтованим.

В сучасних складних умовах розвитку сільського господарства можна господарювати ефективніше, якщо не тільки дбати про зміцнення ресурсного потенціалу аграрних підприємств, а й уміло його використовувати.

Як вже вказувалося вище, провідними складовими потенціалу сільськогосподарських підприємств є земля, матеріально-технічні засоби, трудові, фінансові і різноманітні нематеріальні ресурси.

71,4% всіх земель України нині зосереджено в сільському господарстві. Ураховуючи це, землю вкрай необхідно визнати капіталом і включити її вартість в економічний обіг, що сприятиме підвищенню прибутковості сільгосп підприємств і здійсненню розширеного відтворення. Неврахування ж вартості землі у виробничому капіталі вітчизняного сільського господарства призводить до щорічного недоодержання ним від 8 до 10 млрд. грн. прибутку. Включення землі до капіталу відкриє шлях до її іпотечному кредитуванню [64].

В аграрній сфері економіки нашої країни має місце досить уповільнений рух капіталу. Тривалість виробничого циклу тут у середньому є більшою, ніж рік, тоді як у багатьох промислових галузях вона складає 1-3 місяці, а в торгівлі – ще менше.

Говорячи про матеріально-технічні ресурси сільськогосподарських підприємств, слід вказати, що вони поділяються на основні та оборотні засоби. Основні засоби крім вартості землі включають ще і вартість машин та обладнання, транспортних засобів, будівель і споруд, робочої і продуктивної худоби, багаторічних насаджень та ін. Від їх складу значною мірою залежить можливість своєчасного і якісного виконання технологічних операцій виробничого процесу.

Саме матеріально-технічна база і особливо – її активна частина (машини та обладнання) значною мірою визначають масштаби та напрямки розвитку аграрного виробництва і конкурентоспроможність та ефективність його розвитку. Однак нині вона знаходиться у критичному стані, що зумовлено тривалою фінансовою неспроможністю сільгосптоваровиробників, незбалансованістю амортизаційної політики і потреб господарств на відтворення засобів виробництва, значним спадом інвестиційної діяльності.

На жаль, в Україні останніми роками відбувається обвальне зниження технічної та енергетичної оснащеності аграрного виробника. Технічне забезпечення сільського господарства нині досягло критичної межі.

Основними видами сільськогосподарських машин аграрні підприємства забезпечені лише на 45-65%. Розміри щорічного списання зношеної техніки в декілька разів перевищують її закупівлю. Через технічні несправності та фізичний знос щорічно не використовується четверта частина тракторів і комбайнів, система технічного сервісу практично зруйнована [64, с. 46].

Використання основних засобів виробництва здатне забезпечувати одержання належного рівня ефективності лише за умови наявності необхідної кількості оборотних засобів. До них належать виробничі запаси, грошові надходження, а також знаряддя праці, що беруть участь у процесі виробництва тільки протягом одного виробничого циклу. По суті, до оборотного капіталу належить оборотні виробничі засоби та фонди обігу у грошовому виразі.

Наявність достатніх сум оборотного капіталу дозволяє господарствам своєчасно здійснювати закупівлю належної кількості необхідних їм засобів виробництва, що призводить до зменшення заборгованості, підвищення їх рейтингу та ефективності діяльності.

Основними складовими оборотних засобів сільгосппідприємств є: насіння і посадковий матеріал, корми, добрива, засоби захисту рослин і тварин, запасні частини, паливо, мастильні матеріали та ін. Однією з найбільш мобільних складових оборотних засобів господарюючих суб'єктів є фінансові активи, до яких належать документально оформлені грошові кошти, різноманітні фінансові вкладення.

Різні вчені-економісти далеко не однаково трактують зміст фінансових ресурсів. Зокрема, одні з них зводять їх до грошових доходів та нагромаджень, зосереджених у фондах; другі до — фінансових ресурсів відносять ті грошові кошти, які залишаються в розпорядженні підприємства після виконання всіх зобов'язань за платежами і внесками, відрахуванням поточних витрат, а треті — ототожнюють їх з активом. Вдалим, на наш погляд, є визначення фінансових ресурсів підприємства, зроблене О.Е. Гудзь [18], який розуміє під ними сукупність усіх високоліквідних активів, що

перебувають у його розпорядженні й призначені для виконання поточних фінансових зобов'язань та розширеного відтворення.

Фінансові ресурси підприємства є найбільш ліквідними його активами, які спроможні виконувати функцію платіжного засобу і забезпечувати безперервний рух грошових потоків. Фінансова діяльність – це система грошових відносин, кінцевою метою якої є отримання заданого прибутку.

Особливістю фінансових ресурсів є їх відокремленість (як у часі, так і у просторі) від руху трудових і матеріальних ресурсів. Фінансова діяльність активно впливає на раціональну організацію руху виробничих ресурсів будь-якого підприємства. Саме через регулювання обігу фінансових активів здійснюється управління його ресурсами. Основними характеристиками фінансових ресурсів є термін їх обігу, ліквідність, ризиковість, податковий статус, поворотність та ін.

Усі джерела поповнення фінансових ресурсів можна поділити на дві групи:

- 1) внутрішні, до яких належать статутний фонд та одержувана підприємством виручка (що залежить від розмірів собівартості та прибутку);
- 2) зовнішні, які складаються з бюджетних асигнувань, кредитів, різноманітних відшкодувань та внесків.

У результаті здійснених в аграрному секторі економіки нашої країни трансформаційних змін у складі джерел формування фінансових ресурсів з'явилися пайові та інші внески, відсотки за цінними паперами підприємств, дивіденди, комерційний кредит, залучення коштів від страхових компаній та інших фінансових структур.

У забезпеченні ефективного функціонування сільгоспідприємств важливу роль відіграють і нематеріальні ресурси, до яких належать засоби, що не мають речової форми, визнаються об'єктом права власності юридичної чи фізичної особи, мають вартість і можуть бути ідентифіковані, використовуються підприємством більше року і приносять власникові певну економічну вигоду, яку у світовій практиці називають роялті. До них

відносять різні права підприємства – право користування землею, виробничою площею, патенти, торгові марки, товарні знаки, авторські права тощо [53, с. 333].

Важливою складовою ресурсного потенціалу підприємств є трудові ресурси, які виконують різноманітні операції з виробництва та реалізації продукції. Роль цієї складової ресурсного потенціалу останніми роками різко посилилася, що обумовлено масовим відтоком кваліфікованих кадрів із села, а також старінням сільського населення. Від кількісних та якісних характеристик трудового потенціалу значною мірою залежить виробнича спроможність господарських структур, що забезпечують ефективне функціонування підприємства (галузі, регіону) в цілому.

Специфічний ресурс сучасного стану розвитку економіки – інформація, роль якої з роками значно зростає. Вона виконує єдину функцію стосовно інших елементів ресурсного потенціалу.

Інформаційні ресурси являють собою сукупність знань та інформації, які розміщуються на інформаційних носіях і, по суті, є особливою формою продуктивної сили у виробничій сфері. В аграрному виробництві інформаційні ресурси включають системи маркетингової, технологічної, виробничо-організаційної, правової та іншої інформації. Ефективне використання інформаційних ресурсів, як свідчить досвід розвинених країн, дає змогу одержати помітну економію інших ресурсів. Інформаційний потенціал підприємства являє собою сукупність його інформаційних ресурсів.

Досить важливим чинником для ефективної діяльності сільськогосподарського підприємства є його ділова репутація, досвід зв'язків, престиж торгових марок, потужна клієнтурна база, налагоджені постійні зв'язки з постачальниками і партнерами.

Останнім часом до складу ресурсів відносять також здатність до підприємницької діяльності, заповзятливість господарюючих суб'єктів. Хоча цей чинник не є уречевленим та кількісно визначеним, саме він відіграє

вирішальну роль в успіху підприємства і обумовлює ефективність використання його матеріальних і фінансових ресурсів.

Переслідуючи мету пошуку шляхів підвищення ефективності використання ресурсного потенціалу, на підприємстві необхідно домагатися оптимального співвідношення усіх засобів праці, досягнення пропорційності між робочою силою і відповідними різновидами машин і устаткування. Це безперечно пов'язане із зростанням питомої ваги прогресивного нового устаткування, удосконаленням організації функціонування виробничої інфраструктури, перерозподіл працюючих в його межах тощо.

Варто відзначити, що роль та значення потенціалу сільськогосподарського підприємства в суспільному виробництві важко переоцінити. Потенціал підприємства є передумовою прискорення науково-технічного прогресу, а також соціально-економічного розвитку країни.

Отже, формування шляхів підвищення ефективності використання ресурсного потенціалу підприємства повинно відбуватися із врахуванням означених чинників, які не є уречевленими та кількісно визначеними, проте саме вони відіграють вирішальну роль і обумовлюють ефективність використання матеріальних та інших ресурсів.

1.2. Методичні підходи до оцінки та ефективності використання ресурсного потенціалу

Ресурсний потенціал підприємства виступає основоположним чинником, що забезпечує можливості його стабільного розвитку. Стратегія і тактика, які реалізуються на підприємстві, впливають на ємність ресурсного потенціалу (як екстенсивний варіант розвитку), але ще більшою мірою формують інтенсивний сценарій на умовах використання конкурентних переваг та забезпечення його конкурентоспроможності. Для ефективного

функціонування підприємства необхідна всебічна оцінка його ресурсного потенціалу та раціонального використання.

Методичні аспекти оцінки відтворення та економічної ефективності функціонування сільгосп підприємств, у тому числі і використання їх ресурсного потенціалу, досліджуються в наукових працях С.П. Азізова, Л.М. Алексієнка, В.Г. Андрійчука, В.І. Бойка, В.Г. Гаркавого, О.Д. Гудзинського, О.Ю. Єрмакова, Й.С. Завадського, М.М. Ільчука, М.І. Кісіля, П.М. Макаренка, В.І. Мацибори, В.І. Месель-Веселяка, І.Н. Топіхи, П.Т. Саблука, С.А. Філіпова, О.М. Шпичака, Я.М. Яценка та ін. Однак слід вказати, що більша частина наукових розробок щодо методичних аспектів оцінки розмірів та ефективності використання потенціалів підприємств мають дискусійний характер.

Оскільки окремо взятий показник частіше стосується лише деякого виду ресурсів господарських формувань, то для забезпечення всебічної оцінки рівня ефективності використання їх ресурсного потенціалу необхідна система показників. На жаль, загальновизнаної такої системи в економічній літературі поки що немає. До того ж значна кількість вчених у своїх працях змішують поняття „ефект” і „ефективність”. До числа авторів, які для оцінки ефективності виробництва пропонують використовувати показники ефекту і навіть ресурси для його одержання, належать, наприклад, О.А. Хашковська [61], що включає до них загальні суми прибутку, вартість реалізованої продукції, поголів'я великої рогатої худоби, кількість внесених добрив, витрати на основне виробництво, середньорічну вартість основних засобів, чисельність працівників.

На наш погляд, неприйнятною є і точка зору М.А. Місевича [64], який до показників ефективності діяльності сільськогосподарських підприємств відносить: чисельність працівників, зайнятих у сільському господарстві; витрати виробництва; виробництво валової продукції; фондо- та енергоозброєність; фондо- та енергозабезпеченість. Між тим перші два з

перелічених показників характеризують розміри ресурсного потенціалу, а наступні – рівень забезпеченості сільгосп підприємств ним.

Деякі автори [61] виділяють поняття „ресурсний ефект діяльності підприємств”, під яким розуміють їх здатність раціонально використовувати дефіцитні ресурси та залучати до обороту раніше невикористані. Його показниками, на їх думку, є вивільнення робочої сили, економія та заміна дефіцитних матеріалів і сировини, а також залучення в народногосподарський оборот нових ресурсів, комплексність використання сировини.

Більшість вчених-економістів визнає, що відтворення та ефективність використання ресурсного потенціалу будь-якого господарського формування доцільно оцінювати як по кожній групі ресурсів окремо, так і в цілому.

Оцінити ефективність використання ресурсного потенціалу підприємства можна за допомогою системи показників, таких як ресурсовіддача та ресурсоємність. Вони, як правило обчислюються в цілому (загальні), так і по окремим його складовим (землеємність, зарплатоємність, енергоємність, матеріалоємність і амортизаціємність). Чим вищий рівень ресурсовіддачі і нижча ресурсоємність, тим ефективніше використовується потенціал підприємства.

При оцінці рівня ефективності використання ресурсного потенціалу доцільно співставляти фактичні її показники з нормативними. Разом з тим, нормативна величина, до прикладу ресурсоємності – вважається мінімально необхідна кількість ресурсів, які повинні бути на підприємстві для виробництва одиниці продукції певного виду або 1 гривні її вартості в загальному. При цьому, якщо існуюча ресурсоємність є вища за нормативну, це говорить про досить низьку ефективність використання ресурсного потенціалу, і на оборот, якщо менші витрати (порівняно з нормативом) свідчать, що фактично досягнутий кращий стан справ у цьому плані.

Комплексні показники, які відображають використання ресурсного потенціалу підприємства, мають охоплювати усі його компоненти, а саме – земельних ресурсів, основних та оборотних засобів і трудових ресурсів.

Якщо вести мову про використання земельних ресурсів сільськогосподарського підприємства, варто наголосити, що показники, які характеризують його, необхідно розділити на дві групи: перша — включає ті з них, що характеризують відтворення земель; до другої відносять показники економічної ефективності їх використання [51].

Перша група показників включає:

- частку сільгоспугідь в загальній площі земель сільськогосподарського підприємства;
- частка в сільськогосподарських угіддях: земельних площ, що знаходяться в обробітку, в тому числі ріллі та багаторічних насаджень; зрошених і удобрених площ, рекультивованих земель;
- обсяг виконаних механізованих робіт (в еталонних гектарах) у розрахунку на 1 га земель в обробітку та ін. [51].

Стосовно другої групи показників – економічної ефективності використання земель (тобто другої групи) варто зауважити, що її оцінка проводиться у натуральних і вартісних показниках. Натуральні показники відображають урожайність сільськогосподарських культур, обсяги виробництва окремих видів продукції тваринницької на 100 га відповідних сільгоспугідь (продукції скотарства і вівчарства — на сільгоспугіддя, свинарства – на ріллю, птахівництва – на площу посіву зернових). Друга ж група включає виробництво валової, товарної та чистої продукції і розмір прибутку в розрахунку на 1 га сільгоспугідь – фізичної або умовної (з урахуванням бальної оцінки землі) площі (або на один її баллогектар). На нашу думку, на увагу заслуговує і застосований О.Ю. Єрмаковим та А.В. Кравченком [35] такий показник ефективності використання землі, як землевіддача, який визначається відношенням вартості валової продукції з 1 га сільгоспугідь до грошової оцінки останніх.

Важливим елементом ресурсного потенціалу будь-якого підприємства є його матеріально-технічні засоби (основні та оборотні). Говорячи про відтворення основних засобів в цілому, необхідно вказати, що як головні його показники перш за все можна використовувати такі: коефіцієнти зростання зносу, придатності, оновлення та вибуття; коефіцієнти використання виробничих потужностей; частку активної частини основних засобів. Якщо коефіцієнт зносу основних засобів більше 0,50, то це означає, що їх парк вимагає оновлення.

Найбільш прийнятними, на нашу думку, показниками економічної ефективності використання основних засобів виробництва є їх фондівіддача (яка розраховується за валовою, товарною та чистою продукцією, а також за прибутком) та фондоємність (що є зворотним показником фондівіддачі розраховані по валовій продукції) [48].

Стосовно показників ефективності використання оборотних засобів необхідно вказати, що як основні можуть застосовуватися такі: коефіцієнти обороту та закріплення; тривалість одного обороту (у днях); вартість валової, товарної та чистої продукції, а також розмір прибутку в розрахунку на 1 грн оборотних засобів.

Говорячи про таку важливу складову ресурсного потенціалу, як робоча сила, показники її використання, на нашу думку, можна поділити на 2 групи, кожна з яких має свій набір показників. Конкретне уявлення про цю систему показників надає рис. 1.2.

Слід вказати, що ефективність діяльності будь-якого підприємства значною мірою залежить від його фінансового стану. Саме останній визначає можливості кожного окремого господарства у зміцненні власного ресурсного потенціалу, впровадженні у виробництво прогресивних технологій, здійсненні ефективної реалізації виробленої продукції.



Рис. 1.2. Система показників використання трудових ресурсів підприємства

Джерело: [64].

Питанням, пов'язаним з оцінкою останнього, присвячено наукові праці В.М. Гриньова, В.Я. Дем'яненка, В.О. Коюди, В.П. Клочан, Н.І. Костаневич, П.А. Лайка, Л.А. Лахтіонової, Ю.А. Лузана, П.Т. Саблука та ін. Для оцінки фінансового стану підприємств вказаними та деякими іншими науковцями пропонується досить широка мережа показників. Причому, єдиної точки зору на це питання немає. Зокрема, В.М. Гриньова і В.О. Коюда [17] фінансовий аналіз рекомендують здійснювати за такими напрямками: оцінка майнового становища, оцінка ліквідності, оцінка фінансової стійкості, оцінка ділової активності, оцінка рентабельності.

Ураховуючи, що кожний з наведених вище напрямів потребує декількох показників, які дублюють один одного, на нашу думку, більш прийнятним є підхід В.П. Клочан, В.В. Клочана, В.Ф. Клочана,

Н.І. Костаневич і А.Г. Костирко [32], які пропонують оцінку фінансового стану підприємства проводити за допомогою п'яти коефіцієнтів: автономії (незалежності), абсолютної ліквідності, покриття, рентабельності активів та рентабельність продукції. Кожен з цих коефіцієнтів (якщо він в межах нормативу, а рівень рентабельності має позитивне значення) оцінюється в 20 балів. У підприємства, в якому цей показник має значення до 60 балів, фінансовий стан критичний, 60-80 – нестійкий, 80-100 – стійкий, 100 балів – абсолютно стійкий.

Говорячи, наприклад, про коефіцієнт автономії (незалежності), необхідно вказати, що він розраховується як відношення власного капіталу до загального (який поряд з власними ресурсами включає і залучені зі сторони). Стосовно ліквідності слід відмітити, що вона характеризує спроможність підприємства перетворювати свої активи на гроші для виконання всіх необхідних платежів з настанням їх строків. Основними показниками ліквідності підприємств є коефіцієнти абсолютної і поточної ліквідності. Коефіцієнт абсолютної ліквідності (платоспроможності) характеризує негайну готовність ліквідувати короткострокову заборгованість. Коефіцієнт покриття (поточної ліквідності) показує чи ліквідний у підприємства баланс. Рентабельність активів на практиці визначають діленням чистого прибутку на середньорічну вартість сукупного капіталу, а рентабельність продукції – як відношення прибутку від реалізації до собівартості реалізованої продукції.

На нашу думку, з показників рентабельності (крім рентабельності активів) на увагу заслуговують такі показники:

- рентабельність власного капіталу – відношення прибутку до загальної величини власних ресурсів підприємства;
- рентабельність перманентного капіталу – відношення прибутку до сум власних ресурсів і довгострокових кредитів та займів.

Слід мати на увазі, що показників і критеріїв ефективності розвитку підприємств не повинно бути надто багато, оскільки тоді виникає проблема

обчислення значимості впливу кожного окремого показника на кінцевий результат. Ураховуючи, що система показників використання різноманітних ресурсів не в змозі забезпечити однозначну оцінку ефективності застосування ресурсного потенціалу і діяльності підприємства в цілому, необхідними є узагальнюючі показники.

О.А. Бугуцький [8] основними критеріями економічної ефективності функціонування підприємств пропонує виділити рівні і темпи зростання валової продукції, валового та чистого доходів з кожного гектару землі при найменших витратах сукупної праці на виробництво одиниці продукції.

М.Й. Хорунжий [62] вважає, що критерієм ефективності має стати вихід валової товарної і чистої продукції та прибутку в розрахунку на одиницю виробничого потенціалу.

Велика кількість науковців узагальнюючим показником ефективності діяльності підприємств пропонує використовувати рівень рентабельності (рентабельність реалізованої продукції). Проте, як вважає О.Ф. Савченко [54], в ринкових умовах цей показник не може бути регулятором виробництва, так як він враховує тільки ефективність поточних витрат, через це, в найбільш сприятливих умовах знаходяться саме ті галузі, які мають високу оборотність коштів, а в гірших – ті, де з технологічних причин вона є низькою.

Найбільш поширеним способом вимірювання сукупного потенціалу будь-якого господарюючого об'єкту є його грошова оцінка. Вона дає можливість порахувати всі ресурси (що входять до його складу), які певною мірою є взаємозамінними.

На думку науковців, обчислюючи вартість ресурсного потенціалу сільськогосподарського підприємства варто обчислити суму насамперед таких його складових, як земля, матеріально-технічні засоби, трудовий потенціал та наявні у нього, але ще не задіяні в обігу, фінансові ресурси [64].

Варто констатувати, що незважаючи на наявність значних розробок в напрямку оцінки вартості ресурсного потенціалу ця сфера залишається на

даний момент опрацьованою недостатньо (як на рівні окремих галузей та їх груп, так і на рівні підприємства).

Якщо вести мову про грошову оцінку земель, варто зазначити, що в економічній літературі її розділяють на два види: нормативна і експертна.

Грошова оцінка землі необхідна для захисту від нераціонального використання останньої, її використання дає можливість економічно змусити користувачів і землевласників шанобливо відноситися до землі. Вона дає можливість впливати на організацію земельних відносин, особливо — при здійсненні трансакції із землею, а також створює необхідну фінансову базу місцевого самоврядування [64].

Розглядаючи другу складову ресурсного потенціалу підприємства, матеріально-технічні ресурси, варто зауважити, що їх вартість розраховується як сума основних виробничих і матеріальних оборотних засобів.

Різноманітні підходи до грошової оцінки трудового потенціалу, які використовують нині, умовно можна поділити на дві групи:

1) витратна – відповідно до якої, вартість розраховується як сума заробітної плати, витрат на забезпечення належних умов праці, а також соціального пакету;

2) доходна, за якою вартість кадрового потенціалу розраховується за реальною вигодою, що має підприємство від праці робітників. Остання ж являє собою капіталізовану частину прибутку, створеного цією працею.

При оцінці вартості ресурсного потенціалу сільськогосподарського підприємства для того щоб уникнути подвійного обліку сировини власного виробництва її вартість доцільно віднімати від сукупної вартості ресурсів сільського господарства і промисловості.

1.3. Особливості управління ресурсним потенціалом сільськогосподарських підприємств в умовах європейської інтеграції України та глобалізаційних процесів

Успішний і динамічний розвиток сильної держави неможливий без певного усвідомлення суспільством призначення сільського господарства як головної сфери суспільної праці і основного джерела задоволення потреб людини.

Ресурсний потенціал – є одним з найважливіших складових розвитку підприємств. Необхідною умовою розвитку економіки України є аналіз ресурсного потенціалу аграрних підприємств, а також можливості та перспективи підвищення ефективності використання їх ресурсного потенціалу [51].

Україна за своїм природно-ресурсним та аграрним потенціалом займає лідируюче місце у світі. Однак, цей потенціал використовується не достатньо ефективно, а агропромисловий комплекс нашої держави за рівнем розвитку відстає від високо розвинутих країн світу. Серед основних проблем такого стану справ у вітчизняному АПК можна віднести наступне:

- низький рівень конкурентоспроможності вітчизняної продукції, а також несумісності міжнародним стандартам якості й безпеки;
- недостатня інвестиційна привабливість аграрного сектора;
- низька економічна ефективність сільськогосподарського виробництва у порівнянні з іншими країнами, застосування застарілих технологій;
- переважання в структурі експорту продукції з низьким рівнем переробки;
- швидке виснаження ґрунтів, зниження їх родючості, ерозійні процеси [51].

За останні роки, спостерігається низька інвестиційна привабливість аграрного сектору, що призвело до руйнівних процесів у продуктивних силах

галузі, проїдання капіталу, погіршення стану земельних ресурсів, зниження ефективності сільськогосподарського виробництва, надходження на український ринок низькоякісних імпортних продовольчих товарів, погіршення рівня якості життя сільського населення та населення країни загалом. Покращення ситуації, можливе за умови не лише відновлення повноцінного аграрного інвестиційного процесу, а й забезпечення активності інвестиційної діяльності, що дозволило б компенсувати нестачу інвестування минулого десятиліття та покрити сучасні обсяги потреб в інвестиційних ресурсах [51].

Варто відзначити, що інтеграція позитивно впливає на розвиток сільських територій. У високо розвинутих країнах ефективна інтеграція сільських регіонів у нові економічні відносини передбачає, зокрема, поліпшення якості земельних ресурсів, надання спектру інформаційно-консультаційних послуг у сферах управління і маркетингу, консалтингу, поліпшення якості продукції сільського господарства, диверсифікацію економічної активності, захист навколишнього середовища, збереження та відновлення аграрно-виробничого потенціалу [33]. Україні слід перейняти досвід зарубіжних країн у формуванні власної стратегії розвитку.

Сільське господарство України у структурі валової доданої вартості займає близько 7% із значним мультиплікативним ефектом. На основі дослідження статистичної інформації, виявлено, що розвиток сільськогосподарського виробництва перебуває на досить низькому рівні.

Слід усвідомити, що зростання масштабів діяльності аграрних підприємств мало б сприяти розвитку інтегрованих відносин в аграрній економіці, підвищенню ролі самих аграрних підприємств в розвитку і поглибленні міжгалузевих зв'язків у межах АПК. Вироблена в аграрній сфері економіки продукція потрапляє як сировина в різні галузі промисловості на переробку, причому частка сільськогосподарської продукції, що використовується для промислової переробки становить понад 60%, проте у високо розвинутих країнах даний показник досягає 90% [15].

Негативним є також і той момент, що, що протягом 2015 р. прослідковувалася негативна тенденція скорочення загального поголів'я тварин в сільському господарстві. Станом на 1.02.2016 р. в країні нараховувалось 4708,8 тис. голів великої рогатої худоби, що на 68,6 тис. голів, або на 4,5% більше порівняно з початком 2015 р. [15].

Також не можна не згадати і те, що існуюча практика використання земель не відповідає сучасним екологічним і економічним вимогам. В багатьох господарствах землеробство ведеться з повним ігноруванням основних законів сівозміни, а також повернення ґрунту поживних речовин, які винеслися разом з урожаєм. В результаті інтенсивного господарського освоєння земельних ресурсів без спеціальних заходів щодо його охорони та відтворення як виробничого ресурсу й важливої складової навколишнього природного середовища прогресує деградація родючих земель, що може негативно позначитися на продовольчій безпеці. Така ситуація викликана відсутністю справжнього власника, стратегією максимального залучення земель до обробітку, недосконалістю технологій виробництва сільськогосподарської продукції, браком органічних добрив. Так, у 2015 р. органічні добрива (9,8 млн. т, або на 0,3% менше рівня 2014 р.) внесено на площі 0,4 млн. га, що складає лише 2,0% загальної площі посівів [15].

На сучасному етапі практично весь агропромисловий комплекс України – від первинних виробничих процесів у сільському господарстві до випуску кінцевого продукту та доведення його до кінцевих споживачів, потребує реконструкції та модернізації. Велика кількість основних і оборотних фондів з ряду причин вийшла з ладу і виведена з експлуатації, скоротився машинно-тракторний парк, у багатьох сільськогосподарських підприємствах машини і механізми зношені майже на 90%. Недостатній рівень матеріально-технічного забезпечення призводить до серйозних втрат агропродовольчої продукції. У значних об'ємах втрачається або використовується нерационально вирощена зернобобова продукція. Все це

вказує на необхідність відтворення технічних засобів та оновлення техніки [14].

Важливим джерелом формування фінансових ресурсів аграрних підприємств і відродження галузі залишається кредитна та інвестиційна діяльність [42]. На початок 2014 року в Україні 1848 сільськогосподарських підприємств залучили кредитних коштів в обсязі понад 6,8 млрд. грн., що на 33,0% більше, ніж у попередньому році. Із залучених коштів, короткострокових кредитів – понад 4,8 млрд. грн., середньострокових – понад 849,0 млн. грн., а довгострокових – понад 1,1 млрд. грн. [42]. Відсотки по кредитах є досить високими і складають в середньому 24-27% річних. Інвестиційні та економічні умови, в яких функціонують українські сільгосптоваровиробники кардинально відрізняються від тих, які створені для фермерів у високо розвинутих країнах. Так, середня ставка за кредитами для фермерів у Франції становить 6,6%, в США – 4,6%, в Китаї – 5,3% [14].

Також сучасне сільське господарство України характеризується обмеженістю можливостей істотного підвищення цін на сільгосппродукцію та продукти харчування. Забезпечити позитивну рентабельність сільгосппродукції в умовах існуючих обмежень на зростання цін можливо тільки за рахунок зниження собівартості сільськогосподарського виробництва [14]. До того ж існує диспаритет цін на продукцію сільського господарства і промисловості, внаслідок чого сільське господарство недоотримало за 20 років понад 100 мільярдів гривень [40].

Для порятунку аграрних підприємств пропонуємо виділити основні та першочергові напрямки розвитку ресурсного потенціалу аграрних підприємств (рис. 1.2).

Стратегічний розвиток України значною мірою залежить від місця, яке зможе зайняти її агропромисловий комплекс у системі міжнародного поділу праці, від конкурентної стратегії держави. При цьому агропромислова та зовнішньоекономічна політика держави мають бути тісно пов'язаними та

спрямованими, насамперед, на підвищення ефективності й конкурентоспроможності аграрно-промислового виробництва [60].

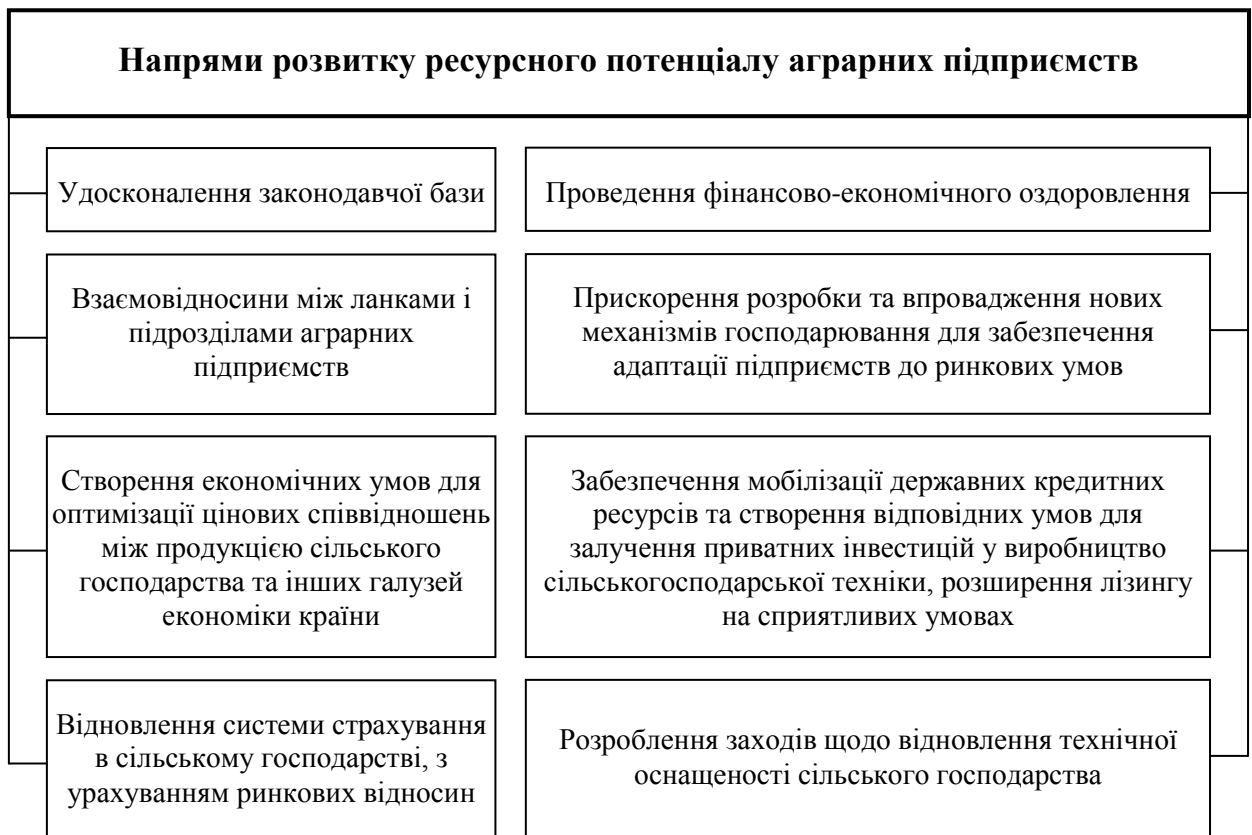


Рис. 1.2. Напрями розвитку ресурсного потенціалу аграрних підприємств

Джерело: [64].

Розвиток ресурсного потенціалу аграрних підприємств є ключовим фактором. Він забезпечує ключові інтереси країни, її безпеку, підтримує культурний та соціальний рівень життя нації. Саме цей сектор створює майже половину ВВП країни та забезпечує чверть усіх зайнятих у галузі економіки робочими місцями [60]. Аграрна промисловість є активним агентом зовнішньої торгівлі України. Цей потенціал може перетворити вітчизняну аграрну промисловість у найголовніший економічний важіль і джерело інноваційного відновлення всіх сфер суспільства. Швидке його залучення – ключ до реального поліпшення соціально-економічного стану України та необхідна складова євроінтеграційних прагнень нашої держави [60].

Визначальним фактором розвитку аграрних підприємств є забезпечення ефективної державної аграрної політики та розроблення необхідних нормативно-правових документів [60].

На сьогодні не існує однозначної відповіді на питання про те, якою має бути державна аграрна політика в Україні і яка модель її реалізації в умовах європейської інтеграції. Відсутній комплексний підхід до реалізації механізму здійснення державної аграрної політики в умовах європейської інтеграції [51].

Мета розвитку аграрних підприємств полягає у створенні сучасного, інтегрованого у світове виробництво аграрного комплексу, здатного в умовах інтеграції розв'язувати основні завдання соціально-економічного розвитку та утвердження України як високотехнологічної держави.

Сучасна державна аграрна політика має значною мірою створити умови для трансформації аграрного комплексу й виконання покладених на нього функцій, зважаючи на умови європейської інтеграції [64]. Особливості управління ресурсним потенціалом аграрних підприємств в умовах європейської інтеграції розглядалися в працях В. Бабича, Л. Воротіної, С. Гливленко, С. Зінухова, В. Іванова, В. Любимова, В. Мильника, М. Рогози, Б. Титаренко, В. Чайковської, С. Чернишова, І. Черноруцького та ін. Питанням визначення державної політики розвитку аграрних підприємств присвячені наукові праці А. Гальчинського, В. Геєця, А. Кінаха, В. Новицького, В. Семиноженка. Водночас до цього часу в наявних публікаціях лише частково обґрунтовано базові засади формування державної аграрної політики в умовах європейської інтеграції.

Україна – аграрно розвинута країна, що має один із найбільш структурно розгалужених аграрних комплексів. Аграрно виробничий потенціал України є одним із фундаментальних системо утворюючих елементів національної економічної системи і суспільства в цілому. На 33 сьогодні близько 40% валового національного продукту України створюється в аграрній сфері, де зайнято більше ніж 20% працездатного населення.

Однією з базових галузей аграрного виробництва є аграрні підприємства. У цій галузі України налічується близько 1500 підприємств та організацій, де працюють майже 1,6 млн. осіб [48]. Продукція українських аграрних підприємств, за винятком окремих видів товарів, є неконкурентоспроможною як на світовому, так і на внутрішньому ринку. Це обумовлено багатьма причинами. Сучасний стан аграрних підприємств свідчить про те, що її розвиток відбувається хаотично, без визначення й дотримання державних пріоритетів, відсутності державної аграрної політики. Напрямки державної аграрної політики щодо умов інтеграції України мають базуватися на таких основних положеннях і принципах.

Особливо важливим при реалізації цих положень і принципів є застосування дієвої інноваційної політики.

Головна мета аграрно-інноваційної політики для аграрних підприємств полягає в повному і ефективному використанні наявного науково-технологічного потенціалу та подальшому його розвитку [48]. Це передбачає реформи, які впливають із визначення науки і новітніх технологій як головних факторів швидких зрушень. Орієнтація на нові підходи, створення сприятливого інноваційного клімату повинні надати можливість вирішити головну проблему: забезпечити прискорений розвиток аграрних підприємств при мінімальних інвестиційних ресурсах.

Сільське господарство України має забезпечити громадянам доступ до світових надбань науково-технічного прогресу. Його трансформація на основі впровадження нових ідей – це єдиний для України шлях, що може забезпечити гранично швидкий розвиток суспільства, зростання його добробуту [40].

Зазначимо, що середньорічний темп приросту обсягів сільськогосподарського виробництва повинен бути в 1,5 раза більшим від темпів зростання ВВП. А головним видом продукції повинна стати 34 інноваційна продукція. Тоді сільське господарство зможе зайняти лідируюче місце як в економіці держави, так і у світовому просторі. Випуск продукції на

одного працюючого повинен наблизитися до середньоєвропейського показника (понад 200 тис. дол. США) [33].

Участь сільського господарства в євроінтеграційних процесах є досі мінімальною: практично відсутні вітчизняні транснаціональні компанії, які б працювали на європейських ринках; в Україні функціонує невелика кількість дочірніх підприємств світових виробників; наявний низький рівень міжнародних коопераційних зв'язків [33].

Проте науково-технічний, виробничий і ресурсний потенціал аграрних підприємств дає змогу реалізувати спектр переваг міжнародного економічного співробітництва, зокрема участь вітчизняних підприємств у здійсненні великомасштабних міжнародних проектів, розвиток трансферу високих технологій та продажу ліцензій, створення спільних підприємств з виробництва продукції, що належить до п'ятого і шостого технологічних укладів, та транснаціональних корпорацій, а також участь наших фахівців у роботі міжнародних організацій з питань розвитку аграрних підприємств [31].

Особливо важливим для розвитку інтеграційних процесів є вступ України до СОТ, що дає змогу прискорити адаптацію промисловості до умов конкуренції на світових ринках [31].

Водночас, вступ до СОТ зумовлює необхідність виконання значного обсягу підготовчих робіт, пов'язаних з гармонізацією нормативно-правового забезпечення, впровадженням нових систем технічної регуляторної політики та захисту виробників і споживачів промислової продукції, зміною умов конкуренції, вертикальної та горизонтальної інтеграції виробничого, наукового і фінансового капіталів, реформуванням системи корпоративного управління [25].

Умови європейської інтеграції потребують посилення стимулювання інноваційної діяльності, освоєння нової культури виробництва, наближення умов і оплати праці до європейських стандартів [25].

Для визначення особливостей функціонування управління системи ресурсним потенціалом аграрних підприємств розглянемо основні її складові (рис. 1.3).



Рис. 1.3 Основні складові системи управління ресурсним потенціалом аграрних підприємств

Джерело: Згруповано автором на основі [21].

Виробничі потужності (здатність до реалізації сучасних технологій і нарощування обсягів виробництва);

1. Науково-технічна система (галузеві науково-дослідні інституту, академічні організації, вузівські науково-технічні центри);

2. Працівники високої кваліфікації (наукові працівники та система відтворення кадрів);

3. Природні ресурси (в достатніх обсягах для само забезпечених виробничих циклів).

На сучасному етапі необхідним елементом ефективного функціонування системи управління ресурсним потенціалом аграрних підприємств, є наявність основної умови для реалізації цього потенціалу – значний, поки що недостатньо платоспроможний, внутрішній ринок сільськогосподарської продукції та ринкова інфраструктура, що динамічно розвивається [14].

В цілому, державне стимулювання розвитку аграрних підприємств України на довгострокову перспективу має передбачати як стимулювання розвитку сільськогосподарського експортного потенціалу України, так і забезпечення потреб внутрішнього ринку в сільськогосподарській продукції, що ґрунтуються на розширенні внутрішнього попиту держави, суб'єктів господарювання й населення [14]. Виходячи з цього, для підвищення ефективності системи управління ресурсним потенціалом аграрних підприємств необхідно аналізувати комплекс чинників економічного зростання, серед яких можуть бути ті аграрні підприємства, які виробляють товари та послуги, що мають ринки споживання й здатні активізувати роботу значного кола суміжних виробництв [25].

Розглянемо основні напрями управління ресурсним потенціалом аграрних підприємств в умовах інтеграції державної агропромислової політики (рис. 1.4).

Орієнтація на європейський досвід державного управління потребує вдосконалення засобів державної політики розвитку аграрних підприємств. Їх базовими складовими мають бути програмно-цільові механізми та нормативно-правове забезпечення, яке б відповідало нормам і стандартам Європейського Союзу [25].



Рис. 1.4. Основні напрями управління ресурсним потенціалом аграрних підприємств в умовах інтеграції державної агропромислової політики

Джерело: [25].

Формування ефективної державної аграрної політики буде сприяти розвитку сільськогосподарського виробництва на основі підвищення конкурентоспроможності вітчизняних аграрних підприємств на світовому й внутрішньому ринках, що, у свою чергу, забезпечить усебічну інтеграцію українських товаровиробників до світового господарства [25].

При розробленні й реалізації державної аграрної політики має враховуватися весь арсенал форм і методів впливу держави на діяльність аграрних підприємств сільського, основні напрями прикладання зусиль

регуляторної діяльності та орієнтація на європейські стандарти державного управління.

Висновки до I розділу

1. На основі логічних узагальнень обґрунтовано авторське визначення терміну «ресурсний потенціал», враховуючи специфіку та класифікації ресурсного потенціалу аграрних підприємств та диференціювання його за походженням, а саме: природного, людського, економічного, інформаційного та соціального. Ресурсний потенціал, виступає основою виробничого потенціалу, як умова для виробництва. Він залежить від наявності виробничих ресурсів, їх якості, стану, структури, поєднання й умов використання.

2. Ресурсний потенціал – економічна категорія, що поєднує в єдине ціле всі елементи виробничих ресурсів підприємства (району або іншого регіону) і відображає можливості даного об'єкту у випуску продукції та деяких інших питаннях.

3. Визначено, що ресурсний потенціал аграрних підприємств включає основні види ресурсів: трудові, природні, матеріальні, фінансові та інформаційні, він є об'єктивною умовою здійснення виробництва і відображає витратну сторону виробничого процесу. Обґрунтовано що ресурсний потенціал аграрних підприємств характеризується кількістю, якістю та структурою ресурсів, а незбалансованість кількісних і якісних характеристик викликає зниження їх виробничого та економічного потенціалу.

4. Визначено основні напрями формування системи ефективного використання і відтворення ресурсного потенціалу аграрних підприємств сутність яких полягає в: забезпеченні раціонального використанні природних ресурсів та основних матеріальних засобів; застосуванні ресурсозберігаючих технологій; ефективному використанні трудових ресурсів; забезпеченні

стабільності формування й ефективності використання внутрішніх і зовнішніх фінансових ресурсів; впровадженні результатів інноваційного розвитку, спрямованого на екологізацію і інтенсифікацію аграрного виробництва; розвиток транспортно-складської інфраструктури.

5. Визначальним фактором розвитку аграрних підприємств є забезпечення ефективної державної аграрної політики в умовах європейської інтеграції та глобалізаційних процесів. Визначено основні положення і принципи державної аграрної політики щодо умов інтеграційних та глобалізаційних процесів.

РОЗДІЛ 2.

АНАЛІЗ СУЧАСНОГО СТАНУ ТА ЕФЕКТИВНОСТІ ВИКОРИСТАННЯ РЕСУРСНОГО ПОТЕНЦІАЛУ ПІДПРИЄМСТВА

2.1. Загальна характеристика підприємства і його система управління

Приватне агропромислове підприємство “Агропродсервіс” створене і діє у відповідності до Законів України “Про підприємства в Україні”, “Про підприємництво”, «Про власність», “Про зовнішньоекономічну діяльність”, на підставі Земельного кодексу України та інших нормативних документів чинного законодавства України.

ПАП “Агропродсервіс” створене в 1999 р. на базі колгоспу в селі Настасів Тернопільського району Тернопільської області.

Підприємство є юридичною особою, має самостійний баланс, власні основні засоби та оборотні кошти, розрахунковий, валютний та інші рахунки в установах банків, круглу печатку і кутовий штамп зі своєю назвою.

Свою господарську діяльність агропромислове підприємство здійснює за рахунок власної, а також орендованої землі, яку воно орендує у власників земельних часток (паїв).

Настасів розташоване на річці Нішла протяжністю 11 кілометрів та її двох притоках— Свинюсі і Кнуру. Відстань до обласного центру міста Тернопіль складає 18 кілометрів. Відстань до залізничної станції села Великий Ходачків становить 9 кілометрів.

Село розташоване на території «холодного Поділля». Середньорічна температура становить +6,9°C. Середня температура січня — -5,4 С, а липня — +6.9 С. Середньорічна кількість опадів становить близько 600 міліметрів. Вітри переважають північно-західні та південно-східні [66].

Ґрунти переважно опідзолені чорноземи з вмістом гумусу 3,8%. В структурі земельних угідь розміщених поряд з селом переважають

сільськогосподарські угіддя – понад 97%, частка ріллі в яких складає понад 87%.

ПАП “Агропродсервіс” є одним з передових підприємств не тільки Тернопільської області, а й Західного регіону України. Воно було одним з перших, яке здійснювало роботу з виробництва і реалізації елітної рослинницької і тваринницької продукції, також надавало послуги зі зберігання продукції в елеваторі.

Основною метою діяльності агропромислового підприємства є забезпечення потреб населення нашої держави у високоякісній сільськогосподарській продукції і продуктах харчування, її переробка, впровадження інноваційних підходів у веденні господарської діяльності, залучення інвестиційних ресурсів, сприяння розвитку зовнішньоекономічної діяльності, надання широкого спектру послуг зі зберігання сільськогосподарської продукції, а також раціональне використання усіх наявних природних ресурсів.

Виробничі потужності ПАП “Агропродсервіс” зосереджені в одинадцяти районах: дев’ять з яких знаходиться у Тернопільській області, і по одному в Івано-Франківській та Львівській областях. Кількість людей, які працюють на підприємств сягає понад 1000.

Предметом діяльності приватного агропромислового підприємства “Агропродсервіс” є:

Виробництво сільськогосподарської продукції рослинництва:

- вирощування зернових і зернобобових культур;
- вирощування технічних культур;
- вирощування сої та ріпаку.

Виробництво сільськогосподарської продукції тваринництва:

- вирощування ВРХ
- виробництво молока;
- свинарство.

Надання послуг із зберігання сільськогосподарської продукції на елеваторах, а також послуг машинно-тракторного парку.

Напрямок рослинництва очолює Баран Андрій Степанович. Основні види культур, які вирощується на підприємстві є озима та яра пшениця, кукурудза на зерно, ячмінь ярий та озимий, соя, ріпак та цукрові буряки. Значну частку виробленої продукції рослинництва підприємство використовує як сировину для приготування збалансованих комбикормів на власному комбикормовому заводі, проектна потужність якого складає 10 т/год.

Частину виробленого зерна підприємство доводить до кондиційного елітного насіння, яке потім реалізується як посівний матеріал господарствам Тернопільської області.

Напрямок тваринництва очолює Березовський Роман Зіновійович. Свій розвиток воно отримало в 2005 р. Тут вирощують свиней порід Ландрас, Дюрок, Гемпшир, П'єтрен польської селекції. Виробничі потужності галузі тваринництва зосереджені у Ланівцях, Байківцях та Настасові.

Свинокомплекс у селі Настасів складається з репродуктора на 9600 свиноматок, дорощування поросят на 45 тисяч голів, генетичного центру для утримання кнурів потужністю 200 голів з лабораторією штучного осіменіння. У Байківцях знаходиться відгодівля на 10 тисяч свиней, у Ланівцях – відгодівля на 46 тисяч свиней [67].

У березні 2006 року ПАП “Агропродсервіс” отримало статус племрепродуктора, а у травні 2009 року – племзаводу із розведення свиней породи Ландрас. За період з 2008 по 2010 роки за рахунок інвестиційних вливань підприємство наростило поголів'я свиноматок понад 3000 голів. Станом на 15 квітня 2015 року загальне поголів'я свиней становить 115222 голів, у тому числі 14026 основних свиноматок.

На свинокомплексах ПАП “Агропродсервіс” зібрано воедино найкращий досвід світових лідерів свинарства у поєднанні з сучасними досягненнями науки передових технологій, а саме: автоматизований процес

роздачі комбікормів у годівниці, новітні технології кліматконтролю, самостійне виробництво кормів з власноруч вирощених зернових і зернобобових культур.

Поєднання в комплексі новітнього обладнання, збалансованих комбікормів, племінної роботи і працелюбності працівників сприяють високій продуктивності праці і виробництву продукції високої якості.

З 2008 році на підприємстві в селі Теофіпівка Козівського району вирощується також м'ясна та молочна велика рогата худоба. Поголов'я якої сьогодні налічує понад 2850 голів, дійного стада – 840. Ведеться постійна робота по його збільшенню, зважаючи на перспективність розвитку даного напрямку. Для підтримки даного напрямку в підприємстві функціонує 4 м'ясо-молочні ферми [67].

З 2012 року підприємство ефективно розвиває також розвиває галузь птахівництва. В Зборівському районі в селі Гарбузів збудовано і запущено птахокомплекс на 350 тис. голів курей-бройлерів. На даний час кількість птиці в господарстві становить близько 250 тис. голів.

В 2011 році з метою цілковитого забезпечення потреб свинокомплексу власними кормами побудовано потужний комбікормовий завод продуктивністю 300 тонн/добу [67].

ПАП “Агропродсервіс” в своїй структурі має також потужний елеваторний комплекс. Розташовані вони у селах Настасів, Яструбово та Козова. Сумарна їх потужність 150-160 тис. т. одночасного зберігання сільськогосподарської продукції.

Елеватор в Козіві розташований на перетині важливих державних транспортних артерій, зокрема поблизу траси Стрий-Тернопіль-Кіровоград-Знамянка, що має важливе значення для транспортування продукції в різні регіони. Також є прокладена залізнична колія, яка дає можливість відвантажувати власну продукцію залізничним транспортом і перевозити великі її обсяги на далекі відстані і приймати на зберігання і осушку від інших сільськогосподарських підприємств.

Основними споживачами продукції ПАП «Агропродсервіс» є:

- продукції рослинництва – ТОВ «Керлен Трейд» (зернові, ріпак), ТОВ з П «Серна» (фуражне зерно), ТОВ «Сантрейд» (ріпак, кукурудза). Цим підприємствам також надаються послуги елеватора;
- продукції тваринництва (свині та ВРХ в живій вазі) – ТОВ «Юрмія», ТОВ «Євро-комерс», ТОВ «СМП», ПАТ «Антонівський м'ясокомбінат», ДП «Проскурівм'ясопродукти», ТзОВ «Мосспас», ПрАТ «Козятинський м'ясокомбінат» та інші. Молоко реалізується на ПрАТ «Тернопільський молокозавод».

Основними постачальниками виступають: техніки – ТОВ з П «НовоФарм», ТОВ «МеханіК», ТОВ «Компанія «ЛАН», ПрАТ «Волинська фондова компанія»; пально-мастильних матеріалів – ПМП «Фортуна», насіння – ПАТ «Зоря-маїс насіння», ТОВ «КВС-Україна», ТОВ «Сингента», ПП Фірма «Ерідон», ТОВ «Агроскоп»; засобів захисту рослин – ТОВ «Агроскоп Україна», ТОВ «Агротім»; мінеральних добрив – ТОВ «Трейд-Агрохім», ПП «Буд-Сектор»; кормових добавок та медикаментів – ТОВ «Агропол», ТОВ «Торговий дім «Світ-Агро», ТОВ «Лад Агро», ТОВ «Брівер», ПП «Вет Агро», ТОВ «АТ Біофарм», ТОВ «Сева Санте Анімаль Україна», ТОВ «Симедіка УА»; запасних частин – ТОВ «Агро-запчастина», ТОВ «Абікс», ТОВ з П «НовоФарм», ПАТ «Компанія «Райз», ТОВ «Укравтозапчастина», ТОВ «Хавестер» та інші; матеріалів – ПП «Вест», СМП «Рост», ТОВ «БК Будіндустрія», ТОВ «Техномаркет ЦТЗ», ТОВ ТД «Будсервіс», приватні підприємці.

Підприємства, що надають послуги: ПП «Енергоремкомплект», ДП «Станція технічного обслуговування», ПАТ «Техінмаш», ТОВ «Тернопіль МАЗсервіс ЛТД».

Підприємство співпрацює з різними фінансовими установами, але найтісніше з АТ «Райффайзен банк «Аваль».

ПАП «Агропродсервіс» – це є велике агропромислове підприємство, діяльність якого базується на приватній власності його засновника, оренді де

працюють наймані працівники. Тому оптимальну організацію управління визначає вже в процесі виробничої діяльності сам керівник ПАП «Агропродсервіс».

Основні засади управління підприємством закріплені в його статуті.

Керівництво підприємством здійснює директор, який призначається його власником. В його обов'язки входить керівництво виробничо-господарською та фінансовою діяльністю підприємства. Він уповноважений представляти підприємство у всіх установах, організаціях, розпоряджається майном та фінансовими засобами, укладати договори, контракти, угоди від імені підприємства.

Директор підприємства, який призначений власником, наділений усіма вище переліченими правами, які закріплені в статуті підприємства, за виключенням наступних:

- визначення основних напрямків діяльності підприємства, затвердження планів та звітів про їх виконання;
- затвердження статуту, внесення змін та доповнень до нього;
- затвердження правил внутрішнього трудового розпорядку;
- призначення (прийняття по контракту) головного бухгалтера.

Організаційна структура є основою функціонування будь-якого підприємства та ефективного застосування його виробничо-технологічного потенціалу. Структура управління ПАП «Агропродсервіс» відображена на рис. 2.1.

Представлена на рисунку 2.1 організаційна структура управління належить до матричного типу. В ній вдало поєднуються функціональна та проектно-цільова організаційної структури. Вищою ланкою управління в ПАП «Агропродсервіс» є директор, який підпорядковується генеральному директору (власнику підприємства).

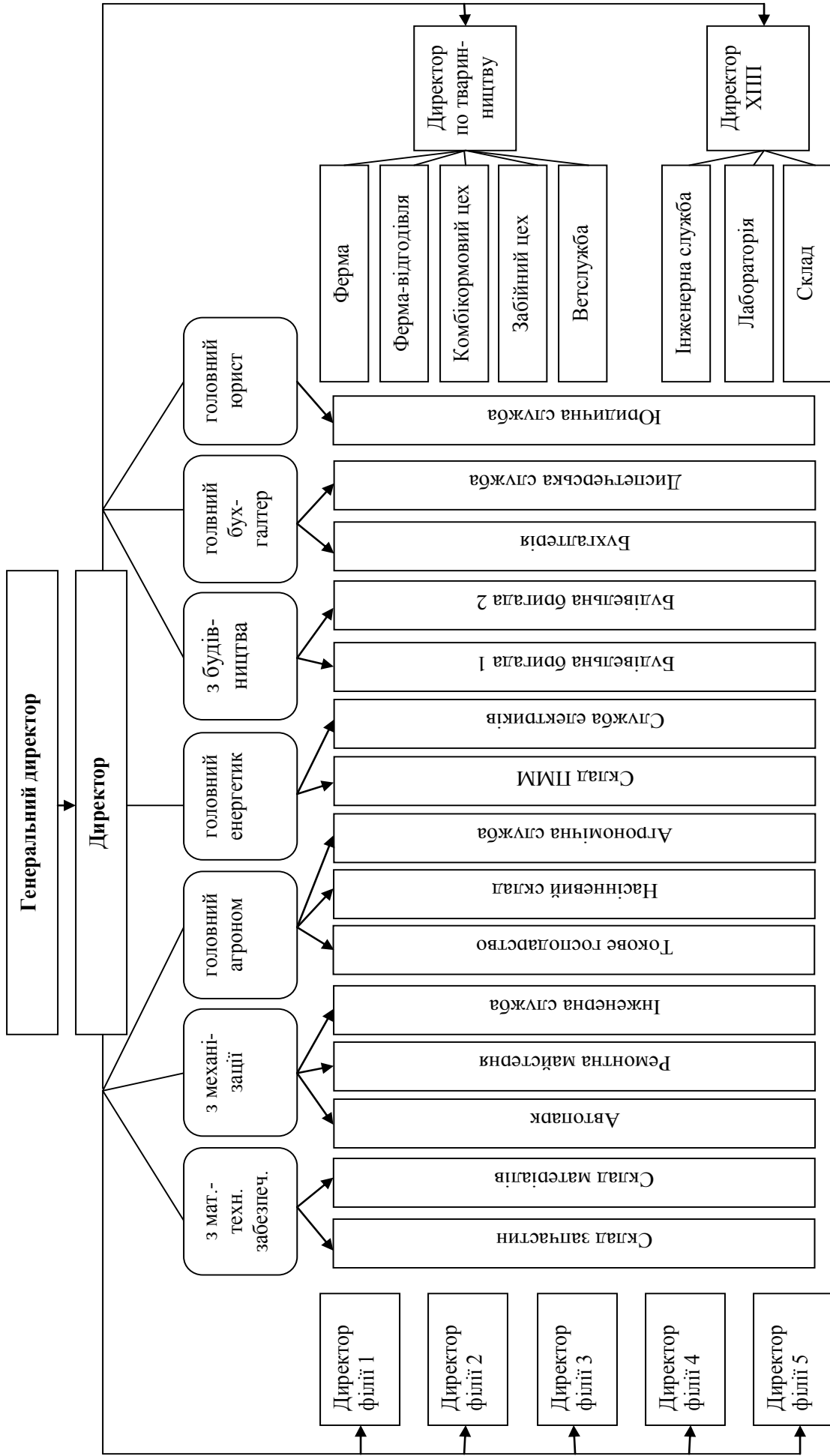


Рис. 2.1. Організаційна структура управління в ПАУ «Агропродсервіс»

Генеральний директор в даному випадку приймає активну участь в процесі управління підприємством, особливо коли йдеться мова про прийняття певних стратегічних і тактичних рішень. Директору підпорядковується директори філій, окремих структурних підрозділів, усі накази, що видає директор надходять через його заступника до нижче стоячих ланок виконавців. Усі ланки працівників господарства виконують лише ту роботу яка на них покладена, за виконання якої вони несуть повну відповідальність перед директором підприємства.

Як ми зазначали вище наведена організаційна структура передбачає виділення як окрему ланку управління директорів філій (виробничих підрозділів), які координують роботу на окремих філіях агропромислового підприємства. Функціональні керівники та заступники директора, які розміщені на одному ієрархічному рівні, здійснюють управління підприємством, в тому числі і філіями в межах своїх функціональних обов'язків. Враховуючи стрімкий розвиток на підприємстві тваринницької галузі і переробного напрямку, їх виокремили в окремі структурні підрозділи з окремими директорами, яким підпорядковуються усі цехи і служби і даних підрозділах.

З цього впливає виникає подвійне підпорядкування, за яким організаційні рішення приймають керівники філій, а оперативні (якщо вони не суперечать організаційним) – функціональні керівники та заступники директора.

Повноваження органів управління ПАП “Агропродсервіс” представлено на рис. 2.2.

Уся управлінська робота в досліджуваному підприємстві зводиться до таких початкових процесів, а саме: постановки задачі; планування і прогнозування; координація і ухвалення рішень; маркетинг; мотивація діяльності; контроль за виконання поставлених задач. Це дає можливість керівнику підприємства ефективно здійснювати свої координаційні дії щодо подальшого управління підприємством.

Управління підприємством здійснює його Засновник. Всі рішення засновника є обов'язковими для виконання працівниками підприємствами, крім випадків, якщо рішення суперечать чинному законодавству або цьому Статуту

Засновник
підприємства

- визначає напрямки діяльності Підприємства, затверджує його плани і звіти про їх виконання;
- визначає організаційну структуру Підприємства;
- вносить зміни і доповнення до Статуту підприємства;
- визначає порядок та умови залучення працівників для діяльності підприємства згідно чинного законодавства України;
- призначає (приймає на роботу) та звільняє працівників підприємства;
- затверджує річні та поточні результати діяльності підприємства у тому числі його дочірніх структур;
- визначає та затверджує порядок розподілу прибутку підприємства та покриття збитків;
- приймає рішення про створення, реорганізацію та ліквідацію дочірніх підприємств, філій і представництв;
- вносить рішення про притягнення до майнової відповідальності посадових осіб підприємства;
- визначає умови оплати праці у підприємстві, його дочірніх підприємствах, філіях та представництвах;
- укладає договори (угоди) від імені підприємства;
- приймає рішення про припинення діяльності підприємства, призначає ліквідаційну комісію, затверджує ліквідаційний баланс;
- затверджує внутрішні документи підприємства, які регулюють окремі сторони його діяльності;
- вирішує інші питання, які виникають у процесі діяльності підприємства

Засновник підприємства здійснює свої права і повноваження самостійно або через уповноважені ним особи

При прийнятті рішень засновник може врахувати пропозиції працівників підприємства або уповноважених ними органів

Рис. 2.2. Органи управління ПАП “Агропродсервіс” та їх повноваження

Примітка: Сформовано на основі Статуту ПАП “Агропродсервіс”.

Свої відносини з працівниками підприємство здійснює на основі трудового договору (контракту), або на основі інших форм співробітництва, які регулюють відносини між працівниками і підприємством як суб'єктом підприємницької діяльності. Підприємство надає своїм працівникам соціальні та інші пільги і гарантії, вносить в бюджет соціальні платежі за працюючих у нього громадян, гарантує їм умови праці і відпочинку, передбачених чинним законодавством України.

Стратегія агропромислового підприємства направлена на впровадження новітніх технологій у виробничий процес з метою виробництва високоякісної конкурентоспроможної продукції і в підсумку отримання високого прибутку.

Місія – це покликання, чітко визначена причина існування агропромислового підприємства. Місія визначається його керівником і слугує загальним основним орієнтиром для керівництва підприємства під час здійснення тих чи інших видів підприємницької діяльності. У місії мають відобразитися інтереси усіх ланок управління, пов'язаних з діяльністю організації, а також керованої ланки управління.

Місія ПАП “Агропродсервіс” направлена на виробництво сільськогосподарської продукції для задоволення потреб споживачів, як на внутрішньому так і на зовнішньому ринку у високоякісній агропродовольчій продукції, а також інтересів партнерів; підтримання соціальної сфери на селі; створення нових робочих місць (рис. 2.3).



Рис. 2.3. Місія ПАП “Агропродсервіс”

Примітка: Сформовано автором на основі Статуту ПАП “Агропродсервіс”.

Місія агропромислового підприємства сформована на основі інтересів працівників, власника і споживачів.

Отже, приватне агропромислове підприємство “Агропродсервіс” займає провідні позиції серед аграрних формувань Тернопільської області, має потужний висококваліфікований персонал, креативне керівництво, працелюбних працівників, які разом працюють на досягнення підприємством високих показників своєї діяльності.

2.2. Економічна оцінка та ефективність використання ресурсного потенціалу підприємства

Виробництво сільськогосподарської продукції здійснюється на основі органічної єдності таких чинників, як земля, трудові, матеріальні та нематеріальні ресурси, капітал підприємства. Їх сукупність складає ресурсний потенціал підприємства. Недостатнє забезпечення підприємства хоча б одним із вищезазначених елементів створює певні перешкоди для здійснення виробничого процесу, а також гальмує його розвиток.

Основними ресурсами сільськогосподарських підприємств є наступні:

Земельні ресурси – є основним засобом виробництва в сільському господарстві і завдяки своїй специфічній властивості – родючості, справляють вагомий вплив на процес сільськогосподарського виробництва.

Трудові ресурси (персонал) – сукупність працівників, які мають відповідний фізичний розвиток, знання, практичні навички для управління виробничим процесом, своєчасного виконання поставлених завдань, які передбачені специфікою галузі.

Основні фонди і виробничі потужності – це знаряддя і предмети праці, які безпосередньо беруть участь у виробничому процесі, будучи складовим елементом продуктивних сил, визначають ступінь розвитку матеріально-технічної бази підприємства.

Нематеріальні активи підприємства – це активи, що не мають фізичної та/або матеріальної форми незалежно від вартості і використовуються установою в процесі виконання основних функцій більше одного року і приносять власникові певну економічну вигоду (роялті).

В процесі своєї господарської діяльності ПАП “Агропродсервіс” використовує всі вищезазначені види ресурсів, окрім нематеріальних.

Земля в сільськогосподарському виробництві виступає в якості головного засобу виробництва. До складу земельних ресурсів агропромислового підприємства можна віднести власну землю, а також ту, яку підприємство орендує в громадян на основі договору оренди. З кожним роком кількість орендованих сільськогосподарських земель постійно збільшується. Динаміка кількості земельних угідь представлена на рис. 2.4.

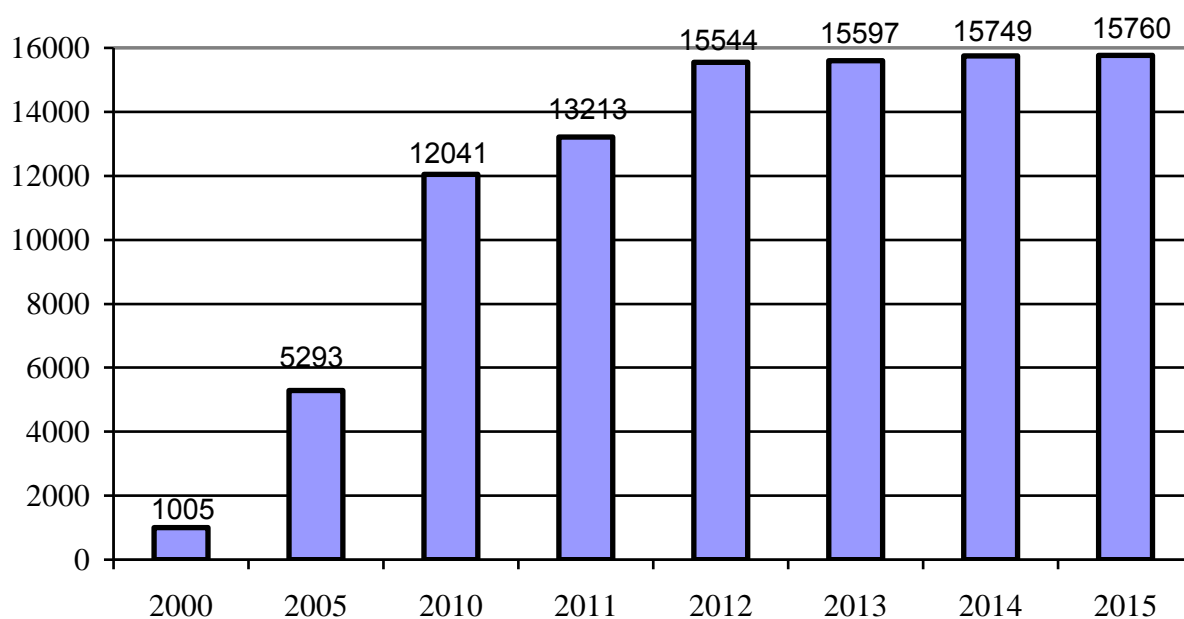


Рис. 2.4. Динаміка площ земельних угідь в ПАП “Агропродсервіс”

Джерело: За даними форми [67].

З наведених даних ми бачимо позитивну динаміку в нарощенні земельних угідь на підприємстві. Так за період з 2000 по 2015 р. їх обсяг зріс на 14755 га. і в 2015 р. склав 15760 га з яких 15700 га взято в оренду.

Для розширення господарської діяльності ПАП «Агропродсервіс» здійснюється постійна робота із залучення високопродуктивних земельних угідь на основі оренди.

На сьогоднішній день географія діяльності підприємства сконцентрована в Тернопільському, Тербовлянському, Козівському районах Тернопільської області, а також в Рогатинському районі Івано-Франківської області. Кількість земельних угідь за географією їх розміщення станом на 2015 рік представлена в табл. 2.1.

Таблиця 2.1

Структура земельних угідь ПАП «Агропродсервіс» за географією їх розміщення, 2015 р.

Назва населеного пункту	Кількість угідь, га	% від загальної площі
Всього угідь	15760	100,0
Тернопільська область – всього	15177	96,3
<i>в тому числі</i> Тернопільський район	6437	42,2
с. Настасів	2248	35,5
с. Велика Лука	1358	21,4
с. Миролобівка-Лучка	1060	16,7
с. Буцнів	645	10,2
с. Драганівка	1026	16,2
Козівський район	7070	46,9
с. Денисів	1290	18,3
с. Ішків	726	10,3
с. Росоховатець	785	11,2
с. Золота Слобода	185	2,6
с. Купчинці	1405	20,0
с. Ястробово	131	1,9
с. Кальне	232	3,3
с. Великий Ходачків	881	12,5
с. Вівся	1405	20,0
Тербовлянський район	1670	10,9
с. Маловоди	670	38,9
с. Семиківці	1000	61,1
Івано-Франківська область – всього	583	3,7
<i>в тому числі</i> Рогатинський район	583	3,7
смт. Бухачівці	334	57,3
с. Чернів	249	42,7

Примітка: Сформовано на основні даних ПАП «Агропродсервіс».

На основі посівних площ постараємося охарактеризувати їх структуру за останні три роки в (табл. 2.2).

Таблиця 2.2

**Динаміка структури посівних площ в ПАП «Агропродсервіс»
за 2013-2015 рр.**

Культура	Роки						2015 р. в % до 2013 р.
	2013		2014		2015		
	га	%	га	%	га	%	
Пшениця озима	3287	20,9	2726	17,2	4310	27,3	131,1
Пшениця яра	809	5,1	427	2,7	338	2,1	41,8
Гречка	300	1,9	26	0,1	37	0,2	12,3
Кукурудза на зерно	4555	29,0	3623	22,9	2890	18,3	63,4
Ячмінь озимий	867	5,5	1051	6,6	1134	7,2	130,8
Ячмінь ярий	1571	10,0	903	5,7	1381	8,8	87,9
Горох	-	-	217	1,4	271	1,7	-
Соя	1480	9,4	3116	19,7	2826	17,9	190,9
Ріпак озимий	2013	12,8	1297	8,2	195	1,2	9,7
Цукрові буряки	782	4,9	2423	15,3	2378	15,1	304,1
Картопля	13	0,08	-	-	-	-	-
Всього	15597	100	15749	100	15760	100	101,0

Джерело: Розраховано за даними форми № 50-сг (річна) “Основні економічні показники роботи сільськогосподарських підприємств” ПАП “Агропродсервіс” за 2013-2015 роки

З даних в таблиці 2.2. видно, що за досліджуваний період структура посівних площ по усіх видах продукції рослинництва мала тенденцію до зростання. Так, найбільша частка в структурі посівних площ, вже протягом багатьох років відводиться озимій пшениці, кукурудзі та сої. В 2015 р. їхні посівні площі склали 4310, 2890 та 2826 га відповідно або 63,5%. Дещо менша частка в структурі відводиться цукровим бурякам – 15,1% або 2378 га.

Однак є ряд сільгоспкультур площі яких помітно скоротилися, це стосується гречки, площі якої скоротилися з 300 га в 2013 р. до 37 га в 2015 р.

Якщо розглядати загалом структур посівів, то можна бачити значну їх нерівномірність. Це пояснюється тим, що господарство намагається вирощувати більш ліквідні види продукції, забезпечуючи тим самим собі високу рентабельність виробництва.

Важливим показником, який характеризує ефективність діяльності сільськогосподарського підприємства в розрізі окремих галузей є рівень продуктивності. В галузі рослинництва це показник визначають на основі урожайності сільськогосподарських культур, а в тваринництві – виходу продукції на одну голову.

Показники рівня продуктивності продукції рослинництва і тваринництва в ПАП «Агропродсервіс» представлені на табл. 2.3.

Таблиця 2.3

Динаміка рівня продуктивності продукції рослинництва та тваринництва в ПАП «Агропродсервіс» за 2013-2015 рр.

Показники	Роки			2015 р. в % до 2013 р.
	2013	2014	2015	
Урожайність, ц/га:				
Пшениця озима	50,6	72,1	74,7	147,7
Пшениця яра	41,7	62,0	50,8	121,7
Гречка	8,6	19,0	27,7	321,8
Кукурудза на зерно	62,8	106,4	89,0	141,7
Ячмінь озимий	44,2	55,3	69,1	156,3
Ячмінь ярий	38,9	70,6	68,4	175,9
Горох	-	22,8	44,0	-
Соя	20,1	28,1	24,0	119,3
Ріпак озимий	23,6	33,7	20,5	86,9
Цукрові буряки	410,9	630,7	540,1	131,4
Картопля	244,4	-	-	-
Вихід продукції на 1 голову тварин, кг:				
Вирощування молодняка великої рогатої худоби	93,8	113,6	149,1	153,9
Вирощування свиней	196,9	170,1	182,6	92,7
Середньорічний надій молока	2693	2843	2707	100,5

Джерело: Розраховано за даними форми № 50-сг (річна) "Основні економічні показники роботи сільськогосподарських підприємств" ПАП "Агропродсервіс" за 2013-2015 роки

З наведених даних в таблиці видно, що за досліджуваний період спостерігається стійке зростання врожайності зернових культур у порівнянні 2013 р. з 2015 роком за ріпаку озимого урожайність якого знизилася на 13,1%. Таке зростання урожайності основних видів продукції рослинництва

пов'язане із сприятливими погодними умовами, а також покращення агротехнології на усіх стадіях вирощування.

Значна тенденція до зростання урожайності сільгоспкультур спостерігається при вирощуванні гречки, урожайність якої зросла більш ніж в 3 рази в порівнянні із 2013 роком.

Якщо вести мову про галузь тваринництва, то увесь вихід продукції тваринництва на одну голову зріс. Так, вирощування молодняка великої рогатої худоби на одну голову зросло з 93,8 кг в 2013 р. до 149,1 кг в 2015 р. або на 53,9%. Середньорічний надій на одну корову склав в 2015 р. 2707 кг.

Ефективність сільськогосподарського виробництва в значній мірі залежить від наявності основних виробничих фондів. Їх структура за елементами і частка в загальному обсязі представлена в табл. 2.4.

Таблиця 2.4

**Структура основних засобів в ПАП «Агропродсервіс»
за 2013-2015 рр.**

Групи основних засобів	Роки						2015 р. в % до 2013 р.
	2013		2014		2015		
	тис. грн.	%	тис. грн.	%	тис. грн.	%	
Основні засоби у сільському господарстві - всього	183018	100	307875	100	367545	100	200,8
в тому числі будинки, споруди та передавальні пристрої	135266	73,9	214735	69,7	256310	69,7	189,5
машини та обладнання	37488	20,5	63547	20,6	73118	19,9	195,0
транспортні засоби	6046	3,3	23176	7,5	23875	6,5	394,9
інструменти, прилади, інвентар	4218	2,3	6417	2,1	14242	3,9	337,6

Джерело: Розраховано автором за даними форми № 5 "Примітки до річної фінансової звітності" ПАП "Агропродсервіс" за 2013-2015 роки

З наведених даних можемо бачити, що структура основних засобів на підприємстві за досліджуваний період досить суттєво змінилася. В структурі основних засобів найбільша частка припадає на будинки, споруди та передавальні пристрої – 69,7%, їх вартість за досліджуваний період зросла

майже в 2 рази. Машини і обладнання становлять 19,9% і їх вартість в 2015 р. становили 73118 тис. грн. або в 2 рази більше у порівнянні з 2013 р. Однак найбільше зростання вартості основних фондів спостерігалось по транспортних засобах – в 4,0 рази і в 2015 р. становила 23875 тис. грн.

Невід’ємним елементом сільськогосподарського підприємства є його трудові ресурси. Під трудовими ресурсами розуміється кількісний професійно-кваліфікований склад зайнятих працівників (кадрів). Люди, їх майстерність, освіта є найбільш важливим елементом продуктивних сил, що визначально впливає на стан економічного розвитку підприємства і конкурентоспроможність його продукції.

Рациональне використання трудових ресурсів у виробничому процесі впливає на збільшення обсягів виробництва продукції.

Основні показники забезпеченості трудовими ресурсами ПАП «Агропродсервіс» наведені в табл. 2.5.

Таблиця 2.5

Динаміка забезпеченості трудовими ресурсами та ефективності їх використання в ПАП «Агропродсервіс» в 2013-2015 рр.

Показники	Роки			2015 р. в % до 2013 р.
	2013	2014	2015	
Площа сільськогосподарських угідь, га	15597	15749	15760	101,0
Умовних голів тварин	12734	14001	16034	125,9
Середньооблікова чисельність працівників зайнятих в сільськогосподарському виробництві, чол.	317	413	458	144,5
у тому числі:				
у рослинництві	194	258	286	147,4
у тваринництві	123	155	172	139,8
Трудова активність працівників, люд.-год.:				
- в цілому по господарству	1934	1890	1930	99,8
Коефіцієнт використання запасу праці	1,12	0,99	0,98	87,5
Трудозабезпеченість, чол./га	67	60	55	74,9
умовних голів тварин	523	683	727	139,1

Примітка: Сформовано на основні даних ПАП «Агропродсервіс».

Проаналізувавши табл. 2.5 можна зробити висновок, що загалом з 2013 по 2015 р. чисельність трудових ресурсів в господарстві збільшилася на 141 чол. Або на 44,5%. В розрізі галузей спостерігається чітка тенденція до збільшення кількості працівників, які зайняті тваринництві, за досліджуваний період їх кількість зросла з 123 чол. в 2013 р. до 172 чол. в 2015 р. або на 39,8%. В рослинництві їх кількість також помітно зросла з 194 чол. в 2013 р. до 286 чол. в 2015 р. або на 47,0%.

Потрібно також відмітити, що використання трудових ресурсів у ПАП «Агропродсервіс» є досить добре. На одного працівника зайнятого в рослинництві в 2015 р. припадало 55 га або на 24,6% менше у порівнянні з 2013 р.

В тваринництві на одного працівника приходиться 727,27 умовних голів тварин, що на 39,1 більше від 2013 р.

У процесі агропромислового виробництва невід'ємну роль відграють основні виробничі фонди, які є мірилом розвитку праці в господарстві. Тому від рівня забезпеченості виробництва основними виробничими фондами, їхньої структури та ефективності використання значною мірою залежать кінцеві результати діяльності суб'єктів господарювання.

Наявність основних виробничих фондів ПАП «Агропродсервіс» в динаміці, а також ефективність їх використання представлені в табл. 2.6.

Провівши аналіз динаміки вартості основних виробничих фондів, можна зробити висновок, що вони помітно збільшилися. За період з 2013 р. по 2015 р. їх вартість зросла на 112724 тис. грн. або на 36,6%.

Ефективність використання основних засобів характеризують ряд показників, а саме: фондоддача (Φ_o), фондомісткість (Φ_m) й фондорентабельність (Φ_p). Узагальнюючим показником ефективності використання основних засобів є фондоддача (Φ_o).

Таблиця 2.6

Динаміка основних показників забезпеченості основними виробничими фондами та ефективності їх використання ПАП «Агропродсервіс» в 2013-2015 рр.

Показник	Роки			2015 р. +/- до 2013 р.
	2013	2014	2015	
Вартість основних виробничих фондів сільськогосподарського призначення, тис. грн.	310039	369723	422763	112724
Вартість довгострокових біологічних активів, тис. грн.	43442	63857	63727	20285
Площа сільськогосподарських угідь, га	15597	15749	15760	163
Середньорічна кількість працівників, зайнятих у сільськогосподарському виробництві, чол.	317	413	458	141
Фондозабезпеченість, грн.	1987,8	2347,6	2682,5	694,7
Фондоозброєність, грн.	978,04	815,33	923,1	-54,94
Фондовіддача	192,3	258,9	131,1	-61,2
Фондорентабельність	25,7	33,4	34,0	8,3

Джерело: Розраховано за даними форми № 2 “Звіт про фінансові результати”, № 11-ОЗ, № 50-сг “Основні економічні показники роботи сільськогосподарських підприємств” ПАП «Агропродсервіс» за 2013-2015 роки

$$\Phi_0 = \frac{\text{Обсяг виробництва (реалізації) продукції}}{\text{Середньорічна вартість основних засобів}}$$

$$\Phi_M = 1 / \Phi_0$$

$$\Phi_P = \frac{\text{Чистий прибуток}}{\text{Середньорічна вартість основних засобів}}$$

Фондоозброєність – це додатковий коефіцієнт, що показує середньорічну вартість основних засобів, які приходяться на 1 одного працюючого.

$$\Phi_{O3} = \frac{\text{Середньорічна вартість основних засобів}}{\text{Чисельність промперсоналу}}$$

У процесі аналізу вивчають їх динаміку, проводять факторний аналіз впливу основних чинників на їх величину.

З наведених розрахунків в табл. 2.6. видно, що показники фондооснащеності та фондоозброєності є досить великими і мають тенденцію до зростання.

Важливу роль для стабільного і ефективного процесу господарювання для підприємства відіграє капітал підприємства. Він поділяється на власний і авансований.

Авансований капітал підприємства – це грошова сума, яка вкладається власником у певне підприємство (підприємницьку діяльність) з метою одержання зиску (прибутку). Він витрачається на придбання засобів виробництва і наймання робочої сили. Основними його складовими елементами є необоротні активи, оборотні активи та витрати майбутніх періодів.

Динаміка авансованого капіталу ПАП «Агропродсервіс» за окремими розділами представлена в табл. 2.7.

Таблиця 2.7

**Динаміка наявності авансованого капіталу
в ПАП «Агропродсервіс» в 2013-2015 рр., тис. грн.**

Складові авансованого капіталу	Роки			2015 р. в % до 2013 р.
	2013	2014	2015	
Необоротні активи				
Незавершене будівництво	16539	19316	53105	321,1
Основні засоби	263737	306875	342802	130,0
Довгострокові біологічні активи	43442	63857	63727	146,7
Довгострокові фінансові інвестиції	19123	19504	25595	133,8
Усього	342841	409552	485229	141,5
Оборотні активи				
Запаси	132773	177283	253338	190,8
Виробничі запаси	86476	109655	188618	218,1
Незавершене виробництво	35681	35754	50988	142,9
Готова продукція	10440	31874	13732	131,5
Поточні біологічні активи	50715	65550	82986	163,6
Дебіторська заборгованість за продукцію товари, роботи, послуги	39093	34907	56109	143,5
Інша поточна дебіторська заборгованість	8183	3812	-	-
Гроші та їх еквіваленти	51	139	1344	2635,3
Готівка	51	139	166	325,5
Усього	244481	459113	647281	264,8
Баланс	587322	705713	926144	157,7

Джерело: Розраховано за даними форми № 1 Річний баланс ПАП «Агропродсервіс» за 2013-2015 роки

З наведених даних в табл. 2.7 прослідковується чітка тенденція до збільшення об'єму авансованого капіталу. Так, за досліджуваний період він збільшився майже в 1,6 раза і склав в 2015 р. 926144 тис. грн.

Варто зазначити, авансований капітал вказує лише на потенційні можливості підприємства, з виробництва продукції й одержання прибутку, але не передбачає їх обов'язкову реалізацію.

Отже, підсумовуючи вищевикладене можна зробити висновок, що ПАП «Агропродсервіс» досить добре забезпечене основними виробничими ресурсами, що дає йому можливість здійснювати ефективну господарську діяльність, як в галузі рослинництва, так і в тваринництві.

2.3. Аналіз і оцінка економічних показників виробничої та господарської діяльності підприємства

Оцінка діяльності підприємства необхідно проводити на основі аналізу низки результативних виробничо-економічних показників. Аналіз виробництва сільськогосподарської продукції варто починати з вивчення обсягів її виробництва.

ПАП «Агропродсервіс» займається виробництвом продукції рослинництва і тваринництва. Динаміка виробництва окремих видів продукції у ПАП «Агропродсервіс» за 2013-2015 роки представлена у табл. 2.8.

Як видно з представленої табл. 2.8 в досліджуваному підприємстві виробництво продукції за аналізований період характеризується зростаючою динамікою. Через прибутковість таких сільгоспкультур як соя і цукрові буряки валові обсяги їх виробництва помітно зросли: сої в 1,8 раза, з 33713 ц в 2013 р. до 67676 ц в 2015 р., цукрових буряків 3,7 раза, з 350813 ц в 2013 р. до 1284339 ц в 2015 р.

Таблиця 2.8

**Динаміка виробництва валової продукції
в ПАП «Агропродсервіс» за 2013-2015 рр.**

Види продукції	Роки			2015 р. в % до 2013 р.
	2013	2014	2015	
Продукція рослинництва – всього, ц в т.ч.	1659745	3130845	2920572	176,0
Зернові та зернобобові - всього	576119	735711	782233	135,8
- пшениця озима	140865	196558	322160	228,7
- пшениця яра	27557	26490	17155	62,3
- гречка	3602	495	1024	28,4
- кукурудза на зерно	312657	385355	257122	82,2
- ячмінь озимий	33253	58143	78363	235,7
- ячмінь ярий	58185	63727	94479	162,4
- горох	-	4943	11930	-
Соя	37713	87628	67767	179,7
Ріпак озимий	58702	43700	4000	6,8
Ріпак ярий	58702	-	-	-
Цукрові буряки	350830	1528095	1284339	366,1
Продукція тваринництва – всього, в т.ч.	100879	143145	189110	187,5
вирощування (в живій масі)	1033	806	1026	99,3
- велика рогата худоба				
- свині	87790	126034	169167	192,7
- молоко	12056	16305	18917	156,9
Продукція сільського господарства і послуги – всього	1760624	3273990	3109682	176,6

Джерело: Розраховано за даними форми № 50-сг (річна) “Основні економічні показники роботи сільськогосподарських підприємств” ПАП “Агропродсервіс” за 2013-2015 роки

Водночас на фоні такого зростання валового виробництва окремих видів культур, також спостерігається значне зниження виробництва технічних культур – озимого ріпаку, а також гречки

Варто відзначити, що галузь тваринництва в ПАП «Агропродсервіс» значно наростила обсяги валової продукції з 100879 ц в 2013 р. до 3109682 ц в 2015 р., що є досить позитивним і веде до збільшення питомої ваги продукції тваринництва в структурі виробництва. Динаміку цієї тенденції можна прослідкувати на рис. 2.5.

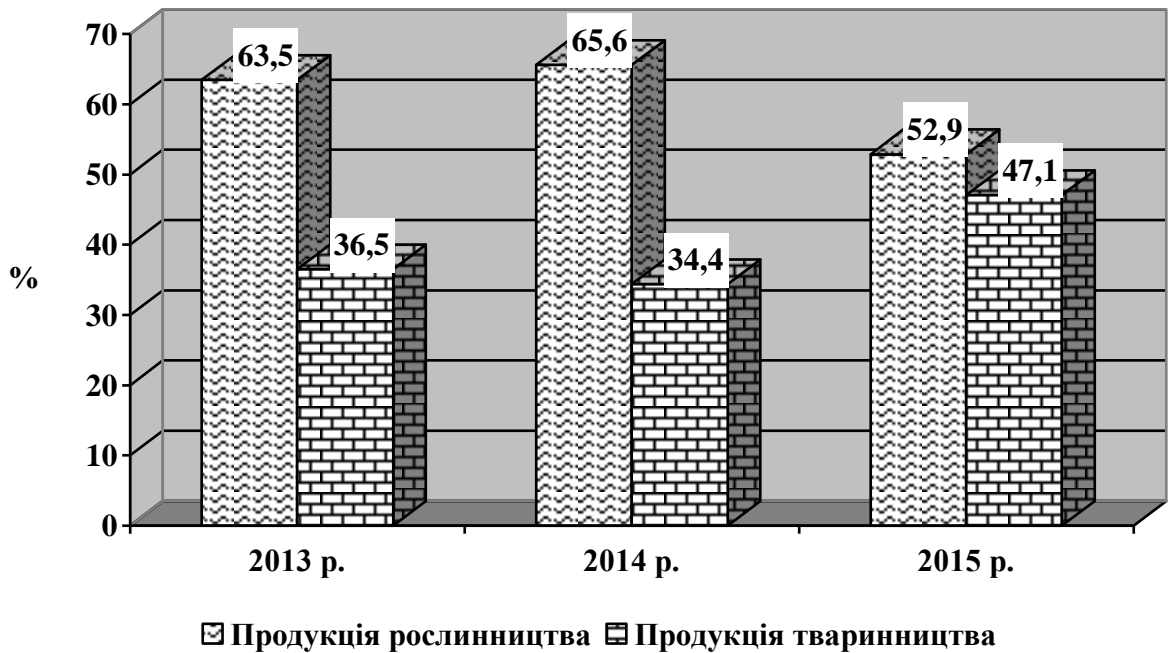


Рис. 2.5. Динаміка структури валової продукції в ПАП «Агропродсервіс» за 2013-2015 рр.

Примітка: Сформовано на основні даних ПАП «Агропродсервіс».

З рисунку видно, що частка валової продукції тваринництва з кожним роком зростає. Так, якщо в 2013 році в господарстві вироблялося 36,5% валової продукції тваринництва, то в 2015 році цей показник зріс і склав 47,1%.

Обсяг виробництва продукції рослинництва знаходяться в прямій залежності від розміру і структури посівних площ, а також урожайності сільськогосподарських культур. Вплив факторів на валовий збір основних сільськогосподарських культур в ПАП «Агропродсервіс» представлено в табл. 2.9.

Враховуючи власні потреби, а також на основі укладених договорів із партнерами будь-яке агропромислове підприємство здійснює розподіл виробленої продукції. Певна її частка спрямовується на виробничі потреби підприємства (посадковий матеріал, корм, відтворення стада), а також як натуральна оплата для працівників. Інша частка, яка підготовлена

підприємством для продажу, реалізації переробним підприємствам, на біржі, на експорт, громадянам називається товарною.

Таблиця 2.9

Вплив основних факторів (урожайності та посівних площ) на валовий збір основних сільськогосподарських культур у ПАП «Агропродсервіс» за 2013-2015 рік, ц

Види продукції	Урожайність, ц/га			Зібрана площа, га/ середньорічне поголів'я, гол.			Валовий збір, ц		
	2013	2014	2015	2013	2014	2015	2013	2014	2015
Продукція рослинництва									
Зернові та зернобобові – всього, в т.ч.:	-	-	-	11389	15809	15760	576119	175313	259409
- пшениця озима	50,6	72,1	74,7	3287	2726	4310	140865	22594	55733
- пшениця яра	41,7	62,0	50,8	809	427	338	27557	2737	2824
- гречка	8,6	19,0	27,7	300	26	37	3602	221	624,0
- кукурудза на зерно	62,8	106,4	89,0	4555	3623	2890	312657	48268	51372
- ячмінь озимий	44,2	55,3	69,1	867	1051	1134	33253	6543	15713
- ячмінь ярий	38,9	70,6	68,4	1571	903	1381	58185	7182	17213
- горох	-	22,8	44,0	-	217	271	-	1104	4181
Соя	20,1	28,1	24,0	1480	3116	2826	37713	28137	43219
Ріпак озимий	23,6	33,7	20,5	2013	1297	195	15679	16712	2583
Цукрові буряки	410,9	630,7	540,1	782	2423	2378	350830	41815	65947
Картопля	244,4	-	-	13	-	-	1560	0	0

Джерело: Розраховано за даними форми № 50-сг (річна) “Основні економічні показники роботи сільськогосподарських підприємств” ПАП “Агропродсервіс” за 2013-2015 роки.

Вартість товарної продукції на будь-якому агропромисловому підприємстві розраховується за поточними цінами її реалізації. Які можуть дещо відрізнятися в залежності від того, який канал реалізації обрало підприємство.

На основі вартості товарної продукції на підприємстві визначають прибуток у кожній галузі, а також і по підприємству в цілому.

Основні показники вартості товарної продукції в розрізі окремих її видів в ПАП «Агропродсервіс» за 2013-2015 рр. представлено в табл. 2.10.

Таблиця 2.10

**Динаміка вартості товарної продукції
в ПАП «Агропродсервіс» за 2013-2015 рр., тис. грн.**

Види продукції	Роки			2015 р. в % до 2013 р.
	2013	2014	2015	
Продукція рослинництва – всього, в т.ч.	63922,0	104305,0	203588	127,2
Зернові та зернобобові - всього	31732,0	66623,0	113633	140,4
- пшениця озима	2199,0	14328,0	47959,0	218,9
- пшениця яра	-	5403,0	1515,0	-
- гречка	41,0	99,0	219,0	302,4
- кукурудза на зерно	21296,0	38018,0	33447,0	138,8
- ячмінь озимий	1455,0	2608,0	7120,0	61,8
- ячмінь ярий	6364,0	5654,0	21440	121,0
- горох	377,0	513,0	1933,0	-
Соя	712,0	899,0	18797	545,2
Ріпак озимий	12859,0	19522,0	3000	170,5
Ріпак ярий	4657,0	6172,0	-	-
Цукрові буряки	13686,0	10620,0	68158	79,4
Картопля	14,0	-	-	707,1
Інша продукція рослинництва	261,0	-	-	-
Продукція тваринництва – всього, в т.ч.	60517,0	71934,0	422635	160,7
вирощування (в живій масі)				
- велика рогата худоба	861,0	781,0	1134	126,0
- свині	55265,0	59093,0	354930,0	6,5 раза
- молоко	1679,0	2968,0	8280	278,6
Інша продукція тваринництва	2712,0	9092,0	58291	235,6
Послуги в сільському господарстві	7583,0	18761,0	18638,0	252,9
Продукція сільського господарства і послуги – всього	132022,0	195000,0	664861,0	149,8

Джерело: Розраховано за даними форми № 50-сг (річна) “Основні економічні показники роботи сільськогосподарських підприємств” ПАП “Агропродсервіс” за 2013-2015 роки.

Наведені дані в табл. 2.10 показують, що товарність усієї продукції за досліджуваний період помітно зросла, як в галузі рослинництва, так і в тваринництві і склала в 2015 р. 664861 тис. грн. Така ситуація є досить позитивною для підприємства, так як дозволить підприємству отримати певний прибуток. Серед товарної продукції рослинництва варто відмітити сою, обсяги реалізації якої за досліджуваний період зросли в 5,5 раза.

Якщо вести мову про продукцію тваринництва, то усі її види також мають тенденцію до зростання. Особливо варто відмітити вирощування свиней на м'ясо. Вартість товарної продукції якої у 2015 р. склала 644861 тис. грн., що майже 6,5 раза більше у порівнянні з 2013 р.

Важливим показником, який характеризує економічний розвиток підприємства є товарність виробництва продукції (табл. 2.11).

Таблиця 2.11

**Товарність основних видів сільськогосподарської продукції
в ПАП «Агропродсервіс» у 2015 році, %**

Види продукції	Зібрана площа, га/ середньорічне поголів'я, гол.	Валовий збір, ц	Товарна продукція, ц	Рівень товарності, %
Продукція рослинництва				
Зернові та зернобобові – всього, в т.ч.:	15760	782233	404819	51,8
- пшениця озима	4310	322160	166638	51,7
- пшениця яра	338	17155	4685	27,3
- гречка	37	1024	283	27,6
- кукурудза на зерно	2890	257122	130913	50,9
- ячмінь озимий	1134	78363	22187	28,3
- ячмінь ярий	1381	94479	76530	81,0
- горох	271	11930	3583	30,0
Соя	2826	67767	22210	32,8
Ріпак озимий	195	4000	4000	100,0
Цукрові буряки	2378	1284339	762102	59,3
Продукція тваринництва				
Вирощування великої рогатої худоби на м'ясо (в живій масі)	516	1026	524	51,1
Вирощування свиней на м'ясо (в живій масі)	-	169167	143950	85,1
Молоко	380	18917	17914	94,7

Джерело: Розраховано за даними форми № 50-сг (річна) "Основні економічні показники роботи сільськогосподарських підприємств" ПАП "Агропродсервіс" за 2013-2015 роки.

За рівнем товарності всі види сільськогосподарської продукції можна умовно поділити на високотоварні (понад 50% товарності), низькотоварні (менше 50% товарності), нетоварні.

На основі даних в таблиці можна характеризувати, що високотоварними видами продукції на досліджуваному підприємстві є ярий ячмінь – 81,0%, соя – 100,0%, а також цукровий буряк – 59,3%, а також уся продукція тваринництва. Досить низькотоварною є гречка – 27,6% і яра пшениця – 27,3%.

Важливе значення для всебічної та ґрунтовної оцінки ефективності виробничої діяльності підприємства та її поглибленого аналізу варто також широко використовувати показники рентабельності.

Динаміка основних показників економічної ефективності виробничої діяльності у ПАП «Агропродсервіс» за 2013-2015 рр. представлена в табл. 2.12.

Таблиця 2.12

Динаміка основних показників економічної ефективності виробництва в ПАП «Агропродсервіс» за 2013-2015 рр.

Показник	Роки			2015 р. +/- до 2013 р.
	2013	2014	2015	
Середньооблікова чисельність працівників зайнятих в сільськогосподарському виробництві, чол.	317	413	458	141,0
Вартість валової продукції, тис. грн.	233294	300585	576543	343249,0
- на 1 га сільськогосподарських угідь	15,0	19,1	36,6	21,6
- на 1 середньорічного працівника	735,9	727,8	1258,8	522,9
- на 1 люд.-год.	0,52	0,67	0,83	0,3
- на 1 грн. виробничих витрат	2,36	3,46	4,89	2,5
Валовий прибуток (+) /збиток (-), тис. грн.	57038	85346	94130	37092,0
- на 1 га сільськогосподарських угідь	6,0	10,7	18,5	12,5
- на 1 середньорічного працівника	296,9	408,1	637,1	340,2
Рівень рентабельності, %	63,6	58,4	53,5	-10,1

Джерело: Розраховано за даними форми № 2 “Звіт про фінансові результати”, № 50-сг “Основні економічні показники роботи сільськогосподарських підприємств” ПАП «Агропродсервіс» за 2013-2015 роки.

Наведені в таблиці дані показують, що підприємство є прибутковим. Так, в 2015 р. на одного середньорічного працівника було вироблено 1258,8 тис. грн. валової продукції, що на 522,9 тис. грн. більше в порівнянні з 2013 р. рівень рентабельності усього виробництва в 2015 р. склав 53,5%.

Собівартість продукції – є важливим показником господарської діяльності будь-якого сільськогосподарського підприємства. Вона показує, суму витрат, які несе підприємство на виробництво і реалізацію продукції, і наскільки економічно вигідним це є в конкретних умовах господарювання.

Здійснюючи свою господарську діяльність сільськогосподарське підприємство несе витрати. Аналіз витрат за статтями дає змогу виявити резерви їх скорочення і досягнення завдяки цьому вищої ефективності виробництва. В табл. 2.13 приведено аналіз структури витрат на виробництво продукції рослинництва і тваринництва в ПАП «Агропродсервіс» за 2015 р.

Таблиця 2.13

Структура витрат на виробництво сільськогосподарської продукції за статтями витрат в ПАП «Агропродсервіс», 2015 рік

Елементи витрат	Витрати на виробництво продукції			
	рослинництва		тваринництва	
	тис. грн.	%	тис. грн.	%
Витрати на оплату праці	12624	4,6	17910	5,6
Відрахування на соціальні заходи	2828	1,0	4012	1,3
Матеріальні витрати, які увійшли в собівартість продукції	219164	79,8	289783	91,4
у тому числі				
насіння і посадковий матеріал	26995	9,8	-	-
корми	-	-	190860	60,2
мінеральні добрива	66393	24,2	1646	0,5
пальне і мастильні матеріали	30552	11,1	3006	0,9
електроенергія	748	0,3	5647	1,8
запасні частини , ремонтні та будматеріали для ремонту	10787	3,9	4896	1,5
оплата послуг і робіт, виконаних сторонніми організаціями,	83689	30,5	85374	26,9
Амортизація основних засобів	9516	3,5	4704	1,5
Інші операційні витрати	30511	11,1	725	0,2
у тому числі				
орендна плата за земельні частки (паї)	27930	10,2	-	-
Усього витрат	274643	100	317134	100

Джерело: Розраховано за даними форми № 50-сг (річна) “Основні економічні показники роботи сільськогосподарських підприємств” ПАП “Агропродсервіс” за 2013-2015 роки

З наведених даних таблиці видно, що найбільшу їх кількість становлять матеріальні витрати: в рослинництві – 79,8% з яких мінеральні добрива складають більше 1/4, оплата послуг і робіт – 30,5% і насіння і посадковий матеріал 9,8%. В тваринництві частка матеріальних витрат склала – 91,4% з яких 60,2% (190860 тис. грн.) припадає на корми.

Для того щоб провести аналіз собівартості виробленої продукції, варто розрахувати собівартість окремих видів сільськогосподарської продукції в ПАП «Агропродсервіс» (табл. 2.14).

Таблиця 2.14

**Структура собівартості виробництва основних видів
сільськогосподарської продукції в ПАП «Агропродсервіс», 2015 рік**

Вид продукції	Вироблено продукції, ц	Виробнича собівартість		Собівартість 1 ц продукції, грн.
		тис. грн.	%	
Продукція рослинництва – всього, в т.ч.:	2920572	259409	100	-
- пшениця озима	322160	55733	21,5	173
- пшениця яра	17155	2824	1,1	165
- гречка	1024	624	0,2	609
- кукурудза на зерно	257122	51372	19,8	200
- ячмінь озимий	78363	15713	6,1	201
- ячмінь ярий	94479	17213	6,6	182
- горох	11930	4181	1,6	350
Соя	67767	43219	16,7	638
Ріпак озимий	4000	2583	1,0	646
Цукрові буряки	1284339	65947	25,4	51
Продукція тваринництва – всього, в т.ч.:	-	317134	100	-
Вирощування великої рогатої худоби на м'ясо (в живій масі)	1026	1807	0,6	1761
Вирощування свиней на м'ясо (в живій масі)	169167	272950	86,1	1613
Молоко	18917	6567	2,1	347
Інша продукція тваринництва	-	35810	11,3	-
Продукція сільськогосподарства і послуги	-	576543	100	-

Джерело: Розраховано за даними форми № 50-сг (річна) “Основні економічні показники роботи сільськогосподарських підприємств” ПАП “Агропродсервіс” за 2013-2015 роки

З даних видно, що собівартість 1 ц продукції є різною, що пов'язано із різними технологічним процесом їх виробництва. Найвища собівартість

серед рослинницької продукції є в озимого ріпаку – 646 грн./ц. Серед продукції тваринництва найвища виробнича собівартість вирощування свиней на м'ясо – 86,1% або 272950 тис. грн.

Головна мета діяльності будь-якого підприємства є отримання прибутку, а також його максимізація. Прибуток – це частина чистого доходу підприємства, який залишається після вирахування з нього податків і поточних витрат. Прибуток безумовно є важливим економічним показником основної діяльності підприємства, так як за рахунок прибутку створюються певні гарантії існування підприємства.

Визначення прибутку ПАП «Агропродсервіс» на кожній стадії його формування можна представити в табл. 2.15.

Таблиця 2.15

**Динаміка фінансових показників господарської діяльності ПАП
«Агропродсервіс» за 2013-2015 рр., тис. грн.**

Показники	Роки			2015 р. +/- до 2013 р.
	2013	2014	2015	
Валовий прибуток	94130	168546	291794	197664
Операційний прибуток	79191	175043	304269	225078
Прибуток від звичайної діяльності	40866	100327	238398	197532
Чистий прибуток	40866	100327	238398	197532

Джерело: Розраховано за даними форми № 2 “Звіт про фінансові результати” ПАП «Агропродсервіс» за 2013-2015 роки.

З наведених даних видно, що протягом досліджуваного періоду прибуток підприємства на різних етапах формування має тенденцію до збільшення. Так, чистий прибуток підприємства з 2013 по 2015 рр. зріс на 197532 тис. грн., що дає можливість підприємству ефективно здійснювати свою господарську діяльність і розширювати виробництво.

Загальним показником економічної ефективності щодо зростання ресурсного потенціалу підприємства можна вважати зростання рентабельності продукції. Як зауважує О.С. Іванілов, щоб зробити висновок про рівень ефективності господарювання, отриманий прибуток необхідно

порівняти з понесеними витратами або активами, які забезпечують підприємницьку діяльність, тобто визначити рентабельність [26, с. 167].

Рентабельність має кілька модифікованих форм залежно від того, які саме прибуток і ресурси (витрати) використовують у розрахунках. Передусім розрізняють рентабельність інвестованих ресурсів (активів, капіталу), рентабельність продукції і рентабельність господарської діяльності. Розрахуємо ці показники на основі досліджуваного нами підприємства ПАП «Агропродсервіс». Отримані дані наведено в табл. 2.16.

Таблиця 2.16

**Оцінка економічної ефективності ресурсного потенціалу підприємства
ПАП «Агропродсервіс» за 2013-2015 рр.**

Показники ефективності	Механізм розрахунку	Оцінка показника за		
		2013 р.	2014 р.	2015 р.
Рентабельність продукції (товарів, робіт, послуг)	Валовий прибуток / Собівартість * 100%	63,7	58,4	53,6
Рентабельність операційної діяльності	Фінансовий результат від операційної діяльності / (Собівартість + Адміністративні витрати + Витрати на збут + Інші операційні витрати) * 100%	97,5	98,9	99,3
Рентабельність підприємства (активів)	Чистий прибуток / Вартість активів * 100%	7,0	14,2	25,7
Рентабельність власного капіталу	Прибуток до оподаткування / Власний капітал * 100%	18,7	31,5	42,8

Джерело: Розраховано за даними форми № 1 “Звіт про фінансовий стан”, № 2 “Звіт про фінансові результати” ПАП «Агропродсервіс» за 2013-2015 роки.

Отже, на досліджуваному підприємстві протягом останніх років відмічається покращення основних показників ефективності формування та використання ресурсного потенціалу. Зокрема, рентабельність продукції (товарів, послуг) найбільшою була в 2013 році і складала 63,7%. У 2015 році вона дещо скоротилася – до рівня 53,6%, що є негативною тенденцією. І хоч у 2014 році досліджуваний показник і підвищився, але все ж таки не досягнув рівня 2013 року. Аналогічні позитивні зміни спостерігаються і щодо показника рентабельності операційної діяльності. Проведений аналіз

засвідчив, що операційна діяльність ПАП «Агропродсервіс» є досить рентабельною, і в часі ця рентабельність збільшилася порівняно з 2013 роком. Збільшення показників також прослідковується у використанні активів та власного капіталу ПАП «Агропродсервіс».

Отже, перед ПАП «Агропродсервіс» на сьогодні стоять завдання пов'язані з подальшою оптимізацією господарської діяльності в цілому, і зокрема щодо вдосконалення формування і використання ресурсного потенціалу підприємства.

Висновки до II розділу

1. З аналізу результатів господарської діяльності випливає, що ПАП «Агропродсервіс» є одним з передових підприємств не тільки Тернопільської області, а й Західного регіону України. Воно було одним з перших, яке здійснювало роботу з виробництва і реалізації елітної рослинницької і тваринницької продукції, також надавало послуги зі зберігання продукції в елеваторі.

2. Основною метою діяльності агропромислового підприємства є забезпечення потреб населення нашої держави у високоякісній сільськогосподарській продукції і продуктах харчування, її переробка, впровадження інноваційних підходів у веденні господарської діяльності, залучення інвестиційних ресурсів, сприяння розвитку зовнішньоекономічної діяльності, надання широкого спектру послуг зі зберігання сільськогосподарської продукції, а також раціональне використання усіх наявних природних ресурсів.

3. Виробничі потужності ПАП «Агропродсервіс» зосереджені в одинадцяти районах: дев'ять з яких знаходиться у Тернопільській області, і по одному в Івано-Франківській та Львівській областях. Кількість людей, які працюють на підприємств сягає понад 1000.

4. ПАП «Агропродсервіс» – це є велике агропромислове підприємство, діяльність якого базується на приватній власності його засновника, оренді де працюють наймані працівники. Предметом діяльності приватного агропромислового підприємства «Агропродсервіс» є:

5. Виробництво сільськогосподарської продукції рослинництва:

- вирощування зернових і зернобобових культур;
- вирощування технічних культур;
- вирощування сої та ріпаку.

Виробництво сільськогосподарської продукції тваринництва:

- вирощування ВРХ
- виробництво молока;
- свинарство.

Надання послуг із зберігання сільськогосподарської продукції на елеваторах, а також послуг машинно-тракторного парку.

РОЗДІЛ 3.

НАПРЯМКИ ПІДВИЩЕННЯ ЕФЕКТИВНОСТІ ВИКОРИСТАННЯ РЕСУРСНОГО ПОТЕНЦІАЛУ ПІДПРИЄМСТВА

3.1. Підвищення ефективності використання сільськогосподарських земель на засадах no-till технології

Розвиток будь-якого підприємства чи галузі в сучасних умовах неможливий без використання інновацій та техніко-технологічних рішень, адже рівень впровадження останніх визначають загальний рівень конкурентоспроможності як на внутрішньому, так і зовнішньому ринках. Тому всеохоплююче впровадження інновацій сприяє підвищенню продуктивності праці, економії різних видів ресурсів, скороченню витрат та зниженню собівартості агропродовольчої продукції, нарощуванню обсягів і підвищенню ефективності сільськогосподарського виробництва, що впливає на залучення інвестицій [20].

Сільське господарство України, незважаючи на нестабільність інноваційної активності, старається інтегрувати сучасні науково-технічні новинки й використовувати їх у виробничому процесі. Прикладом цього є використання передових технологій у землеробстві, рослинництві і тваринництві, які впроваджуються провідними агропідприємствами на території нашої держави, а саме: “Агрохолдинг Мрія”, Холдинг “Кернел Груп”, ПАТ “Укрлендфармінг”, “Астарта-Київ”, ПАП “Агропродсервіс” та інші. Використовуючи передовий досвід європейських компаній, інноваційна діяльність даних підприємств сприяє розвитку сільського господарства країни та рівню її конкурентоспроможності [1].

Головним засобом виробництва і основним елементом національного багатства в сільському господарстві є земля. Саме тому, раціональне і ефективне використання земельних ресурсів відіграє вирішальну роль у

розвитку національної економіки, і безпосередньо впливає на виробництво сільгосппродукції.

Як головний засіб виробництва в сільському господарстві, вона має ряд особливостей. На відміну від інших засобів виробництва земля при правильному поводженні з нею не тільки не втрачає своїх природних якостей, але навіть поліпшується. Раціональному використанні земель завжди приділялася велика увага. А в сучасних умовах ці питання стали особливо актуальними, що пояснюється рядом причин.

Зокрема переважна більшість сільськогосподарських підприємств спеціалізується на виробництві рослинницької продукції, орієнтуючись на ринкову кон'юнктуру, нехтуючи при цьому нормами раціонального землекористування. Відтак у недалекій перспективі, розвиток галузі рослинництва буде можливий на основі забезпечення реалізації заходів із збереження та підвищення родючості ґрунту.

Сьогодні, в аграрному секторі першочерговим стоїть питання збільшення обсягів виробництва, підвищення урожайності сільськогосподарських культур. Разом з тим, високоефективним можна вважати те сільськогосподарське виробництво, що досягає цього за допомогою зниження витрат, підвищення якості та конкурентоспроможності продукції. Основою такому способу господарювання може стати ефективно і раціональне впровадження новітніх технологій та сучасної техніки у виробництво.

Провідні вчені-аграрники здійснили теоретичне обґрунтування новітньої ґрунтозахисної системи обробітку ґрунту, яка полягає у обробітку ґрунту без здійснення оранки (без обертання пласту ґрунту). Проте, дана система обробітку ґрунту стикнулася із низкою перешкод, які обмежили її впровадження в сільськогосподарських підприємствах. Основним недоліком даної системи було поширення забур'янення посівів сільськогосподарських культур, що негативно позначалося на показниках урожайності. З іншого

боку мали місце додаткові витрати на гербіциди для знешкодження забур'яненості.

Активізація інноваційних процесів у сучасному сільськогосподарському виробництві породила значну кількість дискусій серед науковців та керівників підприємств з приводу ефективності та доцільності зменшення механічного впливу на ґрунт та впливу No-till технології на відродження його природної родючості, підвищення урожайності сільськогосподарських культур, зменшення таким чином виробничих витрат підприємства.

Зазначена нами система обробітку ґрунту носить назву no-till та являє собою технологію зберігання чого землеробства, яка виключає будь-який обробіток ґрунту та залишення решток рослин на поверхні ґрунту.

Отже, no-till технологія обробітку ґрунту є основною складовою частиною ґрунтозахисного землеробства, яка спроможна призупинити деградацію ґрунтів, зумовлену надто інтенсивним та виснажливим обробітком ґрунту. Основна причина відмови від застосування системи інтенсивного землеробства у провідних країнах світу полягала у поширенні ерозії сільськогосподарських земель внаслідок механічного обробітку ґрунтів. Дослідження провідних вітчизняних науковців вказують на те, що в нашій країні щорічно площа деградованих ґрунтів зростає на 70,0 тис. га. За таких умов необхідно максимально мінімізувати механічні заходи обробітку ґрунту, де no-till технологія займає лідируючі позиції (табл. 3.1).

Так, технологія No-till дозволяє стрімко в три-п'ять разів підвищити продуктивність праці, скоротити витрати на оплату праці в 1,6 рази, техніку – 1,5, паливо – 2,2 рази. Скорочення сукупних витрат на виробництво в західних країнах може скласти 12%.

Таблиця 3.1

Перелік основних видів сільськогосподарських робіт та їх вплив на руйнування ґрунтового покриву

Види сільськогосподарських робіт	No-Till технологія	Традиційна технологія
Оранка	-	+
Культивація з одночасним боронуванням	-	+
Сівба	+	+
Догляд за рослинами	+	+
Збирання урожаю	+	+
Збирання післяжнивних решток	-	+

Джерело: Сформовано автором на основі проведених досліджень.

Слід зазначити, що в системі обробітку ґрунту за no-till технологією основна увага приділяється формуванню раціональних сівозмін, враховуючи при цьому стратегію розвитку конкретного сільськогосподарського підприємства. Так сівозміна, яка ґрунтується на принципах no-till, передбачає послідовне чергування дводольних та однодольних сільськогосподарських культур із відмінним типом кореневої системи, яка забезпечує ефективний контроль фітосанітарного стану посівів сільськогосподарських культур (табл. 3.2).

Таблиця 3.2

Типова сівозміна за умов здійснення сільськогосподарського виробництва по no-till технології

№ поля	Сільськогосподарські культури
1.	Горох (озимий ріпак)
2.	Озимий ячмінь (озима пшениця)
3.	Соняшник
4.	Озимий ячмінь (ярий ячмінь)
5.	Соя
6.	Кукурудза
7.	Соя
8.	Озимий ячмінь або пшениця (ярий ячмінь)

Джерело: інтернет-ресурс: <http://agro-business.com.ua/2010-06-11-07-03-13/55--no-till.html>

Наведена у табл. 3.2 сівозміна дає можливість коригувати структуру посівів сільськогосподарських культур, залежно від ринкової кон'юнктури та інших економічних чинників. У представленій сівозміні можна коригувати також питому частку як зернових, так і олійних культур.

Зауважимо, що перепоною впровадження no-till технологій слугувало також відсутність достатньої кількості технічних засобів, зокрема сівалок для забезпечення прямої сівби. Проте, сьогодні на ринку сільськогосподарської техніки представлено широкий вибір сівалок для виконання прямої суцільної та широкорядної сівби.

Здійснення сільськогосподарського виробництва на основі впровадження системи no-till характеризується специфічними особливостями, порівняно із традиційними технологіями. Насамперед це стосується набору здійснюваних одночасно робіт: збір урожаю попередньої культури; здійснення посіву сільськогосподарських культур; забезпечення оптимальних умов, необхідних для живлення рослин (рис. 3.1).



Рис. 3.1. Покрив ґрунту залишками рослин

Джерело: інтернет-ресурс: <http://www.seia.gov.ua/seia/doccatalog/document?id=1376>

Проведене дослідження дозволило з'ясувати наступні переваги no-till технологій для сільськогосподарських товаровиробників:

- забезпечується підвищення вмісту у ґрунті органічних речовин за рахунок мінімізації рівня інтенсивності її окиснення;
- структура ґрунту зберігається набагато краще, так як мінімізується її травмування сільськогосподарською технікою і машинами;
- за рахунок збагачення ґрунту органічними речовинами структуризація відбувається набагато швидше. Окрім цього у ґрунті збільшується вміст азоту;
- забезпечується збереження корисної ґрунтової фауни, оскільки за умов нівелювання механічного обробітку ґрунту залишаються у первинному вигляді ходи черв'яків та інших мешканців;
- покращується аерація ґрунту, завдяки правильно оструктуреного верхнього ґрунтового шару (біля 30 см);
- покращуються умови забезпечення вологою рослин за рахунок інфільтрації опадів;
- має місце попередження ерозії ґрунту на основі наявних на поверхні ґрунту решток попередніх рослин (завдяки цьому знижується амплітуда коливань температури на верхньому шарі ґрунту – кореневмісному. Також за наявності мульчі ґрунт влітку менше нагрівається, а взимку не перемерзає);
- у верхній шар ґрунту із нижніх не переноситься насіння бур'янів;
- покращується природний дренаж ґрунту під час процесу його збагачення органічними речовинами;
- зменшується можливість ущільнення ґрунту внаслідок проходження ходових систем важких тракторів;
- у значних розмірах зменшується собівартість виробництва продукції рослинництва;
- має місце економія біля 80% паливно-мастильних матеріалів;

- затрати робочого часу на вирощування сільськогосподарських культур зменшуються від 3 до 5 разів.

До позитивних аспектів використання no-till технологій слід віднести і те, що остання сприяє створенню макропор, що дозволяє корінню рослин проникати у глибші шари ґрунту.

В свою чергу, до недоліків no-till технологій провідні учені-економісти відносять:

- поширення бур'янів, хвороб рослин та шкідників, що негативно позначається на екологічній ситуації;
- підвищений вміст у ґрунті сполук різного роду мінеральних добрив та гербіцидів;
- зниження рівня засвоєння рослинами мінеральних добрив на основі здійснення інших реакцій із мікроорганізмами;
- значна залежність сільськогосподарських підприємств від рівня забезпечення пестицидами, гербіцидами і енергонасиченими технічними засобами.

Окрім цього до негативних аспектів no-till технологій в залежності від кліматичних умов сільськогосподарських підприємств, тобто їх місця знаходження, відносять наступне:

- наявність на полі значної кількості решток рослин перешкоджає прогріванню ґрунту, і на основі цього на 3-5 днів відтермінуються посівні роботи;
- у польових виямках може затримуватися тала вода, яка створює небезпеку для ярих сільськогосподарських культур;
- необхідність здійснення посиленого контролю за виникненням посівів бур'янів;
- значно ускладнюється боротьба з гризунами;
- в умовах застійної ґрунтової посухи, внесені добрива у верхній шар є недоступними для сільськогосподарських рослин;

- впровадження використання no-till технологій сприяє зростанню безробіття на селі.

Таким чином, незважаючи на відзначені нами негативні аспекти впровадження та здійснення сільськогосподарського виробництва на основі no-till технологій, притримуємось думки провідних вітчизняних учених, до сьогоденішнього дня жодна із новітньої агротехніки не є близькою до рівня ефективності no-till технологій, зокрема у контексті попередження ерозії та покращення якості (родючості) ґрунту. Ефективність no-till технологій підвищується за умови, що перед її впровадженням земельні ресурси декілька років перебували під залуженням.

Зауважимо, що no-till технології набули значного поширення у високо розвинутих країнах. У Західній Європі країнами-лідерами впровадження вказаної технології є Франція та Іспанія. При цьому загалом у Європі питома частка сільськогосподарських земель, що перебувають у використанні за no-till технологіями не перевищує 3,0% усіх посівних площ. В нашій країні no-till технології поки-що набули поширення у корпорації «Агро-Союз», яка знаходиться у Дніпропетровській області.

На основі проведеного дослідження варто зробити висновки про те, що національна економіка нажаль, все ще залишається в депресивному стані і одним із реальних кроків по виходу із цієї ситуації є активізація інноваційної діяльності вітчизняних аграрних підприємств.

Враховуючи ряд переваг, які має така інноваційна технологія, ми вважаємо, що ПАП «Агропродсервіс» має усі потенційні можливості щодо впровадження такого способу обробітку ґрунту на своїх сільгоспугіддях. При впровадженні no-till збільшується економія ресурсів (ПММ, добрив, витрат праці та часу, зниження амортизаційних та інших відрахувань); підвищується рентабельність сільськогосподарського виробництва; зберігається та відновлюється родючість шару ґрунту (поліпшення його хімічних, фізичних та біологічних якостей, підвищення змісту органічних речовин у ґрунті); зменшується або усувається ерозія ґрунту (немає необхідності витратити

додаткові кошти на рішення цієї проблеми); зниження залежності врожаю від погодних умов; збільшення врожайності культур.

3.2. Застосування мотивованого механізму стимулювання праці трудових ресурсів

ПАП «Агропродсервіс» – це сучасне агропромислове підприємство, яке є багатограним та багатофункціональним. Підприємство потребує постійного розвитку та адаптації у зовнішньому середовищі. Кожна грань із системи функціонування повинна працювати взаємозлагоджено та на достатньому рівні з іншими у цьому комплексі.

Головною продуктивною силою будь-якого аграрного підприємства є трудові ресурси – їх кількість і якість. У сучасному високо конкурентному середовищі кожне підприємство прагне досягти успіху у своїй діяльності. Саме мотивація праці є однією із його складових.

Проблема пошуку ефективних мотиваційних інструментів набула особливої актуальності щодо персоналу українських аграрних підприємств. Системи мотивації та стимулювання праці в аграрному секторі являють собою практично застарілу систему, де в основі використовується лише матеріальний принцип стимулювання, який у свою чергу є недосконалим. На аграрних підприємствах працівники не мотивовані до високопродуктивної праці, таким чином це знижує загальний рівень конкурентоспроможності підприємств.

Кожен працівник протягом своєї трудової діяльності впливається в робочу атмосферу і показує нижчі показники праці, ніж тоді, як його прийняли на роботу. Для того, щоб персонал працював результативніше необхідно застосовувати мотиваційний механізм стимулювання праці.

Принципи побудови системи мотивації покликані формувати таку поведінку співробітників, яка необхідна для найкращої реалізації стратегії

організації. Використовуючи принципи побудови системи стимулювання й мотивації на ПАП «Агропродсервіс», потрібно враховувати етнічні або національні особливості праці, а також ті цінності, норми й правила поведінки, які характеризують організаційну культуру даного підприємства.

У процесі функціонування мотивації праці відбувається перехід від актуалізованих потреб, реалізованих за допомогою трудової діяльності, до трудової поведінки, яка відповідає стратегічним цілям підприємства. Показниками дієвості мотивації трудової діяльності можна визначити: включеність або невключеність у трудову діяльність; мотиваційне ядро (яке можна формувати); задоволеність працею, що вирішальною мірою залежить від відповідності характеру виконуваної роботи інтересам людини; трудова поведінка.

Формування системи мотивації повинно здійснюватися на засадах комплексності, тобто така система повинна включати матеріальну і нематеріальну мотивацію. Внутрішня мотивація працівників із врахуванням їхньої участі в нових, перспективних, інноваційних проектах є дуже ефективною. Вона дає змогу самореалізуватися, бути заслужено визнаним, а це, в свою чергу, створює в працівника задоволення від виконаної роботи. На практиці цей чинник часто є більш дієвим, ніж певна матеріальна винагорода. На нашу думку, доцільно було б запровадити мотивоване стимулювання працівників в ПАП «Агропродсервіс». Загальну характеристику стимулюючих форм, які повинні враховуватися при формуванні мотивованого механізму, наведено на рисунку 3.2.

Оскільки заробітна плата (номінальна) і заробітна плата (реальна) виплачуються на підприємстві «Агропродсервіс» своєчасно та в повному обсязі, із врахуванням відпрацьованих годин, тарифної сітки, штатного розпису та із підвищенням тарифних ставок відповідно до державного мінімуму, індексації заробітної плати відповідно до інфляції. Ми вважаємо, що доцільно було б запровадити додаткову оплату праці, тобто надбавки, за керівництво виробничими бригадами.

Заробітна плата (номінальна)	Заробітна плата (реальна)	Бонуси	Плани додаткових виплат
Стимулювання вільним часом	Трудове або організаційне стимулювання	Стимулювання, що регулює поведінку працівника на основі вираження суспільного визнання	Оплата транспортних витрат або обслуговування власним транспортом транспортом
Ощадні фонди	Організація харчування	Продаж товарів, що випускаються організацією або одержуваних по бартеру	Стипендіальні програми
Програми навчання персоналу	Програми медичного обслуговування	Консультативні служби	Програми житлового будівництва
Програми, пов'язані з вихованням і навчанням дітей	Гнучкі соціальні виплати	Страхування життя	Програми виплат із тимчасової непрацездатності
Медичне страхування	Пільги й компенсації, не пов'язані з результатами (стандартного характеру)	Асоціації одержання кредитів	

Рис. 3.2. Перелік форм стимулювання працівників, які доцільно запровадити в ПАП «Агропродсервіс»

Примітка: Сформовано автором на основі проведених досліджень.

Також працівників можна було б простимулювати до праці використовуючи бонуси. Їх можна було б виплачувати як разові виплати із прибутку підприємства (винагороди, премії, додаткові винагороди). Важливим мотивуючим фактором виступили б річний, піврічний, новорічно-різдвяний бонуси, зв'язані, як правило, зі стажем роботи й розміром одержуваної зарплати. Або бонуси: за відсутність прогулів, за вислугу років.

Механізм виплати та розміри бонусів можна закласти у Колективний Договір.

Плани додаткових виплат можна запровадити для працівників відділу збуту організації. Це стимулюватиме пошук нових ринків збуту: подарунки фірми, субсидування ділових видатків, покриття особистих видатків, побічно пов'язаних з роботою (ділових відряджень не тільки працівника, але і його дружини або друга в поїзді). Це непрямі видатки, не оподатковані і тому більш привабливі для працівників.

Стимулювання вільним часом як вид мотивації може дати хороший результат для працівників ПАП «Агропродсервіс». Зайнятість працівників було б доцільно регулювати через:

- 1) надання працівникам за активну й творчу роботу додаткових вихідних, відпустки, можливості вибору часу відпустки тощо;
- 2) організацію гнучкого графіку роботи;
- 3) скорочення тривалості робочого дня за рахунок високої продуктивності праці.

Трудове або організаційне стимулювання регулюватиме поведінку працівників на основі виміру почуття їхнього задоволення роботою. Необхідно персоналу забезпечити наявність творчих елементів у його праці, забезпечити можливість участі в управлінні, просування по службі в межах однієї й тієї ж посади, організувати творчі відрядження.

Якщо запровадити стимулювання, що регулюватиме поведінку працівників на основі вираження суспільного визнання, то це знову ж таки мотивуватиме персонал. В ПАП «Агропродсервіс» можна заохочувати працівників, вручаючи їм грамоти, значки, вимпелі, розміщувати фотографії на дошці пошани. Також можна запозичити закордонну практику та вдатись до використання почесних звань й нагород, публічних заохочень. Особливо негативно впливають на працівників публічні догани, тому керівництву товариства слід утримуватись від такого методу дисциплінарного стягнення, який в майбутньому вбиває «творче я» у працівників.

В ПАП «Агропродсервіс» працюють як жителі населених пунктів в межах 5-10 кілометрів, так і більш віддалених населених пунктів. Всі працівники добираються до місця роботи своїми силами. Дехто з персоналу витрачає левову частину заробітної плати на оплату проїду до місця роботи. Якщо підприємство зможе оплатити транспортні видатки працівникам, а керівному складу зможе забезпечити повне обслуговування (транспорт з водієм) – це суттєво вплине на мотивацію персоналу. Навіть часткове фінансове обслуговування осіб, пов'язаних із частими роз'їздами з професійною метою сприятиме ефективності праці.

Гарною ідеєю, на мою думку, було б організувати ощадні фонди в межах ПАП «Агропродсервіс». Організація ощадних фондів для працівників підприємства з виплатою відсотків не нижче за встановлені НБУ України та пільгові режими нагромадження коштів мотивуватимуть працівників до праці.

Працівники ПАП «Агропродсервіс» мають обідню перерву з 13.00 год. до 14.00 год. Кожен працівник харчується тим, що приготував удома і приніс на роботу. Підприємство позиціонувалась би з хорошої сторони, якщо б забезпечувало працівників безкоштовними обідами чи виділяло б кошти на харчування.

Доцільно було б, якщо ПАП «Агропродсервіс» могло б реалізувати продукцію, що випускається працівниками із суттєвою знижкою, тобто по собівартості. Таким чином можна популяризувати продукцію у межах населених пунктів, де проживають робітники.

Як свідчить якісний аналіз підприємства, персонал не поспішає підвищувати рівень своєї кваліфікації та здобувати нову освіту. Посприяти освітньому зросту працівників можна запровадивши стипендіальні програми, тобто виділяти кошту на освіту (покриття видатків на освіту працівників) чи запровадити програми перепідготовки персоналу на стороні (перенавчання). Також хорошим кроком зі сторони керівництва ПАП «Агропродсервіс» було б організувати медичне обслуговування працівників або укласти договори з

медичними установами. Якщо у підприємства знайдуться на це кошти, то це суттєво вплине на соціальну сторону життя кадрів.

Виділення коштів керівниками підприємства на власне будівництво житла або будівництво на пайових умовах, запровадження програми, пов'язаної з вихованням і навчанням дітей, виділення коштів на організацію дошкільного й шкільного (коледжів) виховання дітей, онуків співробітників фірми; привілейовані стипендії стимулюватимуть працевлаштування молодих спеціалістів, які бачитимуть перспективу не лише для свого майбутнього, а й для майбутнього своєї сім'ї.

Вважаю, що доцільно було б запровадити страхування життя працівників. Страхування за рахунок коштів компанії життя працівника й за символічне відрахування – членів його родини. За рахунок коштів, утримуваних з доходів працівника, при нещасному випадку виплачуватиметься сума, рівна річному доходу працівника; при нещасному випадку, пов'язаному зі смертельним результатом, виплачувана сума подвоїться. Поряд із страхуванням життя можна запровадити медичне страхування як самих працівників, так і членів їх родин.

Виплати, не пов'язані з досягненням певних результатів (компенсації переходу на службу з інших компаній – видатків, пов'язаних з переїздом, продажем, покупкою квартир, нерухомості, працевлаштуванням дружини (чоловіка) і т.д.; премії й інші виплати (у зв'язку з виходом на пенсію або звільненням). Зазначені виплати, що одержали за кордоном назву «золоті парашути», призначені для вищих керівників, звичайно включають додатковий оклад, премії, довгочасні компенсації, обов'язкові (передбачені в компанії) пенсійні виплати й ін. Надання такого роду виплат підкреслює високий у порівнянні з іншими статус працівника. Тому заохочення такого виду мотивуватимуть керівний склад персоналу до ефективнішої праці.

На вітчизняних підприємствах часто зустрічається практика існування асоціації із надання кредитів. Було б чудово, якби в ПАП «Агропродсервіс»

видавала пільгові кредити на будівництво житла, придбання товарів і послуг і т.д. працівникам товариства.

Поширення гнучких соціальних виплат на «придбання» необхідних пільг і послуг для того, щоб працівник у межах установленної суми зміг самостійно вибрати пільги і послуги, які необхідні саме йому.

Усі вище перелічені форми мотивації і стимулювання праці можна запровадити в ПАП «Агропродсервіс» вже в найближчому майбутньому, але не слід забувати, що працівників слід мотивувати не так, як вважають за потрібне вищі керівники підприємства, а так, як хочуть цього самі працівники. Урахування цього принципу є однією з необхідних передумов забезпечення максимальної задоволеності роботою.

Для того, щоб визначитись із конкретною формою мотивації, яка буде найбільш бажаною на підприємстві слід провести анкетування і за його результатами проранжувати фактори, які стимулюють працівників. Також для ефективного мотивування вважаю, що потрібно усунути різні демотивувальні чинники. Такими чинниками можуть бути конфліктність, високий рівень стресів, внутрішній дискомфорт, невиконання обіцянок керівниками, недосяжні цілі й завдання, відсутність необхідних ресурсів для їх виконання, родинні стосунки, відсутність залежності винагороди від індивідуального вкладу працівника. Усунути вплив таких чинників можна завдяки позитивним змінам в організаційній культурі, перерозподілу ресурсів і т.п.

Система мотивування має бути прозорою, щоб кожен працівник зміг би прорахувати, яких зусиль йому необхідно докласти для досягнення конкретного результату. Перед застосуванням системи мотивації, слід врахувати те, що вона повинна реалізовуватись на засадах комплексності, тобто така система повинна включати матеріальну і нематеріальну мотивацію.

Для дієвості мотиваційних систем необхідно враховувати принцип конкурентоспроможності заробітної плати та інших компенсаційних виплат.

Для цього доцільно періодично проводити моніторинг регіонального ринку праці. Конкурентоспроможна заробітна плата, яка відповідає (як мінімум) ринковому рівню в аграрному секторі із врахуванням професійно-кваліфікаційних характеристик працівника максимально знизити ймовірність переманювання працівників конкурентами.

Поетапність формування мотиваційної системи та її ефективність будуть забезпечуватися такими чинниками, як розуміння цілей побудови нової системи, наявність необхідних ресурсів для проведення змін в мотивації, визначення термінів і тривалості проведення цих змін, з'ясування ступенів ризику, фокусування на конкретних цілях, чіткий розподіл обов'язків та відповідальності за проведені заходи зі створення й впровадження системи мотивації.

Для побудови системи мотивування трудових ресурсів необхідно дотримуватися певних принципів. Щоб ця система була ефективною, необхідно брати до уваги мотиватори працівників і їхні пріоритети у визначенні складових частин заробітної плати з врахуванням трудових затрат. Побудова мотиваційних систем має відбуватися поетапно. Для того щоб пропозиції щодо мотивування підтримували всі керівники, необхідно використовувати інструментарій організаційної культури, а також активно залучати управлінський персонал до процесу формування систем мотивації. Для визначення ефективності побудованих систем мотивації належить аналізувати співвідношення та динаміку показників, які характеризують результати виробництва в цілому та величину фонду матеріального стимулювання.

3.3. Впровадження ресурсо- і енергозберігаючих технологій в сільському господарстві

Економічні відносини, які формуються в агропромисловому комплексі України в сучасних умовах господарювання, тісно пов'язані зі зміною в

діяльності підприємств і організацій, основною діяльністю яких є матеріально-технічне забезпечення ресурсами та енергозберігаючими технологіями сільгосптоваровиробників.

Головна проблема технічної політики в сільськогосподарському виробництві зводиться до того, щоб забезпечити виконання всіх технологічних операцій із дотриманням вимог агротехніки і одночасно зниженням затрат матеріально-технічних, трудових і енергетичних ресурсів. Для практичного вирішення цієї проблеми кожному сільськогосподарському підприємству, фермерському господарству необхідно забезпечити оптимальне співвідношення між обсягами робіт і рівнем їх ресурсного забезпечення.

Досягнення сталого розвитку економіки сільського господарства в даний час і в перспективі потребує вирішення проблеми оптимізації ресурсоспоживання та ресурсозбереження. У виробництві сільськогосподарської продукції беруть участь трудові (виробничий персонал та ін.), енергетичні (паливно-мастильні матеріали різного походження), матеріально-сировинні (грунт, навколишнє середовище, машинно-тракторний парк, інфраструктура, добрива і т.д.) і інформаційні ресурси.

Основні причини втрат ресурсів в сільськогосподарському виробництві і галузях, які обслуговують його (машинобудування для сільського господарства, хімічна промисловість і т.д.): нераціональна витрата матеріалів в технологіях і виробках; корозія і знос; нераціональні технологічні втрати енергії при переробці матеріалів, виготовленні і експлуатації виробів; нераціональне використання ґрунтових ресурсів і біологічного потенціалу рослин і порід тварин (існуючі та перспективні системи землеробства); відхід від науково-обґрунтованих систем машин для виробництва сільськогосподарської продукції і оптимально скомплектованого машинно-тракторного парку сільгоспвиробників.

Основні шляхи ресурсозберігаючої технологічної модернізації виробництва представлені в табл. 3.3.

Таблиця 3.3

Шляхи ресурсозбереження

Основні джерела втрати ресурсів	Напрямки технологічної модернізації
Нераціональна витрата матеріалів в технологіях і výroбах	Ресурсний моніторинг Удосконалення методів розрахунку і конструювання Використання сучасних технологій Використання нових матеріалів Технологічний рециклінг
Корозія і знос	Розрахунок і конструювання систем з високою стійкістю до корозії і зносу Використання сучасних методів захисту поверхонь (покриття, зміцнююча обробка і т.д.) Застосування нових матеріалів
Нераціональні технологічні втрати енергії при переробці матеріалів, виготовленні і експлуатації виробів	Моніторинг енерговитрат, посилення теплозахисту Розрахунок і конструювання енергозберігаючої техніки Заміна енергоємних технологій Використання нетрадиційних джерел отримання енергії Рециклінг тепла

Джерело: сформовано на основі [48].

Проблему ресурсозбереження слід розглядати з позицій агроекологічних проблем землеробства, систем виробництва рослинницької продукції, машинних технологій і машин для комплексної механізації сільськогосподарського виробництва, враховуючи, що вони є ключовими ресурсами при виробництві сільськогосподарської продукції.

Важливою складовою енергозбереження в рослинництві є широке впровадження окремих елементів точного землеробства.

Подальший розвиток світової та вітчизняної економіки базується на прискореному розвитку ресурсозберігаючих технологій, одним з базових елементів яких є точне землеробство (precision agriculture).

Точне землеробство – це стратегія, заснована на використанні інформаційних технологій і даних з множинних джерел для прийняття рішень по управлінню підприємством. Суть його полягає в проведенні польових робіт відповідно до реальних потреб вирощуваних в даному місці культур з метою отримання максимального урожаю при мінімальних затратах посівного і посадкового матеріалу, добрив, засобів захисту рослин.

Всі економічно розвинуті зарубіжні країни виробляють обладнання для реалізації технології точного землеробства, що включає в себе системи точного водіння сільськогосподарських агрегатів, картування і моніторингу врожайності, агрохімічного і агрофізичного аналізу ґрунтів, збору та реєстрації різних параметрів, управління сільськогосподарськими роботами в рослинництві та ін.

За кордоном розроблено та постійно вдосконалюється програмне забезпечення систем точного землеробства, що дозволяє використовувати сучасні інформаційні комунікації (Wi-Fi, GSM, GPRS та ін.), А також мережі Internet.

ПАП «Агропродсервіс» в даному напрямку досягнуло також певного успіху. На протязі п'яти років агропідприємство використовує елементи технології точного землеробства при виробництві зернових культур на площі 7500 га, з них на 20% впроваджено диференційоване внесення добрив. Це дало можливість в 2 рази збільшити продуктивність техніки, скоротити число працівників і витрати на ПММ. Точне землеробство активно розвивається також і в інших агропідприємствах Тернопільської області.

Такий підхід, як показує міжнародний досвід, забезпечує набагато більший економічний ефект і, головне, дозволяє підвищити відтворення родючості ґрунтів і ступінь екологічної чистоти сільськогосподарської продукції.

Точне землеробство включає в себе безліч складових, їх умовно можна розбити на три групи:

- перша – збір інформації про господарство, поле, культури, регіоні;

- друга – аналіз інформації та прийняття рішень;
- третя – виконання рішень, проведення агротехнологічних операцій.

Для реалізації технології точного землеробства необхідна сучасна сільськогосподарська техніка, керована бортовими ЕОМ і здатна диференційовано проводити агротехнічні операції; прилади точного позиціонування на місцевості (GPS-приймачі); технічні системи, що допомагають виявити неоднорідність поля (автоматичні пробовідбірники, різні сенсори та вимірювальні комплекси, збиральні машини з автоматичним урахуванням врожаю, прилади дистанційного зондування сільськогосподарських посівів та ін.). Ядром технології точного землеробства є програмне наповнення (друга група), що забезпечує автоматизоване ведення просторово-орієнтованих даних картотеки сільськогосподарських полів, а також генерацію, оптимізацію і реалізацію агротехнічних рішень з урахуванням варіабельності характеристик в межах оброблюваного поля.

Перша група досить розвинена в ПАП «Агропродсервіс» в плані технічного і програмного забезпечення. Активно використовуються ґрунтові автоматичні пробовідбірники, оснащені GPS-приймачами і бортовими комп'ютерами, геоінформаційні системи (ГІС) для складання просторово-орієнтованих електронних карт полів, карти врожайності обмолочування культур, одержувані відразу після збирання, дистанційні методи зондування (ДМЗ), такі, як аерофотозйомка і супутникові знімки.

Друга група включає програмні продукти, призначені для аналізу зібраної інформації і прийняття виробничих рішень. Більшість складають програми розрахунку доз добрив з елементами геоінформаційних систем, наприклад, Agro-Map, FieldRover II, Agro View і ін.

У загальному розумінні технологія точного землеробства включає в себе наступні етапи роботи:

- створення електронних карт полів;

- створення бази даних по полях (площа, урожайність, агрохімічні та агрофізичні властивості (фактичні і нормативні), рівень розвитку рослин і т.д.);
- проведення аналізу в програмному забезпеченні і видача наочних форм для вироблення рішень;
- видача команд по прийнятих рішеннях на чіп-картах, які завантажуються в робототехнічні пристрої на сільськогосподарські агрегати для диференційованого проведення сільськогосподарських операцій.

На цих етапах потрібні підготовчі роботи, для виконання яких необхідно:

- розбити поле на одиниці управління – квадрати, які мають однакові площі, зручні для обробки агрегатами, власні номери і вважаються однорідними елементарними ділянками (однаковими по ґрунтовим характеристикам, вмістом поживних речовин) з просторовою прив'язкою до місцевості;
 - відібрати ґрунтові проби з просторовою прив'язкою до місцевості;
 - визначити вміст поживних речовин по кожній одиниці управління;
 - побудувати карту розподілу агрохімічних показників;
 - обробити, проаналізувати за допомогою програмного засобу і скласти технологічну карту диференційованого внесення добрив.

Для реалізації технології точного землеробства необхідні відповідні технічні засоби:

- *супутникова система навігації*, що дозволяє при наявності спеціальних приймаючих пристроїв (антена і ресівер) визначати місцезнаходження будь-якого об'єкта. Для отримання подібної інформації необхідно лише встановити прилади на експлуатовану техніку і підключитися до системи. Система супутників дозволяє отримувати точну інформацію про координати і, відповідно, про швидкість об'єкта. Дана інформація згодом в повному обсязі зберігається і використовується для отримання аплікаційних карт;

- *датчики (сенсори)*, які служать для визначення різних параметрів. Засновані на дії електромагнітних, інфрачервоних хвиль, ультразвуку, використання мультиспектральних камер, вони дають можливість визначати такі параметри, як врожайність зернових, вміст азоту та інших мінеральних речовин в ґрунті, її вологість, щільність, твердість, кількість біомаси та вид бур'янів.

На нашу думку, для кращого моніторингу врожайності зернових культур, а також виявлення проблемних ділянок було б використання в ПАП «Агропродсервіс» сенсора врожайності. Врожайність сільськогосподарської культури на різних ділянках поля не буває однаковою. Тому така величина, як врожайність (в ц/га) не несе достатньої інформації для виявлення причин варіабельності врожаю в межах одного поля. Для цього на сьогоднішній день існує спеціальний прилад, що дозволяє визначати врожайність в режимі безпосередньої роботи комбайна (режим online) і працює з приладами супутникової навігації. Поєднуючи інформацію про місцезнаходження комбайна і врожайності, можна визначити врожайність в будь-якій точці поля в будь-який час. Зібрана за допомогою сенсорів на бортовому комп'ютері інформація представлена в недоступному для читання вигляді. Для видачі її в більш зручній формі необхідна третя складова точного землеробства – геоінформаційна система (ГІС). Це сукупність технічних засобів, програмного забезпечення та інформації, що дозволяють зберігати, обробляти отримані дані і видавати в більш зручній для сприйняття формі – у вигляді таблиць і аплікаційних карт. Наприклад, з її допомогою можна отримати карту врожайності. Нанесені на неї кольори означають різні рівні врожайності.

- *бортовий комп'ютер* збирає зафіксовану сенсорами інформацію і зберігає її на карті пам'яті (флеш-карті), дані з якої згодом переносяться для обробки в офісний персональний комп'ютер. В цей же бортовий комп'ютер можна внести вже готову аплікаційну карту. Припустимо, що це карта вологості, отримана незадовго до посіву. На бортовому комп'ютері фермер

встановлює норму висіву насіння і відразу ж вводить інформацію про коригування цієї норми в залежності від вологості ділянки ґрунту, на якій буде проходити посів, тобто на ділянках поля, де вологість достатня, посів буде здійснюватися за встановленою нормою, а там, де вологість нижче допустимої, норма висіву буде автоматично знижуватися. Це робиться за допомогою бортового комп'ютера, в якому вже є дані про стан ґрунту. Завдяки цьому посіви будуть сходити одночасно, що, в свою чергу, позначиться на майбутньому врожаї.

Сучасний бортовий комп'ютер, об'єднаний з електронними процесорами сільськогосподарських машин і знарядь, перетворився в багатофункціональну інформаційно-керуючу систему, що забезпечує оптимальну настройку машинно-тракторного агрегату на всіх режимах роботи.

Таким чином, сучасні GPS-навігації мають наступні переваги:

- не потрібна попередня розмітка поля;
- не потрібні додаткові витратні матеріали для маркування рядів;
- максимально використовується ширина агрегату, зводяться до мінімуму перекриття сусідніх рядів;
 - виключаються пропуски між сусідніми рядами;
 - збільшується коефіцієнт завантаження техніки (можливість роботи вночі);
 - забезпечується можливість роботи в умовах поганої видимості (пилюка, туман);
 - підвищується комфортність роботи, знижується стомлюваність водія.

Механізм ресурсозбереження в сільськогосподарських підприємствах обумовлений постійним зростанням цін на придбані ресурси (технічні та енергетичні) і неефективним використанням їх, низьким рівнем цін на реалізацію сільськогосподарської продукції і, як наслідок, браком коштів. Це скорочує споживання ресурсів, що призводить до невиконання окремих

технологічних операцій, збільшення термінів виконання механізованих робіт, зниження врожайності культур і продуктивності худоби, а також якості продукції. Для раціонального споживання ресурсів і зниження собівартості виробництва продукції економічна діяльність агропідприємств повинна бути спрямована на впровадження технічних, технологічних і організаційних заходів.

Узагальнення досвіду аграрних підприємств показало, що *до технологічних заходів відносяться:*

- впровадження енерго- та ресурсозберігаючих технологій вирощування сільськогосподарських культур з мінімальною і нульовою обробкою ґрунту, що дозволяють знижувати витрати на виробництво;
- заміна технологій виконання механізованих робіт, наприклад, оранки-дискування або передпосівної підготовки ґрунту – застосуванням внутрішньо ґрунтових гербіцидів і т.д.

До технічних заходів належать:

- впровадження високопродуктивної комбінованої техніки, що дозволяє за один прохід виконувати кілька операцій (обробка ґрунту, внесення мінеральних добрив, посів, прикочування);
- збільшення ширини захоплення машинно-тракторних агрегатів (МТА) і робочих швидкостей;
- раціональне агрегування машин, спрямоване на повне використання потужності мобільних машин (тракторів, комбайнів і т.д.);
- застосування альтернативних видів палива;
- заміна машин з наднормативними термінами служби з метою скорочення витрат дизельного палива і запасних частин.

Для зменшення залежності від дорогих енергетичних ресурсів і усунення нестабільності їх поставок (особливо електроенергії) необхідно застосування альтернативних видів палива. З відходів тваринництва (гній) отримують біогаз, який використовується для опалення та отримання гарячої води, а також виробництва електроенергії. Крім того, досліджуване

господарство може вирощувати олійні культури (наприклад, ріпак, соняшник) для отримання біопалива і заміни їм дорогого дизельного.

До *організаційних заходів* ресурсозбереження належать вдосконалення структури посівних площ і розширення посівів низьковитратних і високорентабельних культур: соняшнику, сої та інших олійних; введення нових високорентабельних культур (наприклад, ріпаку), а також розширення площ сортів культур різних термінів дозрівання, збільшення обсягів виробництва. Це сприяє збільшенню термінів виконання робіт, річного завантаження тракторів і машин і зниження потреби в них.

Створення внутрішньогосподарських МТС в агроформуваннях, які мають сільськогосподарські підприємства в різних регіонах і навіть в різних областях, дозволяє виконувати механізовані роботи в різні терміни і тим самим знижувати потребу в технічних засобах. Цей принцип застосовується в агропідприємствах Тернопільської області, які мають заключні договори на збирання урожаю з підприємствами в Одеській, Миколаївській, Херсонській областях.

Успішне вирішення питань ресурсозбереження залежить від рівня кваліфікації механізаторів та ІТП. Необхідно навчання формам і методам реалізації ресурсозберігаючих технологій, а також постійне підвищення кваліфікації працівників.

З метою ефективного використання наявних технічних засобів, в тому числі альтернативних видів енергії, запасних частин, має здійснюватися стимулювання:

- працівників за ефективне використання закріплених за ними технічних засобів (трактори, комбайни та автомобілі) і виробничих будівель і споруд, а також за використання матеріальних ресурсів (економія ТСМ, витрати на ремонт);
- сільськогосподарських і обслуговуючих підприємств за впровадження принципово нових (що не мають аналогів), але дорогих технологій, технічних засобів, видів матеріалів і енергоресурсів шляхом

покриття частини витрат за рахунок державного бюджету, зменшення податків.

Для економії матеріально-технічних ресурсів необхідне впровадження повного внутрішньогосподарського розрахунку та суворого обліку витрат в кожному підрозділі підприємств. Це особливо важливо в ринкових умовах роботи сільськогосподарських підприємств.

Розробка і прийняття заходів з ресурсозбереження повинні здійснюватися на основі систематичного аналізу собівартості виробництва сільгосппродукції, в тому числі і витрати ресурсів.

Для регулювання ресурсозбереження сільськогосподарські підприємства повинні мати відповідні техніко-економічні нормативи, що розробляються НДІ. Основою повинні служити нормативи собівартості вирощування і збирання 1 га або 1 ц сільгоспкультур і виробництва одиниці продукції тваринництва залежно від різних чинників: технологій, врожайності культур або продуктивності худоби, обсягів виробництва і т.д., а також нормативи витрат окремих видів ресурсів на 1 га сільськогосподарських угідь, ріллі або посівів культур, голову худоби і птиці.

Велике значення для ресурсозбереження має ефективне використання сільськогосподарської техніки, енергоресурсів і скорочення потреби в них. Це особливо важливо для машинно-тракторного парку (МТП), який використовується неефективно: великі простой з технічних і організаційних причин, низький коефіцієнт змінності роботи агрегатів і кваліфікація механізаторів, необґрунтований вибір придбаної техніки і т.д.

В умовах нестачі фінансових коштів у сільгоспвиробників на оновлення МТП, необхідність підвищення ефективності його використання та ресурсозбереження доцільно впровадження нових організаційних міжгосподарських форм використання – МТС. Передумовою для цього є розміщення сільськогосподарської техніки на великій території і зміщення календарних термінів виконання польових робіт. Це збільшить час використання сільськогосподарської техніки і, відповідно, річне

напрацювання, скоротить загальну потребу в техніці господарств, районів, регіонів і країни, а також розмір капітальних вкладень, терміни їх окупності.

Ефективне і повноцінне функціонування ПАП «Агропродсервіс» можливе лише за наявності відповідної матеріально-технічної бази, а також якомога кращого використання всіх її складових. Перш за все це стосується технічних засобів, на даний час рівень забезпеченості якими в господарстві є на досить високому рівні.

Хоча ПАП «Агропродсервіс» у числі кращих в області за рівнем фондооснащеності аграрного виробництва, на одиницю ґрунтообробної техніки у ньому припадає чи не найменше площі ріллі, все таки в компанії постійно поповнюють машинно-тракторний парк. Усе підпорядковано забезпеченню необхідних технологічних операцій в оптимальні строки: вчасно посіяти сільгоспкультури, обробити їх під час вегетаційного розвитку та мінімізувати втрати при збиранні вирощеного врожаю.

Керівництво агропідприємства вважає, що «наявність лише земельних ресурсів не забезпечить повноцінності та ефективності сільськогосподарського виробництва. Тому проблему оновлення і розвитку матеріально-технічної бази компанії воно відносить до числа пріоритетних» [67].

Для впровадження ресурсозберігаючих технологій в ПАП «Агропродсервіс» є в наявності енергонасичені трактори, а також сільськогосподарська техніка.

Технічне і технологічне оновлення ресурсозберігаючих технологій відбувається за рахунок вітчизняних і зарубіжних зразків техніки. В оновленні всього парку машин переважають закордонні зразки, а саме такі відомі марки як «John Deere», «New Holland», «Class».

В цілому по підприємству можна відзначити, що оновлення техніки для ресурсозберігаючих технологій відбувається за рахунок зарубіжних зразків у зв'язку з їх більш високою продуктивністю, рівнем надійності, технічним ресурсом, якістю виконання технологічного процесу.

Забезпечення ефективного використання і подальшого нарощування ресурсного потенціалу повинно стати одним з головних пріоритетів діяльності як керівництва ПАП «Агропродсервіс», так і усіх його структурних підрозділів. Головним напрямом ефективного використання ресурсного потенціалу є підвищення врожайності сільгоспкультур, впровадження нових високоефективних господарських структур, зміцнення матеріально-технічної бази підприємства, впровадження ресурсо- і енергозберігаючих технологій, удосконалення організації праці, підвищення рівні концентрації, спеціалізації та кооперації виробництва, удосконалення цінового і фінансового механізмів, підвищення рівня організації та мотивації праці.

Висновки до III розділу

1. Встановлено, що в аграрному секторі першочерговим стоїть питання збільшення обсягів виробництва, підвищення урожайності сільськогосподарських культур. Разом з тим, високоефективним можна вважати те сільськогосподарське виробництво, що досягає цього за допомогою зниження витрат, підвищення якості та конкурентоспроможності продукції. Основою такому способу господарювання може стати ефективно і раціональне впровадження новітніх технологій та сучасної техніки у виробництво.

2. Враховуючи ряд переваг, які має інноваційна технологія no-till, ми вважаємо, що ПАП «Агропродсервіс» має усі потенційні можливості щодо впровадження такого способу обробітку ґрунту на своїх сільгоспугідях. При впровадженні no-till збільшується економія ресурсів; підвищується рентабельність сільськогосподарського виробництва; зберігається та відновлюється родючість шару ґрунту; зменшується або усувається ерозія ґрунту; зниження залежності врожаю від погодних умов; збільшення врожайності культур.

3. Для покращення роботи трудових ресурсів, необхідно використовувати систему мотивації на засадах комплексності, тобто така система повинна включати матеріальну і нематеріальну мотивацію. Внутрішня мотивація працівників із врахуванням їхньої участі в нових, перспективних, інноваційних проектах є дуже ефективною. Вона дає змогу самореалізуватися, бути заслужено визнаним, а це, в свою чергу, створює в працівника задоволення від виконаної роботи. На нашу думку, доцільно було б запровадити мотивоване стимулювання працівників в ПАП «Агропродсервіс».

4. Для раціонального споживання ресурсів і зниження собівартості виробництва продукції економічна діяльність агропідприємств повинна бути спрямована на впровадження технічних, технологічних і організаційних заходів. Для зменшення залежності від дорогих енергетичних ресурсів і усунення нестабільності їх поставок (особливо електроенергії) необхідно застосування альтернативних видів палива.

5. Ефективне і повноцінне функціонування ПАП «Агропродсервіс» можливе лише за наявності відповідної матеріально-технічної бази, а також якомога кращого використання всіх її складових. Перш за все це стосується технічних засобів, на даний час рівень забезпеченості якими в господарстві є на досить високому рівні.

6. Забезпечення ефективного використання і подальшого нарощування ресурсного потенціалу повинно стати одним з головних пріоритетів діяльності як керівництва ПАП «Агропродсервіс», так і усіх його структурних підрозділів. Головним напрямом ефективного використання ресурсного потенціалу є підвищення врожайності сільгоспкультур, впровадження нових високоефективних господарських структур, зміцнення матеріально-технічної бази підприємства, впровадження ресурсо- і енергозберігаючих технологій, удосконалення організації праці, удосконалення цінового і фінансового механізмів, підвищення рівня організації та мотивації праці.

ВИСНОВКИ

На основі проведених досліджень ефективності використання ресурсного потенціалу ПАП «Агропродсервіс» можна зробити наступні висновки та пропозиції:

1. Визначено, що ресурсний потенціал аграрних підприємств включає основні види ресурсів: трудові, природні, матеріальні, фінансові та інформаційні, він є об'єктивною умовою здійснення виробництва і відображає витратну сторону виробничого процесу. Обґрунтовано що ресурсний потенціал аграрних підприємств характеризується кількістю, якістю та структурою ресурсів, а незбалансованість кількісних і якісних характеристик викликає зниження їх виробничого та економічного потенціалу.

2. Досліджено основні напрями формування системи ефективного використання і відтворення ресурсного потенціалу аграрних підприємств сутність яких полягає в: забезпеченні раціонального використанні природних ресурсів та основних матеріальних засобів; застосуванні ресурсозберігаючих технологій; ефективному використанні трудових ресурсів.

3. Встановлено, що в аграрному секторі першочерговим стоїть питання збільшення обсягів виробництва, підвищення урожайності сільськогосподарських культур. Разом з тим, вискоефективним можна вважати те сільськогосподарське виробництво, що досягає цього за допомогою зниження витрат, підвищення якості та конкурентоспроможності продукції. Основою такому способу господарювання може стати ефективно і раціональне впровадження новітніх технологій та сучасної техніки у виробництво.

4. Ми пропонуємо наступні заходи щодо зростання ресурсного потенціалу ПАП «Агропродсервіс»:

- по відношенню до трудових ресурсів на підприємстві необхідно було б запровадити мотивоване стимулювання працівників в ПАП

«Агропродсервіс». Працівників можна було б простимулювати до праці використовуючи бонуси. Їх можна було б виплачувати як разові виплати із прибутку підприємства (винагороди, премії, додаткові винагороди). Важливим мотивуючим фактором виступили б річний, піврічний, новорічно-різдвяний бонуси, зв'язані, як правило, зі стажем роботи й розміром одержуваної зарплати. Або бонуси: за відсутність прогулів, за вислугу років. Механізм виплати та розміри бонусів можна закласти у Колективний Договір;

- по відношенню до основних виробничих фондів ПАП «Агропродсервіс» доцільним є впровадження високопродуктивної комбінованої техніки, що дозволяє за один прохід виконувати кілька операцій; раціональне агрегування машин, спрямоване на повне використання потужності мобільних машин; застосування альтернативних видів палива; заміна машин з наднормативними термінами служби з метою скорочення витрат дизельного палива і запасних частин;

- по відношенню до оборотних активів ПАП «Агропродсервіс» необхідним є пошук джерел поповнення грошових коштів підприємства. Цьому сприятиме як реалізація застарілого обладнання, так і пошук інших джерел отримання доходу (здача в оренду вільних приміщень, організація курсів механізаторів, агрономів і інших спеціальностей, які є затребуваними на підприємстві).

Таким чином, запропоновані заходи з одного боку сприятимуть підвищенню продуктивності праці працівників, а з іншого боку, – забезпечать зростання грошових надходжень підприємства. У результаті, загальні показники ефективності формування та використання ресурсного потенціалу ПАП «Агропродсервіс» (показники рентабельності) покращаться.

СПИСОК ВИКОРИСТАНОЇ ЛІТЕРАТУРИ

1. Агробізнес України – 2014 [Електронний ресурс] // Інфографічний довідник: [сайт]. – Режим доступу: <http://agrex.gov.ua/wp-content/uploads/Infografika-silskogo-gospodarstva-Ukrayini-vid-BakerTilly-ta-Latifundist.pdf>.
2. Амбросов В.Я. Забезпечення державної підтримки сільськогосподарського виробництва в умовах членства України у СОТ / В.Я. Амбросов, В.М. Онегіна // Економіка АПК. – 2009. – №2. – С. 15-24.
3. Амбросов В.Я. Фінансова стабілізація розширеного відтворення в аграрному секторі економіки / В.Я. Амбросов // Агроінком. – 2007. – № 7-8. – С. 26-28.
4. Андрійчук В.Г. Економіка аграрних підприємств: підруч. – 2-ге вид. допов. і перероб. / В.Г. Андрійчук. – К.: КНЕУ. – 2002. – 624 с.
5. Андрійчук В.Г. Ефективність діяльності аграрних підприємств : теорія, методика, аналіз / В.Г. Андрійчук. – К.: КНЕУ, 2005. – 292 с.
6. Бесенюк В.М. Ресурсний потенціал агроформувань у забезпеченні ефективного господарювання / В.М. Бесенюк // Економіка: проблеми теорії та практики. Випуск 193: В 5 т. Том I. – Дніпропетровськ: ДНУ, 2004. – С. 158-168.
7. Більський В.Г. Ресурсне забезпечення підприємств агропромислового комплексу / В.Г. Більський // Економіка АПК. – 1995. – № 10. – С. 35-37.
8. Бугуцький О.А. Ефективність виробництва сільськогосподарської продукції / О.А. Бугуцький // Економіка АПК. – 1998. – № 8. – С. 45-51.
9. Вишнеvsька О.М. Ресурсний потенціал аграрного сектора економіки України: соціально-економічні та екологічні аспекти: [монографія]. – Миколаїв, 2011. – 487 с.

10. Відтворення та ефективне використання ресурсного потенціалу АПК (теоретичні і практичні аспекти) / Відп. ред. В.М. Трегобчук. – К.: Інститут економіки НАН України, 2003. – 46 с.

11. Вітков М.С. Розвиток інвестиційної політики у сільському господарстві України / М.С. Вітков // Економіка АПК. – 2005. – №1. – С. 11-13.

12. Воловик Д.В. Розвиток системи управління ресурсним потенціалом аграрних підприємств / Д.В. Воловик // Вісник Полтавської державної аграрної академії №4 (75). – 2014. – С. 133-136.

13. Гавва В.Н. Потенціал підприємства: формування та оцінювання: навч. посібник / В.Н. Гавриш, Е.А. Божко. – К.: 2004. – 224 с.

14. Гладій М.В. Використання виробничо-ресурсного потенціалу аграрного сектора економіки України (питання теорії, методології і практики): монографія / М.В. Гладій. – Львів: ІРД НАН України, 1998. – 294 с.

15. Головний сайт Державного комітету статистики України. – [Електронний ресурс]. – Режим доступу: <http://www.ukrstat.gov.ua>

16. Гречан А.П. Теоретичні засади визначення інноваційного потенціалу підприємства / А.П. Гречан // Економіка та держава. – 2005. – № 7. – С. 34-37.

17. Гриньова В.М. Фінанси підприємств: навч. посібник. – 2-ге вид., перероб. і доповн. / В.М. Гриньова, В.О. Коюда. – К.: Знання – Прес, 2004. – 424 с.

18. Гудзь О.Є. Державна програма фінансової підтримки підприємств АПК через механізм здешевлення кредитів / О.Є. Гудзь, А.В. Сомик // Економіка АПК. – 2008. – №11. – С. 54-63.

19. Гунченко О.В. Ресурсний потенціал та умови його формування в сільськогосподарських підприємствах / О.В. Гунченко // Всеукраїнський науково-виробничий журнал «Сталий розвиток економіки» № 5. – 2011. – С. 75-80.

20. Дем'яненко С.І. Інноваційне зростання – основа стабільності агропромислового комплексу / С.І. Дем'яненко // Наука та інновації. Сільськогосподарські і аграрні технології. – 2005. – Т. 1. – Вип. 1. – С. 87-98.

21. Довгаль О.В. Механізм ефективного управління ресурсним потенціалом аграрних підприємств / О.В. Довгаль // Агросвіт № 5. – 2016 – С. 20-22.

22. Додонов С.В. Влияние потенциала на эффективность сельскохозяйственного производства / С.В. Додонов // Вісник аграрної науки Причорномор'я. – 2004. – №2, т.2. – С. 121-127.

23. Єрмаков О.Ю. Державна підтримка інвестиційної діяльності та напрями її активізації в агропромисловому комплексі України / О.Ю. Єрмаков // Вісник аграрної науки Причорномор'я. – 2007. – №3, Т. 1. – С. 157-161.

24. Єрмаков О.Ю. Методичні аспекти узагальненої оцінки економічної ефективності використання ресурсного потенціалу сільськогосподарських підприємств / О.Ю. Єрмаков, М.І. Кареба // Збірник наукових праць Черкаського державного технологічного університету. Серія: Економічні науки. – Черкаси: ЧДТУ. – 2009. – вип. 22, ч.2. – С.12-15.

25. Жадько К.С. Підвищення ефективності використання персоналу та його розвиток. Монографія / [А.Г. Бабенко, Ю.Г. Горященко, К.С. Жадько та ін.] / за заг. редакцією д.е.н. А.Г. Бабенка. – Дніпропетровськ: УМСФ, 2016. – 493 с.

26. Іванілов О.С. Економіка підприємства: підручник / О.С. Іванілов. – К.: Центр учбової літератури, 2009. – 728 с.

27. Іванюта В.Ф. Природний потенціал агропромислового комплексу : регіональний аспект / В.Ф. Іванюта // Агроінком. – 2007. – № 9-10. – С. 45-48.

28. Кареба М.І. Сучасний стан і основні напрямки зміцнення технічної бази сільськогосподарських підприємств / М.І. Кареба // Вісник аграрної науки Причорномор'я. – 2008. - № 4. – С. 71-78.

29.Кареба М.І. Щодо оцінки економічної ефективності використання основних складових ресурсного потенціалу сільгосп підприємств / М.І. Кареба // Наукові праці вчених Південного філіалу „Кримський агротехнологічний університет” Національного аграрного університету. – Сімферополь. – 2009. – вип. – С. 26-32.

30.Кареба М.І. Щодо сутності і складу ресурсного потенціалу аграрних підприємств та його значення у забезпеченні їх ефективного розвитку / М.І. Кареба // Агроінком. – 2008. – №7-10. – С. 25-31.

31.Кириленко І.Г. Напрями підвищення конкурентоспроможності вітчизняного сільськогосподарського виробництва / І.Г. Кириленко // Економіка АПК. – 2005. – № 11. – С. 68-72.

32.Клочан В.П. Діагностика фінансового стану сільськогосподарських підприємств / В.П. Клочан, Н.І. Костаневич, А.Г. Костирко // Економіка АПК. – 2009. – №4. – С. 86-88.

33.Козаченко Л. АПК: приєднання до СОТ. Успіх прийде не одразу [Електронний ресурс] / Л. Козаченко // Урядовий кур'єр. – 2008. – № 40. <http://www.minagro.kiev.ua> – Офіційний інтернет-сайт Міністерства агропромислової політики України.

34.Корецька С.О. Методологічні аспекти формування ресурсної стратегії підприємства / С.О. Корецька // Вісник Національного університету водного господарства та природокористування. – Випуск 4(60). – 2012. – Серія «Економіка». – С. 89-100.

35.Кравченко А.В. Ефективність використання земельних ресурсів регіону / А.В. Кравченко, О.Ю. Єрмаков // Вісник аграрної науки Причорномор'я. – 2007. – №3, Т. 1. – С.54-58.

36.Краснокутська Н.С. Потенціал підприємства: формування та оцінка. Навч. посібник / Н.С. Краснокутська. – К.: 2005. – 352 с.

37.Лукинов А. Аграрный потенциал: исчисление и использование / А. Лукинов, А. Онищенко, Б. Пасхавер // Вопросы экономики. – 1988. – № 1. – С. 12-21.

38.Малік М.Й. Підприємництво у розвитку аграрного ринку / М.Й. Малік, О.Г. Шпикуляк // Економіка АПК. – 2007. – № 11. – С. 38-49.

39.Малік М.Й. Розвиток підприємництва в аграрному секторі економіки / М.Й. Малік // Економіка АПК. – 2006. – № 4. – С. 3-10.

40.Маршалок М.С. Потенціал аграрного підприємства: наукові підходи до трактування [Електронний ресурс] / М.С. Маршалок – Режим доступу: http://www.nbu.gov.ua/portal/chem_biol/nvnau/2010_154_1/10mms.pdf

41.Мельник Л.Л. Шляхи підвищення ефективності використання ресурсного потенціалу підприємства / Б. Андрушків, Л. Мельник, О. Погайдак // Формування ринкової економіки в Україні. – 2012. – Вип. 27. – С. 3-7.

42.Механізм державної підтримки у сфері сільського господарства необхідно вдосконалювати / [Електронний ресурс] / Офіційний агропромисловий сайт сільського господарства України – Режим доступу: <http://agroprom-ua.com/articles/287>.

43.Мойса М.Я. Ресурсний потенціал аграрних підприємств та економічний механізм його раціонального використання / М.Я. Мойса // Економіка АПК. – 2004. – № 2. – С. 38-43.

44.Підлісецький Г.М. Підвищення ефективності використання ресурсного потенціалу аграрного сектору / Г.М. Підлісецький, М.І. Толкач // Економіка АПК. – 2008. – № 5. – С. 65-66.

45.Пойда-Носик Н.Н. Фінансові ресурси підприємства / Н.Н. Пойда-Носик, С.С. Грабарчук // Фінанси України. – 2003. – № 1. – С. 96-103.

46.Полозенко Д.В. Прямі і непрямі форми державної підтримки сільськогосподарських підприємств / Д.В. Полозенко // Економіка АПК. – 2008. – №5. – С. 40-44.

47.Потенціал підприємства: формування та оцінка: [Навчальний посібник]. – К.: Центр навч. л-ри, 2005. – 352 с.

48.Ревякин Е.Л. Ресурсосберегающие технологии: состояние, перспективы, эффективность: [Е.Л. Ревякин, А.Т. Табашников,

Е.М. Самойленко, В.И. Драгайцев] науч. изд. – М.: ФГБНУ «Росинформагротех», 2011. – 156 с.

49. Ресурсний потенціал (стан, динаміка, прогноз) // Агропромисловий комплекс України: стан, тенденції та перспективи розвитку. Інформаційно-аналітичний збірник / за ред. П.Т. Саблука та ін. – К.: ІАЕ УААН. – 2002. – вип. 5. – С. 6-87.

50. Россоха В.В. Потенціал аграрного підприємства: методологія дослідження / В.В. Россоха // Економіка АПК. – 2005. – №4. – С. 35-40.

51. Россоха В.В. Формування і розвиток виробничого потенціалу аграрних підприємств: монографія / В.В. Россоха. – К.: ННЦ ІАЕ, 2009. – 444 с.

52. Саблук П.Т. Кординальні напрями вирішення економічних проблем в АПК / П.Т. Саблук // Економіка АПК. – 2005. – № 5. – С. 3-8.

53. Саблук П.Т. Розвиток земельних відносин в Україні / П.Т. Саблук – К.: ННЦ ІАЕ, 2006. – 396 с.

54. Савченко В.Д. Організація сільськогосподарських підприємств: наукове видання // Харківський національний аграрний університет ім. В.В. Докучаєва. – Харків, 2002. – 330 с.

55. Сакур А.Ж. Оцінка ефективності використання виробничого потенціалу аграрних формувань / А.Ж. Сакур // Таврійський науковий вісник Херсонського державного аграрного університету. – 2007. – вип. 48. – С. 224-228.

56. Свободин В.А. Определение производственного потенциала сельскохозяйственного предприятия / В.А. Свободин // Международный сельскохозяйственный журнал. – 1987. – №3. – С. 80.

57. Сердак С.Е. Принципи ефективного управління ресурсами суб'єктів господарювання / С.Е. Сердак // Академічний огляд. – 2008. – №2. – С. 83-88.

58. Славов В.П. Ресурсозбереження як важливий чинник розвитку виробничих систем / В.П. Славов, О.В. Коваленко // Агроінком. – 2007. – № 7-8. – С.52-57.

59.Супіханов Б.К. Про підвищення конкурентоздатності аграрного виробництва в сучасних умовах / Б.К. Супіханов // Економіка АПК. – 2008. – № 5. – С. 3-8.

60.Трегобчук В.М. Відтворення та ефективність використання ресурсного потенціалу АПК (теоретичні та практичні аспекти) / Відп. редактор акад. УААН В.М. Трегобчук. – К.: Ін-т економіки НАН України, 2003. – 259с.

61.Ульянченко О.В. Формування та використання ресурсного потенціалу в аграрній сфері: Монографія / Ульянченко О.В. – Х.: Харків. НАУ, 2006. – 357с.

62.Хорунжий М.Й. Організація агропромислового комплексу: підручник / Хорунжий М.Й. – К.: КНЕУ. – 2001. – 382 с.

63.Черников Д. Эффективность использования производственного потенциала и конечные народнохозяйственные результаты / Д. Черников // Экономические науки. – 1981. – №10. – С. 45-47.

64.Шебанін В.С. Зміцнення та ефективно використання ресурсного потенціалу сільськогосподарських підприємств: монографія. – / В.С. Шебанін, І.І. Червен, О.В. Шебаніна, М.І. Кареба; За ред. чл.-кор. НААН України, проф. В.С. Шебаніна та д.е.н., проф. І.І. Червена – Миколаїв, МДАУ, 2010. – 205 с.

65.Школьний О.О. Організаційно-економічні механізми управління конкурентоспроможністю аграрних підприємств / О.О. Школьний: Монографія. – Умань. Видавництво Уманського державного аграрного університету. – 2007. – 308 с.

66.<http://uk.wikipedia.org/wiki/%D0%90%D0%B3%D1%80%D0%BE%D0%BF%D1%80%D0%BE%D0%B4%D1%81%D0%B5%D1%80%D0%B2%D1%96%D1%81>

67.Офіційний сайт ПАП «Агропродсервіс»
<http://www.agroprodservice.com.ua>