

**МІНІСТЕРСТВО ОСВІТИ І НАУКИ УКРАЇНИ**  
**Тернопільський національний економічний університет**  
**Факультет економіки та управління**  
Кафедра управління персоналом і регіональної економіки

**МАТВЄЄВ Артур Ігорович**

**ДЕМОГРАФІЧНІ АСПЕКТИ ВІДТВОРЕННЯ НАСЕЛЕННЯ УКРАЇНИ**

спеціальність: 8.03050501 – Управління персоналом та економіка праці  
спеціалізація – Управління персоналом та економіка праці

Дипломна робота за освітньо – кваліфікаційним рівнем “магістр”

Виконав студент групи  
УПЕПм-51  
А. І. Матвєєв

---

Науковий керівник:  
к.г.н., ст. викладач Ілляш І. Д.

Дипломну роботу допущено до  
захисту:  
“ \_\_\_ ” \_\_\_\_\_ 20\_\_\_ р.  
Завідувач кафедри  
\_\_\_\_\_ Є.П. Качан

ТЕРНОПІЛЬ – 2015

## Зміст

<b>Вступ.....</b>	<b>3</b>
<b>I. ТЕОРЕТИКО-МЕТОДОЛОГІЧНІ ОСНОВИ ДОСЛІДЖЕННЯ ПРОБЛЕМ ВІДТВОРЕННЯ НАСЕЛЕННЯ</b>	
1.1. Відтворення населення, його суть та показники.....	5
1.2. Умови та чинники, що визначають особливості відтворення населення...	12
1.3. Методичні підходи до дослідження населення та його складових частин..	19
Висновки до першого розділу.....	32
<b>II. АНАЛІЗ ТА ОЦІНКА ОСОБЛИВОСТЕЙ РОЗВИТКУ НАСЕЛЕННЯ УКРАЇНИ</b>	
2.1. Динаміка чисельності населення.....	33
2.2. Демографічна ситуація її вплив на відтворення населення:	
а) Природний рух населення.....	36
б) Механічний рух населення.....	46
2.3. Статеві-вікова структура населення.....	50
Висновки до другого розділу.....	54
<b>III. ОСНОВНІ НАПРЯМКИ ВДОСКОНАЛЕННЯ ПРОЦЕСУ ВІДТВОРЕННЯ НАСЕЛЕННЯ</b>	
3.1. Перспективи демографічного розвитку та шляхи подолання демографічної кризи в Україні.....	56
3.2. Зарубіжний досвід регулювання демографічних процесів.....	69
Висновки до третього розділу.....	74
<b>Висновки.....</b>	<b>76</b>
<b>Список використаних джерел.....</b>	<b>80</b>
<b>Додатки.....</b>	<b>88</b>

## Вступ

**Актуальність дослідження.** На межі ХХ-ХХІ ст. в Україні особливо загострилась демографічна ситуація. Низькі показники природного приросту населення та посилення міграційного відпливу населення ускладнили процеси його відтворення.

Слід також зазначити, що з кожним роком демографічна криза загострюється, а удосконалених програм, з урахуванням регіональних процесів демографічного розвитку, покращення ситуації, так і не розроблено.

Отже, дослідження, є актуальним, оскільки вивчення і прогнозування розвитку населення є складовою в розробці концепцій, програм регіонального розвитку, поліпшення соціально-демографічної, економічної ситуації.

Саме тому ця тема і є актуальною, адже в нашій роботі ми в другому розділі спробуємо в повному обсязі охарактеризувати сьогодишню демографічну ситуацію в Україні, зосередимо свою увагу на найважливіших показниках демографічної характеристики народонаселення, а в третьому розділі особливу увагу зосередимо на шляхах вдосконалення демографічної ситуації.

**Ступінь опрацювання.** Аналіз останніх досліджень показує, що одним з найважливіших елементів соціально-економічного розвитку держави є її населення. Цю проблему досліджували в своїх працях Д. Богуненко, М. Григорович, Т. Дагаєва, О. Діброва, Г. Коваленко, І. Кончаківський, М. Табориська, Є. Шипович, Л. Корецький, Л. Коваленко, П. Коваленко, С. Мохначук, В. Обозний, А. Степаненко, М. Якимова та ін. Ними проведені демографічні дослідження України і її регіонів.

**Метою** роботи є дослідження впливу глобалізаційних процесів на демографічний розвиток країни з ринковою економікою, а також специфіки відтворення народонаселення як самостійного явища стосовно загальних соціально-економічних умов.

Для досягнення поставленої мети необхідно вирішити такі **завдання**:

– з'ясувати сутність поняття «відтворення населення», його показники;

- визначити умови та чинники, що визначають особливості відтворення населення;
- вивчити методичні підходи до дослідження населення та його складових частин;
- проаналізувати та оцінити демографічну ситуацію її вплив на відтворення населення;
- дослідити статево-вікову структуру населення;
- вивчити зарубіжний досвід регулювання демографічних процесів;
- з’ясувати перспективи демографічного розвитку та шляхи подолання демографічної кризи в Україні.

**Об’єктом дослідження** виступає соціально-економічна та демографічна ситуація в Україні.

**Предмет дослідження.** Умови та чинники, що впливають на відтворення населення, стан і закономірності розвитку народонаселення території.

**Наукова новизна.** Виявлено та проаналізовано чинники, які формують демографічні процеси в Україні, проведено оцінку демографічної ситуації в державі та запропоновано шляхи її покращення.

**Методи дослідження.** Метод системного аналізу, статистично-економічний метод, аналітичний метод, прогнозування, спостереження, вивчення нормативно-правової бази.

**Практичне значення** отриманих результатів полягає в тому, що в роботі запропоновано шляхи для покращення демографічної ситуації в Україні. Окремі рекомендації та висновки, сформульовані у магістерському дослідженні можуть бути безпосередньо використані в роботі відділів демографії, Управління статистики на різних рівнях.

**Структура роботи.** Дипломна робота складається з вступу, трьох розділів, висновків, 7 додатків, списку використаних джерел (80 найменувань). Обсяг роботи становить 96 сторінок. Робота містить 11 таблиць та 6 рисунків.

# РОЗДІЛ І. ТЕОРЕТИКО-МЕТОДОЛОГІЧНІ ОСНОВИ ДОСЛІДЖЕННЯ ПРОБЛЕМ ВІДТВОРЕННЯ НАСЕЛЕННЯ

## 1.1. Відтворення населення, його суть та показники

Система знань про населення – це науковий напрямок, що сформувався у 60-х роках ХХ ст. в процесі комплексного вивчення населення. Народнонаселення є центральною категорією цієї системи знань .

В демографічному словнику «населення» – природно-історично постала і неперервно самовідновлювальна у процесі відтворення безперервного життя сукупність людей [48, с. 10].

Населення на кожному етапі розвитку виступає як конкретна історична сукупність людей, а його найважливішими характеристиками є: соціально-часова та просторово-територіальна. Тобто населення не існує поза часом, рухом, простором. Рух населення, якість населення і його розвиток є головними поняттями загальної теорії народонаселення.

Народнонаселення – сукупність людей, які проживають на певній території (від населеного пункту до країни, континенту і світу в цілому) і утворюють статистичну сукупність. Кожна одиниця цієї сукупності має природні характеристики як біологічний індивід, та демографічні й соціально-економічні – як член суспільства і громадянин. Населення виступає активним компонентом різних просторових систем, в тому числі головної частини продуктивних сил — трудових ресурсів, але не слід ігнорувати і його роль як споживача (тут мається на увазі все населення, а не тільки його працездатна частина).

Від населення значною мірою залежить формування міжрайонних функцій виробництва, потужність і структура потоку продукції, яка вивозиться за межі певної території, розвиток місцевого виробництва.

Населення як споживач значно впливає на розвиток галузей, які забезпечують його потреби в продуктах харчування і промислових товарах,

послугах. За кількістю населення, його статево-віковою структурою, розподілом між містом і селом, рівнем зарплати, культурно-освітнім рівнем визначають обсяги й асортимент продукції галузей виробництва [ 50, с. 70].

Для визначення багатогранного впливу населення на процес економічного й соціального розвитку країни треба детально дослідити як його демографічні параметри, так і особливості розселення, трудову діяльність.

Кожна людина, по-перше, приймає участь у відтворенні народонаселення, по-друге, у виробництві матеріальних та духовних цінностей, які необхідні для існування і розвитку суспільства. Для реалізації цих функцій людина утворює сім'ю, навчається, набуває професії, обирає місце проживання, працює тощо. У своїй сукупності усі ці процеси зумовлюють розвиток народонаселення, його кількісне та якісне оновлення за рахунок набуття нових параметрів і властивостей. Закономірності розвитку народонаселення за своєю природою є статистичними закономірностями, тобто вони проявляються тільки в масі спостережень як загальна тенденція.

В результаті досліджень відтворення населення були виділені такі чинники впливу:

- макроекономічні чинники (структурні, культурні та технологічні);
- сімейні чинники;
- індивідуальні чинники [60, с. 46].

Вплив демографічних процесів на економічні показники можна розглядати тільки з урахуванням їх суперечливості:

- 1) наявність суперечливих демографічних чинників, які виступають в якості катализаторів та інгібіторів економічного розвитку;
- 2) результати одних і тих же демографічних процесів, що реалізуються в різний час на різних історично-сформованих територіях, як правило, різні, при цьому вони можуть і не відповідати початковим очікуванням.

Множинність окремих демографічних подій, які відбуваються у житті окремої людини, утворює головні демографічні процеси розвитку народонаселення, набуття нових соціальних і економічних ознак.

У процесі кількісного та якісного відтворення народонаселення відбуваються дуже складні процеси, які набувають трьох форм – природного, міграційного і соціального руху населення, які тісно пов'язані між собою. **Природний** рух забезпечує оновлення народонаселення за рахунок народжуваності та смертності, завдяки яким відбувається зміна поколінь. **Соціальний** рух проявляється у зміні та відтворенні соціальних якостей населення як суспільства, через суспільний прогрес. Завдяки **міграційному** руху, який пов'язаний із зміною місця проживання людей, відбуваються процеси урбанізації, освоєння територій, створення нових поселень тощо. Закони народонаселення, яким підпорядковуються усі три форми руху населення, відносяться до специфічних суспільних законів. Це, по-перше, економічний закон, по-друге, закони відтворення населення і, по-третє, закони, що керують його розселенням [63, с. 128].

Економічний закон справляє вирішальний вплив на дію законів відтворення населення та його розселення.

Народонаселення як статистична сукупність складається з окремих осіб, сімей та домогосподарств. **Домогосподарство** – одна особа або сукупність осіб, які мешкають в одному житлі та ведуть спільне господарство, при цьому, на відміну від визначення сім'ї, наявність родинних стосунків не є обов'язковою.

Оскільки частка домогосподарств, у складі яких є особи, не пов'язані родинними стосунками, складає менше одного відсотка, то за сучасними економічними умовами поняття «домогосподарство» і «сім'я» дуже близькі.

Народонаселення разом з природними умовами і ресурсами та способом виробництва матеріальних благ є основою матеріального життя суспільства. Взаємодія людей за допомогою засобів виробництва, з одного боку, та предметів праці – з іншого, забезпечує матеріальне виробництво. Населення проживає у певному середовищі і здійснює виробництво матеріальних благ відповідно до наявних природних ресурсів. Розвиток господарства (економіки) будь-якої країни можливий лише за певної чисельності населення, яке здійснює виробництво товарів і послуг, необхідних для власного життя суспільства.

Виробництво засобів існування та послуг становить суть господарювання людей. Без цього існування суспільства неможливе [5, с. 70].

Взаємозв'язок і взаємодія між населенням і розвитком господарства — процес історичний. Він змінюється і ускладнюється впродовж усього історичного розвитку людства. На початку розвитку суспільства населення забезпечувало свою життєдіяльність за рахунок дарів природи, а також за допомогою рибальства та мисливства [5, с. 71]. На наступних етапах розвитку тип господарства змінився, і замість присвоєння природних засобів існування треба було розвивати відтворювальне господарство. Спочатку це було землеробство і тваринництво. Розвиток цих галузей викликав необхідність виробництва певних засобів праці, що привело до виникнення нового прошарку людей — ремісників.

Виробництво засобів праці і спеціалізація регіонів на виробництві різних продуктів відповідно до наявних природних умов і ресурсів зумовили розвиток торгівлі як наступного сектора господарювання.

Зазначені вище сектори господарювання характеризують початковий етап розвитку суспільства. В наступні періоди історичного розвитку людство значно ускладнило суспільні відносини. Воно пройшло стадії від доіндустріального суспільства до індустріального та постіндустріального. Сьогодні домінує інформаційна стадія розвитку суспільства, коли наука і розробка нових технологій стають основними сферами діяльності людей.

Таким чином, людина є, з одного боку, активною продуктивною силою, що своєю трудовою діяльністю забезпечує виробництво матеріальних засобів свого існування та надання необхідних їй послуг, а з іншого, — вона є споживачем продуктів праці, які забезпечують її життєдіяльність. Як бачимо, населення і економіка являють собою певну єдність: людські потреби зумовлюють появу нових виробництв та послуг, а останні, в свою чергу, впливають відповідним чином на людей. Виходячи з того, що людина є основним творцем суспільного багатства, можна стверджувати, що чисельність



населення та кваліфікація його працездатної частини є чинником, який зумовлює можливості економічного розвитку.

Але тісний зв'язок населення з економікою має місце не лише на стадії виробництва. Не менш тісним є їх зв'язок і на стадії споживання. Тут насамперед слід звернути увагу на те, що демографічна структура населення впливає на масштаби виробництва, структуру і якість товарів, призначених для споживання. Споживання як важлива форма людської життєдіяльності також має різноманітний вплив на структуру, функціонування і розміщення всіх галузей господарства [5, с. 72].

Основні характеристики відтворення населення впливають в першу чергу на розміщення і рівень розвитку тих галузей, які виробляють продукцію щоденного попиту, і насамперед продукти харчування. Потреби людей зумовлюють і розвиток галузей соціальної інфраструктури та сфери послуг.

Зайнята в суспільному виробництві частина населення є найбільш активною продуктивною силою суспільства, бо саме вона бере активну участь у створенні матеріальних цінностей. Частина матеріальних цінностей іде на споживання, а частина – на розвиток виробництва. Але розвиток виробництва не є самоціллю, його роль полягає у тому, щоб забезпечити потреби суспільства, підняти життєвий рівень населення. Таким чином, зміни в чисельності населення позначаються як на споживчому попиті в цілому, так і на його структурі.

При плануванні розвитку і розміщення виробництва та окремих галузей господарства практичне значення мають чисельність наявних ресурсів праці та джерела їх поповнення. Не менш важливим є їх якісна характеристика: рівень освіти, професійно-кваліфікаційна підготовка, фізичний стан та ін. Для функціонування різних галузей господарства потрібні ресурси праці лише певної якості, в тому числі і певної статі. Існує цілий ряд галузей, де більш доцільним є використання праці чоловіків, а в інших – переважно жінок.

Усі види людської діяльності – виробництво, споживання матеріальних благ та послуг, відтворення нових поколінь є, з одного боку, явищами

соціального життя, що пов'язані з розвитком господарства, а з другого, – це є процеси власне життєдіяльності людей [5, с.72]. Тому таким складним, взаємозумовленим і нерозривним є зв'язок між населенням і розвитком господарства.

Народонаселення глибоко і тісно пов'язане з цілим рядом окремих наукових ділянок життя населення. Великий комплекс проблем має зв'язки з урбаністикою, яка розглядає закономірності розміщення населення з розміщенням промисловості, транспорту, сфери обслуговування, а також медичної географії. Не менш важливою проблемою є вивчення і оцінка умов життя населення в різних регіонах України, у містах та селах, на рівнинах та горах. Не маючи таких матеріалів, не можна ефективно планувати заходи щодо вирівнювання рівня життя населення, чинників міграції, її причини і наслідків.

Чисельність населення країни в цілому та окремих її регіонах є результатом взаємозумовленого розвитку усієї сукупності процесів суспільного розвитку, і насамперед соціально-економічних та демографічних. Закономірності розвитку економіки значною мірою, як ми вже зрозуміли з вищесказаного, визначають характер демографічних процесів. Тенденції демографічного розвитку є неодмінним чинником, який зумовлює економічну і соціальну політику держави. Вивчення процесів відтворення населення, особливо динаміки його чисельності, має практичне значення для встановлення механізму взаємодії економічних і демографічних процесів [5, с. 73].

Чисельність населення держави чи окремих її регіонів не є величиною стабільною. Вона змінюється відповідно до дії усієї сукупності різноманітних чинників. Знання чисельності населення на певну дату чи період дозволяє оптимально збалансувати розвиток господарства і напрями демографічної політики. Є багато інших проблем, що пов'язані з народонаселенням, його історичним минулим, які вимагають поглибленого пізнання та вивчення в нових умовах господарства незалежної української держави з метою їх оптимального вирішення. Але щоб знайти вихід для вирішення проблем, що пов'язані з

народонаселенням в цілому по країні, необхідно спочатку дослідити та визначити причини їх виникнення по окремих регіонах.

## **1.2. Умови та чинники, що визначають особливості відтворення населення**

Відтворення населення – це безперервний, постійно змінюваний процес змін поколінь через народження і смерть. Розширене відтворення населення означає збільшення кількості наступних поколінь порівняно з попередніми. Водночас природний приріст населення залежить не лише від співвідношення народжуваності і смертності, а й від особливостей вікової структури. За сучасних умов розвитку країн світу внаслідок високої середньої тривалості життя покоління, що народжуються, приходять на зміну не поколінню родичів, а поколінню прародичів. Тому, незважаючи на низьку народжуваність, у цих країнах відбувається розширене відтворення населення (тобто забезпечується збільшення кількості населення) навіть за умови відсутності зміни поколінь родичів дитячих поколінь (тобто при звуженому відтворенні населення).

Основними показниками відтворення населення є бруutto-коефіцієнт і нетто-коефіцієнт та коефіцієнт природного приросту стабільного населення. Бруutto-коефіцієнт показує кількість дівчат, яких народило покоління жінок за репродуктивний період (наприклад, з 19 до 45 років) без урахування смертності. Нетто-коефіцієнт показує кількість дівчат, яких народило покоління жінок за репродуктивний період, з урахуванням смертності, та які доживають хоча б до віку матері, в якому її народжено. Якщо цей показник у розрахунку хоча б на одну жінку менше 1, то відтворення населення має звужений характер, якщо він дорівнює 1, то відтворення населення просте; якщо більше 1 – відтворення населення розширене. При збереженні звуженого відтворення населення перший показник свідчить про можливість перевищення смертності над народжуваністю. В Україні у 90-і рр. ХХ ст. кількість населення зменшилася більш як на 2,3 млн. осіб, що означає звужене відтворення населення. Основними економічними причинами високої народжуваності в слаборозвинених країнах світу є необхідність існування великих сімей у сільськогосподарських регіонах з низьким рівнем розвитку технічних засобів

праці (передусім для отримання більших доходів); прагнення бідних батьків мати більше дітей, які б утримували їх на старості; певне зниження дитячої смертності внаслідок заходів національних урядів та окремих міжнародних організацій щодо захисту дітей [9].

Іншими не менш впливовими чинниками, які визначають відтворення населення в світі, є: смертність, народжуваність, шлюбність розлучуваність, економіка, екологія.

Шлюби і розлучення є чинниками соціальними. Те, що в одному суспільстві визначається шлюбом, в іншому може не визначатися; є країни, де взагалі нема поняття розлучення.

Всі спеціальні показники шлюбності і розлучуваності розглядаються окремо для чоловіків і жінок, й окремо впливають на народжуваність і всі соціально-демографічні процеси.

З якого віку можна вступити до шлюбу, визначає закон, але є окремі випадки за певних обставин. У різних країнах цей показник коливається від 12 до 21 року; у Китаї зараз 30 років. Часто закон дозволяє деякі виключення, а місцеві звичаї роблять їх більш або менш частими. Тому демографи опираються не на “законний” вік, а користуються умовним показником: 15 років для жінок і 18 років для чоловіків.

Несприятлива демографічна ситуація в Україні і насамперед різке зменшення народжуваності пов’язані із загостренням проблем функціонування сім’ї як осередку відтворення населення, зниженням її демографічного потенціалу.

Поглибилася деформація шлюбно-сімейних процесів, започаткована ще у 1960-і р. Поширилися такі явища, як відкладання шлюбів і народження дітей, безшлюбне материнство та соціальне сирітство (покинуті батьками діти), зменшилася кількість зареєстрованих шлюбів, збільшилася кількість розлучень і вдів. Так, у 2013 р. кількість зареєстрованих шлюбів була в 1,3 рази меншою, ніж у 1989 р.; 28,6% дітей, народжених жінками віком молодше 20 років, є позашлюбними; 17% сімей з дітьми – неповні (у містах – 19,3%) [9].

Спостерігається масове поширення бездітності та одностатевості. Дві третини сімей мають лише одну дитину.

Середня кількість членів у сім'ї практично не змінюється з 1989 р. і становить 3,2 особи (у містах – 3,1, селах – 3,4).

Загострюються проблеми матеріального утримання і виховання дітей у сім'ях, особливо молодих, багатодітних та неповнолітніх, з несприятливим морально-психологічним мікрокліматом.

Глобальні процеси індустріального розвитку та урбанізації, поступове звільнення сім'ї від виконання виробничої функції, відокремлення дорослих одружених дітей від батьків, зумовлене економічним, культурним, психологічним чинниками, спричинили формування тенденції до поширення сімей, які складаються з шлюбної пари і дітей. Однак водночас зберігається практика спільного проживання дорослих дітей та одного із самотніх батьків подружжя, що пов'язано як із шлюбно-сімейними традиціями, так і з проблемами з житлом, низьким рівнем пенсійного забезпечення, розвитку інфраструктури та сервісу для людей похилого віку.

Практично не впливає на багатодітність такий економічний чинник, як потреба в робочих руках для селянських господарств і матеріальному забезпеченні в старості. Масове залучення жінок у суспільне виробництво, необхідність у задоволенні їх освітніх, професійних і громадських інтересів зумовили малодітність і бездітність. Унаслідок цього впродовж останніх 10–15 років дітородна ситуація в українських сім'ях значно погіршилася. Стрімке зниження рівня життя і утворення глибокого розриву між його стандартами та реальним рівнем призвели до того, що 80% молодих подружніх пар віддає перевагу не дводітності, а створенню умов для забезпечення належного рівня доходів, близько двох третин – наявності окремої квартири [9].

Народжуваність є також чинником, який впливає на відтворення населення і чи не найголовнішим у визначенні народжуваності.

Основна причина загострення демографічної кризи в Україні – це зниження до критичного рівня народжуваності. Сучасний її стан такий, що

забезпечується лише половина потрібного для відтворення населення, тобто для зміни покоління батьків тією ж кількістю покоління дітей. Україна перетнула межу зниження народжуваності, за якою відбувається вже незворотне руйнування демографічного потенціалу, що призвело до втрати сприятливих умов для відновлення 50-мільйонної чисельності населення. Сумарний показник народжуваності зменшився з 1,9 дитини в 1989 р. до 1,1 дитини в 2001 р. І цей процес поглиблюється і сьогодні.

Процес зниження народжуваності має глобальний характер і зумовлений багатьма причинами – економічними, соціальними, психологічними, екологічними. Це насамперед зміни в соціальному статусі жінки, розширення сфери її поза сімейних інтересів, підвищення рівня освіти і зайнятості. Багаторазове зниження дитячої смертності зробило неактуальним народження багатьох дітей як основи родинного благополуччя та гарантії забезпечення батьків у старості.

Задоволення потреби в дітях, материнстві і батьківстві вступає у суперечність з рядом іншими потребами, які є простішими, ніж нижчий рівень життя. Якщо заможні верстви населення співвідносять витрати часу та грошей на забезпечення майбутнім дітям необхідного фізичного, інтелектуального розвитку та професійної підготовки із задоволенням власних потреб у розвитку та дозвіллі, то бідні враховують елементарні потреби в їжі, одязі, житлі. Однак не слід очікувати, що з підвищенням рівня життя зросте і народжуваність. Якби зв'язок був би таким простим не скоротилася б народжуваність в усіх без винятку економічно розвинених країнах до рівня, який не забезпечує навіть простого відтворення покоління батьків [9].

Глобальна тенденція зниження народжуваності посилилася в Україні у 1990-і роки ХХ ст. у зв'язку з економічною кризою, різким зниженням доходів широких верств населення, невпевненістю у майбутньому. Крім того, утворився значний розрив між низьким рівнем життя населення та високими європейськими життєвими стандартами. Вкрай негативний вплив на рівень народжуваності справило руйнування системи дошкільного та позашкільного

виховання, незадовільний стан репродуктивного здоров'я населення і насамперед жінок, значна частина яких працює у шкідливих умовах. Як планування сім'ї використовується штучне переривання вагітності, наслідком чого є викидні і небажане безпліддя.

Здоров'я, смертність, і тривалість життя населення виступають другорядними чинниками, які впливають на відтворення населення, але не менш важливі при його відтворенні.

Загальна захворюваність населення значною мірою збільшилася впродовж останнього десятиліття ХХ ст. Якщо між двома (1979р. і 1989 р.) переписами населення поширеність захворювань зросла на 16,3%, то за період між переписами 1989р. і 2001 р. – на 40,4%. У 1989–2013 р. швидкими темпами збільшувалося поширення хвороб системи кровообігу (в 2,9 рази), сечостатевої системи (1,9), органів травлення (в 1,8). Особливо непокоять втрати здоров'я дітей, рівень захворюваності яких збільшився з 1416 випадків у 1989 році до 1745,9 у 2013 р., в тому числі ендокринної системи з 31 до 96,6, органів травлення – з 82,4 до 133,9, сечостатевої системи – з 17,6 до 40,5, вроджені аномалії – з 11 до 23,3 випадку відповідно. Серед позитивних тенденцій слід відзначити зниження рівня інфекційних і паразитарних хвороб.

Спостерігається погіршення репродуктивного здоров'я населення. Так, майже 68% пологів відбувається з ускладненнями. За даними обстежень, питома вага безплідних становить близько 7% жінок дітородного віку, тобто майже 870 тис. подружніх пар є безплідними через захворювання жінок.

Викликає занепокоєння істотне відставання України від розвинених європейських країн за показником очікуваної тривалості життя. Надлишкова передчасна смертність (до 65 років) зумовлює втрату майже 11 років загальної тривалості, що на 3 роки більше, ніж у країнах Центрально-Східної Європи, і на 6 років – ніж у країнах ЄС. Різниця у тривалості життя чоловіків і жінок в Україні перевищує 11 років, тоді як в економічно розвинених країнах цей показник становить 5 – 6 років. Ризик смерті для чоловіка у віці 20 – 24 роки



перевищує ризик для жінки у 3,3 рази, а ймовірність смерті у працездатному віці для чоловіка досягає 37%.

Основними складовими незворотних демографічних втрат є високий рівень смертності дітей віком до 1 року та чоловіків працездатного віку (через надмірну смертність від хвороб системи кровообігу та внаслідок дії зовнішніх факторів). Цей показник є одним з найвищих в Європі [9].

Смертність від інфекційних і паразитарних хвороб та дії зовнішніх чинників, що піддається усуненню засобами сучасної медицини та соціально-гігієнічної профілактики, перевищує рівень країн Центрально-Східної Європи та ЄС у 2,3 та 3,6 рази відповідно. Ці хвороби і чинники зумовлюють 11,3% загальної кількості летальних випадків (у країнах Центрально-Східної Європи – 7,7, у країнах ЄС – 7,1%). Серед першорядних причин смертності від дії зовнішніх чинників найбільшої шкоди завдає травматизм, вчинення вбивств і самогубств. Основними причинами втрати здоров'я, зростання смертності та зниження очікуваної тривалості життя є низький рівень і несприятливі умови життєдіяльності значної частини населення, низька ефективність існуючої системи охорони здоров'я, поширеність шкідливих звичок і нехтування нормами здорового способу життя.

Міграційні процеси впливають на відплив населення, що відповідно впливає і на відтворення.

Впродовж трансформаційного періоду міграційні процеси зазнали істотних змін. Оскільки серед емігрантів переважають представники найбільш продуктивних у дітородному та економічному відношенні вікових груп населення, то опосередковані втрати перевищують прямі [14].

Основна маса осіб, що вибули з України, не має наміру повертатися. Еміграція за межі країни характеризується масштабним «відпливом розуму».

Зі зменшенням інтенсивності стаціонарної міграції значного поширення набули зовнішня трудова міграція, рух біженців і транзит нелегальних мігрантів.

Низький рівень оплати праці, особливо в еквіваленті до конвертованої валюти, значне безробіття перетворюють трудову міграцію на основний засіб забезпечення прийнятого рівня життя значної частини населення країни. Трудові поїздки до країн СНД, Центрально-Східної і Західної Європи стали поширеним явищем.

Більшість громадян України у країнах-реципієнтах приховує свої справжні наміри і по суті перебуває там на нелегальному становищі. Наслідком цього є їх соціальна незахищеність, залежність від роботодавців і посередників. Висококваліфіковані українські спеціалісти часто працюють не за спеціальністю, займаються некваліфікованою роботою, що призводить до зниження їх професійного рівня.

Тривалість перебування на роботі за кордоном становить як правило від двох тижнів до кількох років, у середньому – близько 6 місяців. Таким чином, пропозиція робочої сили громадянами України за межами держави становить 5% її загальної кількості.

Демографічне старіння, яке є невід'ємною частиною демографічного розвитку, зафіксовано в Україні у середині ХХ ст. За період між переписами 1959 р. та 2001 р. частка осіб віком 60 років і старше зростає від 10,5 до 21,4%. У сучасних умовах особливостями цього процесу, зокрема, є старіння майже виключно через зниження народжуваності, а не за рахунок підвищення тривалості життя в старших вікових групах, різка нерівномірність старіння за типами населених пунктів і за статтю.

### 1.3. Методичні підходи до дослідження населення та його складових частин

Дослідженнями обліку населення, відповідно в різні періоди, займалося багато вчених, серед яких: Д. Богуненко, М. Григорович, Т. Дагаєва, О. Діброва, Г. Коваленко, І. Кончаківський, М. Табориська, Є. Шипович та ін. У 70-ті роки ці дослідження охопили всю територію України. Окремі аспекти географії міст, що проводились у країні в попередні роки, було узагальнено у монографії Ю. Пітюренка «Розвиток міст і міське розселення». Ці питання поглиблено у наступних працях цього вченого, а також у працях Л. Корецького, Л. Коваленка, П. Коваленка, С. Мохначука, В. Обозного, А. Степаненка, М. Якимової та ін. Демографічні дослідження території України і її регіонів активно розвивались у 60-70 –ті і наступні роки ХХ ст. Різним аспектам цього напрямку присвячені статті Г. Анісімової, Т. Буличевої, В. Джамана, Д. Стеченка, О. Топчієва, М. Фащевського та ін [16, с. 15].

Системна інтерпретація розселення найповніше відображення дістала у працях Л. Корецького, Ю. Пітюренка, М. Якимової (системи міських поселень), А. Доценка, В. Смаль та ін. (субрегіональні та регіональні інтегральні системи розселення).

Для отримання відомостей про вузьке коло питань (наприклад, смертність людей від різних хвороб, дитячу та ін.) проводять т. зв. мікропереписи населення. Вони являють собою вибіркове обстеження населення (вибірка становить від 1 до 10% населення), результати якого презентують на все населення. При проведенні мікропереписів вибірка повинна враховувати різні регіони та різні групи людей.

Обстеження населення проводяться у міжпереписний період для виявлення змін, які відбулися у складі населення після перепису.

Поточні обліки населення в Україні проводяться органами влади – сільрадами, бюро ЗАГСу, які збираються управліннями статистики (районними, обласними, державним) [ 16, с.17].

Дані про населення, отримані під час переписів чи внаслідок поточного обліку населення, використовують для прогнозування, планування і управління демографічними та етнічними процесами, у наукових дослідженнях та прикладних розробках.

Демографію не цікавлять факти із життя окремої людини, чи навіть факт її існування сам по собі. Її об'єкт – сукупності, великі маси людей. Факти із життя окремих особистостей попадають у поле її зору лише тому, що з них складаються сукупні результати, масові процеси у населенні, що їх розглядає наука. Отже, для вирішення демографічних проблем велике значення має наука про масові суспільні явища – статистика, з допомогою якої демографія одержує кількісні параметри процесів, що її цікавлять.

Статистика подає демографії необхідні фактичні дані. Тому статистика населення (або демографічна статистика) становлять невід'ємну частину демографії, що не включає розгляду її в іншому аспекті як частину статистики взагалі. Співвідношення між демографією і статистикою населення таке ж, як і між економічною наукою і статистикою сільського господарства [22, с. 13].

Демографія має також тісні контакти з соціологією, історією, політичною економією. Об'єктом досліджень демографії є великі сукупності людей, хоча в окремих випадках об'єктом дослідження може бути населення районів, окремих невеликих міст чи навіть сільських поселень. Значення таких локальних досліджень приблизно аналогічне значенню монографічних досліджень у статистиці і, в принципі, дуже обмежене.

Демографічні процеси мають свій кількісний вимір: чисельність населення, співвідношення його частин і груп, темпів росту тощо. Кількісний аспект тут настільки обов'язковий, що часто демографи, маючи на увазі чисельність населення, показник народжуваності, говорять: «Населення, народжуваність».

У демографії, як і в інших науках, ми маємо справу з прогнозуванням процесів, точність яких тим вища, чим повніше відомі діючі тут закони і закономірності та вихідні базові факти.

А також, для того, щоб отримати точну і в повному обсязі інформацію про вищенаведені процеси, необхідно при аналізі користуватися та застосовувати чималу кількість методів демографічних досліджень.

У демографії велике значення має використання математичних методів, особливо завдяки використанню сучасної обчислювальної техніки.

Використання абстрактно-аналітичного методу дозволяє формувати гіпотези та перевіряти їх фактами, на основі чого робити наукові узагальнення. Крім цього, для вирішення завдань, які пов'язані з методикою демографічних досліджень, використовуються різноманітні статистичні та економіко-математичні методи, зокрема, метод групувань, метод відносних та середніх показників, кореляційний та регресійний аналіз, індексний метод та ін.

Отже, стан населення визначають його чисельність та склад. Основним методом вивчення складу населення є метод групувань, який дозволяє отримати ряди розподілу за суттєвими демографічними, соціальними, економічними та іншими групувальними ознаками. Ряди розподілу дають можливість визначати показники структури населення та досліджувати структурні зрушення, вивчати закономірності розподілу та їх варіацію у просторі та часі, аналізувати взаємозв'язки між ознаками.

Варіаційні (структурні) групування базуються на реальних варіантах, наприклад, групування населення за віком, національністю, заняттям тощо. Вони часто є основою для вторинного групування і перетворення у типологічне, наприклад, групування населення на покоління дітей, батьків і прабаб'яків. Типологічні групування виконуються з метою виділення якісно відмінних груп населення. Аналітичні групування використовуються для вивчення впливу різних чинників на демографічні процеси, демографічну поведінку, демографічну думку тощо.

Тепер перейдемо безпосередньо до характеристики методів демографічних досліджень, які використовуються для аналізу природного та механічного руху, народжуваності, смертності, шлюбності та розлучуваності.

Слід зазначити, що для характеристики інтенсивності явищ природного руху населення користуються коефіцієнтами, які показують частоту явищ на 1000 жителів у одиницю часу, якою у демографії є календарний рік.

Вихідним показником для статистичного аналізу рівня народжуваності і плідності є абсолютне число народжених живими за календарний рік, яке одержується методом нагромадження щомісячної кількості новонароджених, що визначається на основі даних поточної реєстрації територіальними органами державної статистики. При цьому також утворюються такі сукупності: а) сукупність матерів, у яких народилися живі діти у звітному році; б) сукупність сімей, в яких народилися діти; в) сукупність випадків народження.

Екстенсивний аналіз смертності являє собою вивчення обсягу і складу сукупності померлих на певній території за відповідний період часу, найчастіше календарний рік. Першим узагальнюючим абсолютним показником смертності є кількість померлих за рік, яке визначається шляхом нагромадження щомісячних чисел померлих. Цей показник розраховується по Україні в цілому, а також по областях, районах, великих містах.

Важливими для вивчення населення є дані про його механічний рух, або міграції. Донедавна поточний облік міграцій здійснювався тільки відділами внутрішніх справ на основі приписування і виписування людей. Опрацювання талонів статистичного обліку дає інформацію про напрямки міграцій, їх обсяги, структуру мігрантів (за віком, статтю, етнічним складом та ін.) Але якщо поселення особи не супроводжувалося пропискою чи випискою, то ця особа не фіксувалася як мігрант. Таким чином, такий спосіб обліку відзначається значними похибками. Із 1995 р. Міністерство статистики запровадило нові форми первинного обліку та статистичної звітності щодо міграцій. До них заносяться дані про мотиви переїзду, місце народження людей, їх вік, освітній і професійний рівень, етнічну приналежність, сімейний ( родинний ) стан.

Для детальнішого вивчення міграцій проводять вибіркові обстеження населення, під час яких отримують відомості про мотивацію та поведінку мігрантів, умови проживання та праці людей у місцях вселення та ін. Це дає

змогу доповнити дані первинної статистичної звітності і дістати всебічний аналіз міграцій [16, с. 18].

При демографічних дослідженнях використовують відповідні формули для розрахунку потрібної кількості населення.

Деякі з них ми розглянемо, так як вони є невід'ємною частиною демографічних досліджень.

Так, чисельність населення впродовж періоду спостереження змінюється, тому число фактів, наприклад, народжень, відносять до середньої чисельності населення за відповідний період.

Середня чисельність населення (середнє населення) являє собою звичайну хронологічну середню. Якщо розглядати чисельність населення як функцію часу  $S(t)$ , для періоду від  $t = t_0$  до  $t = t_0 + T$ , де  $T$  – величина періоду спостереження. Середнє населення визначається за формулою [22, с. 25]:

$$\bar{S} = \frac{1}{T} \int_{t_0}^{t_0+T} S(t) dt. \quad (1.3.1)$$

Інтеграл, що стоїть справа, то є загальне число людино-років, прожитих населенням за даний період. Поділивши його на довжину періоду  $T$ , одержимо середнє населення.

Народжуваність вимірюється відношенням числа народжених живими за рік (річної густоти народжень) до середньої чисельності населення.

Якщо за період  $T$  при середньому населенні  $\bar{S}$  народилось  $N$  дітей, то народжуваність становить [22, с. 26]:

$$n = \frac{N}{T\bar{S}} \times 1000. \quad (1.3.2)$$

Перемноживши це відношення на 1000, одержимо число народжень за рік на 1000 осіб населення, або народжуваність у проміле (‰). Оскільки є число людино-років, прожитих населенням у рамках періоду, народжуваність дорівнює відношенню загального числа народжених до числа прожитих населенням людино-років.

При аналізі народжуваності важливо встановити, яким чином її рівень зумовлений наявністю у сукупності населення більшого чи меншого числа жінок відповідного віку і яким чином – частотою народження ними дітей.

Якщо  $S$  – середнє населення,

$W$  – число жінок віком 15- 49 років,

$N$  – річна кількість народжень,

$$\text{то маємо:} \quad n = \frac{N}{S} = \frac{W}{S} \cdot \frac{N}{W}. \quad (1.3.3)$$

Коефіцієнт народжуваності, таким чином, розкладається на два множники: частку в населенні жінок віком 15–49 років (продуктивного віку), та число народжень на 1000 жінок цього віку.

Останнє (число народжень на 1000 жінок продуктивного віку) називали, а часто називають і тепер – коефіцієнтом плодитості [63, с. 157].

Зараз для цього коефіцієнта прийнятий термін – спеціальний коефіцієнт народжуваності (або коефіцієнт фертильності).

Якщо припустити, що всі  $N$  народжень були тільки у жінок продуктивного віку, то одержимо для них частковий коефіцієнт народжуваності [22, с. 29]:

$$F=N:W. \quad (1.3.4)$$

Для іншого населення коефіцієнт народжуваності у такому випадку дорівнює нулю. Загальний коефіцієнт народжуваності знайдемо як зважену середню [22, с. 29]:

$$n = \frac{FW + 0 \cdot (S - W)}{W + (S - W)} = F \frac{W}{S}. \quad (1.3.5)$$

Аналогічно обчислюється коефіцієнт шлюбності.

Для вивчення сезонних коливань абсолютного рівня народжуваності доцільно застосовувати індекси сезонності, розраховані за три-чотири роки [63, с. 159]:

$$I_{ces} = \frac{\overline{N}_i}{\overline{N}} \cdot 100, \quad (1.3.6)$$



$\overline{N}_i$  – середня кількість новонароджених в  $i$  – тому місяці;  
де  $\overline{N}$  – середньомісячна кількість новонароджених.

Показники інтенсивності народжуваності та плідності розраховуються шляхом співставлення абсолютного числа народжених з чисельністю сукупності, яка їх репродукує.

Першим, найзагальнішим показником інтенсивності народжуваності є загальний коефіцієнт народжуваності [63, с. 160]:

$$K_n = \frac{N}{S} \times 1000. \quad (1.3.7)$$

Цей коефіцієнт використовується для міжнародних та регіональних порівнянь, при вивченні закономірностей динаміки народжуваності, для оцінки типу відтворення населення і стадії демографічного переходу.

Загальний коефіцієнт народжуваності залежить від :

- частки жінок у загальній чисельності населення;
- частки жінок дітородного віку (15-49 років) у загальній чисельності жінок;
- вікової структури жінок дітородного віку;
- вікової інтенсивності народжуваності.

Часткові коефіцієнти народжуваності розраховуються для окремих груп населення, наприклад, для сільського і міського населення, для національностей тощо.

Показником плідності є так званий спеціальний коефіцієнт народжуваності, для визначення якого число новонароджених зіставляється з чисельністю репродуктивного контингенту – чисельністю жінок у дітородному віці [63, с. 160]:

$$K_{nl} = \frac{N}{S_{ж(15-49)}} \times 1000. \quad (1.3.8)$$

Цей коефіцієнт конкретизується розрахунком вікових коефіцієнтів плідності, що вимірюють інтенсивність народжуваності у кожній віковій групі.

Коефіцієнт плідності можна розкласти на доданки в залежності від черговості народження :

$$K_{nl} = \frac{N}{S_{ж(15-49)}} \times 1000 = \left( \frac{N_1}{S_{ж(15-49)}} + \frac{N_2}{S_{ж(15-49)}} + \frac{N_3}{S_{ж(15-49)}} + \dots \right) \times 1000 \quad (1.3.9)$$

Аналогічно можна розкласти й вікові коефіцієнти народжуваності, якщо є ряди розподілу новонароджених за віком матері і черговістю народження.

Усі види коефіцієнтів інтенсивності народжуваності можуть бути розкладені на коефіцієнти шлюбної та позашлюбної народжуваності. Так, загальний коефіцієнт плідності можна розрахувати як середню арифметичну зважену з коефіцієнтів шлюбної та позашлюбної плідності, зважених за чисельністю або часткою матерів у шлюбі та поза шлюбом [63, с. 227]:

$$K_{nl} = K_{плшл} * S_{ж(15-49)шл} + K_{плпшл} * S_{ж(15-49)пшл} \cdot \quad (1.3.10)$$

Коефіцієнт сумарної плідності відноситься до найбільш популярних показників народжуваності. Він показує, яке число дітей може народити жінка за весь репродуктивний період при даному рівні плідності та при умові, що вона повністю проживе репродуктивний вік. Цей коефіцієнт також часто називається сумарним коефіцієнтом народжуваності. Відомо, що просте відтворення поколінь вимагає, щоб коефіцієнт сумарної плідності був на рівні 2,2-2,3 (з урахуванням часткової смертності, безшлюбності, бездітності).

За технікою розрахунку – це сумарний показник, який базується на методі умовного покоління та визначається за формулою:

$$F = i \sum K_{Ni} : 1000, \quad (1.3.11)$$

де  $i$  – ширина вікового інтервалу (років);  $K_{Ni}$  – вікові коефіцієнти народжуваності в проміле.

Таблиці плідності відносяться до основних демографічних таблиць, які моделюють природний рух населення.

Таблиці плідності з допомогою системи показників дають можливість досліджувати закономірності народження дітей залежно від віку жінки та тривалості її перебування у шлюбі. Такого роду таблиці моделюють процес

народжуваності у початковій сукупності жінок (когорті) на протязі перебування у репродуктивному віці.

Аналіз таблиць плідності має велике значення, по-перше, для наукового обґрунтування демографічної політики в галузі народжуваності, по-друге, для прогнозування чисельності та статево-вікового складу і структури населення.

Вплив окремих чинників на динаміку народжуваності можна оцінювати і за допомогою індексного методу.

Смертність ( $m$ ) вимірюється відношенням числа померлих за рік (річної густоти смертей) до середньої чисельності населення [22, с. 26]:

$$m = \frac{M}{T\bar{S}} \times 1000, \quad (1.3.12)$$

де  $M$  – число померлих.

Смертність також обраховується у проміле. Смертність дорівнює відношенню числа померлих ( $M$ ) до числа прожитих населенням людино-років ( $T\bar{S}$ ).

Інтенсивний аналіз смертності починається з розрахунку загального коефіцієнта смертності за формулою [63, с. 191]:

$$K_M = \frac{M}{S} \times 1000, \quad (1.3.13)$$

де  $M$  – загальна кількість померлих за рік.

Цей коефіцієнт використовується для територіальних порівнянь інтенсивності смертності, в тому числі й міжнародних, для вивчення закономірностей динаміки та розрахунку коефіцієнта природного приросту:

$$K_\Delta = K_N - K_M. \quad (1.3.14)$$

Загальний коефіцієнт смертності можна записати у вигляді середньої арифметичної зваженої з коефіцієнтів смертності за статтю і віком [63, с. 194]:

$$K_M = K_M^f * d_f + K_M^m * d_m = \frac{\sum K_{Mi}^f * d_i^f}{\sum d_i^f} x d_f + \frac{\sum K_{Mi}^m * d_i^m}{\sum d_i^m} x d_m, \quad (1.3.15)$$

де  $d_f$ ,  $d_m$  – частка жінок і чоловіків у чисельності населення,  $K_M^f$ ,  $K_M^m$  – коефіцієнти смертності жінок і чоловіків.

Отже, наведена формула показує, що загальний коефіцієнт смертності залежить від: а) статевої структури населення; б) вікової структури чоловіків і жінок; в) вікових коефіцієнтів смертності чоловіків і жінок.

За таблицями смертності визначаються табличні вікові коефіцієнти смертності, які відрізняються від емпіричних. Формула їх розрахунку:

$$Km_x = \frac{d_x}{L_x}. \quad (1.3.16)$$

Шлюбність (b) вимірюється річним числом шлюбів на 1000 осіб [22, с. 26]:

$$b = \frac{B}{TS} \times 1000, \quad (1.3.17)$$

де B – число зареєстрованих шлюбів ( у статистиці деяких країн – число тих, що взяли шлюб, яке вдвічі більше).

Всі спеціальні показники шлюбності слід розглядати окремо для чоловіків і жінок.

Частота укладення шлюбів різного віку різна, тому число шлюбів залежить від вікової структури населення.

Відношення середньорічного числа шлюбів, укладених у даному віці, до середньої чисельності осіб даного віку, називають повіковим коефіцієнтом шлюбності, або іноді – приведеним числом шлюбів; їх обчислюють окремо для чоловіків і жінок, звичайно на 1000 осіб.

Для аналізу найчастіше використовуються повікові коефіцієнти, середні для п'ятирічних або десятирічних інтервалів віку.

Для характеристики складу населення за статтю використовуються такі узагальнені показники:

- 1) абсолютні чисельність чоловіків і жінок;
- 2) розподіл чоловіків і жінок за віком;
- 3) співвідношення між кількістю чоловіків і жінок (кількість чоловіків на 1000 жінок або кількість жінок на 1000 чоловіків, в тому числі в розрізі вікових груп);

- 4) статевий склад новонароджених (кількість народжених живими хлопчиків і дівчаток, кількість хлопчиків на 100 дівчаток) [63, с. 250].

Число розлучень на 1000 жителів можна розраховувати аналогічно.

Так, інтенсивний аналіз розлучуваності здійснюється з допомогою системи коефіцієнтів, які визначаються шляхом зіставлення кількості зареєстрованих розлучень з чисельністю населення. Загальний коефіцієнт розлучуваності розраховується для всього населення, а часткові – для міського і сільського населення, для чоловіків і жінок зокрема. Загальний коефіцієнт розлучуваності розраховується як відношення кількості зареєстрованих за календарний рік розлучень ( $R$ ) до середньорічної чисельності населення ( $\bar{S}$ ) [63, с. 298]:

$$Kr = \frac{R}{\bar{S}} \times 1000. \quad (1.3.18)$$

За аналогічними формулами на основі відповідних абсолютних показників визначаються часткові коефіцієнти розлучуваності для окремих груп населення – для міських поселень і сільської місцевості, для чоловіків і жінок. На основі рядів динаміки вказаних коефіцієнтів досліджується зміна інтенсивності розлучуваності.

Різниця народжень і смертей утворює природний приріст населення.

Коефіцієнт природного приросту ( $k$ ) одержуємо аналогічно коефіцієнтам народжуваності і смертності [22, с. 27]:

$$k = \frac{N - M}{T\bar{S}} = n - m. \quad (1.3.19)$$

Якщо зменшити період  $T$ , то середнє населення  $\bar{S}$  поступово перетвориться у чисельність населення у даний момент  $S(t)$ . У формулах (1.3.2; 1.3.12; 1.3.19) при цьому будуть відповідно зменшуватись  $N$ ,  $M$ ,  $N-M$  (при відсутності міграції) утворює безконечно малий приріст чисельності населення  $dS(t)$ .

Таким чином:

$$\frac{N - M}{T} \xrightarrow{T \rightarrow 0} \frac{dS(t)}{dt} = S'(t). \quad (1.3.20)$$

І далі:

$$k = \frac{N - M}{T\bar{S}} \rightarrow \frac{S'(t)}{S(t)}, \quad (1.3.21)$$

тобто коефіцієнт природного приросту дорівнює логарифмічній похідній чисельності населення.

Звідси випливає, що при незмінному моментному коефіцієнті природного приросту  $k$  за рік населення збільшується у  $e^k$  разів ( $e$  – основа натуральних логарифмів).

Те ж можна одержати й іншим шляхом: у формулі (1.3.19) прийmemo  $T=1$  і заміниmo  $\bar{S}$  за формулою (1.3.22):

$$k = \frac{(N - M)(\ln S_1 - \ln S_0)}{N - M} = \ln \frac{S_1}{S_0}, \quad (1.3.22)$$

звідки:

$$S_1 : S_0 = e^k. \quad (1.3.23)$$

Велике значення при вивченні демографічних процесів має диференційоване вивчення природного руху по групах населення.

Часткові коефіцієнти, тобто коефіцієнти, що відносяться до окремих груп (частин) населення, обчислюються за такими ж правилами, що і загальні коефіцієнти. Щоб одержати, наприклад, частковий коефіцієнт смертності для деякої групи населення, потрібно число померлих з даної групи віднести до загального числа людино-років, прожитих населенням у цій групі за даний період.

Дитяча смертність відіграє особливу роль у демографічній ситуації і є важливим показником рівня життя народу. Спосіб обрахування дитячої смертності відрізняється від обрахування інших демографічних коефіцієнтів. Цей контингент дітей впродовж року змінюється повністю. Внаслідок цього прийнято вимірювати дитячу смертність числом дітей, що помирають, не досягши року, із 1000 народжених.

Багаторічний досвід багатьох країн показує, що з усіх померлих до року близько двох третин народилось у тому ж році і близько третини народилось у попередньому році (в останні роки у країнах низької дитячої смертності – відповідно  $\frac{3}{4}$  і  $\frac{1}{4}$ ). Тому річний показник дитячої смертності обчислюється за формулою Ратса [22, с. 28]:

$$q_0 = \frac{M_0}{2/3N + 1/3N_{-1}}, \quad (1.3.24)$$

де  $N_{-1}$  - число дітей, народжених у минулому році. Якщо відомо, скільки фактично серед  $M_0$  померлих народилось у даному і скільки у минулому році, то можливе більш точне визначення  $q_0$ .

Крім вищенаведених методів демографічних досліджень, для аналізу закономірностей розподілу населення за двома ознаками – статтю і віком, в демографічній статистиці широко використовується графічний метод. Найчастіше використовується гістограма, в якій по осі  $Y$  відкладається чисельність (частка) чоловіків або жінок, по осі  $X$  – позиції (інтервали) віку. Для того, щоб на одному графіку подати одночасно статеву і вікову структуру населення, будується так звана статево-вікова піраміда, в якій в якій по осі  $X$  відкладається чисельність (або частка) чоловіків і жінок, по осі  $Y$  – позиції (інтервали) віку [63, с. 315].

Але, незважаючи на все вище сказане, слід зазначити, що головним джерелом відомостей про чисельність і склад населення в динамічному та територіальному розрізі все ж таки був і залишається перепис населення. Перший Всеукраїнський перепис населення проводився станом на 5 грудня 2001 р. В період між переписами чисельність та склад населення вивчається на основі поточних спостережень або спеціально організованих вибіркового досліджень.

Інформацію про населення в Україні збирають статистичні служби, які публікують її у спеціальних статистичних збірниках: статистичних щорічниках, окремих збірниках.

### **Висновки до першого розділу**

1. Населення з одного боку виступає як виробник матеріальних і нематеріальних благ та послуг, з іншого – як їх споживач.

Оскільки переважну їх частину складає працездатне населення працездатного віку, то особливого значення набуває дослідження населення власне працездатного віку. Зокрема, на чисельності ресурсів праці позначається смертність осіб, які працюють чи бажають працювати. Обставини, що викривляють статеву-вікову структуру населення, також є чинником впливу на динаміку населення, яке входить до категорії «робоча сила».

2. Зменшення показників природного руху населення та міграційного руху зумовлює несприятливу демографічну ситуацію. Важливою її рисою є зниження тривалості життя людей. Крім цього зниження показників природного приросту населення позначається на статеву-віковій структурі, формуванні працересурсного потенціалу та інших демографічних процесах, що в свою чергу відбивається на формуванні та чисельності робочої сили.

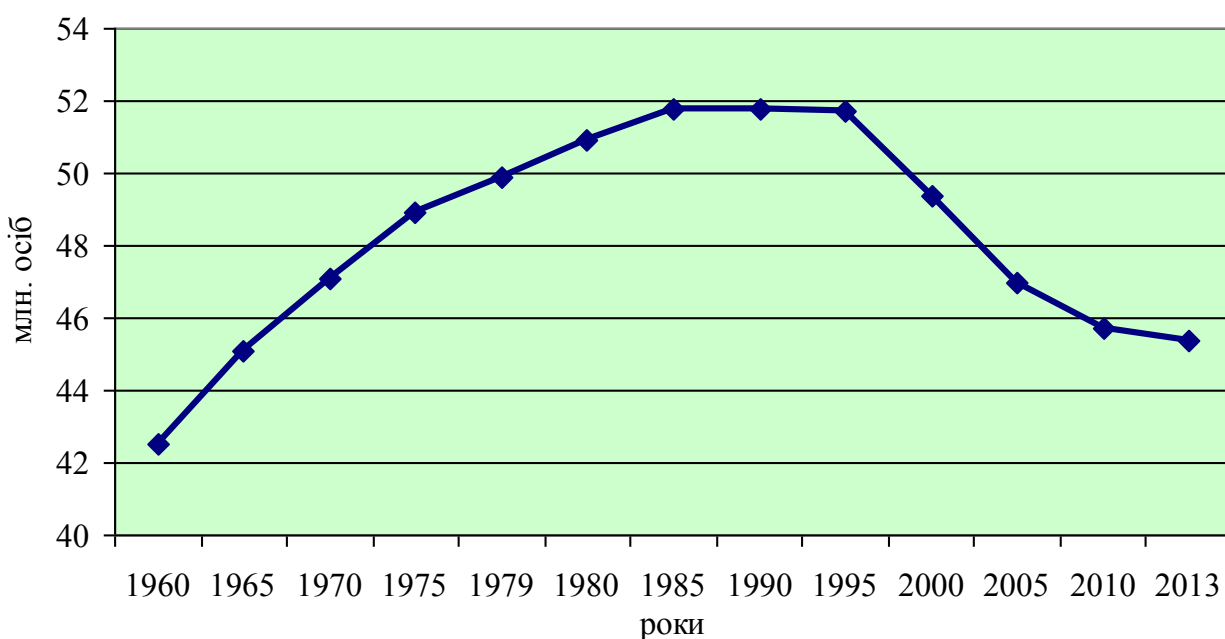
3. Сучасна ж демографічна наука володіє великим теоретичним, методологічним та методичним масивом для вивчення усіх демографічних процесів, які можливо та необхідно використовувати на різних територіальних рівнях.



## РОЗДІЛ II. АНАЛІЗ ТА ОЦІНКА ОСОБЛИВОСТЕЙ РОЗВИТКУ НАСЕЛЕННЯ УКРАЇНИ

### 2.1. Динаміка чисельності населення

За останнє двадцятиріччя демографічна ситуація в нашій країні демонструє постійні показники скорочення населення.



**Рис. 2.1.** Динаміка чисельності населення України [41].

Незважаючи на ріст загальних показників населення у перші роки незалежності України, сільських мешканців з кожним роком ставало все менше. Впродовж 1991-2014 років, громадян України поменшало на 6 млн. 418,7 тис. осіб, з них на міграційне сальдо припало -568,9 тис. осіб. (1991 по 2013 рр.) Скорочення міського населення протягом 1991-2014 років зафіксовано на рівні – 3 млн. 541 тис. осіб, а сільського 2 млн. 875,6 тис. осіб. Швидшими темпами скорочувалося сільське населення, ніж міське, станом на 1 січня 2014 року відносно 1991 року його поменшало на 16,4%, а міського на 10,71% (таблиця 2.1).

Таблиця 2.1.

**Динаміка чисельності населення України [41]**

(на 1 січня; тис. осіб)

Роки	Кількість наявного населення			Кількість постійного населення		
	всього	у тому числі		всього	у тому числі	
		міське	міське		міське	міське
<b>1990</b>	51838,5	34869,2	16969,3	51556,5	23826,2	27730,3
<b>1996</b>	51297,1	34767,9	16529,2	50874,1	23591,6	27282,5
<b>2001</b>	48923,2	32951,7	15971,5	48663,6	22530,4	26133,2
<b>2006</b>	46929,5	31877,7	15051,8	46749,2	21574,7	25174,5
<b>2013</b>	45553,0	31378,6	14174,4	45372,7	20962,7	24410,0
<b>2014</b>	45426,2	31336,6	14089,6	45245,9	20918,3	24327,6

Станом на 31.12.2013 року чисельність наявного населення в Україні становила 45 447 010 мешканців, а за офіційними даними Держкомстату України станом на 01 січня 2014 року громадян України стало ще менше 45 419.8 тис. осіб.

У 2012 населення України скоротилося на 94,9 тис. осіб, а в 2013 році показники скорочення у порівнянні з 2011 роком зросли до 208.2 тис. осіб.

За 2013 рік чисельність міського населення скоротилася на 52.5 тисяч осіб, демонструючи динаміку на рівні -0.17%, а сільського на 80.7 тис. осіб, що в свою чергу становить -0.57%.

Найбільші темпи скорочення населення належать Чернігівській (-0.96%), Сумській (-0.86), Луганській (-0.76), Кіровоградській (-0.75) та Донецькій (-0.73%) областям. Серед міського населення найбільші темпи скорочення у Луганській області (-0.71), а сільського у Чернігівській (-2.11%). Позитивна динаміка серед областей України зафіксована у дев'яти областях, у сімнадцяти – негативна, у Одеській області – стала – чисельність її населення станом на 01.01.2014 р. відносно 01.01.2013 р. практично не змінилося.

Найкраща ситуація з динамікою чисельності населення була у 2013 р. у м.Севастополь (+0.65%), м.Київ (+0.55%) та Закарпатській області (+0.22%). Серед областей найбільші темпи зростання міського населення у Чернівецької

(+0.62%), сільського у Закарпатській (+0.28%). Лише в трьох областях України зафіксовано позитивну динаміку сільського населення, окрім Закарпатської, в Рівненській області та АР Крим. За темпами росту сільського населення лідирувала Севастопольська міська рада, де чисельність осіб, які мешкають в її селах незначна – 23.9 тис. осіб.

Кращі показники динаміки населення у містах, ніж в сільській місцевості, зумовлені не тільки природним його рухом (різниця між кількістю народжених та померлих), а й міграцією населення з села в місто, особливо це стосується осіб репродуктивного віку.

Україна виражає одні з найвищих темпів скорочення населення серед європейських країн, за прогнозом ООН до 2050 року чисельність громадян нашої держави скоротиться до 33 млн. осіб. Та науковці Інституту демографії та соціальних досліджень НАНУ мають іншу позицію – їхній прогноз 36,2-36,3 млн. осіб, який базується на скороченнях темпів депопуляції (зменшення населення) в останні роки.

## 2.2. Демографічна ситуація її вплив на відтворення населення

### а) Природний рух населення

Від 1993р. загальна чисельність населення України почала зменшуватися. Цього року в державі народилися 634 тис. осіб, а померли 669 тис. (природне зменшення населення становило мінус 35 тис. осіб). Загальне скорочення чисельності населення (внаслідок природного й механічного відтоку) в 1992 р. дорівнювало вже мінус 117 тис. осіб, в 1993 – мінус 180 тис. У 2000 р. – відповідно 385,1 тис. осіб і 758,1 тис. осіб (мінус 373,0 тис. осіб, або  $-7,5\%$ ), а в 2013 р. – 503,656 і 662,368 тис. осіб (мінус 158,712 тис. осіб, або  $-3,5\%$ ) [41].

Темпи зростання народжуваності суттєво скоротилися. Низьким є сумарний коефіцієнт народжуваності (рис. 2.2.).

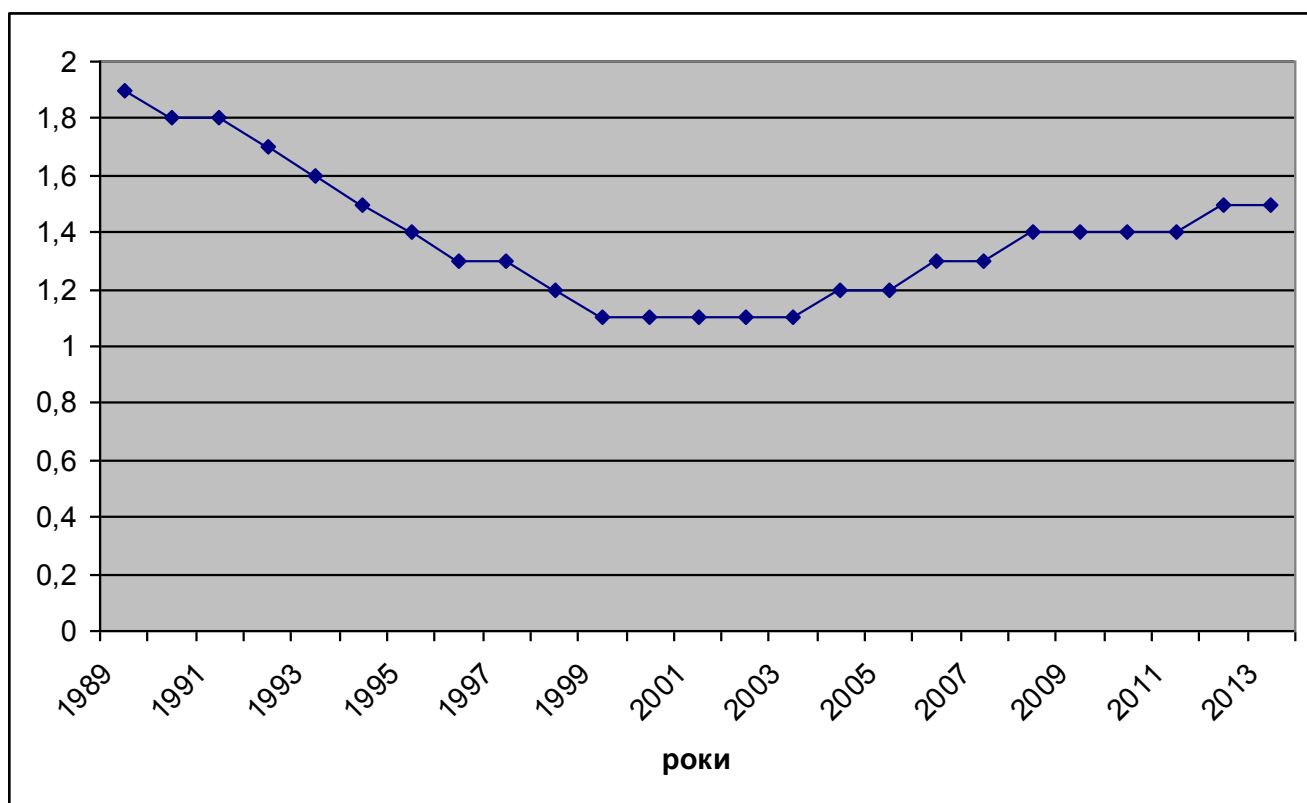
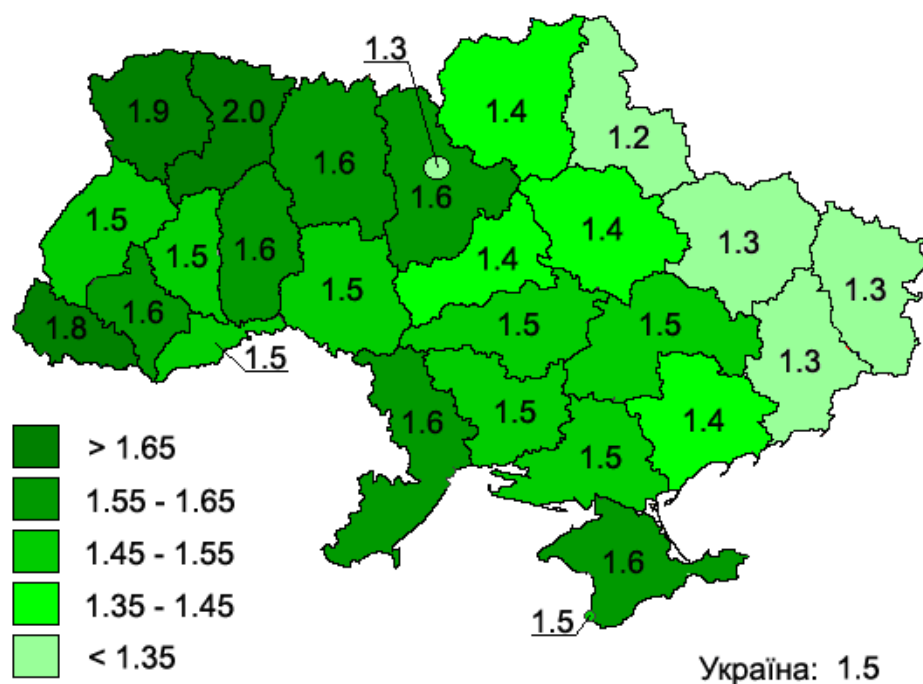


Рис. 2.2. Сумарний коефіцієнт народжуваності [41].

Найважливішим чинником динаміки загальної чисельності населення України є його природний рух. За останніх 73 роки коефіцієнт смертності практично не змінився (становив 14,3‰ у 1940 р., 14,6‰ у 2013 р.). Проте різко знизився коефіцієнт народжуваності (з 27,3‰ у 1940 р. до 11,1‰ у 2013 р.) і, як наслідок, коефіцієнт природного приросту населення (з 13,0‰ у 1940 р. до – 3,5‰ у 2013 р.).



**Рис. 2.3. Сумарний коефіцієнт народжуваності населення за регіонами України [78].**

Враховуючи вік матері, коефіцієнт народжуваності згрупований таким чином (таблиця 2.2):

Таблиця 2.2.

## Коефіцієнти народжуваності за віком матері [41]

Роки									Сумарний коефіцієнт народжуваності**
	15-49* років	15-19* років	20-24 роки	25-29 роки	30-34 роки	35-39 роки	40-44 роки	45-49* років	
1990	53,3	59,1	161,7	87,7	41,6	15,1	3,4	0,1	1,844
1996	36,8	51,5	114,2	62,8	26,6	9,3	1,9	0,1	1,332
2001	30,0	29,2	90,7	58,7	27,6	9,0	1,9	0,1	1,085
2007	38,8	30,3	92,2	81,3	45,4	16,8	2,9	0,1	1,345
2013	45,0	27,2	91,0	91,5	61,2	27,2	5,2	0,3	1,506

\* До цих груп відповідно включено число народжених у матерів до 15 і старше 49 років.

\*\* На одну жінку.

Коефіцієнт позашлюбної народжуваності в Україні стабільно зростає. Скоріш за все це говорить про те, що зростає частка консесуальних шлюбів (рис. 2.4).

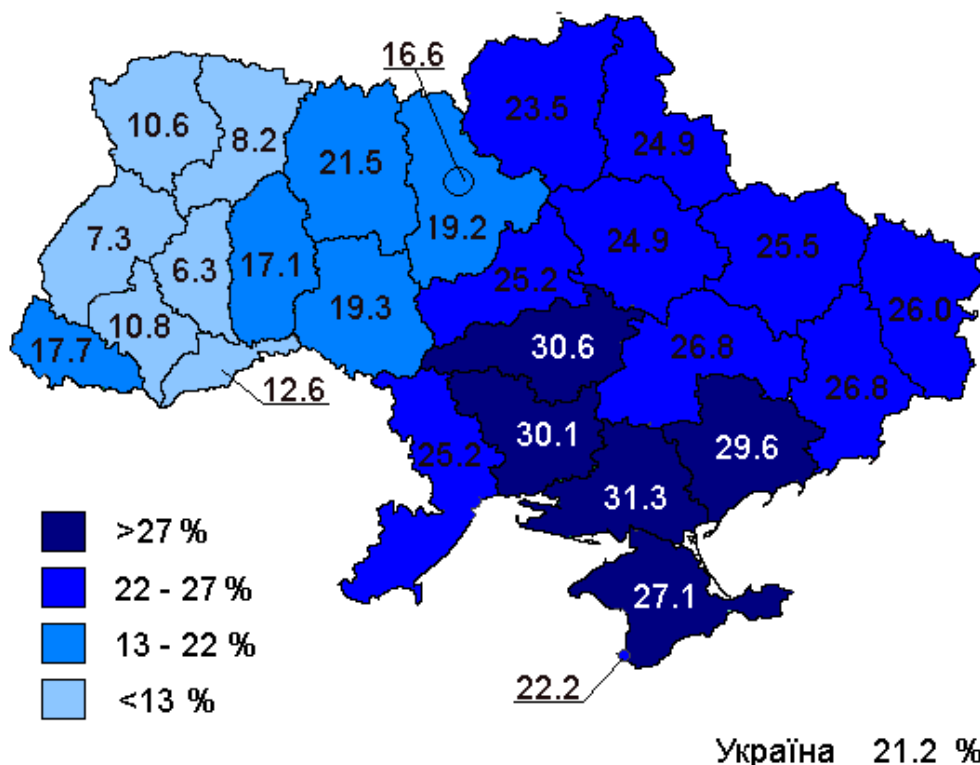


Рис. 2.4. Частка дітей народжених жінками, які не перебували у зареєстрованому шлюбі в Україні, % [78].

Значне зниження народжуваності та зростання смертності населення зумовлені погіршенням умов його життя. Певну роль відіграє також складна екологічна ситуація, яка особливо загострилася після катастрофи на ЧАЕС. Усі регіони держави зазнали впливу радіоактивного забруднення, що підтверджується різким зростанням смертності після 1986 р. Найвищими вони є серед осіб старших вікових груп. Зросла смертність серед чоловіків віком понад 40, а серед жінок – понад 50 років. Основні причини смертності – хвороби серцево-судинної системи, новоутворення, нещасні випадки, отруєння, травми та ін. (рис. 2.5).

Серед чинників, що впливають на показники смертності в Україні можна виділити такі:

Природний (екологічний) чинник. Більшість населення, крім кількісно

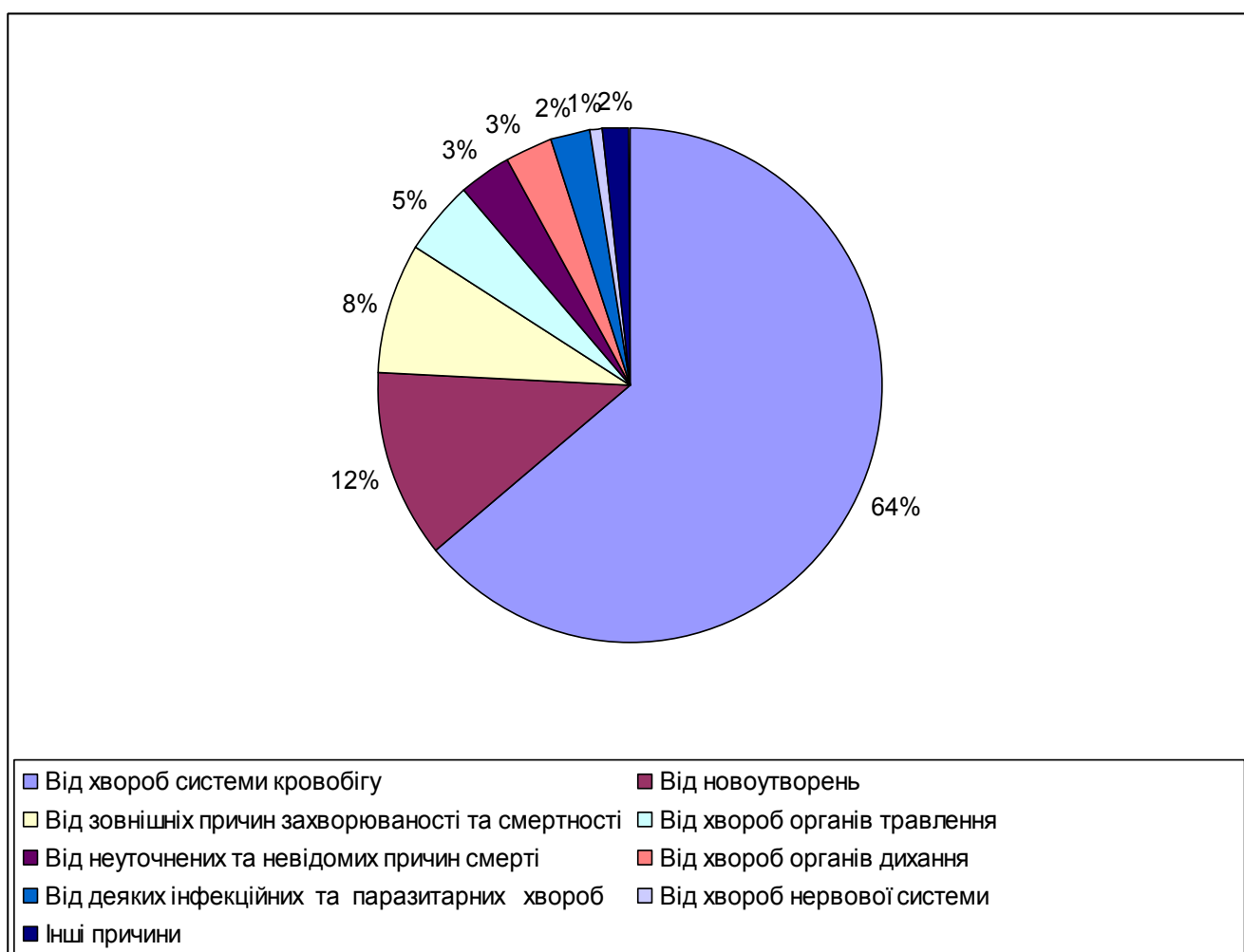


Рис. 2.5. Смертність за причинами [41].

численних, живуть у межах певної однієї географічної зони. Залежно від географічного середовища поширені неоднакові хвороби, причому деякі з них можуть істотно впливати на смертність. Природну зумовленість мають паразитарні захворювання. Географічно обмежені через особливості природних умов і окремі види непаразитарних захворювань. У тих районах, де в їжі бракує йоду люди нерідко страждають ендемічним зобом; там, де у воді та їжі міститься надто багато цинку, підвищена захворюваність атеросклерозом, зайвий хром у харчових продуктах викликає схильність до цукрового діабету, висока доза свинцю у воді збільшує можливість занедужати раком шлунка.

Соціально-енормічний чинник, головним чином – рівень життя населення. Рівень життя визначають сукупністю параметрів: умови праці й побуту людей, рівень їх доходів та житлової забезпеченості, якість житлових умов та організації сфери обслуговування, забезпеченість якісними продуктами харчування, одягом, взуттям, організацією відпочинку та рекреації.

Визначена залежність має місце між смертністю і культурно-освітнім рівнем. Більш освічені люди в цілому раціональніше ставляться до свого здоров'я, більшого значення надають профілактичним заходам, прагнуть вести здоровий спосіб життя. Склалася навіть своєрідна диференціація хвороб у людей, що належать до різних соціальних груп. Люди із соціально просунутих груп частіше страждають від хвороб серця, гіпертонії, атеросклерозу, раку нирок і сечового міхура, а представники низьких соціальних верств більш піддані туберкульозу, сифілісу, алкоголізму, цирозу печінки, раку шлунка; пневмонії, бронхіту.

Досить висока в Україні смертність дітей у віці до року. У 2013 р. вона становила 7,9‰, в т.ч. у міських поселеннях – 8,9‰ а в сільській місцевості – 6,9‰ (таблиця 2.3).



Таблиця 2.3.

**Коефіцієнти смертності дітей у віці до 1 року [41]***(померло дітей віком до одного року  
на 1000 народжених живими)*

	1990	1995	2000	2004	2005	2006	2007	2008	2009	2010	2013
<b>Усього</b>	<b>11,4</b>	<b>13,7</b>	<b>12,3</b>	<b>10,7</b>	<b>8,9</b>	<b>9,4</b>	<b>8,5</b>	<b>9,9</b>	<b>7,5</b>	<b>8,2</b>	<b>7,9</b>
у міських поселеннях	11,7	12,8	10,9	11,1	7,1	9,4	10,0	8,6	7,0	8,6	8,9
у сільській місцевості	11,2	14,3	13,2	10,4	10,3	9,5	7,3	11,0	7,9	7,9	6,9

Серед регіонів України спостерігалася значна диференціація рівня народжуваності, про що свідчать дані, наведені в таблиці 2.4.

Таблиця 2.4.

**Диференціація рівня народжуваності [41]**

Кількість народжених на 1000 осіб,‰	Регіони з відповідними показниками народжуваності
11,1	Україна
До 10,2	Луганська, Черкаська, Донецька, Харківська, Полтавська, Чернігівська, Сумська
10,2–11,1	Вінницька, Запорізька, Миколаївська, Кіровоградська, м.Київ, Севастополь (міськрада)
11,2–12,1	Тернопільська, Херсонська, Дніпропетровська, Львівська, Хмельницька, Чернівецька, Одеська
12,2–13,1	Автономна Республіка Крим, Київська, Житомирська, Івано-Франківська
Понад 13,1	Волинська, Рівненська, Закарпатська

Рівень смертності у регіонах характеризується такими даними (таблиця 2.5):

Таблиця 2.5.

**Рівень смертності у регіонах [41]**

14,6	Україна
До 15,2	м.Київ, Рівненська, Закарпатська, Чернівецька, Львівська, Івано-Франківська, Волинська, Севастополь (міськрада)
15,2–16,1	Автономна Республіка Крим,

	Тернопільська, Одеська, Харківська
16,2–17,1	Запорізька, Херсонська, Миколаївська, Дніпропетровська
17,2–18,1	Хмельницька, Київська, Донецька, Вінницька
Понад 18,1	Черкаська, Луганська, Сумська, Житомирська, Кіровоградська, Полтавська, Чернігівська

Регіональні особливості відтворення населення України можна простежити за даними таблиці 2.6.

Таблиця 2.6.

### Загальний коефіцієнт природного приросту (скорочення) населення [41]

(на 1000 наявного населення)

	1990	1995	2000	2005	2006	2007	2008	2009	2010	2011	2012	2013
<b>Україна</b>	<b>0,5</b>	<b>-5,8</b>	<b>-7,6</b>	<b>-7,6</b>	<b>-6,4</b>	<b>-6,2</b>	<b>-5,3</b>	<b>-4,2</b>	<b>-4,4</b>	<b>-3,5</b>	<b>-3,1</b>	<b>-3,5</b>
АР Крим	2,5	-5,8	-6,6	-6,7	-5,3	-4,8	-3,7	-2,5	-2,7	-2,1	-1,1	-1,5
Вінницька	-2,1	-6,7	-8,4	-9,2	-7,7	-7,5	-6,3	-5,3	-5,5	-4,6	-4,2	-4,9
Волинська	4,0	-1,1	-2,8	-3,2	-1,8	-1,4	-0,2	0,7	0,4	0,8	1,6	1,0
Дніпропетровська	0,5	-7,2	-9,2	-9,0	-7,5	-7,4	-6,7	-5,2	-5,7	-4,8	-4,3	-4,5
Донецька	-1,2	-9,7	-10,9	-10,3	-9,2	-9,1	-8,3	-7,1	-7,3	-6,7	-6,3	-6,5
Житомирська	-0,3	-4,9	-7,5	-9,0	-8,0	-7,6	-7,0	-5,3	-5,2	-4,1	-4,1	-4,6
Закарпатська	7,5	1,8	0,4	-0,6	0,5	0,2	1,7	2,1	2,7	3,1	3,3	2,9
Запорізька	0,5	-6,9	-8,7	-8,0	-7,2	-7,1	-6,2	-5,4	-5,8	-4,9	-4,2	-4,7
Івано-Франківська	5,1	0,8	-1,8	-2,7	-1,9	-1,9	-1,0	-0,1	-0,9	-0,1	0,2	-0,5
Київська	-0,7	-6,9	-8,9	-9,0	-8,0	-7,6	-6,2	-4,7	-5,0	-3,9	-3,6	-3,9
Кіровоградська	-1,9	-7,7	-10,1	-10,5	-8,8	-8,8	-8,4	-6,7	-7,0	-6,1	-5,5	-6,0
Луганська	-0,6	-9,0	-11,4	-10,9	-9,5	-9,1	-8,5	-7,6	-7,8	-7,0	-6,4	-6,8
Львівська	3,6	-0,8	-3,3	-3,6	-2,9	-2,9	-2,4	-1,1	-1,6	-0,9	-0,6	-0,8
Миколаївська	1,7	-4,9	-7,7	-7,7	-6,2	-6,4	-5,4	-4,7	-5,0	-3,8	-3,2	-3,7
Одеська	0,2	-6,1	-7,2	-6,7	-5,8	-5,0	-3,9	-2,9	-3,1	-1,9	-1,4	-1,9
Полтавська	-2,5	-8,1	-10,9	-11,2	-9,3	-9,8	-8,7	-8,0	-8,0	-6,8	-6,6	-6,9
Рівненська	5,2	1,0	-1,3	-1,7	-0,3	-0,3	0,7	1,8	1,8	3,0	3,5	2,5
Сумська	-3,1	-8,2	-11,1	-12,1	-10,1	-10,2	-9,6	-8,9	-8,4	-7,2	-6,9	-7,7
Тернопільська	1,4	-1,7	-4,4	-5,2	-4,4	-4,5	-3,5	-2,9	-3,5	-2,6	-2,5	-2,7
Харківська	-1,4	-8,5	-9,6	-8,6	-7,6	-7,2	-6,4	-5,5	-5,7	-5,0	-4,7	-4,6
Херсонська	2,7	-4,3	-7,0	-7,2	-5,7	-5,9	-5,0	-4,2	-3,7	-3,5	-3,0	-3,5
Хмельницька	-0,6	-4,8	-7,1	-8,4	-7,3	-6,9	-6,0	-5,3	-4,9	-4,3	-4,2	-4,6
Черкаська	-2,1	-7,5	-9,9	-10,9	-9,4	-9,3	-8,4	-7,2	-7,2	-6,6	-6,1	-6,6
Чернівецька	3,8	-0,3	-2,4	-3,2	-2,3	-2,6	-1,3	-0,7	-0,8	0,1	0,3	-0,1
Чернігівська	-4,0	-10,7	-12,9	-14,1	-13,0	-13,1	-12,2	-10,5	-10,5	-9,2	-9,3	-9,4
м.Київ	3,4	-3,5	-2,9	-1,4	-0,7	-1,0	0,7	1,5	1,2	1,8	2,2	1,9
Севастополь(місто)	3,2	-6,9	-6,3	-5,8	-5,0	-5,0	-4,6	-3,3	-3,7	-2,9	-1,7	-2,2

Величина коефіцієнта народжуваності залежить від багатьох названих вище чинників, проте, найістотнішим є висока зайнятість жінок в суспільному житті. Окремо слід виділити показники шлюбності та розлучень, питання формування сім'ї. В Україні кількість зареєстрованих шлюбів постійно зменшується (9,3‰ у 1990 р. і 7,6‰ – у 2013 р.). Разом з тим незначно, але збільшилась кількість зареєстрованих розлучень (3,8‰ у 2013 р. проти 3,7 – у 1990 р.) – (таблиця 2.7).

Таблиця 2.7.

### Динаміка шлюбності та розлучуваності [41]

Роки	Кількість зареєстрованих шлюбів, тис.	Кількість зареєстрованих розлучень, тис.	Кількість зареєстрованих шлюбів на 1000 наявного населення	Кількість зареєстрованих розлучень на 1000 наявного населення
1990	482,8	192,8	9,3	3,7
1995	431,7	198,3	8,4	3,8
2000	274,5	197,3	6,4	3,7
2005	332,1	183,5	9,0	3,8
2010	305,9	126,1	6,1	3,7
2011	355,9	182,5	6,7	3,6
2012	278,3	168,5	7,1	3,9
2013	304,2	164,9	7,6	3,8

Розрізняють три головних типи репродуктивної поведінки – багатодітну (потреба у 5 і більше дітях), середньодітну (потреба у 3-4 дітях) та малодітну (потреба у 1-2 дітях). Багатодітна репродуктивна поведінка зумовлена переважно біологічними чинниками – особливостями плідності; для малодітного типу репродуктивної поведінки характерне попередження та переривання вагітності.

Репродуктивна поведінка реалізується через репродуктивні установки. Репродуктивна установка – це психічний регулятор поведінки, вона означає готовність до певного результату репродуктивної поведінки, прийнятність для особистості народження певної кількості дітей, відповідно синів та дочок.

Як правило, виділяють два види установок: установки дітності, які регулюють досягнення головного результату репродуктивної поведінки, та установки, пов'язані з практикою контрацепції. Про наявність репродуктивної установки можна говорити, якщо індивід має нормальну плідність. У протилежному разі, за неплідності, збережена готовність мати дітей розцінюється як установка до всиновлення (удочеріння).

Сучасні процеси формування сім'ї в Україні мають такі особливості: тенденція до збільшення кількості ранніх шлюбів і високі показники розлучень; практично не реалізується установка сімей на народження 2–3 дітей; малозабезпечені сім'ї відкладають народження першої дитини. В результаті для України характерна в середньому така сімейна структура: батько, мати, 1,1 дитини.

Ще однією суттєвою причиною скорочення кількості населення є висока смертність чоловічого населення у працездатному віці, в основному з неприродних причин (т. зв. «слов'янський синдром»).

Демографічна ситуація в Україні характеризується також і показником середньої тривалості життя, тобто кількістю років, яку в середньому належить прожити даному поколінню народжених, якщо припустити, що впродовж життя цього покоління рівень смертності в окремих вікових групах буде такий, як зараз до 71,37 року, причому чоловіків – 66,34, жінок – 76,22 років (таблиця 2.8). За цим показником Україна посідає 52-ге місце в світі. Середній вік жителя України – 37 років.

Таблиця 2.8.

### Середня очікувана тривалість життя при народженні (років) [41]

Період, за який розраховані показники (роки*)	обидві статі	чоловіки	жінки
1991-1992	69,30	64,20	74,18
1995-1996	66,93	61,40	72,65
2000-2001	68,33	62,77	74,08
2005-2006	68,10	62,38	74,06

2009-2010	70,44	65,28	75,50
2011	71,02	65,98	75,88
2012	71,15	66,11	76,02
2013	71,37	66,34	76,22

Низькі показники народжуваності та зростання смертності свідчать про несприятливу демографічну ситуацію практично на всій території України крім Закарпатської і Волинської областей (таблиця 2.6). Проте найгірша вона у північних і східних областях (Чернігівська, Сумська, Луганська, Полтавська та ін.), де найнижчі показники природного руху населення.

## б) Механічний рух населення

Складовою розвитку населення є міграція, причини і мотиви, якої можуть бути різними. За сучасними статистичними даними можна лише в загальних рисах відтворити обсяги внутрішньодержавної міграції, оцінити її наслідки для економічного розвитку України (таблиця 2.9).

Таблиця 2.9.

### Міграції населення України [41]

РОКИ	Міждержавна міграція			Міжрегіональна міграція		
	Число прибулих	Число вибулих	Приріст (скорочення)	Число прибулих	Число вибулих	Приріст (скорочення)
<b>2002</b>	42473	76264	-33791	267448	267448	X
<b>2010</b>	4888	5959	-1071	8920	8920	x
<b>2013</b>	54100	22187	31913	621842	621842	x

Аналіз статистичних даних дає підстави твердити, що чисельність населення в державі постійно зменшується внаслідок міграційного відтоку – у 2013 р. у 10 регіонах країни зафіксовано міграційний приріст населення, в 17 регіонах – міграційне скорочення (таблиця 2.10).

Таблиця 2.10.

### Міграційний рух населення у 2013 році [41]

	У межах України			Зовнішня міграція		
	кількість прибулих	кількість вибулих	міграційний приріст (скорочення)	кількість прибулих	кількість вибулих	міграційний приріст (скорочення)
<b>Осіб</b>						
<b>Україна</b>	<b>621842</b>	<b>621842</b>	<b>x</b>	<b>54100</b>	<b>22187</b>	<b>31913</b>
АР Крим	24818	24038	780	5311	1035	4276
<b>області</b>						
Вінницька	28037	29425	-1388	949	321	628
Волинська	15544	15545	-1	481	169	312
Дніпропетровська	42680	44849	-2169	3216	1404	1812
Донецька	47682	52198	-4516	3256	1989	1267
Житомирська	20461	21715	-1254	1030	309	721
Закарпатська	6561	7466	-905	276	604	-328

Запорізька	20655	22571	-1916	1780	910	870
Івано-Франківська	15906	15723	183	1434	667	767
Київська	35533	26712	8821	1812	520	1292
Кіровоградська	15043	17226	-2183	773	245	528
Луганська	26934	31299	-4365	3665	1087	2578
Львівська	29077	29852	-775	1439	806	633
Миколаївська	13866	15245	-1379	997	417	580
Одеська	32019	29486	2533	5125	1877	3248
Полтавська	23585	24139	-554	1394	394	1000
Рівненська	18332	19483	-1151	441	196	245
Сумська	17768	19370	-1602	466	348	118
Тернопільська	12714	13947	-1233	282	174	108
Харківська	41731	39990	1741	7372	3525	3847
Херсонська	12538	14683	-2145	476	248	228
Хмельницька	21709	22880	-1171	387	155	232
Черкаська	18964	20206	-1242	925	237	688
Чернівецька	10914	10233	681	1055	336	719
Чернігівська	14578	16010	-1432	727	214	513
м.Київ	48707	34485	14222	7903	3748	4155
Севастополь (міськрада)	5486	3066	2420	1128	252	876

Правда, це не зовсім точно і повно відповідає сучасним міграційним процесам, що відбуваються в Україні (сучасна статистика не враховує нелегальних мігрантів, вимушених переселенців і біженців з АР Криму та зони АТО).

Рівень міграції населення залежить від регіональних особливостей. Правда більшість областей втрачають населення й робочу силу (як і вся Україна) на користь інших держав світу. Причини цього різні, їх не можна зводити тільки до погіршення економічного стану в Україні. В міграційному процесі держави багато важать свобода пересування, наявність відповідних занять тощо. Проте, звичайно, зростання міграційної рухомості населення України більше спричинене економічними, ніж будь-якими іншими чинниками (політичними, національними, релігійними тощо). Перебудова економіки України призвела до великих змін у житті держави: політична і фінансова нестабільність, значний спад виробництва, банкрутство й закриття багатьох підприємств. Це, у свою чергу, викликало повальне вивільнення працівників,

зниження рівня заробітної плати, затримки з її виплатою і, як наслідок, зниження рівня життя населення в цілому.

Серед прибулих в Україну впродовж 2013 р. іммігранти з країн СНД становили 58,2%, решта (41,8%) – з інших країн. Серед вибулих з України 39,6% виїхали до країн СНД і 60,4% – до інших країн [     ].

Міграція робочої сили для України несе переважно негативні наслідки, такі як: втрата висококваліфікованих спеціалістів (особливо науковців і фахівців), що спричиняє уповільненню темпів науково-технічного прогресу; втрата конкурентоспроможної робочої сили; втрата іноземної валюти, яка вивозиться іммігрантами; ріст злочинності та соціальної напруженості у суспільстві, який спричинений міжнаціональними конфліктами; політичні та економічні претензії до України через ріст нелегальної трудової міграції українців; дискримінація та експлуатація українців місцевими роботодавцями; збільшення тиску на національний ринок праці через конкуренцію робочої сили за рубежем.

Внаслідок неврегульованості відносин України з більшістю країн у сфері трудової міграції, наша держава стає джерелом виходу нелегальних працівників-мігрантів. Вийжджаючи за кордон у туристичні подорожі, багато людей залишаються на роботу (на невизначений період часу). Найбільше таких мігрантів в Італії, Португалії, Греції, Чехії, Іспанії, Великобританії, Кіпрі, Ізраїлі, США, Німеччині, Польщі. Серед країн СНД працевлаштування українських працівників-мігрантів найбільше в Росії, що стосується інших країн СНД, то обсяги міграції не тільки не зростають, а навпаки скорочуються. За неофіційними даними за кордоном знаходиться біля 2 млн. українців (8 – 10% працездатного населення держави).

За прогнозами вчених сальдо міграції населення України поступово зростатиме. Кількість вибулих зменшиться тільки тоді, якщо підвищиться рівень та якість життя населення. Для цього необхідно послабити дії факторів, що стимулюють від'їзд. Тоді сальдо міграції досягне до кінця 2015 р. 50 тис. осіб на рік [31, 32]. Останнім часом велике занепокоєння викликає такий



вид міграції, як усиновлення іноземцями українських дітей, що становить загрозу нашому суспільству, адже відбувається значний відтік потенційної робочої сили, спостерігається старіння робочої сили, а нова не поступає в потрібній кількості. Найновіші цифри викликають тривогу, бо вони підтверджують втрату молодою українською державою трудового потенціалу, що особливо важливо для розвитку її економіки. Навіть без достатньої інформації можна допустити, що в економічно розвинуті країни мігрує найпотужніший, найякісніший (фізично й інтелектуально) трудовий потенціал нації. Більшість мігрантів – це економічно активне населення і населення молодих вікових груп, які мають середню спеціальну та вищу освіту. На жаль, в сучасній Україні відсутня цілісна концепція державної міграційної політики.

### 2.3. Статеві-вікова структура населення

Статеві-вікова структура населення характеризує населення в розрізі всіх його чинників і форм. На статеві-віковий склад населення впливають як демографічні, так і соціально-економічні чинники. Зміни в житті суспільства є головною причиною зміни демографічних режимів, які опосередковано зумовлюють склад населення. Крім цього, статеві-вікова структура населення еволюціонує внаслідок дії законів народонаселення.

В даний час в Україні проходить регресивний тип відтворення. Тут наприкінці ХХ століття практично завершився демографічний перехід і сформувалася регресивна структура населення (питома вага дітей становить близько 15,3%, а прабабків – 24,7%).

Старіння населення – це збільшення частки літніх та старих людей в загальній чисельності населення. Розрізняють «постаріння знизу» та «постаріння зверху». Старіння населення являє собою процес, який притаманний усім розвинутих країнам світу. Можна вважати, що в цих країнах вже наступив етап демографічної старості, хоча процес ще не завершився. Внаслідок старіння змінюються найважливіші параметри відтворення населення. Збільшення частки людей старших вікових груп є важливим структурним чинником, що призводить до скорочення народжуваності та зростання смертності, формування низького (навіть від'ємного) природного приросту.

Головною причиною старіння населення є скорочення народжуваності, що автоматично зменшує частку дітей і збільшує частку людей старших вікових груп. Зниження смертності у старших вікових групах зумовлює зростання тривалості життя населення, що також є чинником старіння.

У ряді країн початком демографічної старості вважається вік 60 років, а у виданнях ООН – 65 років. Для оцінки процесу старіння демографами ООН побудована шкала з трьома рівнями: менше 4% – молоде населення; 4-7% – населення на порозі старості; 7% і більше – старе населення.

Зниження природного приросту населення спричинює деформацію його вікової структури, зниження природного приросту економічно активного населення. «Старіння» населення призводить до збільшення демографічного навантаження на працездатних, до певних труднощів у формуванні трудоворесурсного потенціалу та забезпеченні господарства робочою силою, є одним з найтривожніших симптомів погіршення демографічних умов його відтворення. Висока частка осіб у віці, старшому за працездатний, скорочує обсяги трудового потенціалу держави. Якщо частка пенсіонерів серед населення зростає, то представників молодшого покоління – скорочується (в 2013 р. – 15,3% проти 21,9% у 1995). Людей працездатного віку в країні понад 50% (у 2013 р. їх було 60,0% проти 55,7 у 1995 р.). Кількість жінок в Україні залишається стабільною і становить – 53,9% населення (таблиця 2.11).

Таблиця 2.11.

**Розподіл постійного населення України за віком, у процентах до всього населення [41]**

*(на 01.01.1995 р.)*

Населення у віці	Всього	міське	сільське
Молодшому за працездатний	21,9	21,8	22,0
Працездатному	55,7	59,0	48,9
Старшому за працездатний	22,4	19,2	29,1

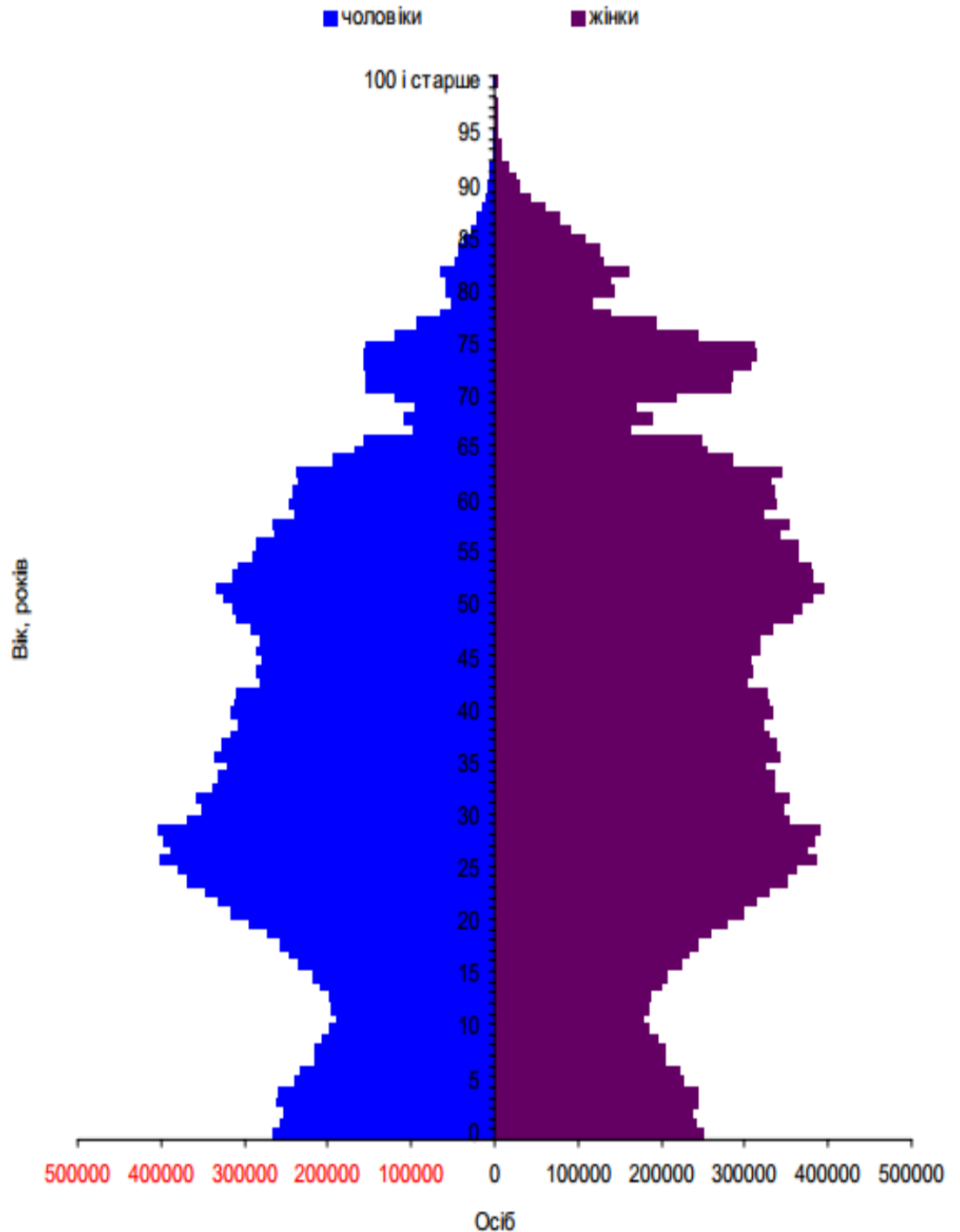
*(на 01.01.2005 р.)*

Населення у віці	Всього	міське	сільське
Молодшому за працездатний	16,3	15,1	18,6
Працездатному	59,9	63,0	53,6
Старшому за працездатний	23,8	21,9	27,8

*(на 01.01.2014 р.)*

Населення у віці	Всього	міське	сільське
Молодшому за працездатний	15,3	14,4	17,2
Працездатному	60,0	61,8	56,2
Старшому за працездатний	24,7	23,8	26,6

Проблеми статевої-вікової структури населення значно відрізняються по регіонах. Наприклад, у Закарпатській і Донецькій областях вони є діаметрально протилежними. Певні особливості спостерігаються в сільській і міських



**Рис. 2.6. Статеві-вікова структура населення України у 2013 році [41].**

поселеннях. Зокрема, в сільських адміністративних районах України природного приросту населення немає (крім Закарпатської області), а в багатьох з них відбувається процес депопуляції, тобто народжуваність тут менша за смертність. В селах вікова й статеві структури населення різко

погіршуються, що, безперечно, негативно впливає на розвиток продуктивних сил (особи пенсійного віку тут становлять 35,0%).

На рис. 2.6 можна спостерігати, що кількість і структура населення України, розміщується нерівномірно. На це впливають дуже багато чинників, які визначають смертність і тривалість життя.

Особливості статево-вікової структури свідчать про високе демографічне навантаження на населення працездатного віку. Так, у 2013 р. цей показник становив 660 непрацездатних осіб на 1000 працездатних (у сільській місцевості 850, а в містах 591 особа).

На нашу думку, ситуація, яка складається в Україні, показує, що кількість пенсіонерів зростає, а громадян працездатного віку скорочується. Така ситуація може призвести до того, що навантаження на одного працездатного непрацездатними може перевищити його можливості і це буде мати загрозливий характер. Тому потрібно підтримувати з сторони держави не лише пенсіонерів, а й працездатне населення у віці 18-30 років, самий плодовитий контингент громадян.

Наведені відомості про демографічну ситуацію в країні необхідні для вивчення процесів відтворення, робочої сили визначення її кількісної та якісної структури.

## Висновки до другого розділу

1. Демографічна ситуація в Україні є складною незважаючи на незначне уповільнення темпів природного скорочення населення. Сучасний стан процесів відтворення населення можна характеризувати як кризовий.

У ході дослідження виявлено ряд тенденцій та закономірностей зміни чисельності як міського, так і сільського населення, встановлено, що скорочення кількості населення України зумовлено як від'ємним природним приростом, так і негативним сальдо населення.

2. Показники народжуваності значною мірою зумовлені структурними чинниками, зокрема зростанням частки жінок репродуктивного віку. В державі спостерігається високий рівень смертності, причому, у сільській місцевості ця ситуація значно критичніша, ніж у міських поселеннях. Структурний аналіз померлих за причинами смерті виявив, що основними з них є хвороби системи кровообігу, злоякісні новоутворення та вплив зовнішніх дій. Високою залишається дитяча смертність, хоча сформувалася позитивна тенденція до її зменшення.

3. Показники механічного руху населення України дають підстави стверджувати, що головним чинником міграційного переміщення населення був і залишається економічний.

4. Аналіз статеві-вікового складу та структури населення держави свідчать про регресивний тип відтворення населення, високий рівень старіння, що негативно позначається на процесах відтворення населення в Україні в цілому.

5. Демографічна ситуація залежить від багатьох чинників: економічний розвиток, екологічні умови та психологія самого населення держави. До основних проблем в Україні, наприклад, варто було б віднести великий коефіцієнт демографічного навантаження на працюючих (зумовлений старінням населення, коли частка непрацюючих людей похилого віку

збільшується у порівнянні з часткою працездатних), зменшення тривалості життя, перевищення кількості померлих над кількістю народжених і таке інше, що в сукупності дає відповідну статистику.

## **РОЗДІЛ III. ОСНОВНІ НАПРЯМКИ ВДОСКОНАЛЕННЯ ПРОЦЕСУ ВІДТВОРЕННЯ НАСЕЛЕННЯ**

### **3.1. Перспективи демографічного розвитку та шляхи подолання демографічної кризи в Україні**

Основним із ефективних засобів оцінки демографічної ситуації є прогноз.

Особливе місце у загальній системі прогнозів займають демографічні прогнози, оскільки вони дають змогу розрахувати на перспективу чисельність усього населення, його вікову структуру, в тому числі населення працездатного віку, а також чисельність окремих вікових груп. Необхідними стають і прогнози чисельності сімей та їх структури за кількістю членів у сім'ї, бо це характеризує демографічні процеси, актуалізує соціально-економічні проблеми.

Демографічні прогнози виконуються для визначення перспективної чисельності населення з розподілом за статтю, віком та іншими ознаками, а також для окремих демографічних процесів природного і механічного (міграційного) руху населення (народжуваність, смертність, шлюбність, розлучуваність, прибуття і вибуття тощо).

Демографічні прогнози можна класифікувати таким чином:

1. За регіональним об'єктом – глобальні (ті, що охоплюють населення світу); континентальні; національні; територіальні (для окремих регіонів країни).

2. За періодом випередження – короткотермінові; середньотермінові; довготермінові. Короткотермінові прогнози охоплюють період до 3 років, вони характеризуються достатньо високою точністю та високим ступенем деталізації. Середньотермінові прогнози виконуються на період до 4-10 років, тобто на період довжини покоління. Ці прогнози мають стратегічний характер та сприяють виробленню соціально-економічної та демографічної політики. Довготермінові прогнози охоплюють період 10-20 років. Дальньострокові



прогнози можуть виконуватися на дві-три довжини поколінь.

3. За ступенем деталізації демографічні прогнози поділяються на укрупнені (не деталізовані), які розробляються для визначення загальних перспектив демографічного розвитку, та деталізовані, котрі включають також прогнозні значення показників складу населення, міграційного руху тощо.

4. За призначенням демографічні прогнози поділяються на практичні (використовуються для потреб управління) та наукові (дають можливість дослідити закономірності відтворення населення). В демографічній статистиці використовуються також прогнози-застереження, на основі яких суспільство може впливати на негативні тенденції демографічного розвитку та їх наслідки.

5. За методами побудови демографічні прогнози можна класифікувати наступним чином:

а) математичні моделі динаміки, в основу яких покладено принцип екстраполяції (екстраполяційні прогнози);

б) демографічні моделі, побудовані з урахуванням ймовірності зміни стану стаціонарного та стабільного населення;

в) прогнози, які отримані на основі статистичних характеристик демографічних параметрів (так звані “наївні прогнози”);

г) прогнози, отримані методом вікового пересування;

д) прогнози на основі експертних оцінок та опитувань [34, с. 154].

Джерелом інформації для демографічних прогнозів є дані переписів населення, поточного спостереження, яке здійснюються органами статистики, спеціально організовані спостереження, наукова інформація, ін. Безпосереднім виконавцем демографічних прогнозів для населення світу є статистична служба ООН, а для окремих країн – національні статистичні та наукові установи. В Україні перспективні розрахунки населення виконують структурні підрозділи Держкомстату, зокрема, НДІ статистики, а також наукові установи, наприклад, Інститут демографії та соціальних досліджень НАН України. У Волинській області прогнозними розрахунками займаються Волинське обласне управління статистики та його регіональні відділи.

Демографічне прогнозування передбачає такі етапи:

- визначення мети та завдань прогнозування, призначення прогнозів;
- встановлення часових і територіальних границь прогнозів;
- встановлення переліку та ступеня деталізації прогнозованих показників;
- підготовка вихідної статистичної та іншої інформації;
- формулювання та обґрунтування демографічних гіпотез при режим та параметри відтворення населення, закономірності демографічного розвитку;
- багатоваріантні прогнозні розрахунки із застосуванням системи методів прогнозування;
- оцінка точності прогнозів;
- заключний аналіз та узагальнення результатів демографічного прогнозування;
- поширення та оприлюднення результатів прогнозування [13; 15].

Процес демографічного прогнозування є досить складним і вимагає наявності відповідних знань, вмінь та навичок, а також передбачає застосування сучасних технічних засобів збирання, обробки і аналізу інформації, зокрема, комп'ютерної техніки та спеціального програмного забезпечення.

В демографічному прогнозуванні застосовуються різноманітні методи, які передбачають наявність різної вихідної інформації, базуються на певних припущеннях і гіпотезах, використовують відповідний математичний апарат та алгоритм одержання прогнозних оцінок.

Більшості демографічних процесів притаманна певна сталість, інерційність, тобто показникам демографічного розвитку властивий високий рівень автокореляції вони не змінюють різко і миттєво. Вони змінюються під впливом великої сукупності соціально-економічних факторів і оточуючого середовища. Навіть в умовах демографічного переходу, коли відбуваються суттєві зміни параметрів відтворення населення, їх зміна має еволюційний, поступовий характер.

Щодо прогнозу подальшого деморозвитку України, то він доволі невтішний. Відомі різні методики оцінки прогнозу чисельності населення. Вони суттєво відрізняються між собою, що додатково свідчить про об'єктивні труднощі здійснення подібного прогнозу в такій складній сфері, як розвиток народонаселення. З метою уникнення грубих похибок відповідні організації, прогножуючи можливий деморозвиток України, пропонують оптимістичний, песимістичний та проміжний між ними (середній) варіанти такого прогнозу.

З даних таблиці 3.1 видно, що чисельність населення країни за середнім, найбільш зваженим варіантом прогнозів у 2025 р. мала б коливатись у межах від 46,7 до 48,7 млн. осіб. Найближчим до дійсності виявився прогноз НДПМЕ. Як цілком правильно відзначають провідні вітчизняні фахівці з теорії народонаселення, зменшення чисельності мешканців країни, що значною мірою зумовлене соціально-економічною кризою, триватиме впродовж усього прогнозованого періоду.

Таблиця 3.1.

**Прогнозні оцінки чисельності населення України до 2025 р.,  
тис. осіб [31; 32]**

Організація	2000 р.	2005 р.	2010 р.	2015 р.	2020 р.	2025 р.
<b>Середній варіант</b>						
НДПМЕ	49627	48068	4300	936	46674	46706
НІСД	52108	51724	50935			
ООН	50974	50526	50085	49680	49125	48715
МСК СНД	51611	52516				
Бюро цenzів США	50380	50117	49834	49491	49058	48679
<b>Оптимістичний варіант</b>						

НІСД	52297	52200	51965			
ООН	51359	51370	51445	51612	51734	52172
РВПСУ			47600			
Песимістичний варіант						
НІСД	52001	51382	50241			
ООН	50659	49963	49151	48261	47107	45953
РВПСУ			46100			

Навіть малоімовірне суттєве поліпшення режиму відтворення населення не зможе, очевидно, компенсувати негативного впливу на процес деморозвитку несприятливої вікової структури.

Загалом сучасний тип відтворення народонаселення, найреальнішою перспективою якого, принаймні для економічно розвинутих країн, є нульовий приріст, з усією гостротою поставив проблему значного поліпшення якісних характеристик населення, спроможних забезпечити досягнення оптимального рівня відтворення та використання трудового потенціалу суспільства. Найбільшої ж гостроти ця проблема набула в Україні, яка невинувато довго затрималася на стадії перехідного періоду в розвитку економіки та, яка фактично позбавлена перспективи нарощування кількісних параметрів розвитку народонаселення.

Прогнозні розрахунки показали, що підстав для оптимізму щодо швидкого подолання депопуляції немає. Вона буде притаманною Україні в цілому, протягом усього прогнозного періоду з уповільненням у селах та з наростанням у містах. По-перше, тому, що демовітворювальний потенціал вікової структури населення значною мірою втрачений у зв'язку з тривалим падінням народжуваності. По-друге, тому, що механізм демовітворення може бути відновлений лише в результаті тривалого й складного процесу формування нового соціального організму з властивістю самовідтворення населення. Отже, щоб прогнозні розрахунки не були реальними у майбутньому,

необхідно шукати шляхи покращення демографічної ситуації в Україні, тобто напрями демографічної політики мають бути спрямовані на призупинення негативної демографічної ситуації та пошук відповідних кроків виходу з демографічної кризи.

Відомо, що негативні тенденції були притаманні відтворенню населення впродовж багатьох десятиліть. Але останніми роками ці тенденції загострилися, погіршення демографічної ситуації прискорилося, почалися депопуляція й погіршення важливих якісних характеристик населення. Саме тому, що депопуляція супроводжується погіршенням якісних характеристик населення, демографічна ситуація вважається кризовою.

Узагальнюючи викладене, сучасний етап існування населення України слід визначити як кризовий, як етап, що характеризується несприятливою динамікою якісних і кількісних демографічних показників, котру спричиняє руйнація глибинних, фундаментальних механізмів відтворення населення, як етап, в якому нормальне буття-відтворення, розвиток населення зведені до його елементарного виживання. Сучасна демографічна ситуація характеризується появою та посиленням дії процесів, які викликають глибоке занепокоєння фахівців-демографів та спеціалістів суміжних із демографією наук. Уперше в нас з'явилися і набирають сили явища, які раніше звичайно мали місце у відносно короткочасні періоди соціальних катаклізмів, тяжких світових або гібридних воєн. Склалася ситуація, коли кризовий стан економіки посилює демографічну кризу, а демографічна криза гальмує вихід із загальносистемної кризи, оскільки населення, яке в більшості відкинуте за межу малозабезпеченості, не може бути творчою, достатньо активною силою побудови соціально орієнтованої ринкової економіки і громадянського суспільства.

Демографічної політики як єдності скоординованих дій, спрямованих на забезпечення демографічного благополуччя держави, сьогодні не існує, вона зведена до соціального захисту населення, який, до всього, ж здійснюється на

рівні нижче від межі малозабезпеченості, не задовольняючи найелементарніших потреб виживання.

Проте є розроблені програми, виконання яких не в змозі протидіяти демографічній кризі, але в певній мірі можуть її призупинити.

Отже, демографічна політика – це цілеспрямована діяльність державних органів і інших соціальних інститутів у сфері регулювання процесів відтворення населення. Вона покликана впливати на формування бажаного для суспільства режиму відтворення населення, чи збереження зміни тенденцій в галузі динаміки чисельності і структури населення, темпів їх змін, динаміки народжуваності, смертності, сімейного складу, розселення, внутрішньої і зовнішньої міграції якісних характеристик населення.

Метою демографічної політики є поступова стабілізація чисельності населення і формування передумов наступного демографічного росту. Основні завдання демографічної політики в Україні полягають у:

- збільшенні очікуваної тривалості життя населення за рахунок поліпшення якості життя, зниження передчасної смертності, у першу чергу, у дитячому віці, серед підлітків і осіб працездатного віку;
- поліпшенні репродуктивного здоров'я населення;
- збільшенні тривалості здорового життя шляхом скорочення захворюваності, травматизму й інвалідності;
- поліпшенні якості життя хронічно хворих і інвалідів шляхом надання їм умов для реалізації наявного потенціалу здоров'я;
- створенні передумов для підвищення рівня народжуваності шляхом поступового переходу від переважно малодітного до середньодітного типу репродуктивного поведіння родин;
- усебічному зміцненні родини, за рахунок створення сприятливих умов життєдіяльності.
- створенні умов для самореалізації молоді;

- соціальному захисту і матеріальному заохоченні відповідального батьківства;
- регулюванні імміграційних потоків з метою створення діючого механізму міграційного заміщення природного скорочення населення;
- підвищенні ефективності міграційних потоків шляхом досягнення відповідності їхніх обсягів, напрямків і складу перспективам соціально-економічного розвитку держави;
- забезпеченні інтеграції мігрантів в український соціум і формуванні толерантності до мігрантів;
- зміцнення стану здоров'я дітей і підлітків, насамперед за рахунок удосконалення профілактичних заходів щодо зниження травм і отруєнь, паління, алкоголізму і наркоманії, розвитку фізичної культури, відпочинку й оздоровлення;
- збереження репродуктивного здоров'я населення шляхом удосконалення профілактичної і лікувально-діагностичної допомоги;
- поліпшення стану здоров'я населення в працездатному віці, у першу чергу, за рахунок профілактичних заходів щодо зниження травм і отруєнь, а також ранньому виявленню хвороб системи кровообігу, новоутворів і інфекційних хвороб;
- орієнтація системи суспільних і особистісних цінностей на родину, що складається з батьків з декількома дітьми, шляхом посилення пріоритетності інтересів даних родин при формуванні і реалізації соціальної політики;
- створення умов для життєдіяльності родини, що дають можливість народження, утримання і виховання декількох дітей, і спрямованих на забезпечення поступового переходу від малодітної (1-2 дитини) до середньодітної (3-4 дитини) родини, у першу чергу, шляхом підвищення матеріального добробуту, якості і рівня життя родин;

- створення умов для скорочення еміграційного відтоку, що веде до скорочення науково-технічного, інтелектуального і творчого потенціалу населення;
- забезпечення легалізації міграції в Україні шляхом застосування відповідних правових, організаційних, фінансових і ін. механізмів; створення системи ефективного захисту законодавчо закріплених прав примусових мігрантів на території України [53].

Слід зазначити, що виконання всіх програм відбувалось і відбувається в умовах безпрецедентного дефіциту фінансування, викликаного кризовим станом суспільства взагалі та охорони здоров'я зокрема.

Отже, першим кроком для того, щоб народжуваність перевищувала смертність, тобто щоб природний приріст збільшувався, буде фінансування охорони здоров'я та підвищення життєвого рівня всього населення, що призведе до збільшення народжуваності, а вона в свою чергу буде шляхом до стабілізації демографічної ситуації, а в подальшому і до її поступового покращення.

Отже, бракує свідомого й відповідального втручання державних та обласних інституцій у перебіг демографічної кризи в державі, подальше загострення якої може бути викликане недостатністю відповідних зусиль.

Від констатації необхідності активізації демографічної політики взагалі та в «повному» масштабі зроблено реальні кроки на шляху практичного здійснення хоч і не завжди ефективних, але реальних дій у справі активізації національної демографічної політики, стала використовуватися тактика постійного здійснення «малих завдань», тобто така тактика, без використання якої неможлива ефективна стратегія активізації «великої» демографічної політики як ефективної системи постійного вирішення нескінченного ланцюга тактичних завдань.

Ми повинні зазначити, що для того щоб можна було запропонувати шляхи виходу з демографічної кризи, необхідно спочатку звернути особливу увагу на



проблеми формування демографічної політики, а потім вже знайти шляхи їх подолання.

Подолання кризових явищ у відтворенні населення буде тим успішнішим, чим скоріше буде взятий на озброєння науково обґрунтований підхід до поліпшення умов життя населення, а отже, й умов його відтворення [53].

Можна з упевненістю стверджувати, що підстав для оптимізму про швидке відновлення механізму відтворення населення немає. По-перше, через те, що подолання демографічної кризи – складний і довготривалий процес. Для досягнення цієї мети потрібні не роки, а десятиліття. Тільки в результаті тривалого та складного процесу формування нового соціального організму з наявністю властивості забезпечувати відтворення його «колективного суб'єкта» – народонаселення – може бути подолана демографічна криза. По-друге, через те, що в сучасних умовах, коли широко розповсюджено планування числа дітей у сім'ї, слабшає дія «автоматизму» відтворення населення.

Поліпшення демографічної ситуації в Україні, насамперед, треба пов'язувати з позитивними зрушеннями в соціально-економічній сфері. Коли рівень заробітної плати не забезпечує відтворення не лише нової, а й функціонуючої робочої сили, найкращою демографічною політикою є ефективна економічна політика. Але це не означає, що існує реальна можливість «автоматичного» виходу з демографічної кризи з подоланням соціально-економічної кризи. І водночас створення міцної соціально орієнтованої ринкової економіки – обов'язкова матеріальна умова переборення демографічної кризи.

Змістом другого етапу подолання демографічної кризи має бути досягнення необхідного режиму природного руху населення України, необхідної збалансованості народжуваності та смертності. Про специфіку й терміни другого етапу подолання демографічної кризи поки що говорити зарано. Треба тільки відзначити, що саме на цьому етапі в центрі відповідної діяльності суспільства буде перебувати розв'язання проблеми активізації демографічної політики та підвищення її ефективності [53].

Що стосується боротьби з демографічною кризою в близькій перспективі, то найбільш бажаний сценарій полягає в прискореній демократизації суспільства. Це ліквідує реальну загрозу соціального вибуху й створить стратегічну перспективу виходу з демографічної кризи у відносно близькій історичній перспективі. Великої ваги набуває визначення основної мети демографічної політики в сучасних умовах. Дефіцитність ресурсів примушує концентрувати вкрай обмежені економічні можливості на найбільшій проблемі. І найважливішою з них сьогодні є проблема погіршення здоров'я населення. Тому в сучасних умовах існує об'єктивна необхідність здійснення концепції демографічної політики, відповідно до якої основною її спрямованістю має бути збереження та поліпшення здоров'я населення як одного з найважливіших пріоритетів нації. Здійснення цієї мети сприятиме й пом'якшенню депопуляції через зниження смертності. Поліпшення здоров'я населення має стати найважливішою метою проведення соціально-економічних реформ. Для цього треба, крім покращення умов обслуговування хворих осіб, ще й покращити та посилити вимогливість щодо навчання та закріплення теоретичних навичок випускниками вищих навчальних закладів на практиці. Відповідно, щоб виконати цей пункт, необхідно в першу чергу створити умови для набуття практичних навичок. Тобто потрібно терміново медичні заклади забезпечити кваліфікованими кадрами, які б професійно займалися своєю діяльністю та відповідально ставилися до лікування хворих, відчуваючи відповідальність за життя усіх осіб.

Формування національної демографічної політики потребує надійної інформаційної бази.

Оскільки відтворення населення є остаточним результатом функціонування й розвитку всіх сфер його життєдіяльності, розроблення заходів щодо поліпшення демографічної ситуації за рубежем здебільшого відбувається на міжвідомчій основі, із залученням до співпраці фахівців різних напрямків. Розроблення демографічної політики не під силу будь-якому окремому спеціалізованому органу. В багатьох країнах існують міжвідомчі

органи з демографічної політики, які формулюють цю політику, узгоджують її заходи, вивчають її ефективність і забезпечують демографічну експертизу великих проектів і законодавчих актів.

Які найважливіші проблеми слід буде розв'язати в процесі формування демографічної політики?

Насамперед – проблему демографізації всіх напрямків соціально-економічної політики. Оскільки будь-який напрямок політики прямо або опосередковано впливає на умови відтворення населення, демографічні проблеми мають розв'язуватися за допомогою посилення демографічної спрямованості та демографічної ефективності заходів у всіх сферах життя суспільства, насамперед у сфері праці. Необхідно забезпечити більшу прив'язку заходів усіх галузей соціально-економічної політики до розв'язання актуальних демографічних проблем, яке водночас є рухом до створення соціально орієнтованої ринкової економіки. Насамперед це стосується заробітної плати, рівень якої є основною економічною передумовою відтворення населення. При реформуванні заробітної плати на підприємствах та установах різних форм власності слід передбачити в її складі частку, достатню для покриття витрат не лише на відтворення функціонуючої робочої сили, але й на створення нової, тобто на утримання та виховання необхідної для сім'ї й суспільства кількості здорових дітей.

Майже всі заходи соціальної політики стосуються сім'ї, роль якої в умовах переходу до ринкових відносин у життєзабезпеченні населення підвищується. Ринкова економіка змінює структуру матеріального забезпечення населення: воно щораз більшою мірою перекладається на доходи від особистої праці на сім'ю. Домашнє підсобне господарство й сімейна кооперація в кризових умовах сприяють виживанню населення, полегшують адаптацію до нових умов. Тому необхідно також розв'язати низку проблем, пов'язаних з підтримкою сім'ї.

Для проведення активної й ефективної демографічної політики потрібні не лише достатні матеріальні передумови, які будуть створюватися з виходом із

соціально-економічної кризи, а й демографічна грамотність – щоб не руйнувалися створені попередніми поколіннями форми організаційного та матеріального забезпечення відтворення населення держави. Тільки за умови подолання недооцінки серйозності сучасної демографічної ситуації й байдужості щодо її перспектив, ухвалення та здійснення ефективних демополітичних рішень можна сподіватися на ефективні кроки в напрямку пом'якшення демографічних наслідків соціально-економічної кризи й подальше розв'язання демографічних проблем.

### 3.2. Зарубіжний досвід регулювання демографічних процесів

У багатьох країнах світу існувала чи існує проблема із зменшенням населення. Виходячи з цього, необхідно розробляти важелі регулювання демовідтворювальними процесами.

У країнах Західної Європи помітна тенденція до малої кількості дітей у сім'ях більшість сімей заводять не більше однієї дитини, однак там регулюють демографічну ситуацію шляхом підвищення тривалості життя. Збільшення тривалості життя в європейських країнах пов'язана з падінням рівня дитячої смертності до дуже низького рівня. Крім того, зниження смертності було досягнуто за рахунок профілактики серцево-судинних захворювань, в тому числі непенсійному віці, в яких як вважали раніше, смертність від цих причин взагалі неможливо скоротити.

Також збільшення населення деяких країн Західної Європи проводиться за рахунок міграційної політики стимулюється в'їзд в країну студентів на навчання, молодих спеціалістів, надається перевага тим, хто приїздить на постійне місце проживання і не має створеної сім'ї. Цікавий тут досвід Німеччини, де у сорокових роках ХХ ст. склалася критична ситуація. По-перше, нікому було відбудувати країну, по-друге, була дуже не рівна вікова структура (велика перевага жіночого населення). Тому було прийнято рішення про залучення робочої сили із країн третього світу, в першу чергу, Туреччини. Було змінено міграційне законодавство, за яким, в першу чергу, спрощувався в'їзд на роботу, а згодом і спрощення оформлення документів на прийняття громадянства чоловіків працездатного віку. Цим було вирішено обидві проблеми – збільшилася кількість робочої сили і покращилася демографічна ситуація, так як багато емігрантів одружуючись на німецьких жінках залишалися там на постійне проживання. Разом з тим, збільшилася кількість дітей, порівняно з чисто німецькими сім'ями. У змішаних сім'ях дітей заводили більше через релігійні і національні переконання батьків. Таким чином,

Німеччина змогла дуже швидко збільшити чисельність населення до довоєнного показника.

Схожий шлях вибрала Франція. Вона стимулювала в'їзд на роботу вихідців із відсталих африканських і азійських країн, а також вихідців із мусульманських країн, для яких характерна висока кількість народження дітей, на фізичну мало оплачувану працю.

У країнах Східної Європи, де високий рівень міграції покращення демографічної ситуації проводять шляхом стимулювання збільшення кількості народження дітей. Наприклад, у Чехії проводиться кредитування молодих сімей для купівлі житла, причому при народженні дитини сім'я уже не сплачує проценту, а при народженні другої чи третьої дитини звільняється від сплати частини кредиту.

Важливе значення у всіх країнах Європейського союзу має політика матеріальної підтримки сім'ї із дітьми. Вона включає такі напрями:

- фінансова допомога сім'ям: сімейні допомоги, гранти на освіту, субсидії на житло, зменшення податків сім'ям із дітьми;
- політика допомоги жінці в здійсненні її подвійної ролі (матері і працівниці): відпустки матерям і батькам у зв'язку із народженням і вихованням дітей; спеціальні пільги жінкам в галузі забезпечення (робота на дому, неповний робочий час, гнучкий графік роботи і т. д.); розвиток системи дошкільного виховання;
- політика допомоги самотнім батькам: особливі пільги в забезпеченні дошкільними закладами; фінансова допомога;
- політика підвищення стабільності сімей: регулювання мінімального віку вступу у шлюб, законодавче регулювання розлучень;
- політика планування сім'ї: забезпечення засобами контрацепції, політика в галузі абортів [4, с. 114-118].

Найбільш значну підтримку сім'ї надають країни Північної Європи (Швеція, Данія, Фінляндія), вони витрачають на сімейну політику 4 відсотки валового внутрішнього продукту.

У Франції допомога вона надається тільки при народженні другої і третьої дитини. В інших країнах Європейського Союзу (ЄС) збільшується розмір допомоги при народженні кожної наступної дитини. В деяких країнах Європейського Союзу збільшується допомога при народженні.

За винятком Іспанії та Греції, допомога не обкладається податком. Швеція і Нідерланди виплачують спеціальні виплати дітям, які навчаються вже після 18 років.

При народженні дитини в країнах Європейського Союзу надається так званий мінімум дитячої допомоги, до якого входять: грошові виплати, податкові пільги, різні послуги, які зменшують витрати батьків на виховання дітей.

В країнах Європейського Союзу, за винятком Греції, Іспанії та Італії, розроблена система універсальних дитячих чи сімейних допомог, які виплачуються незалежно від доходів сім'ї. У Франції, Ірландії, Португалії та Великобританії бідним сім'ям виплачується ще й додаткова допомога залежно від розміру заробітку батьків. Система допомог на дітей в Греції, Іспанії та Італії базується на розмірі доходів сім'ї. Держава допомагає тільки тим, хто на її думку найбільш цього потребує.

Фінляндія і Швеція надають безкоштовне харчування всім школярам, а Франція тільки дітям малозабезпечених сімей.

У Франції та Люксембурзі величина допомоги більша для сімей із двома працівниками і більш високими доходами, оскільки податкові скидки збільшуються в міру збільшення прибутків. В Данії, Німеччині, Нідерландах та Австрії допомога дітям не залежить від рівня доходів і числа працівників у сім'ї.

Велике значення має також утримання дитини в дошкільному закладі. У Бельгії та Франції утримання дитини в дошкільному закладі безкоштовне для всіх, незалежно від доходів сім'ї. В Данії та Німеччині тільки за незначну плату. Зменшується або повністю скасовується оплата дошкільного закладу самотнім батькам.

В деяких країнах проводять дії, які допомагають молодим сім'ям і матерям–одиначкам в отриманні житла. Можливо отримати житло із зменшеним розміром квартирної плати, надаються кредити із низьким процентом на отримання житла, на будівництво нового будинку сім'ям, у яких є діти, молодим сім'ям. Надаються житлові допомоги на виплату кредиту за квартиру. Молодим сім'ям надаються довгострокові кредити, найчастіше безпроцентні.

У Франції надається допомога при укладанні шлюбу на купівлю будинку, причому існує ліміт – до 26 років, що стимулює ранні шлюби, а отже, збільшує можливу кількість дітей у сім'ї.

У деяких країнах, надаються різні пільги матерям–одиначкам, в тому числі, і надання квартир. Але є негативний момент молодим матерям не вигідно реєструвати шлюб, бо після укладання шлюбу пільги втрачаються. Жінки отримують квартири залежно від кількості народження дітей (одно - , дво - , чи трикімнатні квартири).

Деякі країни застосовують дискримінаційну політику відносно тих, хто не бажає мати дітей, тобто відносно неодружених, незаміжніх, сімейних пар, які не мають дітей чи сімей із однією дитиною.

Основними напрямками покращення демографічної ситуації США є:

- проведення програм щодо покращення здоров'я населення;
- стимулювання легальної міграції;
- стимулювання народжуваності [33, с. 31-38].

Охорона здоров'я (боротьба із пошкодженнями, викликаними токсичними речовинами і радіацією; професійної шкоди здоров'ю; боротьба з інфекційними хворобами).

Зміцнення здоров'я (куріння і здоров'я; боротьба із вживання великої кількості алкоголю і медикаментів; раціоналізація харчування; фізичний розвиток і фізкультура; боротьба із стресами).



Метою демографічної політики більшості європейських держав є поступова стабілізація чисельності населення і формування передумов наступного демографічного росту.

У ситуації України, найкращими шляхом використання є використання заходів, які найбільше підходять в даній економічній ситуації.

## Висновки до третього розділу

1. Демографічна ситуація, яка склалася в Україні впродовж останніх років потребує організованого, спланованого та систематичного державного регулювання як на загальнодержавному, так і на регіональному рівнях.

Визначальним чинником, який на сьогодні впливатиме на вибір засобів державного впливу на демографічну ситуацію, їх результативність як на загальнодержавному, так і регіональному рівнях буде, з одного боку, необхідність концентрації зусиль на ліквідації наслідків економічної кризи, зниженні рівня безробіття, забезпеченні мінімальних соціальних стандартів, з іншого – існуюча тривалий час обмеженість фінансових та економічних можливостей для реалізації ефективної демографічної політики.

Потребують перегляду цільові регіональні програми як щодо запланованих заходів, так і щодо їх скерованості та змісту. Незважаючи на те, що більшість програм скеровані на вирішення актуальних для регіону проблем, у сучасних умовах необхідно переглянути їх з метою визначення пріоритетності, можливості реального фінансування та ефективності запрограмованих заходів. У цьому контексті необхідно переглянути існуючі програми на основі критерію ефективності впливу вже реалізованих та запланованих заходів на демографічну ситуацію в конкретних регіонах.

Соціально-економічна перебудова суспільства в Україні спричинила гострі проблеми. Їхнє вирішення передбачає розробку науково обґрунтованої комплексної програми подолання демографічної кризи, яка б охоплювала не тільки питання простого відтворення населення, але й його розвитку у широкому соціальному контексті.

2. Європейські країни, яким вдалося обминути європейську демографічну пастку, не просто знайшли ефективний спосіб стимулювання народжуваності, а винайшли індивідуальні моделі відтворення людських ресурсів у відповідності до власних цілей розвитку, економічних умов і культурних традицій.

Отже, враховуючи зарубіжний досвід регулювання відтворення населення та соціально-економічні, історичні, культурні особливості нашої держави,

вкрай необхідним є розробка цілісної стратегії демографічного розвитку на регіональному рівні, спрямованої на забезпечення сприятливих умов для зростання народжуваності та зниження смертності. У країнах, що розвиваються, які ще перебувають на стадії демографічного вибуху, основна мета демографічної політики полягає в зниженні коефіцієнтів народжуваності і природного приросту населення.

## Висновки

У результаті написання дипломної роботи нами були розроблені такі висновки та рекомендації щодо аналізу, оцінки та шляхів покращення демографічних ситуацій в Україні:

1. Множинність окремих демографічних подій, які відбуваються у житті окремої людини, утворює головні демографічні процеси розвитку народонаселення, набуття нових соціальних і економічних ознак.

У процесі кількісного та якісного відтворення народонаселення відбуваються дуже складні процеси, які набувають трьох форм – природного, міграційного і соціального руху населення, які тісно пов'язані між собою.

2. Народонаселення – сукупність індивідів, які проживають на певній території і, відповідно до біосоціальної структури людини, здійснюють власну життєдіяльність у межах певного ладу, вступають між собою у суспільні відносини: економічні, правові, політичні, національні, культурні, сімейні. На народонаселення впливають традиції побуту, розвиток медичної науки, політичної ситуації, війни, природних катаклізмів. Людство існує у відповідному географічному середовищі й виробляє матеріальні блага способами, зумовленими рівнем продуктивних сил, досягнутого населенням. Народонаселення як основа і суб'єкт всього суспільного виробництва, характеризується передусім його кількісною величиною, структурою.

3. Задоволення потреби в дітях, у материнстві і батьківстві вступає у суперечність з рядом інших потреб, які є простішими, ніж нижчий рівень життя. Якщо заможні верстви населення співвідносять витрати часу та грошей на забезпечення майбутнім дітям необхідного фізичного, інтелектуального розвитку та професійної підготовки із задоволенням власних потреб у розвитку та дозвіллі, то бідні враховують елементарні потреби в їжі, одязі, житлі. Однак не слід очікувати, що з підвищенням рівня життя зросте і народжуваність. Якби зв'язок був таким простим не скоротилася б народжуваність в усіх без винятку

економічно розвинутих країнах до рівня, який не забезпечує навіть простого відтворення покоління батьків.

4. Стан населення визначають його чисельність та склад. Основним методом вивчення складу населення є метод групувань, який дозволяє отримати ряди розподілу за суттєвими демографічними, соціальними, економічними та іншими групувальними ознаками. Ряди розподілу дають можливість визначати показники структури населення та досліджувати структурні зрушення, вивчати закономірності розподілу та їх варіацію у просторі та часі, аналізувати взаємозв'язки між ознаками.

5. Демографічний чинник є одним з визначальних для забезпечення стабільного й безпечного розвитку держави, а проблеми оптимального демографічного розвитку слід розглядати як першочергові інтереси держави, як чинник і водночас, як результат її функціонування. На жаль, нинішня соціально-економічна криза ускладнила демографічні процеси, призвела до помилок і проблем, які болюче позначаються на головному суб'єкті нинішніх перетворень – населенні. Проведений аналіз сучасної демографічної ситуації, а також її динаміки впродовж останніх років свідчить про наявність в Україні ряд із соціально-економічними проблемами глибокої демографічної кризи, більш інертної та практично некерованої, негативні наслідки якої для подальшого розвитку країни важко передбачити.

6. Найважливішим чинником динаміки загальної чисельності населення України є його природний рух. За останніх 73 роки коефіцієнт смертності практично не змінився (становив 14,3‰ у 1940 р., 14,6‰ у 2013 р.). Проте різко знизився коефіцієнт народжуваності (з 27,3‰ у 1940 р. до 11,1‰ у 2013 р.) і, як наслідок, коефіцієнт природного приросту населення (з 13,0‰ у 1940 р. до – 3,5‰ у 2013 р.).

7. В даний час в Україні проходить регресивний тип відтворення. Тут наприкінці ХХ століття практично завершився демографічний перехід і сформувалася регресивна структура населення (питома вага дітей становить близько 15,3%, а прабатьків – 24,7%). Головною причиною старіння населення

є скорочення народжуваності, що автоматично зменшує частку дітей і збільшує частку людей старших вікових груп. Зниження смертності у старших вікових групах зумовлює зростання тривалості життя населення, що також є чинником старіння.

8. Прогнозні розрахунки показали, що підстав для оптимізму щодо швидкого подолання депопуляції немає. Вона буде притаманною Україні в цілому, протягом усього прогнозного періоду з уповільненням у селах та з наростанням у містах. По-перше, тому, що демовітворювальний потенціал вікової структури населення значною мірою втрачений у зв'язку з тривалим падінням народжуваності. По-друге, тому, що механізм демовітворення може бути відновлений лише в результаті тривалого й складного процесу формування нового соціального організму з властивістю самовідтворення населення. Отже, щоб прогнозні розрахунки не були реальними у майбутньому, необхідно шукати шляхи покращення демографічної ситуації в Україні, тобто напрями демографічної політики мають бути спрямовані на призупинення негативної демографічної ситуації та пошук відповідних кроків виходу з демографічної кризи.

9. У сфері сімейної політики та народжуваності основною метою є формування системи особистих і суспільних цінностей, орієнтованих на створення сім'ї з двома дітьми, зміцнення та підвищення її виховного потенціалу як основного осередку відтворення населення. Об'єктами безпосередньої уваги держави повинні бути молоді сім'ї та сім'ї з дітьми.

Основним інструментом державного впливу на демографічний розвиток є диференційоване надання державної підтримки регіонів, що передбачає: удосконалення механізму такої підтримки, додержання оптимального балансу між визначеними пріоритетними напрямками демографічного розвитку регіонів на рівні держави і прийняттям рішень на регіональному рівні.

10. Для покращення демографічної ситуації в деяких країнах проводять заходи, які допомагають молодим сім'ям і матерям–одиначкам в отриманні житла. Можливо отримати житло із зменшеним розміром квартирної плати,

надаються кредити із низьким процентом на отримання житла, на будівництво нового будинку сім'ям, у яких є діти, молодим сім'ям. Надаються житлові допомоги на виплату кредиту за квартиру. Молодим сім'ям надаються довгострокові кредити, найчастіше безпроцентні. Зміцнення здоров'я (куріння і здоров'я; боротьба із вживання великої кількості алкоголю і медикаментів; раціоналізація харчування; фізичний розвиток і фізкультура; боротьба із стресами). У ситуації України, найкращими шляхом використання є використання заходів, які найбільше підходять в даній економічній ситуації.

11. Єдиним джерелом зростання (або принаймні стабілізації) чисельності населення України, задоволення потреб економіки в робочій силі та підтримання необхідного рівня господарського освоєння території стають міграційні процеси (власне, у багатьох західноєвропейських країнах збільшення чисельності населення нині досягається виключно за рахунок міграцій). Однак сподіватися на масове повернення наших співвітчизників, які емігрували на постійне проживання до країн з розвинутою ринковою економікою та Центральної Європи, щонайменше, наївно.

### Список використаних джерел

1. Андрусенко Н. Р. Чи переживає Україна демографічну кризу /Н. Р. Андрусенко //Праця і зарплата. – 2011. – №29. – С. 7-11.
2. Баб'як Г. Управління демографічним розвитком: погляд крізь призму використання зарубіжного досвіду /Г. Баб'як //Регіональні аспекти розвитку продуктивних сил України: Науковий журнал. – Тернопіль: Економічна думка, 2012. – Випуск 17. – С. 60-64.
3. Баб'як Г.П. Демографічні чинники та їх вплив на відтворення трудового потенціалу України /Г.П. Баб'як //Соціально-трудова відносина: теорія та практика: Збірник наукових праць /[Голова редкол. А. М. Колот]. – К.: КНЕУ, 2014. – №1 (7). – С. 362-367.
4. Баб'як Г. Відтворення населення регіону крізь призму демографії /Г. Баб'як //Регіональні аспекти розвитку продуктивних сил України: Науковий журнал. Випуск 19. – Тернопіль: Економічна думка, 2014. – С. 114-118.
5. Баб'як Г.П. Методика дослідження формування та використання трудового потенціалу /Г.П. Баб'як // Регіональні аспекти розвитку і розміщення продуктивних сил України: Збірник наук. праць. - Вип. 2. – Тернопіль, 1998. - С. 183-192.
6. Бреева Е. Б. Основы демографии: Учеб. пособ. /Е. Б. Бреева. – М.: Дашков и К, 2008. – 352 с.
7. Буганова Е. М. Нас будет 30 миллионов /Е. М. Буганова //Дело. – 2009. –№19. – С. 7-10.
8. Волгина Н. А. Демография: Учеб. /Н. А. Волгина. – М.: РАГС, 2011. – 384 с.
9. Воспроизводство населения и демографическая политика: Сб. науч. трудов. – Рига, 1988. – 151 с.



10. Гаращенко М. І. Репродуктивні втрати внаслідок мертвонароджень в Україні: демографічний аспект /М. І. Гаращенко //Демографія та соціальна економіка. – 2011. – № 2. – С. 156-165.
11. Герасименко Г. В. Оцінка впливу соціальних програм на динаміку народжуваності в Україні /Г. В. Герасименко //Демографія та соціальна економіка. – 2010. – №1. – С. 55-62.
12. Горобець О. А. Методичне забезпечення статистичного аналізу відтворення населення /О. А. Горобець //Економічний аналіз. – 2011. – Вип. 9, ч. 2. – С. 119-123.
13. Демографія: Навч. посіб. /[Назарова Г. В., Іванісов О. В., Доровський О. Ф. та ін.]; за наук. ред. Г. В. Назарової. – Харків.: ХНЕУ, 2011. – 220 с.
14. Демоекономічні дослідження /За ред. В.С. Стешенко. – К.: НАН України, Ін-т економіки, 1995 . – 93 с.
15. Дорошенко Л. С. Демографія: навч. посіб. /Л. С. Дорошенко. – К.: МАУП, 2009. – 112 с.
16. Загородній В.В., Гринюк Т. А., Гордійчук В.В. Демографічні процеси в Україні і роль зовнішніх міграцій у перспективах розвитку життєдіяльності держави /В.В. Загородній, Т. А. Гринюк, В.В. Гордійчук //Україна: географічні проблеми сталого розвитку. – 2004. – Т. 2. - С. – 146-147.
17. Заклекта О. В. Українська трудова еміграція: сутнісні форми та особливості сучасного етапу /О. В. Заклекта, О. М. Шиманська //Україна : аспекти праці. – 2010. – № 8. – С. 36 – 40.
18. Зверева Н.В. Основы демографии: Учеб. пособ. /Н. В. Зверева, И. М. Веселкова, В. В. Елизаров. – М.: Вищ. шк., 2009. – 374 с.
19. Иванов Ю. Н. Экономическая статистика [Текст] : Учеб. /Ю. Н. Иванова. – М. : Инфра-М, 2009. – 736 с.

20. Іванісов О. В. Демографія: Курс лекц. /О. В. Іванісов. – Х.: ХНЕУ, 2009. – 152 с.
21. Іляш О. І. Демографічні загрози відтворення населення /О. І. Іляш //Формування ринкових відносин в Україні. – 2012. – № 7-8. – С. 137-145.
22. Качан Є.П., Шушпанов Д.Г. Управління трудовими ресурсами: Навч. посібн. Є.П. Качан, Д.Г. Шушпанов. – К.: ВД "Юридична книга", 2003.
23. Кір'ян Т. П. Як подолати демографічну кризу в Україні / Т. П. Кір'ян, М. А. Шаповал //Урядовий кур'єр. – 2010. – №146. – С. 6.
24. Комплексний демографічний прогноз України на період до 2050р. /За ред. Е. М. Лібанової. – К.: УЦРС, 2006. – 138 с.
25. Костровець Л. Б. Народжуваність як один із чинників впливу на відтворювальні процеси /Л. Б. Костровець //Менеджер. – 2012. – №1. – С. 36-41.
26. Косянчук І. Л. Демографічна криза: вся надія – на молодь /І. Л.Косянчук //Урядовий кур'єр. – 2010. – №154. – С. 5-9.
27. Кравченко Т. Г. Прогнозування демографічного розвитку України /Т. Г. Кравченко //Економіст. – 2009. – №10. – С. 62-64.
28. Курило І. Н. Про базисні принципи соціально-демографічної політики в Україні /І. Н. Курило //Україна: аспекти праці. – 2006. – №4. – С. 27-34.
29. Кустовська О. В. Демографічний розвиток регіону (статистичний аналіз і моделювання): Моногр. /О. В. Кустовська. – Тернопіль : Економічна думка, 2008. – 326 с.
30. Лібанова Е. М. Як подолати демографічну кризу /Е. М. Лібанова //Праця і зарплата. – 2012. – №12. – С. 4-9.

31. Лібанова Е. М. Демографічні перспективи України: 2000-2075 роки / Е.М. Лібанова, О. В. Макарова, О. В. Позняк та ін. // Зайнятість та ринок праці: Міжвід. наук. зб. – К. : РВПС України НАН України, 1999. – Вип. 11. – С. 126-141.
32. Людський розвиток регіонів України: аналіз та прогноз (колективна монографія) / За ред. чл.-кор. НАНУ, д.е.н., проф. Е.М. Лібанової. – К.: Ін-т демографії та соціальних досліджень НАН України, 2007. – 328 с.
33. Лукьянец А. Т. Демографическая политика США / А. Т. Лукьянец // Международная экономика. – 2012. – №6. – С. 31-38.
34. Маркова О.Є. Розвиток історичної картографії України: досвід, проблеми, перспективи / О.Є. Маркова // Фундаментальні географічні дослідження (стан, проблеми, напрямки): Тези доп. наук. конф. (Київ, 27-29 вересня 1994 р.). – К., 1994. – С.115-117.
35. Медков В. М. Демография: Учеб. пособ. / В. М. Медков. – М. : Инфра-М, 2009. – 683 с.
36. Медков В. М. Введение в демографию: Учеб. пособ. / В. М. Медков. – М.: Фонд "Мир", 2008. – 429 с.
37. Мельник С. Г. Демографічна ситуація: головні проблеми та способи їх вирішення / С. Г. Мельник // Україна: аспекти праці. – 2011. – №4. – С. 22-
38. Михальченко Г. Г. Вплив якості життя на відтворювальні процеси населення України / Г. Г. Михальченко // Актуальні проблеми економіки. – 2011. – №9. – С. 200-207.
39. Муромцева Ю. І. Демографія: Навч. посіб. / Ю. І. Муромцева. – К. : Кондор, 2006. – 300 с.
40. Обіход С. В. Соціально-психологічні аспекти регулювання демографічних процесів в умовах нестабільності / С. В. Обіход // Вісник ЖДТУ. – №3. – С. 26-30.

41. Офіційний сайт Державної служби статистики України. – [Електронний ресурс]. – Режим доступу: <http://www.ukrstat.gov.ua/>
42. Офіційний сайт Всеукраїнського перепису населення. – [Електронний ресурс]. – Режим доступу: <http://www.ukrcensus.gov.ua/>
43. Офіційний сайт Європейського комітету статистики. – [Електронний ресурс]. – Режим доступу: <http://epp.eurostat.ec.europa.eu>
44. Палій О. М. Демографічна ситуація в країнах Центральної та Східної Європи /О. М. Палій //Демографія та соціальна економіка. – 2011. – №2. – С. 3-13.
45. Палій О. М. Резерви зниження смертності немовлят в Україні /О. М. Палій, Н. О. Рингач //Демографія та соціальна економіка. – 2011. – № 2. – С. 84-94.
46. Пирожков С. И. Внешние трудовые миграции в Украине: социально-экономический аспект: Моногр. /С. И. Пирожков, Е. А. Малиновская, А. У. Хомра. – К.: НИПМБ, 2003. – 134 с.
47. Писарев А. А. Международная политика в отношении пожилого населения и ее социальные и экономические последствия /А. А. Писарев //Международная экономика. – 2009. – №9. – С.46-57.
48. Позняк О.В. Міграційна ситуація в Україні: загальнодержавні тенденції та закономірності територіальної диференціації /О.В. Позняк //Український географічний журнал. – 2002. – № 1. – С. 98-128.
49. Практикум по статистике населения и демографии: Учеб. пособ. [О. Д. Воробьева, А. В. Багат, Т. А. Долбик-Воробей и др. ] ; под общ. ред. О. Д. Воробьевой. – М.: Финансы и статистика, 2011. – 272 с.
50. Програма реформування державної статистики на період до 2002 року. – Київ, Держкомстат, 1998.
51. Прохорова В. М. Світовий досвід формування демографічної політики /В. М. Прохорова //Україна і світ сьогодні. – 2011. – №17. – С. 166-170

52. Процаков В. В. Як поліпшити демографічну ситуацію /В. В. Процаков //Праця і зарплата. – 2010. –№20. – С. 4-7.
53. Крычагин В. М. Реформы здравоохранения в России /В. М. Крычагин //Главврач. – 1995. – №3.
54. Рингач Н. О. Демографічна модернізація: трансформація режиму смертності /Н. О. Рингач //Статистика України. – 2012. – № 2. – С. 64-69.
55. Рогожин О. Г. Економічні механізми міграцій та природного відтворення населення: концепція демоекономічної ніші /О. Г. Рогожин //Демографія та соціальна економіка. – 2009. – №1. – С. 61-70.
56. Рунова Т. Г. Демография: Учеб. пособ. /Т. Г. Рунова. – М. : МГИУ, 2008. – 136 с.
57. Саградов А. А. Воспроизводство населения и социальный капитал / А. А. Саградов // Вестник Московского университета серия 6: "Экономика". – 2010. – №5. – С. 15 – 31.
58. Саградов А. А. Экономическая демография: Учеб. пособ. /А. А. Саградов. – М. : Инфра-М, 2009. – 256 с.
59. Садова У. Я. Розвиток соціально-демографічного потенціалу в контексті демографічного переходу /У. Я. Садова, С. О. Цапок, В. Я. Бідак //Регіональна економіка. – 2011. – № 3. – С. 122-130.
60. Сергієнко О. Людські ресурси України. Демографічна криза та демографічна політика /О. Сергієнко //Регіональна економіка. – 2003. – №1.
61. Сердюк, В. Р. Демографічні аспекти економічного розвитку регіону/В. Р. Сердюк, Н. О. Коваль //Вісник Вінницького політехнічного інституту. – 2010. – №6. – С. 31-36.
62. Система знань о народонаселении: Учеб. пособ. /[Д. И. Валентей, Н. В. Зверева, В. М. Медков и др.]; под ред. Д. И. Валентея. – М.: Высшая школа, 2008. – 255 с.

63. Старостенко Г.Г. Загальні принципи дослідження і відтворення населення /Г.Г. Старостенко //Проблеми географії України. Матер. наук. конф. – Львів, 1994. - С. 31-32.
64. Стасюк М. Т. Вплив міграційних процесів на основні демографічні показники /М. Т. Стасюк //Україна: аспекти праці. – 2012. – №5. – С. 40-46.
65. Статеві-вікова структура населення України [Електроний ресурс] // Режим доступу: <http://ukr-tur.narod.ru/geonas/naselukr/stat-vik/stat-vikova.htm>.
66. Стеценко С. Г. Демографическая статистика /С. Г. Стеценко. – К. : Вища школа, 2008. – 407 с.
67. Стеценко С. Г. Демографічна статистика з основами демографії: Навч. посіб. /С. Г. Стеценко. – К. : Вища школа, 2005. – 415 с.
68. Стешенко В. С. Демографічні аспекти розвитку регіону /В. С. Стешенко //Економічний часопис – XXI. – 2009. – №1. – С. 41-44.
69. Терещ В. М. Природний рух населення в Україні на тлі європейської демографічної ситуації /В. М. Терещ //Україна: аспекти праці. – 2010. – №4. – С. 19-23.
70. Тимофеев М. Р. Демографические парадоксы. Есть ли выход? /М. Р. Тимофеев //Эхо планеты. – 2012. – №34-35. – С. 6-8.
71. Ушенко Н. В. Фактори впливу на процеси відтворення населення /Н. В. Ушенко //Формування ринкових відносин в Україні. – 2011. – №8. – С. 117-124.
72. Чеховська І. В. Світовий досвід демографічної політики /І. В. Чеховська //Науковий вісник Національного університету ДПС України. – 2010. – №49. – С. 160-172.

73. Чисельність населення країни, його політичне і соціально-економічне значення. Природний рух населення: народжуваність, смертність, природний приріст і депопуляція населення. Статеві-вікова піраміда. Демографічна політика держави. Механічний рух населення. Еміграція, імміграція, внутрішні міграції. Діаспора. [Електронний ресурс] // Режим доступу: <http://bookster.com.ua/seminars/question/1419>.

74. Чисельність населення світу і його динаміка [Електронний ресурс] // Режим доступу: <http://ukr-tur.narod.ru/planeta/plansonsystem/zemla/naselsvitu/chyselnasel/worldnasel.htm>

75. Шаповал А. В. Демографічний стан і проблеми відтворення населення України /А. В. Шаповал //Віче. – 2009. – №20. – С. 22-23.

76. Шаповал А. В. Комплексні чинники впливу на демографічні перспективи народонаселення в період демографічно-економічної кризи /А. В. Шаповал, Ю. С. Мартиненко //Віче. – 2010. – №6. – С. 27-32.

77. Шевкун В. Т. Демографическая бомба /В. Т. Шевкун //Финансовый контроль. – 2010. – №9. – С.36-38.

78. Штемпель Д. Население мира в 2009 году. Численность, рождаемость, продолжительность жизни /Д. Штемпель. – М., 2008.

79. Яковенко Р. В. Місце категорій "людина" і "народонаселення" в системі сучасних соціально-економічних відносин /Р. В. Яковенко //Актуальні проблеми економіки. – 2012. – №1. – С. 11-20.

80. Ярова В. В. Проблеми демовідтворювальних процесів в Україні /В. В. Ярова //Економіка АПК. – 2011. – №11. – С. 129-135.

**МІНІСТЕРСТВО ОСВІТИ І НАУКИ УКРАЇНИ**  
**Тернопільський національний економічний університет**  
**Факультет економіки та управління**  
**Кафедра управління персоналом і регіональної економіки**

**МАТВСЄВ Артур Ігорович**

**ДЕМОГРАФІЧНІ АСПЕКТИ ВІДТВОРЕННЯ НАСЕЛЕННЯ УКРАЇНИ**

спеціальність: 8.03050501 – Управління персоналом та економіка праці  
спеціалізація – Управління персоналом та економіка праці

Дипломна робота за освітньо – кваліфікаційним рівнем “магістр”

**Частина 2**

**ДОДАТКИ**



## ТЕРНОПІЛЬ – 2015

Додаток А

## Кількість наявного населення [41]

(тис. осіб)

	1991	1996	2001	2006	2010	2011	2012	2013
<b>Україна</b>	<b>51944,4</b>	<b>51297,1</b>	<b>48923,2</b>	<b>46929,5</b>	<b>45962,9</b>	<b>45778,5</b>	<b>45633,6</b>	<b>45553,0</b>
Автономна Республіка Крим	2146,5	2199,8	2050,7	1983,8	1965,3	1963,5	1963,0	1965,2
Вінницька	1914,4	1875,2	1791,0	1701,6	1650,6	1641,2	1634,2	1627,0
Волинська	1069,0	1076,6	1064,0	1040,4	1036,7	1037,1	1038,6	1040,0
Дніпропетровська	3908,7	3848,3	3612,6	3447,2	3355,5	3336,5	3320,3	3307,8
Донецька	5346,7	5200,9	4893,6	4622,9	4466,7	4433,0	4403,2	4375,4
Житомирська	1510,7	1478,5	1406,2	1330,1	1285,8	1279,0	1273,2	1268,9
Закарпатська	1265,9	1284,7	1261,3	1245,5	1244,8	1247,4	1250,7	1254,4
Запорізька	2099,6	2072,4	1948,6	1861,0	1811,7	1801,3	1791,7	1785,2
Івано-Франківська	1442,9	1462,3	1420,2	1388,9	1380,7	1379,8	1380,1	1381,8
Київська	1946,4	1903,6	1843,4	1763,8	1721,8	1717,7	1719,6	1722,0
Кіровоградська	1245,3	1224,8	1146,9	1067,2	1017,8	1010,0	1002,4	995,2
Луганська	2871,1	2785,4	2589,8	2409,1	2311,6	2291,3	2272,7	2256,6
Львівська	2764,4	2753,2	2651,6	2577,1	2549,6	2544,7	2540,9	2540,7
Миколаївська	1342,4	1342,4	1279,0	1219,6	1189,5	1183,3	1178,2	1173,5
Одеська	2635,3	2586,5	2488,6	2402,2	2391,0	2388,7	2388,3	2395,2
Полтавська	1756,9	1737,9	1652,2	1554,9	1499,6	1487,8	1477,2	1467,8
Рівненська	1176,8	1193,3	1178,9	1156,5	1151,6	1152,5	1154,2	1156,9
Сумська	1430,2	1397,9	1317,8	1226,3	1172,3	1161,5	1152,3	1143,2
<b>Тернопільська</b>	<b>1175,1</b>	<b>1175,4</b>	<b>1149,9</b>	<b>1112,1</b>	<b>1088,9</b>	<b>1084,1</b>	<b>1080,4</b>	<b>1077,3</b>
Харківська	3194,8	3087,8	2937,3	2829,0	2769,1	2755,1	2742,2	2744,4

Херсонська	1258,7	1261,0	1189,7	1126,5	1093,4	1088,2	1083,4	1078,2
Хмельницька	1520,6	1508,3	1445,0	1373,4	1334,0	1326,9	1320,2	1314,0
Черкаська	1530,9	1501,3	1418,8	1341,5	1295,2	1285,4	1277,3	1268,9
Чернівецька	938,6	945,4	927,9	908,2	904,4	904,3	905,3	907,2
Чернігівська	1405,8	1349,4	1262,1	1168,4	1109,7	1098,2	1088,5	1077,8
м.Київ	2643,4	2637,9	2613,1	2693,2	2785,1	2799,2	2814,3	2845,0
Севастополь (міськрада)	403,3	406,9	383,0	379,1	380,5	380,8	381,2	383,4

Додаток Б

## Населення [41]

(на 1 січня; тис. осіб)

	Кількість наявного населення			Кількість постійного населення		
	всього	у тому числі		всього	у тому числі	
		міське	сільське		чоловіки	жінки
<b>1990</b>	51838,5	34869,2	16969,3	51556,5	23826,2	27730,3
<b>1991</b>	51944,4	35085,2	16859,2	51623,5	23886,5	27737,0
<b>1992</b>	52056,6	35296,9	16759,7	51708,2	23949,4	27758,8
<b>1993</b>	52244,1	35471,0	16773,1	51870,4	24046,3	27824,1
<b>1994</b>	52114,4	35400,7	16713,7	51715,4	23981,1	27734,3
<b>1995</b>	51728,4	35118,8	16609,6	51300,4	23792,3	27508,1
<b>1996</b>	51297,1	34767,9	16529,2	50874,1	23591,6	27282,5
<b>1997</b>	50818,4	34387,5	16430,9	50400,0	23366,2	27033,8
<b>1998</b>	50370,8	34048,2	16322,6	49973,5	23163,5	26810,0
<b>1999</b>	49918,1	33702,1	16216,0	49544,8	22963,4	26581,4
<b>2000</b>	49429,8	33338,6	16091,2	49115,0	22754,7	26360,3
<b>2001</b>	48923,2	32951,7	15971,5	48663,6	22530,4	26133,2
<b>2002*</b>	48457,1	32574,4	15882,7	48240,9	22316,3	25924,6
<b>2003</b>	48003,5	32328,4	15675,1	47823,1	22112,5	25710,6
<b>2004</b>	47622,4	32146,4	15476,0	47442,1	21926,8	25515,3
<b>2005</b>	47280,8	32009,3	15271,5	47100,5	21754,0	25346,5
<b>2006</b>	46929,5	31877,7	15051,8	46749,2	21574,7	25174,5
<b>2007</b>	46646,0	31777,4	14868,6	46465,7	21434,7	25031,0
<b>2008</b>	46372,7	31668,8	14703,9	46192,3	21297,7	24894,6
<b>2009</b>	46143,7	31587,2	14556,5	45963,4	21185,0	24778,4
<b>2010</b>	45962,9	31524,8	14438,1	45782,6	21107,1	24675,5
<b>2011</b>	45778,5	31441,6	14336,9	45598,2	21032,6	24565,6
<b>2012</b>	45633,6	31380,9	14252,7	45453,3	20976,7	24476,6
<b>2013</b>	45553,0	31378,6	14174,4	45372,7	20962,7	24410,0

<b>2014</b>	45426,2	31336,6	14089,6	45245,9	20918,3	24327,6
-------------	---------	---------	---------	---------	---------	---------

\* За даними Всеукраїнського перепису населення станом на 5 грудня 2001 року.

Додаток В

### Загальний коефіцієнт народжуваності населення [41]

(на 1000 наявного населення)

	1990	1995	2000	2005	2006	2007	2008	2009	2010	2011	2012	2013
<b>Україна</b>	<b>12,6</b>	<b>9,6</b>	<b>7,8</b>	<b>9,0</b>	<b>9,8</b>	<b>10,2</b>	<b>11,0</b>	<b>11,1</b>	<b>10,8</b>	<b>11,0</b>	<b>11,4</b>	<b>11,1</b>
АР Крим	13,0	8,6	7,3	9,0	10,1	11,0	11,9	12,0	11,8	11,9	12,6	12,2
Вінницька	12,4	10,6	8,4	8,9	9,6	10,0	10,8	10,9	10,6	10,9	11,2	10,8
Волинська	15,3	12,6	11,2	12,2	13,2	13,5	14,8	14,8	14,3	14,1	14,8	14,1
Дніпропетровська	12,3	8,6	7,1	8,7	9,8	10,1	11,0	11,1	10,6	10,9	11,2	11,0
Донецька	10,9	7,4	6,1	7,7	8,5	8,9	9,8	9,7	9,3	9,4	9,8	9,4
Житомирська	12,9	11,0	8,9	9,6	10,3	10,9	11,3	11,7	11,4	11,9	12,2	11,9
Закарпатська	16,8	13,5	11,5	12,6	13,3	13,5	14,7	14,6	14,7	14,8	15,1	14,7
Запорізька	12,4	8,5	7,1	8,5	9,3	9,6	10,3	10,1	10,0	10,1	10,6	10,2
Ів.-Франківська	15,5	12,6	10,3	10,8	11,4	11,7	12,3	12,6	11,8	12,0	12,4	12,1
Київська	12,3	9,6	7,3	9,3	9,9	10,5	11,7	12,0	11,5	11,7	12,2	11,9
Кіровоградська	12,6	10,0	7,9	8,3	9,2	9,6	10,2	10,7	10,4	10,5	11,0	10,7
Луганська	11,6	7,8	6,2	7,4	8,3	8,6	9,5	9,3	9,1	9,3	9,6	9,1
Львівська	14,0	11,4	9,1	10,1	10,6	10,7	11,3	11,8	11,2	11,4	11,9	11,6
Миколаївська	13,7	10,3	8,0	8,9	9,7	10,2	11,2	11,0	10,8	11,0	11,5	11,1
Одеська	12,6	9,6	8,0	9,9	10,5	11,2	12,0	12,1	12,0	12,2	12,7	12,1
Полтавська	11,8	9,1	7,0	7,7	8,8	8,7	9,7	9,8	9,5	9,6	9,9	9,8
Рівненська	15,8	13,8	11,8	12,5	13,6	13,7	14,8	15,2	14,8	15,3	15,9	15,1
Сумська	11,5	8,9	7,0	7,2	8,3	8,4	9,1	9,1	8,9	9,1	9,7	9,2
Тернопільська	14,2	12,0	9,2	9,9	10,5	10,4	11,3	11,4	10,9	11,1	11,3	11,0
Харківська	11,4	8,0	6,8	7,9	8,5	9,0	9,8	9,8	9,5	9,6	9,9	9,8
Херсонська	14,3	10,8	8,5	9,0	10,2	10,4	11,3	11,2	11,4	11,1	11,7	11,4
Хмельницька	12,9	10,8	8,5	9,0	9,9	10,1	11,0	11,0	10,8	10,9	11,3	11,1
Черкаська	12,3	9,6	7,5	7,7	8,6	8,9	9,5	9,7	9,7	9,7	10,1	9,6
Чернівецька	14,8	12,4	10,1	10,9	11,2	11,1	12,2	12,2	12,2	12,5	12,8	12,6
Чернігівська	10,8	8,2	6,9	7,5	8,1	8,3	8,9	9,4	9,1	9,3	9,4	9,2
м.Київ	12,0	8,0	7,3	9,8	10,4	10,4	11,6	11,7	11,5	11,4	12,0	11,7
Севастополь(місто)	12,5	7,3	7,0	9,6	10,1	10,5	11,0	11,2	11,0	11,2	12,0	11,6

Додаток Г

## Загальний коефіцієнт смертності населення [41]

*(на 1000 наявного населення)*

	1990	1995	2000	2005	2006	2007	2008	2009	2010	2011	2012	2013
<b>Україна</b>	<b>12,1</b>	<b>15,4</b>	<b>15,4</b>	<b>16,6</b>	<b>16,2</b>	<b>16,4</b>	<b>16,3</b>	<b>15,3</b>	<b>15,2</b>	<b>14,5</b>	<b>14,5</b>	<b>14,6</b>
АР Крим	10,5	14,4	13,9	15,7	15,4	15,8	15,6	14,5	14,5	14,0	13,7	13,7
Вінницька	14,5	17,3	16,8	18,1	17,3	17,5	17,1	16,2	16,1	15,5	15,4	15,7
Волинська	11,3	13,7	14,0	15,4	15,0	14,9	15,0	14,1	13,9	13,3	13,2	13,1
Дніпропетровська	11,8	15,8	16,3	17,7	17,3	17,5	17,7	16,3	16,3	15,7	15,5	15,5
Донецька	12,1	17,1	17,0	18,0	17,7	18,0	18,1	16,8	16,6	16,1	16,1	15,9
Житомирська	13,2	15,9	16,4	18,6	18,3	18,5	18,3	17,0	16,6	16,0	16,3	16,5
Закарпатська	9,3	11,7	11,1	13,2	12,8	13,3	13,0	12,5	12,0	11,7	11,8	11,8
Запорізька	11,9	15,4	15,8	16,5	16,5	16,7	16,5	15,5	15,8	15,0	14,8	14,9
Ів.-Франківська	10,4	11,8	12,1	13,5	13,3	13,6	13,3	12,7	12,7	12,1	12,2	12,6
Київська	13,0	16,5	16,2	18,3	17,9	18,1	17,9	16,7	16,5	15,6	15,8	15,8
Кіровоградська	14,5	17,7	18,0	18,8	18,0	18,4	18,6	17,4	17,4	16,6	16,5	16,7
Луганська	12,2	16,8	17,6	18,3	17,8	17,7	18,0	16,9	16,9	16,3	16,0	15,9
Львівська	10,4	12,2	12,4	13,7	13,5	13,6	13,7	12,9	12,8	12,3	12,5	12,4
Миколаївська	12,0	15,2	15,7	16,6	15,9	16,6	16,6	15,7	15,8	14,8	14,7	14,8
Одеська	12,4	15,7	15,2	16,6	16,3	16,2	15,9	15,0	15,1	14,1	14,1	14,0
Полтавська	14,3	17,2	17,9	18,9	18,1	18,5	18,4	17,8	17,5	16,4	16,5	16,7
Рівненська	10,6	12,8	13,1	14,2	13,9	14,0	14,1	13,4	13,0	12,3	12,4	12,6
Сумська	14,6	17,1	18,1	19,3	18,4	18,6	18,7	18,0	17,3	16,3	16,6	16,9
Тернопільська	12,8	13,7	13,6	15,1	14,9	14,9	14,8	14,3	14,4	13,7	13,8	13,7
Харківська	12,8	16,5	16,4	16,5	16,1	16,2	16,2	15,3	15,2	14,6	14,6	14,4
Херсонська	11,6	15,1	15,5	16,2	15,9	16,3	16,3	15,4	15,1	14,6	14,7	14,9
Хмельницька	13,5	15,6	15,6	17,4	17,2	17,0	17,0	16,3	15,7	15,2	15,5	15,7
Черкаська	14,4	17,1	17,4	18,6	18,0	18,2	17,9	16,9	16,9	16,3	16,2	16,2
Чернівецька	11,0	12,7	12,5	14,1	13,5	13,7	13,5	12,9	13,0	12,4	12,5	12,7
Чернігівська	14,8	18,9	19,8	21,6	21,1	21,4	21,1	19,9	19,6	18,5	18,7	18,6
м.Київ	8,6	11,5	10,2	11,2	11,1	11,4	10,9	10,2	10,3	9,6	9,8	9,8
Севастополь(місто)	9,3	14,2	13,3	15,4	15,1	15,5	15,6	14,5	14,7	14,1	13,7	13,8

Додаток Д

## Смертність за причинами [41]

(тис.осіб)

	Всього померлих	з них від:						хвороб органів дихання
		хвороб системи кровообігу	новоутворень		нещасних випадків, отруень і травм			
			всього	у тому числі злякисних	всього	у тому числі отруень алкоголем		
<b>1990</b>	629,6	332,9	102,3	101,4	55,6	5,4	37,3	
<b>1991</b>	669,9	349,3	105,1	104,3	61,0	6,4	38,7	
<b>1992</b>	697,1	360,0	105,8	105,0	67,0	8,1	38,5	
<b>1993</b>	741,7	408,3	104,6	103,8	68,5	8,4	42,4	
<b>1994</b>	764,7	432,3	104,7	103,8	74,9	8,4	44,5	
<b>1995</b>	792,6	450,4	102,5	101,7	82,7	10,4	46,1	
<b>1996</b>	776,7	446,8	99,2	98,4	80,4	10,0	44,0	
<b>1997</b>	754,2	446,4	97,9	97,3	74,7	9,4	41,4	
<b>1998</b>	719,9	434,0	97,8	97,0	69,9	8,0	36,3	
<b>1999</b>	739,2	448,9	98,5	97,8	71,2	8,6	37,1	
<b>2000</b>	758,1	463,9	97,8	97,1	73,6	9,4	37,9	
<b>2001</b>	746,0	457,4	95,6	94,9	75,3	9,8	33,5	
<b>2002</b>	754,9	465,3	95,1	94,3	76,3	10,3	31,8	
<b>2003</b>	765,4	478,7	93,2	92,5	72,6	9,8	30,3	
<b>2004</b>	761,3	473,7	92,1	91,3	71,3	10,6	28,5	
<b>2005*</b>	782,0	488,8	91,8	70,0	31,7	28,0	17,2	
<b>2006</b>	758,1	480,8	90,4	64,6	30,2	24,7	16,3	
<b>2007</b>	762,9	480,6	90,0	66,0	33,6	25,1	16,8	
<b>2008</b>	754,5	480,1	89,0	61,4	35,2	23,3	17,3	
<b>2009</b>	706,7	460,6	88,6	48,9	30,1	21,1	15,1	
<b>2010</b>	698,2	465,1	88,8	44,0	26,8	19,5	14,6	
<b>2011</b>	664,6	440,3	89,0	42,4	25,2	17,9	14,1	

<b>2012</b>	663,1	436,4	92,9	41,7	27,7	17,1	13,9
<b>2013</b>	662,4	440,4	92,3	40,3	28,0	16,5	12,9

\* Починаючи з 2005р. розробка причин смерті проводиться відповідно до Міжнародної статистичної класифікації хвороб та споріднених проблем охорони здоров'я Десятого перегляду.

## Додаток Е

## Розподіл померлих дітей у віці до 1 року за статтю [41]

(осіб)

Роки	обидві статі	хлопчики	дівчатка
<b>1990</b>	8525	4997	3528
<b>1991</b>	8831	5103	3728
<b>1992</b>	8429	4954	3475
<b>1993</b>	8431	5046	3385
<b>1994</b>	7683	4493	3190
<b>1995</b>	7314	4243	3071
<b>1996</b>	6779	3978	2801
<b>1997</b>	6282	3733	2549
<b>1998</b>	5423	3252	2171
<b>1999</b>	5065	3001	2064
<b>2000</b>	4606	2772	1834
<b>2001</b>	4283	2488	1795
<b>2002</b>	4023	2449	1574
<b>2003</b>	3882	2296	1586
<b>2004</b>	4024	2347	1677
<b>2005</b>	4259	2467	1792
<b>2006</b>	4433	2628	1805
<b>2007</b>	5188	3039	2149
<b>2008</b>	5049	2892	2157
<b>2009</b>	4801	2724	2077
<b>2010</b>	4564	2647	1917
<b>2011</b>	4511	2603	1908
<b>2012</b>	4371	2496	1875
<b>2013</b>	4030	2309	1721

Додаток Ж

## Розподіл постійного населення за окремими віковими групами [41]

(на 1 січня; тис.осіб)

	Всього населення	0-14 років	0-15 років	0-17 років	16-59 років	15-64 роки	18 років і старше	60 років і старше	65 років і старше	
<b>1990</b>	51556,5	11084,2	11814,3	13305,0	30291,4	34297,7	38251,5	9450,8	6174,6	
<b>1991</b>	51623,5	11029,5	11762,1	13225,7	30230,3	34264,9	38397,8	9631,1	6329,1	
<b>1992</b>	51708,2	10951,4	11690,8	13148,4	30314,4	34248,7	38559,8	9703,0	6508,1	
<b>1993</b>	51870,4	10915,4	11625,0	13101,0	30523,7	34264,6	38769,4	9721,7	6690,4	
<b>1994</b>	51715,4	10767,7	11489,8	12937,1	30646,9	34084,4	38778,3	9578,7	6863,3	
<b>1995</b>	51300,4	10528,7	11248,4	12668,1	30595,7	33810,6	38632,3	9456,3	6961,1	
<b>1996</b>	50874,1	10246,0	10988,6	12416,7	30424,3	33569,1	38457,4	9461,2	7059,0	
<b>1997</b>	50400,0	9952,4	10673,4	12124,4	30166,5	33394,8	38275,6	9560,1	7052,8	
<b>1998</b>	49973,5	9624,5	10366,0	11823,0	29793,6	33322,4	38150,5	9813,9	7026,6	
<b>1999</b>	49544,8	9206,0	10012,6	11469,7	29500,0	33437,2	38075,1	10032,2	6901,6	
<b>2000</b>	49115,0	8781,0	9571,9	11116,0	29353,4	33515,1	37999,0	10189,7	6818,9	
<b>2001</b>	48663,6	8373,3	9144,8	10740,7	29259,4	33446,3	37922,9	10259,4	6844,0	
<b>2002</b>	48240,9	7949,9	8743,7	10307,0	29154,6	33312,4	37933,9	10342,6	6978,6	
<b>2003</b>	47823,1	7569,5	8315,9	9878,6	29314,5	33060,2	37944,5	10192,7	7193,4	
<b>2004</b>	47442,1	7246,3	7966,1	9503,3	29514,6	32826,5	37938,8	9961,4	7369,3	
<b>2005</b>	47100,5	6989,8	7664,8	9129,2	29656,3	32603,5	37971,3	9779,4	7507,2	
<b>2006</b>	46749,2	6764,7	7408,3	8802,0	29812,1	32417,4	37947,2	9528,8	7567,1	
<b>2007</b>	46465,7	6606,4	7218,1	8536,1	29799,8	32256,2	37929,6	9447,8	7603,1	
<b>2008</b>	46192,3	6501,1	7071,0	8325,7	29738,5	32184,5	37866,6	9382,8	7506,7	
<b>2009</b>	45963,4	6476,2	7005,0	8186,3	29586,0	32169,8	37777,1	9372,4	7317,4	
<b>2010</b>	45782,6	6483,6	6982,6	8081,1	29328,6	32130,2	37701,5	9471,4	7168,8	

<b>2011</b>	45598,2	6496,0	6975,7	8003,3	29090,1	32137,0	37594,9	9532,4	6965,2	
<b>2012</b>	45453,3	6531,5	6993,1	7971,6	28842,2	31993,3	37481,7	9618,0	6928,5	
<b>2013</b>	45372,7	6620,6	7047,7	7990,4	28622,9	31846,8	37382,3	9702,1	6905,3	
<b>2014</b>	45245,9	6710,7	7120,1	8009,9	28372,5	31606,4	37236,0	9753,3	6928,8	